



PROGNOZA ODDZIAŁYWANIA NA ŚRODOWISKO

MIEJSCOWEGO PLANU ZAGOSPODAROWANIA PRZESTRZENNEGO

„REJON ULIC CMENTARNEJ I GRUDZIŃSKIEGO W JASINIE ORAZ PSZENNEJ
I SZKOLNEJ W ŁOWĘCINIE” – część A i B

OPRACOWANIE: MGR INŻ. ADAM SZNYDEL
MGR INŻ. IZABELA CZESZYŃSKA

DATA OPRACOWANIA: 22 WRZEŚNIA 2022
21 LUTEGO 2023
22 MAJA 2023
26 WRZEŚNIA 2023

SPIS TREŚCI

| | |
|--|-----------|
| I. WSTĘP..... | 3 |
| 1. Podstawa prawna..... | 3 |
| 2. Cel i zakres opracowania..... | 3 |
| 3. Metody pracy i materiały źródłowe..... | 4 |
| II. ANALIZA ISTNIEJĄCEGO STANU I FUNKCJONOWANIA ŚRODOWISKA..... | 5 |
| 1. Położenie i charakterystyka terenu opracowania..... | 5 |
| 2. Aktualne zagospodarowanie..... | 6 |
| 3. Charakterystyka fizjograficzna i przyrodnicza..... | 7 |
| 3.1. Rzeźba terenu..... | 7 |
| 3.2. Budowa geologiczna i gleby..... | 7 |
| 3.3. Złoża, obszary i tereny górnictwa..... | 7 |
| 3.4. Uwarunkowania wodne..... | 7 |
| 3.5. Fauna i flora..... | 8 |
| 3.6. Krajobraz..... | 8 |
| 3.7. Klimat lokalny..... | 9 |
| 3.8. Klimat akustyczny..... | 9 |
| 3.9. Jakość powietrza..... | 10 |
| 3.10. Ustawowe formy ochrony przyrody na obszarze objętym projektem planu..... | 11 |
| III. USTALENIA PROJEKTU PLANU, JEGO CEL I POWIĄZANIA..... | 11 |
| 1. Cel opracowania projektu planu..... | 11 |
| 2. Ustalenia projektu planu..... | 11 |
| 3. Powiązanie projektu planu z innymi dokumentami..... | 14 |
| 4. Skutki braku realizacji ustaleń projektu planu..... | 15 |
| 5. Istniejące problemy ochrony środowiska istotne z punktu widzenia projektu planu..... | 15 |
| 6. Ochrona środowiska w aktach prawa międzynarodowego, wspólnotowego i krajowego oraz sposoby uwzględnienia tych zapisów w projekcie planu..... | 16 |
| IV. PRZEWIDYWANE ODDZIAŁYWANIE USTALEŃ PROJEKTU PLANU NA KOMPONENTY ŚRODOWISKA..... | 17 |
| 1. Oddziaływanie na rzeźbę terenu i podłoże..... | 17 |
| 2. Oddziaływanie na wody podziemne i powierzchniowe..... | 17 |
| 3. Oddziaływanie na faunę i florę i różnorodność biologiczną..... | 18 |
| 4. Oddziaływanie na obszary chronione, w rozumieniu ustawy z dnia 16 kwietnia 2004 r. o ochronie przyrody..... | 19 |
| 5. Oddziaływanie na stan higieny atmosfery, klimat lokalny i akustyczny..... | 19 |
| 6. Oddziaływanie na krajobraz..... | 19 |
| 7. Oddziaływanie na zasoby naturalne..... | 20 |
| 8. Oddziaływanie dobra materialne i dziedzictwo kulturowe..... | 20 |
| 9. Oddziaływanie na ludzi..... | 20 |
| 10. Transgraniczne oddziaływanie..... | 20 |
| V. Rozwiązania mające na celu zapobieganie i ograniczanie negatywnych oddziaływań na środowisko, mogących być rezultatem realizacji projektowanego planu..... | 21 |
| VI. Metody analizy skutków realizacji ustaleń projektu planu miejscowego oraz częstotliwość jej przeprowadzania..... | 21 |
| VII. Rozwiązania alternatywne..... | 22 |
| VIII. Streszczenie..... | 22 |

I. WSTĘP

1. Podstawa prawna

Obowiązek sporządzenia prognozy oddziaływania na środowisko do projektu planu miejscowego wynika z art. 17 pkt 4 ustawy z dnia 27 marca 2003 r. o planowaniu i zagospodarowaniu przestrzennym (t. j. Dz. U. z 2022 r. poz. 503) oraz art. 51 ust. 1 ustawy z dnia 3 października 2008 r. o udostępnianiu informacji o środowisku i jego ochronie, udziale społeczeństwa w ochronie środowiska oraz o ocenach oddziaływania na środowisko (t.j. Dz. U. z 2022 r. poz. 1029, ze zm.).

Prognoza oddziaływania na środowisko jest sporządzana obowiązkowo dla każdego miejscowego planu zagospodarowania przestrzennego, o ile projekt planu nie uzyska odstąpienia od przeprowadzenia strategicznej oceny oddziaływania na środowisko. Prognoza w trakcie procedury planistycznej, wraz z projektem planu miejscowego przedkładany jest przed Regionalnym Dyrektorem Ochrony Środowiska i Państwowym Powiatowym Inspektorem Sanitarnym w celu uzgodnienia i uzyskania stosownej opinii.

Organ opracowujący projekt planu bierze pod uwagę ustalenia zawarte w prognozie oddziaływania na środowisko oraz opinie ww. organów, a także rozpatruje uwagi i wnioski zgłaszane z udziałem społeczeństwa. Nadrzędnym celem prognozy, jest określenie skutków działań związanych ze zmianą sposobu zagospodarowania terenu i ich wpływ na całokształt środowiska, jego poszczególne komponenty oraz na warunki życia i zdrowie ludzi.

Niniejsze opracowanie zostało sporządzone na potrzeby miejscowego planu zagospodarowania przestrzennego „Rejon ulic Cmentarnej i Grudzińskiego w Jasinie oraz Pszennej i Szkolnej w Łowęcinnie”, wywołanego uchwałą nr XXXVIII/449/2021 z dnia 22 czerwca 2021 r.

W trakcie procedury planistycznej, po uzyskaniu wszystkich wymaganych przepisami prawa opinii i uzgodnień i po pierwszym wyłożeniu projektu planu do publicznego wglądu, podzielono pierwotny obszar opracowania na dwie części: A i B. Podział opracowania na dwie części nastąpił z uwagi na złożoność ustaleń planu, a także wyodrębnienie fragmentu nieobejmującego ustaleń dotyczącej planowanej obwodnicy Swarzędza, co skutkowało przyspieszeniem procedury. Łącznie części A i B stanowią teren wskazany w uchwale wywołującej i jest tożsamy z tym, który był pierwotnie opiniowany i uzgadniany i wykładany do publicznego wglądu po raz pierwszy.

2. Cel i zakres opracowania

Niniejsza prognoza oddziaływania na środowisko sporządzona została dla potrzeb Miasta i Gminy Swarzędz dla terenu położonego w zasięgu obrębów Jasin, Łowęcina i Gortatowo.

Zgodnie z ustawą o udostępnianiu informacji o środowisku i jego ochronie, udziale społeczeństwa w ochronie środowiska oraz o ocenach oddziaływania na środowisko, prognoza oddziaływania na środowisko obejmuje:

- diagnozę obecnego stanu i funkcjonowania środowiska;
- określenie skutków wpływu realizacji ustaleń projektu mpzp na poszczególne komponenty środowiska przyrodniczego, na warunki życia i zdrowia ludzi oraz dobra materialne i dobra kultury;
- ocenę rozwiązań funkcjonalno-przestrzennych zawartych w projekcie mpzp;
- przedstawienie możliwości rozwiązań alternatywnych eliminujących bądź ograniczających negatywne oddziaływanie na środowisko;
- informacje o metodach zastosowanych przy sporządzaniu prognozy;
- propozycje dotyczące przewidywanych metod analizy skutków realizacji postanowień projektowanego dokumentu oraz częstotliwości jej przeprowadzania;
- informacje o możliwym transgranicznym oddziaływaniu na środowisko;
- streszczenie sporządzone w języku niespecjalistycznym.

Ponadto prognoza przedstawia rozwiązania mające na celu zapobieganie, ograniczanie lub kompensację przyrodniczą negatywnych oddziaływań na środowisko, mogących być rezultatem realizacji projektowanego dokumentu, w szczególności na cele i przedmiot ochrony Natura 2000 oraz integralność tego obszaru.

Biorąc pod uwagę cele i geograficzny zasięg dokumentu, cele i przedmiot obszaru Natura 2000 oraz integralność tego obszaru – rozwiązania alternatywne do rozwiązań zawartych w projektowanym dokumencie wraz z uzasadnieniem ich wyboru oraz metod dokonania oceny prowadzącej do tego wyboru albo wyjaśnienie braku rozwiązań alternatywnych, w tym wskazania napotkanych trudności wynikających z niedostatków techniki lub we współczesnej wiedzy.

Zakres opracowania obejmuje obszar objęty projektem mpzp wraz z terenami pozostającymi w zasięgu oddziaływania wynikającego z realizacji ustaleń tego planu. W niniejszym opracowaniu, analizie i ocenie poddano projekt mpzp zawierający ustalenia realizacyjne oraz rysunek planu w skali 1:2000.

3. Metody pracy i materiały źródłowe

W celu sporządzenia rzetelnej prognozy oddziaływania na środowisko dokonano: analizy komponentów i cech środowiska przyrodniczego, oceny prawidłowości jego funkcjonowania, oceny stanu funkcjonowania oraz charakterystyki dotychczasowego zainwestowania badanego obszaru.

Wnioski wynikające z ww. analiz skonfrontowano z ustaleniami projektu mpzp oraz przepisami prawa ochrony środowiska. Podczas prac nad prognozą wykorzystano metodę indukcyjno-opisową, polegającą na łączeniu w całość zebranych informacji o środowisku i jego funkcjonowaniu. Zastosowano też metodę porównawczą, wykorzystując wiedzę o funkcjonowaniu środowiska jako całości.

Niniejszą prognozę opracowano wykorzystując:

Materiały kartograficzne

- mapa zasadnicza w skali 1:1000 dla obszaru planu,
- mapa topograficzna dla obszaru gminy,
- www.geoportal.gov.pl
- <http://swarzedz.e-mapa.net/>

Literatura:

- Atlas klimatu województwa Wielkopolskiego, R. Farat (red.), IMGW w Poznaniu, 2004,
- Ekologia a planowanie przestrzenne, Wiadomości Ekologiczne, t. XXXI, z.3, PAN, 1985,
- Fizjografia Urbanistyczna, A. Szponar, PWN Warszawa, 2003,
- Geografia Polski. Mezoregiony fizyczno-geograficzne, J. Kondracki, Wydawnictwo Naukowe PWN, Warszawa, 1994,
- Geograficzne badania środowiska przyrodniczego, Rychling A. (red.), PWN Warszawa, 2007,
- Geomorfologia, Klimaszewski M., PWN Warszawa, 1978,
- Koncepcja krajowej sieci ekologicznej ECONET-POLSKA. Fundacja IUCN, Warszawa,
- Mała retencja wodna w Wielkopolsce i jej uwarunkowania przyrodnicze M. Kraska, A. Kaniecki, PAN Kraków, 1995,
- Meteorologia i klimatologia dla rolników. J. Gumiński, Warszawa 1954,
- Matuszkiewicz W. 2008. Przewodnik do oznaczania zbiorowisk roślinnych Polski, PWN, Warszawa.
- Matuszkiewicz J. M. 2008. Zespoły leśne Polski. PWN, Warszawa.
- Matuszkiewicz J. M. 2008. Potencjalna roślinność naturalna Polski. IGIPZ PAN, Warszawa.
- Matuszkiewicz J. M. 2008. Regionalizacja geobotaniczna Polski. IGIPZ PAN, Warszawa.
- Kupidura A., Łuczewski M., Kupidura P. 2011. Wartość krajobrazu. Rozwój przestrzeni obszarów wiejskich. PWN, Warszawa.
- Sudnik-Wójcikowska B. 2011. Rośliny synantropijne. MULTICO Oficyna Wydawnicza, Warszawa.
- Olaczek R. 2008. Skarby przyrody i krajobrazu Polski. Multico Oficyna Wydawnicza, Warszawa.
- Ochrona środowiska w gospodarce przestrzennej, L. Ryszkowski, A. Kędziora (red.), Prodruck, Poznań 2005,
- Strategiczny plan adaptacji dla sektorów i obszarów wrażliwych na zmiany klimatu do roku 2020 z perspektywą do roku 2030.

Dokumenty, inne opracowania:

- Uchwała nr XXXVIII/449/2021 Rady Miejskiej w Swarzędzu z dnia 22 czerwca 2021 w sprawie przystąpienia do sporządzenia miejscowego planu zagospodarowania przestrzennego „Rejon ulic Cmentarnej i Grudzińskiego w Jasinie oraz Pszennej i Szkolnej w Łowęcinie”,
- Studium uwarunkowań i kierunków zagospodarowania przestrzennego gminy Swarzędz, 2021,
- Krajowa strategia ochrony i zrównoważonego użytkowania różnorodności biologicznej oraz Program działań na lata 2007-2013, Warszawa 2007,
- Plan zagospodarowania przestrzennego województwa wielkopolskiego– 2019 r.,
- II Polityka ekologiczna Państwa (dokument z perspektywą do 2025), Warszawa 2001,
- Polityka ekologiczna państwa w latach 2009-2012 z perspektywą do roku 2016, Warszawa 2008,

- „Strategiczny plan adaptacji dla sektorów i obszarów wrażliwych na zmiany klimatu do roku 2020 z perspektywą do roku 2030” (SPA2020) (Warszawa, Październik 2013 r.),
- „Program ochrony i zrównoważonego użytkowania różnorodności biologicznej wraz z Planem działań na lata 2015-2020”.

Powyższe materiały oraz informacje przekazane przez Urząd Miejski w Swarzędzu pozwoliły rozpoznać stan środowiska, jego użytkowanie, podatność na degradację oraz możliwości podniesienia jego kondycji. Oceniono potencjalne zagrożenie środowiska oraz wpływ zapisu ustaleń planu na jego funkcjonowanie. Zwrócono uwagę na ewentualne niepożądane konsekwencje, proponując sposoby ich zminimalizowania.

II. ANALIZA ISTNIEJĄCEGO STANU I FUNKCJONOWANIA ŚRODOWISKA

1. Położenie i charakterystyka terenu opracowania

Gmina Swarzędz położona jest w centralnej części województwa wielkopolskiego i bezpośrednio graniczy z Miastem Poznań od zachodu. Samo miasto Swarzędz, będące siedzibą władz samorządowych, zlokalizowane jest w odległości ok. 9 km na wschód od centrum Poznania. Swarzędz, to gmina miejsko-wiejska, przez którą przebiega droga krajowa nr 92 łącząca Poznań z Warszawą oraz linia kolejowa nr 3 (Poznań – Warszawa).

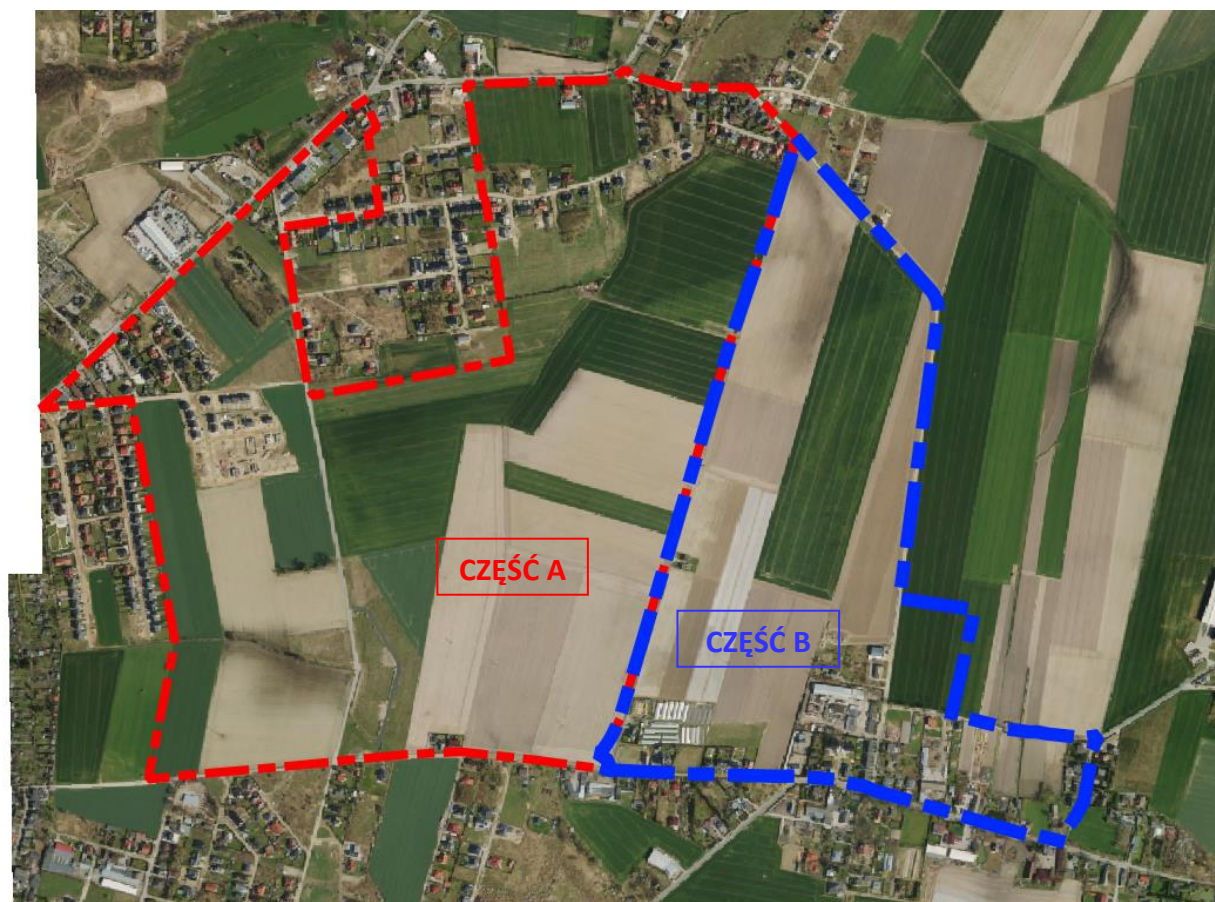
Opracowanie dotyczy części obrębów Jasin, Łowęcin oraz w niewielkim fragmencie Gortatowo, gmina Swarzędz, powiat poznański, województwo Wielkopolskie, o łącznej powierzchni ok. 151 ha (część A: 101ha, część B: 50ha).

Granice obszaru objętego projektem MPZP (łącznie dla części A i B) stanowią: od południa ul. Grudzińskiego (Jasin) oraz Pszenna i Łowiecka (Łowęcin), od zachodu grunty rolne i ul. Malwowa w Jasinie, od północy częściowo ul. Cmentarna (Jasin), Dożynkowa i Błotna (Gortatowo), a od wschodu głównie ul. Szkolna oraz grunty orne wsi Łowęcin. Obszar opracowania jest w częściowo zurbanizowany i zagospodarowany. Osią komunikacyjną jest ulica Cmentarna, Żniwna, Swarzędzka, Dożynkowa, Ziołowa, Szkolna i Pszenna/Grudzińskiego.

Rys. Położenie gminy Swarzędz na tle powiatu poznańskiego



Źródło: [https://pl.wikipedia.org/wiki/Swarz%C4%99dz_\(gmina\)](https://pl.wikipedia.org/wiki/Swarz%C4%99dz_(gmina))



Rys. Teren objęty opracowaniem MPZP (część A i B) na podkładzie ortofotomapy
Źródło: opracowanie własne

2. Aktualne zagospodarowanie

Na istniejącą zabudowę składają się przede wszystkim nowe budynki mieszkalne jednorodzinne oraz nieliczne starsze zabudowania wchodzące w skład zabudowy zagrodowej (rejon ul. Łowieckiej i Szkolnej w Łowęcinie). Z uwagi na bliskość Swarzędza następuje tu silna urbanizacja i pojawiają się również budynki mieszkalne w zabudowie bliźniaczej. Koncentracja nowej zabudowy mieszkaniowej w zabudowie bliźniaczej znajduje się wzdłuż ulic Malwowej, Rubinowej i Żniwnej. Wzdłuż ul. Łowieckiej dominuje starsza zabudowa oraz pojedyncze gospodarstwa rolne. Przy ulicy Cmentarnej, a dalej Swarzędzkiej i Dożynkowej pojawiają się budynki usługowe. Zabudowa magazynowa i produkcyjna występuje incydentalnie, wyłącznie w rejonie ul. Lipowej i Szkolnej w Łowęcinie. Budynki mieszkalne jednorodzinne mają w większości dwie kondygnacje nadziemne, w tym poddasze użytkowe oraz dachy spadziste dwu i wielospadowe (w zależności od kwartału zabudowy) i nie przekraczają wysokości 9,0-10,0m. Pojedynczo występują dachy płaskie. Z uwagi na to, że jest to stosunkowo nowa zabudowa brak obiektów wpisanych do Gminnej Ewidencji Zabytków.

W obszarze objętym opracowaniem znajduje się jeden obiekt usług publicznych – przedszkole „Wesoła Kraina”, które położone jest przy ul. Swarzędzkiej. W granicach opracowania brak obiektów sportu i rekreacji.

Teren położony pomiędzy ul. Szkolną, Ziołową, Malwową, Tymiankową i Pszenną/Grudzińskiego jest niezabudowany i stanowi grunty orne (ok. 100ha).

Układ komunikacyjny terenu objętego opracowaniem oparty jest głównie o ulice Swarzędzką, Żniwną, Dożynkową, Szkolną i Pszenną/Grudzińskiego. Pozostałe ulice, to sieć dróg gminnych i wewnętrznych rozprowadzających ruch do poszczególnych nieruchomości. Na południe od terenu opracowania (ok. 900,0m) swój przebieg ma droga krajowa nr 92, a dalej linia kolejowa nr 3.

W granicach opracowania obowiązują:

- zmiana miejscowego planu ogólnego zagospodarowania przestrzennego miasta Swarzędza dla działek położonych w Jasiniu przy ul. Cmentarnej i oznaczonych numerami geodezyjnymi 18/1 i 18/2 - zmiana

przeznaczenia z upraw polowych na tereny zabudowy mieszkaniowej jednorodzinnej, podjęta uchwałą nr XXXVII/436/2001 Rady Miejskiej w Swarzędzu z dnia 29.09.2001r.;

- zmiana miejscowego planu zagospodarowania przestrzennego gminy Swarzędz obejmującej działki położone w Gortatowie przy ul. Swarzędzkiej i oznaczone numerami geodezyjnymi 143/20, 143/21, 143/22, podjęta uchwałą nr XLIV/494/2002 Rady Miejskiej w Swarzędzu z dnia 27.02.2001r.;

- zmiana miejscowego planu zagospodarowania przestrzennego miasta Swarzędza obejmującej działkę położoną w Jasiniu przy ul. Grudzińskiego i oznaczoną numerem geodezyjnym 29/3, podjęta uchwałą nr XLIX/541/2002 Rady Miejskiej w Swarzędzu z dnia 29.05.2002r.;

- zmiana miejscowego planu ogólnego zagospodarowania przestrzennego gminy Swarzędz obejmującej działkę położoną w Łowęcinie przy ul. Szkolnej i oznaczoną numerem geodezyjnym 26/2, podjęta uchwałą nr XL/464/2001 Rady Miejskiej w Swarzędzu z dnia 28.11.2001r.

Obowiązujące plany, przeznaczają powyższe tereny przede wszystkim pod tereny zabudowy mieszkaniowej jednorodzinnej, tereny usługowe, aktywizacji gospodarczej częściowo z dopuszczeniem zabudowy mieszkaniowej.

Inwestycje realizowane na pozostałym terenie są procedowane w oparciu o decyzje o warunkach zabudowy oraz inwestycje lokalizacji inwestycji celu publicznego. W ostatnich latach wydawano decyzje o warunkach zabudowy głównie pod zabudowę mieszkaniową jednorodziną.

W Studium uwarunkowań i kierunków zagospodarowania przestrzennego gminy Swarzędz (ostatnia zmiana 2021r.) teren objęty opracowaniem przeznaczony jest pod zabudowę mieszkaniową, w tym ze wskazaniem lokalizacji usług centrotwórczych oraz zabudowę mieszkaniową z aktywizacją gospodarczą. Wyznaczono również teren zieleni izolacyjnej oraz obszary wód.

3. Charakterystyka fizjograficzna i przyrodnicza

3.1. Rzeźba terenu

Zgodnie z regionalizacją fizyczno-geograficzną Polski J. Kondrackiego, gmina Swarzędz położona jest w mezoregionie Równina Wrzesińska, wchodzącym w skład makroregionu Pojezierze Wielkopolskie, podprovincji Pojezierze Południowobałtyckie. Na ukształtowanie rzeźby terenu miało wpływ zlodowacenie północnopolskie, faza leszczyńska. Teren gminy pod względem geomorfologicznym znajduje się w obrębie wysoczyzny morenowej falistej oraz fragmenty równiny sandrowej zbudowanych głównie z materiałów akumulacji lodowcowej oraz erozji i akumulacji wód lodowcowych.

Obszar opracowania jest stosunkowo płaski, najbardziej wyniesiony jest południowo-wschodni kraniec terenu do ok. 97 m n.p.m. Wysokość stopniowo maleje w kierunku północnego zachodu, gdzie sięga ok 86 m n.p.m.

3.2. Budowa geologiczna i gleby

Według mapy hydrograficznej na terenie opracowania występują w przeważającej większości grunty o słabej przepuszczalności. Są to głównie gliny i pyły. W części centralnej i północnej występują natomiast grunty o przepuszczalności średniej – piaski i skały lite silnie uszczelnione. Przepuszczalność wynika z coraz to intensywniejszego zagospodarowania obszaru.

Zgodnie ze szczegółową mapą geologiczną (udostępnioną przez PIG – dostęp 22.09.2022 r.) na terenie opracowania występują głównie gliny zwałowe, częściowo eluwia glin zwałowych na glinach zwałowych.

Zgodnie z mapą zasadniczą, tereny w granicach opracowania oznaczone są przede wszystkim jako grunty orne, w tym głównie klas RIVa i RIVb oraz tereny mieszkaniowe B. Teren opracowania przecinają szlaki komunikacyjne, które bez wątplenia są źródłem zanieczyszczeń zarówno fizycznych jak i chemicznych.

3.3. Złoże, obszary i tereny górnicze

Na obszarze objętym projektem mpzp oraz w jego bezpośrednim sąsiedztwie, nie występują udokumentowane złoże surowców naturalnych.

3.4. Uwarunkowania wodne

Gmina Swarzędz położona jest w całości w dorzeczu rzeki Warty przy czym jej północna część jest odwadniana przez rzekę Główna wraz z jej dopływami, natomiast środkowa przez Cybinę.

Na terenie opracowania występują niewielkie zbiorniki wód powierzchniowych – dwa stawy towarzyszące zabudowie zagrodowej, ponadto przebiega fragment rowu melioracyjnego.

Cały obszar opracowania znajduje się w zasięgu Głównych Zbiorników Wód Podziemnych nr 143 „Subzbiornik Inowrocław-Gniezno” oraz 144 „Wielkopolska Dolina Kopalna”. Są to wody czwartorzędowe znajdujące się na

dwóch poziomach: gruntowym (nieeksploatowanym) i międzyglinowym (WDK). Warstwa wodonośna WDK zalega na głębokości 48 – 60 m p.p.t. i ma miąższość od 5 do 25 m. Oba zbiorniki, to zbiorniki porowe o głębokości zalegania wód od 15 m do 90 m.

Wody podziemne

Wody podziemne charakteryzują się jednym okresem podnoszenia stanów i jednym niżówki. Główne zasilanie ma miejsce w okresie roztopów wiosennych, a wielkość wznoszenia się wód podziemnych zależy od ilości nagromadzenia w zimie śniegu, od przebiegu roztopów oraz od pojemności warstwy wodonośnej. Podczas opadów występujących w okresie wegetacyjnym obserwuje się szybkie napełnianie przypowierzchniowych warstw wodonośnych na obszarach zbudowanych z glin zwałowych. Zgodnie z mapą hydrograficzną na całym obszarze opracowania warstwa wodonośna znajduje się na poziomie od 1 do 2,0 m p.p.t.

Zgodnie z aktualnym podziałem jednolitych części wód podziemnych na 172 obszary, obszar opracowania należy do JCWPd nr 60 (kod UE – PLGW600060).

Wody powierzchniowe

Obszar odwadniany jest przez Cybinę, należy do Jednolitej części wód powierzchniowych (JCWP) nr RW600017185899 Cybina.

3.5. Fauna i flora

Najcenniejsze gatunki zwierząt i roślin na terenie gminy Swarzędz występują w zasięgu obszaru Natura 2000 Dolina Cybiny oraz w otulinie Parku Krajobrazowego Puszcza Zielonka i objęte są należyłą ochroną.

Sam obszar opracowania jest terenem w znacznym stopniu przekształconym i zagospodarowanym przez człowieka, co znacząco wpływa na występowanie zwierząt i roślin.

Z możliwych do zaobserwowania zwierząt w granicach opracowania są: myszy polne, nornice, ryjówki, krety, jeże. Jednocześnie licznie występują owady oraz w mniejszej ilości mięczaki. Urbanizacja oraz odcięcie od większych siedlisk przez drogi, spowodowały, że na obszarze omawianego terenu egzystują przede wszystkim gatunki pospolite, najlepiej przystosowane do miejscowych warunków życia. Z uwagi na wielkopowierzchniowe tereny rolnicze występuje tu także zwierzyna leśna w poszukiwaniu pożywienia: sarny, dziki, lisy.

Pod względem roślinności teren opracowania jest mało urozmaicony, tam, gdzie gleby nie są uszczelnione, dominuje roślinność trawiasta, krzaczasta, a w sąsiedztwie zabudowań także roślinność synantropijna, zarówno segetalna, jak i ruderalna. Najczęściej spotykane są: pokrzywa żegawka i pospolita, śláz zaniedbany, serdecznik pospolity oraz babka lancetowata. Pojawiają się pojedyncze działki niezabudowane, porośnięte roślinnością niską. Na gruntach ornych dominuje uprawa zbóż.

Na terenie opracowania, ani w jego bezpośrednim sąsiedztwie nie jest prowadzony monitoring siedlisk gatunków chronionych, stąd nie można stwierdzić jednoznacznie, czy gatunki te występują w granicach objętych opracowaniem. Jednocześnie podczas wizji terenowej i inwentaryzacji przyrodniczej nie stwierdzono występowania żadnego gatunku objętego ochroną.

3.6. Krajobraz

Zgodnie z Europejską Konwencją Krajobrazową, przyjętą we Florencji 20.10.2000 r., a ratyfikowaną przez Polskę 27.09.2004 r. (Dz. U. z 2006 r., nr 14, poz. 98) oraz z ustawą o ochronie przyrody, ochronie podlegają także cenne walory krajobrazowe gminy Swarzędz. Do obowiązków państw-stron EKK należą:¹

- prawne uznanie krajobrazów za podstawowy składnik otoczenia człowieka, dziedzictwo kulturalne i naturalne oraz fundament tożsamości mieszkańców;
- ustanowienie i wdrożenie polityki krajobrazowej, zmierzającej do realizacji celów konwencji w wyniku przyjęcia „konkretnych środków”;
- ustanowienie procedur uczestnictwa społeczeństwa oraz władz lokalnych i regionalnych w opracowywaniu i wdrażaniu polityki krajobrazowej;
- uwzględnienie krajobrazu w polityce planowania przestrzennego, kulturalnej, środowiskowej, rolnej, społecznej i gospodarczej.

Podejmując się oceny krajobrazu należy brać pod uwagę rozbieżność wyników oceniających. Związane jest to z różnie pojmowaną estetyką krajobrazu. Wszystkie metody sklasyfikowania danego pejzażu są integralne

¹ za: Symonides E. 2008. Ochrona przyrody. Wydawnictwa Uniwersytetu Warszawskiego, Warszawa.

z subiektywną oceną. Ze względu na stopień przekształcenia krajobrazu przez ingerencję człowieka można wyróżnić podstawowe rodzaje krajobrazów:

- pierwotny, ukształtowany bez ingerencji człowieka;
- naturalny, zbudowany przez człowieka z wykorzystaniem elementów przyrodniczych;
- kulturowy, istniejący dzięki człowiekowi, ale o właściwych stosunkach przyrodniczych (miejski, parkowy);
- zdegradowany, gdy zostały zachwiane wartości przyrodnicze i estetyczne – przewaga przemysłu, krajobraz wymagający rewitalizacji;
- zdewastowany, pozbawiony całkowicie lub w dużym stopniu elementów przyrodniczych, duża dysharmonia estetyczna (Szczęsny 1982).

Obszar objęty opracowaniem charakteryzuje się krajobrazem wiejskim / podmiejskim. Obejmuje przede wszystkim tereny zabudowane wzdłuż głównych ulic Cmentarnej, Swarzędzkiej, Dożynkowej Szkolnej oraz odchodzących od nich dróg wewnętrznych. Wzdłuż ul. Łowieckiej dominuje starsza zabudowa oraz pojedyncze gospodarstwa rolne. Przy ulicy Cmentarnej, a dalej Swarzędzkiej i Dożynkowej pojawiają się budynki usługowe. Z uwagi na bliskość Swarzędza następuje tu silna urbanizacja i pojawiają się również budynki mieszkalne w zabudowie bliźniaczej o stosunkowo wysokim zagęszczeniu. Koncentracja nowej zabudowy mieszkaniowej znajduje się wzdłuż ulic Malwowej, Rubinowej i Żniwnej. Krajobraz obszaru opracowania pod względem funkcji zagospodarowania jest jednolity, dominuje zabudowa mieszkaniowa jednorodzinna w towarzystwie usług uzupełniających, typu przedszkole.

W zakresie krajobrazu kulturowego na obszarze objętym projektem planu brak jest obiektów wpisanych do rejestru zabytków oraz gminnej ewidencji zabytków.

3.7. Klimat lokalny

Według podziału Polski Gumińskiego, gmina Swarzędz należy do środkowej dzielnicy rolniczo-klimatycznej. Obszar charakteryzuje się niskimi opadami - średnia roczna suma opadów atmosferycznych wynosi około 500 - 550 mm, przy czym bogatsze w opady jest półrocze letnie (314 mm). Lipiec jest miesiącem najwilgotniejszym (74 mm), natomiast luty najsuchszym (27 mm). Średnia roczna temperatura wynosi ok. 7,8 - 7,9°C przy przeciętnej temperaturze miesiąca najcieplejszego (lipiec) ok. 18,3°C, a najchłodniejszego (styczeń) ok. 3,0°C. Okres wegetacyjny trwa średnio 210 - 220 dni, a okres z przymrozkami 100 -110 dni. Zaleganie pokrywy śnieżnej trwa 38 - 60 dni, choć w ciągu zimy pokrywa zanika kilkakrotnie, nie jest trwała. Przeważają wiatry zachodnie, które dominują one w okresie lata i jesieni. Zimą najczęściej występują wiatry południowo-zachodnie. Średnia prędkość wiatru w roku wynosi od 2,5 do 4 m/s.

3.8. Klimat akustyczny

Klimat akustyczny środowiska kształtuje na przedmiotowym terenie przede wszystkim hałas komunikacyjny, wynikający z przebiegu sieci dróg. Z uwagi na sąsiedztwo pól uprawnych możliwy jest również hałas związany z prowadzeniem gospodarki rolnej (maszyny).

Poziomy hałasu określone zostały dla pory dziennej i nocnej w rozporządzeniu Ministra Środowiska z dnia 14 czerwca 2007 r. w sprawie dopuszczalnych poziomów hałasu w środowisku (Dz. U. 2014, poz. 112), t.j.: dla poziomu dziennie-wieczorno-nocnego LDWN 50–70 dB, dla długookresowego poziomu hałasu w porze nocy LN 45–65 dB; w przypadku wskaźników krótkookresowych: dla poziomu równoważnego hałasu w porze dnia LAeqD 50–68 dB, dla poziomu równoważnego hałasu w porze nocy LAeqN 45–60 dB.

W granicach terenu inwestycji ani w najbliższym sąsiedztwie, nie występują drogi, dla których przeprowadzono pomiary ruchu czy hałasu, więc nie można jednoznacznie określić jak bardzo ruch kołowy oddziałuje na teren objęty opracowaniem. Niemniej jednak obserwuje się zdecydowany wzrost ilości samochodów osobowych, ale także ciężarowych. Ponadto w województwie utrzymuje się tendencja wzrostu zarejestrowanych pojazdów (samochodów osobowych i ciężarowych). Mimo to obszar inwestycji znajduje się w zasięgu oddziaływania dróg gminnych, wewnętrznych, w związku z czym nie powinno dojść do niedotrzymania norm akustycznych na terenach przyległych.

Innym źródłem hałasu jest użytkowanie maszyn rolniczych podczas wykonywanych prac, w tym szczególnie prac polowych. Klimat akustyczny pogarszany jest lokalnie przede wszystkim przez takie maszyny, jak: kombajny zbożowe, ciągniki rolnicze, kosiarki rolnicze, śrutowniki, dmuchawy do zboża i inne. Wysoka emisja dźwięków ma tutaj dwójakie źródło. Po pierwsze są to maszyny o dużej mocy nominalnej. Po wtóre większościowy odsetek używanych maszyn rolniczych przez przeciętnego rolnika w Polsce jest zaawansowana wiekowo, a przez to przestarzała technologicznie i wyeksploatowana.

3.9. Jakość powietrza

Badania jakości powietrza dla gminy Swarzędz, w ramach Państwowego Monitoringu Środowiska, przeprowadza WIOŚ w Poznaniu. Zgodnie z podziałem na strefy, w których dokonuje się oceny jakości powietrza, gmina Swarzędz leży w strefie wielkopolskiej. Wynikiem oceny, zarówno pod kątem kryteriów dla ochrony zdrowia jak i kryteriów dla ochrony roślin, dla wszystkich substancji podlegających ocenie, jest zaliczenie strefy do jednej z poniższych klas:

- do klasy A – jeżeli stężenia zanieczyszczenia na terenie strefy nie przekraczają odpowiednio poziomów dopuszczalnych, poziomów docelowych;
- do klasy C – jeżeli stężenia zanieczyszczeń na terenie strefy przekraczają odpowiednio poziomy dopuszczalne, poziomy docelowe;
- do klasy D1 – jeżeli poziom stężenia ozonu nie przekracza poziomu celu długoterminowego;
- do klasy D2 – jeżeli poziom stężenia ozonu przekracza poziom celu długoterminowego.

Zaliczenie strefy do określonej klasy zależy od stężeń zanieczyszczeń występujących na jej obszarze i wiąże się z wymaganiami dotyczącymi działań na rzecz poprawy jakości powietrza lub na rzecz utrzymania tej jakości.

Według najnowszej rocznej oceny jakości powietrza pod kątem ochrony zdrowia za rok 2021 strefa wielkopolska_2 cechuje się dość dobrą jakością powietrza. Podsumowanie badań przedstawia poniższa tabela. Dla większości mierzonych substancji, wyniki były w normie - stężenia zanieczyszczenia na terenie strefy nie przekraczają odpowiednio poziomów dopuszczalnych, poziomów docelowych. Przekroczenie poziomu docelowego stwierdzono dla benzo(a)pirenu - strefę zaliczono do klasy C oraz dla pyłu zawieszonego PM_{2,5} dla poziomu dopuszczalnego II fazy – wartości obowiązującej od roku 2020 - strefę zaliczono do klasy C1. Strefa wielkopolska_2 uzyskała klasę C również dla pyłu zawieszonego PM₁₀, przy czym nie stwierdzono przekroczenia poziomu dopuszczalnego dla roku, więc na ostateczną klasyfikację wpływ miały przekroczenia poziomu dopuszczalnego dla doby. Jednocześnie odnosząc wyniki do celu długoterminowego dla ozonu, strefę zaliczono do klasy D2 (poziom został przekroczony), a w przypadku pyłu PM_{2,5} dla poziomu dopuszczalnego I fazy, strefa uzyskała klasę A.

| Rodzaj substancji badanej | | | | | | | | | | | |
|--|-----------------|----|-------------------------------|--------------------------|-------------------------|-----|----|----|----|----|----------------|
| NO ₂ | SO ₂ | CO | C ₆ H ₆ | pył PM _{2,5} | pył PM ₁₀ | BaP | As | Cd | Ni | Pb | O ₃ |
| Symbol klasy dla poszczególnych substancji dla strefy wielkopolskiej | | | | | | | | | | | |
| A | A | A | A | C | C | C | A | A | A | A | A |

Według najnowszej rocznej oceny jakości powietrza pod kątem ochrony roślin za rok 2021 strefa wielkopolska_2 cechuje się dość dobrą jakością powietrza. Podsumowanie badań WIOŚ w Poznaniu przedstawia poniższa tabela.

| Rodzaj substancji badanej | | |
|--|-----------------|----------------|
| NO _x | SO ₂ | O ₃ |
| Symbol klasy dla poszczególnych substancji dla strefy wielkopolskiej | | |
| A | A | A |

Ogółem, dla gminy Swarzędz głównymi źródłami emisji zanieczyszczeń powietrza są instalacje energetyczne oraz ciągi komunikacyjne (zanieczyszczenia powstające przy spalaniu paliwa samochodowego). Dwutlenek siarki emitowany jest przede wszystkim przez kotłownie lokalne, przy spalaniu zanieczyszczonego węgla. Tlenki azotu pochodzą ze spalania węgla, koksu, gazu i benzyn (transport samochodowy). Pyły – emitowane są do atmosfery wraz ze spalinami pochodzącymi ze spalania paliw stałych, a także w wyniku prac polowych na użytkach rolnych. Średnie stężenie zanieczyszczeń emitowanych do powietrza w okresie zimowym jest kilka razy wyższe niż w okresie letnim. Ponadto w związku z inwestycjami budowlanymi (drogi, budownictwo mieszkalne) występuje trend czasowego i lokalnego podwyższenia zanieczyszczenia powietrza, głównie pyłami, związanymi ze wspomnianym procesem inwestycyjnym. Nie są to jednak zanieczyszczenia permanentne i kumulujące się w czasie, dlatego zagrożenie to należy traktować jako tymczasowe i o niewielkiej sile.

3.10. Ustawowe formy ochrony przyrody na obszarze objętym projektem planu

Spośród obszarów chronionych na mocy ustawy o ochronie przyrody, w granicach gminy Swarzędz występują:

- Obszar Natura 2000 Dolina Cybiny PLH300038,
- Otulina Parku Krajobrazowego Puszcza Zielonka,
- liczne pomniki przyrody.

Omawiany obszar położony poza zasięgiem wymienionych obszarów chronionych.

III. USTALENIA PROJEKTU PLANU, JEGO CEL I POWIĄZANIA

1. Cel opracowania projektu planu

Celem sporządzenia miejscowego planu zagospodarowania przestrzennego „Rejon ulic Cmentarnej i Grudzińskiego w Jasinie oraz Pszennej i Szkolnej w Łowęcinie” – część A i B jest przede wszystkim uporządkowanie zabudowy na styku obrębów Jasin, Łowęcin i Gortatowo. Na obszarze objętym niniejszą uchwałą nowa zabudowa powstaje na podstawie wydanych zgodnie z ustawą o planowaniu i zagospodarowaniu przestrzennym decyzjach o warunkach zabudowy. Zaznaczyć należy, że Burmistrz nie może odmówić wydania decyzji o warunkach zabudowy w przypadku spełnienia przez wnioskodawcę niezbędnych, wynikających z cytowanej powyżej ustawy warunków. Taki sposób zagospodarowania znacznego obszaru gminy wpływa niekorzystnie na ład przestrzenny, a także może być niezgodny z kierunkami zagospodarowania gminy. Opracowanie kompleksowego miejscowego planu, pozwoli zaprojektować dla tego terenu właściwy układ urbanistyczny i poprzez wprowadzenie odpowiednich dla konkretnych obszarów funkcji uzupełniających, zachować ład przestrzenny. Wymaga to podjęcia prac planistycznych oraz określenia odpowiednich parametrów i zasad zagospodarowania oraz zabudowy.

W Studium uwarunkowań i kierunków zagospodarowania przestrzennego gminy Swarzędz (ostatnia zmiana 2021r.) teren objęty opracowaniem przeznaczony jest pod zabudowę mieszkaniową, w tym ze wskazaniem lokalizacji usług centrotwórczych oraz zabudowę mieszkaniową z aktywizacją gospodarczą. Wyznaczono również teren zieleni izolacyjnej oraz obszary wód.

Zgodnie z ustawą o planowaniu i zagospodarowaniu przestrzennym plan miejscowy ma ustalić przeznaczenie terenów, sposób ich zagospodarowania, zabudowy, z uwzględnieniem ład przestrzenny oraz dostosowaniem struktury zabudowy i intensywności zagospodarowania do uwarunkowań przyrodniczych i przestrzennych tego terenu oraz otoczenia.

2. Ustalenia projektu planu (zapisy łączne przed podziałem na części A i B)

Przeznaczenie terenów

- 1) tereny:
 - a) zabudowy mieszkaniowej jednorodzinnej, oznaczone symbolami: MN,
 - b) zabudowy mieszkaniowej jednorodzinnej lub usługowej, oznaczone symbolami: MN/U,
 - c) zabudowy zagrodowej w gospodarstwach rolnych, hodowlanych i ogrodniczych, oznaczone symbolami: RM,
 - d) zabudowy usługowej, oznaczone symbolami: U,
 - e) zabudowy usługowej – usług oświaty, oznaczone symbolem: Uo,
 - f) zabudowy usługowej, produkcyjnej składów i magazynów, oznaczone symbolami: P/U,
 - g) zabudowy usługowej – usług sportu i rekreacji w zieleni urządzonej, oznaczone symbolem: US/ZP,
 - h) zieleni, oznaczone symbolami: Z,
 - i) wód powierzchniowych, oznaczone symbolami: WS,
 - j) infrastruktury technicznej – gazownictwa, oznaczone symbolem: IT-G,
 - k) infrastruktury technicznej – kanalizacji sanitarnej, oznaczone symbolami: IT-K,
 - l) infrastruktury technicznej – elektroenergetyki, oznaczone symbolami: IT-E,
 - m) infrastruktury technicznej, oznaczony symbolem: IT;
- 2) tereny komunikacji:
 - a) dróg publicznych – klasy głównej, oznaczone symbolami: KDG,

- b) dróg publicznych – klasy zbiorczej, oznaczony symbolem: KDZ,
- c) dróg publicznych – klasy lokalnej, oznaczone symbolami: KDL,
- d) dróg publicznych – klasy dojazdowej, oznaczone symbolami: KDD,
- e) dróg wewnętrznych, oznaczonych symbolami: KDW,
- f) wewnętrznych ciągów pieszych, oznaczonych symbolami: KDWx;

Zasady ochrony i kształtowania ładu przestrzennego

- 1) ustala się:
 - a) lokalizację zabudowy, zgodnie z liniami zabudowy wyznaczonymi na rysunku planu, z uwzględnieniem ograniczeń zapisanych w §30 oraz zgodnie z przepisami odrębnymi, z zastrzeżeniem pkt 2 lit. a,
 - b) zakaz lokalizacji obiektów o powierzchni sprzedaży powyżej 2000m²,
 - c) zakaz lokalizacji blaszanych budynków pomocniczych,
 - d) zakaz lokalizacji obiektów tymczasowych;
- 2) dopuszcza się:
 - a) na działkach z dwoma (i więcej) obowiązującymi liniami zabudowy sytuowanie obiektów budowlanych wyłącznie w jednej ze wskazanych obowiązujących linii zabudowy, z zachowaniem pozostałych jako nieprzekraczalnych,
 - b) dla budynków istniejących niespełniających ustaleń planu w zakresie parametrów zabudowy, zachowanie przy przebudowie i remoncie ich dotychczasowych parametrów zabudowy w zakresie wysokości, geometrii dachu budynku oraz powierzchni zabudowy i minimalnego udziału powierzchni biologicznie czynnej oraz intensywności zabudowy,
 - c) dla budynków istniejących zlokalizowanych poza ustaloną na rysunku planu linią zabudowy, możliwość przebudowy, nadbudowy i remontu, z zachowaniem pozostałych ustaleń planu, a rozbudowę jedynie w granicach obszaru wyznaczonego przez linię zabudowy,
 - d) podział nieruchomości zgodnie z liniami rozgraniczającymi tereny o różnym przeznaczeniu lub różnych zasadach zagospodarowania - w przypadku niespełnienia wymagań minimalnej powierzchni nowo wydzielanej działki budowlanej, zawartych w ustaleniach szczegółowych dla poszczególnych terenów,
 - e) lokalizację budynków pomocniczych w granicach działki na terenach MN, MN/U i RM,
 - f) lokalizację dojazdów i dojazdów.

Zasady ochrony środowiska, przyrody i krajobrazu

- 1) ustala się:
 - a) zakaz lokalizacji przedsięwzięć mogących zawsze lub potencjalnie znacząco oddziaływać na środowisko, w rozumieniu przepisów odrębnych, z wyjątkiem sieci i urządzeń infrastruktury technicznej, inwestycji celu publicznego oraz z wyłączeniem inwestycji dopuszczonych pozostałymi ustaleniami planu;
 - b) zakaz lokalizacji zakładów o zwiększonym lub dużym ryzyku wystąpienia poważnych awarii przemysłowych, w rozumieniu przepisów odrębnych;
 - c) ochronę zieleni naturalnej, zgodnie z przepisami odrębnymi oraz wprowadzenie nowych nasadzeń, zgodnie z przepisami odrębnymi;
 - d) zakaz zanieczyszczania środowiska gruntowo – wodnego oraz destabilizacji stosunków wodnych;
 - e) nakaz wykorzystywania nadmiaru mas ziemnych pozyskanych podczas prac budowlanych w obrębie działki budowlanej, lub usuwanie ich zgodnie z przepisami odrębnymi;
 - f) zakaz wprowadzania zmian w naturalnym ukształtowaniu terenu przekraczających wysokość 1 m, przy czym zakaz ten nie dotyczy zmian wynikających z budowy zjazdów do garaży, basenów, oczek

- wodnych i skalniaków ogrodowych;
- g) zagospodarowanie zielenią wszystkich wolnych od utwardzenia fragmentów działki budowlanej;
 - h) w przypadku zanieczyszczenia gleby lub ziemi rekultywacja zgodnie z przepisami odrębnymi;
 - i) lokalizację i sytuowanie infrastruktury technicznej zgodnie z §31 ust. 2.
- 2) W zakresie ochrony akustycznej ustala się nakaz dotrzymania dopuszczalnych poziomów hałasu na terenach podlegających ochronie przed hałasem w środowisku, zgodnie z przepisami odrębnymi, tj:
- a) nakaz dotrzymania dopuszczalnych poziomów hałasu na terenach podlegających ochronie przed hałasem w środowisku, zgodnie z przepisami odrębnymi, tj:
 - a) dla terenów oznaczonych symbolami MN jak dla terenów zabudowy mieszkaniowej jednorodzinnej,
 - b) dla terenów oznaczonych symbolami MN/U jak dla terenów mieszkaniowo-usługowych,
 - c) dla terenów oznaczonych symbolami U:
 - w przypadku lokalizowania usług oświaty jak dla terenów zabudowy związanej ze stałym lub czasowym pobytem dzieci i młodzieży,
 - w przypadku lokalizowania usług sportu, turystyki, rekreacji i wypoczynku jak dla terenów rekreacyjno-wypoczynkowych,
 - w przypadku lokalizowania usług opieki społecznej i usług zdrowia jak dla terenów przeznaczonych pod szpitale i domy opieki społecznej;
 - d) dla terenu oznaczonego symbolem Uo jak dla terenu zabudowy związanej ze stałym lub czasowym pobytem dzieci i młodzieży,
 - e) dla terenów oznaczonych symbolami US/ZP jak dla terenu rekreacyjno-wypoczynkowego;

Zasady modernizacji, rozbudowy i budowy systemów komunikacji

- 1) drogi publiczne:
 - a) KDG – klasy głównej,
 - b) KDZ – klasy zbiorczej,
 - c) KDL – klasy lokalnej,
 - d) KDD – klasy dojazdowej;
- 2) drogi wewnętrzne: KDW;
- 3) wewnętrzne ciągi piesze: KDWx;
- 4) parametry układu komunikacyjnego, zgodnie z klasyfikacją i przepisami odrębnymi;
- 5) zachowanie ciągłości powiązań elementów pasa drogowego, w szczególności jezdni, ścieżek rowerowych, chodników w granicach obszaru planu oraz z zewnętrznym układem komunikacyjnym, zgodnie z przepisami odrębnymi;
- 6) obsługę komunikacyjną terenu objętego planem w zakresie ruchu samochodowego z dróg publicznych oraz dróg wewnętrznych znajdujących się w granicach opracowania planu lub poza jego granicami;
- 7) w przypadku lokalizacji inwestycji przy drogach publicznych o dwóch różnych klasach obsługę komunikacyjną należy zapewnić od strony drogi o niższej klasie;
- 8) w przypadku lokalizacji inwestycji przy drodze publicznej i drodze wewnętrznej, obsługę komunikacyjną należy zapewnić od strony drogi wewnętrznej;
- 9) w zakresie miejsc postojowych dla samochodów osobowych, w łącznej liczbie nie mniejszej niż:
 - a) 2 miejsca postojowe na każdy lokal mieszkalny w zabudowie mieszkaniowej jednorodzinnej,
 - b) 1 miejsce postojowe na każde 40m² powierzchni użytkowej funkcji usługowej, w tym minimum 1 miejsce przeznaczone na parkowanie pojazdów zaopatrzonych w kartę parkingową,
 - c) 1 miejsce postojowe na każde 100 m² powierzchni użytkowej magazynów i składów, w tym minimum 1 miejsce przeznaczone na parkowanie pojazdów zaopatrzonych w kartę parkingową,
 - d) 1 miejsce postojowe na 4 zatrudnionych dla funkcji produkcyjnej, w tym minimum 1 miejsce

- przeznaczone na parkowanie pojazdów zaopatrzonych w kartę parkingową;
- e) 5 miejsc postojowych na terenie US/ZP;
- 10) w zakresie stanowisk dla rowerów, w łącznej liczbie nie mniejszej niż:
- a) 1 stanowisko na każde 200m² powierzchni użytkowej funkcji usługowej,
 - b) 10 stanowisk dla każdego terenu US/ZP;
- 11) lokalizację miejsc postojowych i stanowisk dla rowerów, o których mowa w pkt 9 i 10 w granicach działki lub terenu do którego inwestor posiada tytuł prawny, na wyznaczonych do tego celu miejscach, w tym na parkingach naziemnych, podziemnych lub w garażach.

Zasady modernizacji, rozbudowy i budowy systemów infrastruktury technicznej

- 1) ustala się:
- a) lokalizację i rozbudowę sieci i urządzeń infrastruktury technicznej, w tym w szczególności sieci: wodociągowej, kanalizacyjnej, gazowej, elektroenergetycznej, telekomunikacyjnej zgodnie z przepisami odrębnymi,
 - b) powiązanie sieci infrastruktury technicznej z układem zewnętrznym oraz zapewnienie dostępu do sieci zgodnie z przepisami odrębnymi,
 - c) odprowadzanie ścieków komunalnych do kanalizacji sanitarnej, przy czym do czasu realizacji sieci kanalizacyjnej dopuszcza się odprowadzanie ścieków do szczelnych zbiorników bezodpływowych,
 - d) odprowadzanie ścieków przemysłowych, po wstępnym podczyszczeniu zgodnie z przepisami odrębnymi, do kanalizacji sanitarnej, przy czym dopuszcza się, do czasu realizacji sieci kanalizacyjnej, odprowadzanie do szczelnych zbiorników bezodpływowych,
 - e) odprowadzenie wód opadowych i roztopowych do sieci kanalizacji deszczowej lub na własny nieutwardzony teren, do dolów chłonnych oraz do zbiorników retencyjnych, zgodnie z przepisami odrębnymi,
 - f) pobór wody do celów bytowo – gospodarczych z sieci wodociągowej,
 - g) zaopatrzenie w wodę dla celów przeciwpożarowych zgodnie z przepisami odrębnymi,
 - h) w zakresie zaopatrzenia w ciepło - stosowanie paliw i urządzeń spełniających wymagania uchwały Sejmiku Województwa Wielkopolskiego w sprawie wprowadzenia na obszarze województwa wielkopolskiego ograniczeń lub zakazów w zakresie eksploatacji instalacji, w których następuje spalanie paliw, zgodnie z warunkami technicznymi i przepisami odrębnymi,
 - i) zaopatrzenie w energię elektryczną – siecią średniego lub niskiego napięcia, odpowiednio do potrzeb lub z mikroinstalacji odnawialnych źródeł energii, pod warunkiem że są one zgodne z przepisami odrębnymi,
 - j) w przypadku lokalizacji wolno stojącej stacji transformatorowej minimalną powierzchnię działki budowlanej w wielkości 30 m²;
- 2) dopuszcza się możliwość realizowania elektroenergetycznych stacji transformatorowych jako wolno stojących małogabarytowych lub słupowych na każdym terenie w planie.

Ponadto w projekcie planu znajdują się zapisy określające szczegółowe parametry i wskaźniki kształtowania zabudowy oraz zagospodarowania terenów. W zapisach tych określono poprzez wysokość zabudowy oraz powierzchnię zabudowy, intensywność zagospodarowania. Jednocześnie w projekcie zapisana jest minimalna powierzchnia terenu biologicznie czynnego. Respektowanie takiego zapisu będzie warunkiem zachowania trwałości procesów biologicznych oraz powiązań przyrodniczych.

3. Powiązanie projektu planu z innymi dokumentami

Zgodnie z *Ustawą o planowaniu i zagospodarowaniu przestrzennym* z dnia 27 marca 2003 r. (Dz. U. 2022 r. poz. 503) ustalenia planu (w części tekstowej i graficznej) nie mogą naruszać ustaleń Studium uwarunkowań i kierunków zagospodarowania przestrzennego gminy. Studium uwarunkowań i kierunków zagospodarowania przestrzennego gminy sporządza się w celu określenia polityki przestrzennej gminy, w tym lokalnych zasad

zagospodarowania przestrzennego, dopiero po stwierdzeniu zgodności planu ze studium rada gminy uchwała plan miejscowy. Wzajemne powiązanie tych dokumentów zapewnia spójne i całościowe kształtowanie przestrzeni oraz umożliwi przeprowadzenie inwestycji strategicznych.

W Studium uwarunkowań i kierunków zagospodarowania przestrzennego gminy Swarzędz (ostatnia zmiana 2021r.) teren objęty opracowaniem przeznaczony jest pod zabudowę mieszkaniową, w tym ze wskazaniem lokalizacji usług centrowych oraz zabudowę mieszkaniową z aktywizacją gospodarczą. Wyznaczono również teren zieleni izolacyjnej oraz obszary wód.

W granicach opracowania obowiązują:

- zmiana miejscowego planu ogólnego zagospodarowania przestrzennego miasta Swarzędza dla działek położonych w Jasinie przy ul. Cmentarnej i oznaczonych numerami geodezyjnymi 18/1 i 18/2 - zmiana przeznaczenia z upraw polowych na tereny zabudowy mieszkaniowej jednorodzinnej, podjęta uchwałą nr XXXVII/436/2001 Rady Miejskiej w Swarzędzu z dnia 29.09.2001r.;
- zmiana miejscowego planu zagospodarowania przestrzennego gminy Swarzędz obejmującej działki położone w Gortatowie przy ul. Swarzędzkiej i oznaczone numerami geodezyjnymi 143/20, 143/21, 143/22, podjęta uchwałą nr XLIV/494/2002 Rady Miejskiej w Swarzędzu z dnia 27.02.2001r.;
- zmiana miejscowego planu zagospodarowania przestrzennego miasta Swarzędza obejmującej działkę położoną w Jasinie przy ul. Grudzińskiego i oznaczoną numerem geodezyjnym 29/3, podjęta uchwałą nr XLIX/541/2002 Rady Miejskiej w Swarzędzu z dnia 29.05.2002r.;
- zmiana miejscowego planu ogólnego zagospodarowania przestrzennego gminy Swarzędz obejmującej działkę położoną w Łowęcinie przy ul. Szkolnej i oznaczoną numerem geodezyjnym 26/2, podjęta uchwałą nr XL/464/2001 Rady Miejskiej w Swarzędzu z dnia 28.11.2001r.

Obowiązujące plany, przeznaczają powyższe tereny przede wszystkim pod tereny zabudowy mieszkaniowej jednorodzinnej, tereny usługowe, aktywizacji gospodarczej częściowo z dopuszczeniem zabudowy mieszkaniowej.

4. Skutki braku realizacji ustaleń projektu planu

Miejscowy plan zagospodarowania przestrzennego jest dokumentem tworzącym prawne warunki dla zagospodarowania przestrzennego obszaru w zgodności z wymogami kształtowania ładu przestrzennego i wymogami zrównoważonego rozwoju. Przedmiotowy projekt miejscowego planu zagospodarowania przestrzennego „Rejon ulic Cmentarnej i Grudzińskiego w Jasinie oraz Pszennej i Szkolnej w Łowęcinie”, stanowi skonsumowanie planistycznych wskazań obowiązującego Studium. W tymże dokumencie podstawowym przeznaczeniem terenu są tereny zabudowy mieszkaniowej jednorodzinnej i tereny zabudowy mieszkaniowo-usługowej. Tym samym uchwalenie niniejszego planu prowadzi do kontynuacji polityki przestrzennej ukierunkowanej przez studium oraz spełnienie warunku zgodności miejscowego planu zagospodarowania przestrzennego ze Studium jako dokumentem nadrzędnym.

W przypadku niepodjęcia realizacji założeń projektu mpzp, mogłyby wystąpić zarówno pozytywne, jak i negatywne skutki. Negatywnym skutkiem z pewnością może być rozwój niekontrolowanej zabudowy, w dużym stopniu ingerującej w środowisko naturalne, który już następuje. Do aspektów pozytywnych pod względem ochrony środowiska naturalnego można by zaliczyć głównie ogólny brak potencjalnej ingerencji w niektóre komponenty środowiska przyrodniczego, takie jak: powierzchnia ziemi, gleby, fauna i flora, występujące w większym lub mniejszym stopniu niemal w przypadku każdej inwestycji. Realizacja ustaleń projektu mpzp w granicach obowiązujących punktowo planów miejscowych nie zmieni w znacznym stopniu dotychczasowego środowiska (w stosunku do stanu obecnego). Projekt planu wprowadza harmonijną zabudowę na tym terenie, rozwiązuje problem obsługi komunikacyjnej poszczególnych terenów inwestycyjnych, nie istnieją więc przesłanki przemawiające za rezygnacją z realizacji analizowanych zapisów. Rozwiązania przyjęte w projekcie miejscowego planu gwarantują zachowanie najbardziej optymalnych warunków rozwoju, w oparciu o aktualny stan prawny.

Projekt planu porządkuje zabudowę na tym terenie, rozwiązuje problem obsługi komunikacyjnej poszczególnych terenów inwestycyjnych, nie istnieją więc przesłanki przemawiające za rezygnacją z realizacji analizowanych zapisów.

5. Istniejące problemy ochrony środowiska istotne z punktu widzenia projektu planu

Obszar objęty opracowaniem znajduje się w bezpośrednim sąsiedztwie terenów rolniczych oraz ciągów komunikacyjnych, co może wiązać się z emisją hałasu na tereny objęte planem. Ponadto z uwagi na występujące, choć incydentalnie tereny usług oraz zabudowę produkcyjną i składów, występuje także hałas związany z tą zabudową. Do istniejących problemów należy również ryzyko zanieczyszczenia środowiska gruntowo-wodnego w wyniku postępującej urbanizacji.

W związku z sukcesywnym wprowadzaniem nowego zainwestowania widoczne jest zwiększenie uszczelnienia i utwardzenie gruntu. Teren objęty planem zlokalizowany jest w granicach obszaru narażonego na zanieczyszczenie związkami azotu ze źródeł rolniczych, z którego odpływ azotu ze źródeł rolniczych do wód należy ograniczyć. Dodatkowo jako problem związany z ochroną środowiska można wskazać brak pełnej sieci kanalizacji sanitarnej.

Jednocześnie należy podkreślić, że choć poprzez zwiększenie ilości terenów inwestycyjnych oczywisty jest fakt wzrostu emisji zanieczyszczeń, to jednak dzięki nowoczesnym rozwiązaniom technologicznym i technicznym substancje niepożądane dla środowiska są ujmowane (np. poprzez sieć kanalizacji czy odpowiednią gospodarkę odpadami) i ich zagrożenie względem otaczającego środowiska przyrodniczego jest, przynajmniej po części, neutralizowane/ograniczane.

Istotne dla funkcjonowania środowiska przyrodniczego są niezakłócone powiązania pomiędzy wszystkimi elementami ekosystemów. W związku z tym, należy zwrócić uwagę na postępujące ograniczenie migracji zwierząt dzikich w wyniku tworzenia nowej zabudowy. Należy jednak podkreślić, że wiele obecnie występujących gatunków zwierząt na omawianym obszarze to gatunki synantropijne.

Niemniej jednak opracowywany dokument dotyczy terenu już przekształcanego, w części zabudowanego, dla którego najistotniejsze jest zapewnienie różnorodności biologicznej, ograniczenie zanieczyszczeń przenikających do gleby oraz powietrza.

6. Ochrona środowiska w aktach prawa międzynarodowego, wspólnotowego i krajowego oraz sposoby uwzględnienia tych zapisów w projekcie planu

Projekt planu został opracowany zgodnie z przepisami dotyczącymi ochrony środowiska na szczeblu międzynarodowym, wspólnotowym i krajowym. Przed wszystkim, uwzględnionym dokumentem rangi międzynarodowej jest Konwencja o Różnorodności Biologicznej sporządzona w Rio de Janeiro z dnia 5 czerwca 1992 roku, wprowadzająca odpowiednie procedury wymagające wykonania oceny oddziaływania na środowisko projektów, które mogą mieć znaczenie dla różnorodności biologicznej. Samo prowadzenie strategicznej oceny oddziaływania na środowisko i sporządzenie niniejszej prognozy jest realizacją celów ustanowionych na szczeblach międzynarodowym.

Dokumenty, które uwzględniono, z uwagi na przynależność Polski do Unii Europejskiej to m.in.: dyrektywa Rady 85/337/EWG z dnia 27 czerwca 1985 r. w sprawie oceny skutków wywieranych przez niektóre przedsięwzięcia publiczne i prywatne na środowisko naturalne (Dz. Urz. WE L 175 z 05.07.1985), dyrektywa Rady 92/43/EWG z dnia 21 maja 1992 r. w sprawie ochrony siedlisk przyrodniczych oraz dzikiej fauny i flory (Dz. Urz. WE L 206 z 22.07.1992), czy dyrektywa Parlamentu Europejskiego i Rady 2001/42/WE z dnia 27 czerwca 2001 r. w sprawie oceny wpływu niektórych planów i programów na środowisko (Dz. Urz. WE L 197 z 21.07.2001). W wyżej wymienionych dokumentach, celami priorytetowymi są: przeciwdziałanie zmianom klimatu, ochrona różnorodności biologicznej, ograniczenie wpływu zanieczyszczenia na zdrowie oraz lepsze wykorzystanie zasobów naturalnych.

W projekcie planu uwzględniono przede wszystkim zapisy wynikające z ustawy Prawo ochrony środowiska z dnia 27 kwietnia 2001 r. oraz ustawy o udostępnianiu informacji o środowisku i jego ochronie, udziale społeczeństwa w ochronie środowiska oraz o ocenach oddziaływania na środowisko z dnia 3 października 2008 r. Projekt planu realizuje również cel szczebla krajowego ustanowiony w Konstytucji RP. Opracowując projekt planu kierowano się bowiem zasadą zrównoważonego rozwoju. Zgodnie z art. 5 Konstytucji RP „Rzeczpospolita Polska (...) zapewnia ochronę środowiska, kierując się zasadą zrównoważonego rozwoju”. Założenia zrównoważonego rozwoju zostały uwzględnione w projekcie planu m.in. poprzez utrzymanie i wprowadzenie nowych obszarów biologicznie czynnych, ochronę zieleni naturalnej, zgodnie z przepisami odrębnymi oraz wprowadzenie nowych nasadzeń, zgodnie z przepisami odrębnymi oraz nakaz zagospodarowania zielenią wszystkich wolnych od utwardzenia fragmentów działki budowlanej.

Jednocześnie dokumentami strategicznymi, określającymi cele i zasady trwałego rozwoju kraju dla osiągnięcia ładu społecznego, ekonomicznego, ekologicznego i przestrzennego, a ważnymi z punktu projektu planu, są:

- Koncepcja Przestrzennego Zagospodarowania Kraju 2030,
 - Polityka ekologiczna państwa w latach 2009-2012 z perspektywą do roku 2016,
 - Polska 2025 - Długookresowa strategia trwałego i zrównoważonego rozwoju,
 - Plan zagospodarowania przestrzennego Województwa Wielkopolskiego,
- Najważniejsze cele ww. dokumentów zostały uwzględnione w projekcie planu, tj.:

- zachowanie zgodności charakteru i struktury zagospodarowania przestrzennego z cechami i walorami środowiska przyrodniczego;
- zachowanie zgodności poziomu i intensywności zagospodarowania z naturalną chłonnością środowiska oraz jego odporności na degradację;
- likwidacja zanieczyszczeń u źródła, ograniczenie emisji pyłowej, gazowej i gazów cieplarnianych do wielkości wynikających z przepisów i zobowiązań międzynarodowych oraz wprowadzanie norm emisyjnych i produktowych w gospodarce;
- ochrona przyrody i krajobrazu;
- uwzględnienie w planach zagospodarowania przestrzennego elementów ochrony środowiska, ochrony różnorodności biologicznej;
- przestrzeganie prawa ekologicznego krajowego i międzynarodowego przez wszystkie podmioty.

Ochrona środowiska związana jest z różnymi dziedzinami działalności ludzkiej. Jednak pozostałe ustawy, regulujące w sposób szczegółowy zakres i zasady tej ochrony – takie jak: *Prawo geologiczne i górnicze*, *Prawo łowieckie*, *ustawa o ochronie zwierząt*, *ustawa o lasach*, *ustawa o ochronie gruntów rolnych i leśnych* dotyczą w zasadzie innej problematyki, niż ta zawarta w treści analizowanego projektu miejscowego planu zagospodarowania przestrzennego.

IV. PRZEWIDYWANE ODDZIAŁYWANIE USTALEŃ PROJEKTU PLANU NA KOMPONENTY ŚRODOWISKA

1. Oddziaływanie na rzeźbę terenu i podłoże

Obszar objęty opracowaniem nie ma charakteru wielkoskalowego i cechuje się znikomym zróżnicowaniem morfologicznym, stąd nie należy spodziewać się istotnych zmian ukształtowania powierzchni. Ponadto zakłada się, iż w obrębie terenów już zainwestowanych skutki realizacji planu będą najmniejsze. Niewielkich zmian powierzchni ziemi można się spodziewać w strefie budowy nowych dojazdów i dróg. Proces inwestycyjny spowoduje uszczelnienie tych fragmentów oraz niezauważalnie wpłynie na krajobraz, poprzez rozcięcie naturalnych form geomorfologicznych w wyniku prac makro- i mikroniwelacyjnych.

Przekształcenia powierzchni ziemi w wyniku ww. inwestycji będą trwałe. Niemniej jednak, uwzględniając fakt, iż będą się one odbywać na gruntach już przekształconych przez człowieka, można uznać, że realizacja ustaleń planu nie będzie miała istotnego wpływu na rzeźbę terenu i gleby. Dlatego ogólne znaczenie tej zmiany nie jest, zdaniem autorów, szczególnie duże. Zmiany te będą miały charakter lokalny i mało istotny.

Pod względem warunków geologiczno-inżynierskich przedmiotowy teren nie przedstawia większych trudności dla sytuowania obiektów budowlanych, jednak przed posadowieniem budynków należy wykonać badania geotechniczne gruntu.

2. Oddziaływanie na wody podziemne i powierzchniowe

W granicach opracowania występują niewielkie zbiorniki wód powierzchniowych – dwa stawy towarzyszące zabudowie zagrodowej, ponadto przebiega fragment rowu melioracyjnego. Zakłada się, że planowane funkcje nie będą negatywnie oddziaływać na wody powierzchniowe znajdujące się w sąsiedztwie oraz na terenie opracowania. Zachowuje się istniejące wody powierzchniowe, ponadto w sąsiedztwie cieku wyznaczono tereny zieleni.

Wody opadowe i roztopowe odprowadzone zostaną do sieci kanalizacji deszczowej lub na własny nieutwardzony teren, do dołów chłonnych oraz do zbiorników retencyjnych, zgodnie z przepisami odrębnymi. W zakresie ścieków sanitarnych, przewiduje się ich odprowadzanie do sieci kanalizacji sanitarnej, przy czym do czasu jej realizacji dopuszcza się odprowadzanie ścieków do szczelnych zbiorników bezodpływowych, natomiast odprowadzanie ścieków przemysłowych nastąpi po wstępnym podczyszczeniu zgodnie z przepisami odrębnymi do kanalizacji sanitarnej, przy czym dopuszcza się do czasu realizacji sieci kanalizacyjnej odprowadzanie do szczelnych zbiorników bezodpływowych. Zaopatrzenie w wodę odbywać się będzie wyłącznie z sieci wodociągowej.

Omawiany projekt planu wprowadza szereg zapisów, których realizacja będzie sprzyjać zachowaniu panujących tu dotychczas stosunków wodnych.

Realizacja zabudowy mieszkaniowej jednorodzinnej zagrodowej czy usługowej, oraz incydentalnie zabudowy usługowej, produkcyjnej składów i magazynów, których lokalizacja została przewidziana na obszarze objętym

granicami omawianego projektu mpzp, nie powinna stanowić negatywnych oddziaływań, zarówno w odniesieniu do lokalnych zasobów wód powierzchniowych, jak i podziemnych. Prowadzenie prac budowlanych, niezbędnych do zrealizowania nowej zabudowy, także w zakresie komunikacji i infrastruktury technicznej, wymaga ingerencji w powierzchnię ziemi i warunki gruntowe, a co za tym idzie, może w sposób pośredni oddziaływać nieznacznie na kształtowanie lokalnych warunków wodnych.

Z uwagi na skalę opracowanie nie przewiduje się znaczącego oddziaływania na jednolite części wód powierzchniowych i podziemnych. W projekcie planu wprowadzono szereg zapisów minimalizujących oddziaływanie na jednolite części wód. Określono szczegółowo: sposobu zagospodarowania wód opadowych i roztopowych dla poszczególnych terenów, powiązania sieci infrastruktury technicznej z układem zewnętrznym oraz zapewnienie dostępu do sieci, zasady zaopatrzenia w wodę z sieci wodociągowej oraz odprowadzania ścieków. Zgodnie z „Planem gospodarowania wodami na obszarze dorzecza Odry” zatwierdzonym na posiedzeniu Rady Ministrów w dniu 18 października 2016r. przez Prezesa Rady Ministrów do celów środowiskowych wg art. 4 Ramowej Dyrektywy Wodnej dla wód podziemnych należą:

- zapobieganie dopływowi lub ograniczenia dopływu zanieczyszczeń do wód podziemnych,
- zapobieganie pogarszaniu się stanu wszystkich części wód podziemnych (z zastrzeżeniami wymienionymi w Ramowej Dyrektywie Wodnej),
- zapewnienie równowagi pomiędzy poborem a zasilaniem wód podziemnych,
- wdrożenie działań niezbędnych dla odwrócenia znaczącego i utrzymującego się rosnącego trendu stężenia każdego zanieczyszczenia powstałego w skutek działalności człowieka.

Dla spełnienia wymogu nie pogarszania stanu części wód, dla części wód będących w co najmniej dobrym stanie chemicznym i ilościowym, celem środowiskowym będzie utrzymanie tego stanu.

Mając na uwadze powyższe, dla JCWP Cybina, celem środowiskowym będzie uzyskanie i utrzymanie dobrego stanu ekologicznego.

Zapisy projektu pozwolą, aby stan wód gruntowych nie uległ pogorszeniu w wyniku potencjalnych zanieczyszczeń mogących pochodzić z wprowadzanej zapisami planu funkcji terenu. Jednocześnie zapisy te pozwolą zniwelować zanieczyszczenia środowiska gruntowo-wodnego pochodzące ze źródeł rolniczych.

3. Oddziaływanie na faunę i florę i różnorodność biologiczną

Realizacja ustaleń projektu planu nie będzie stanowiła przyczyny pojawienia się znaczących niekorzystnych oddziaływań, mogących mieć istotny wpływ na kształtowanie zasobności i charakteru lokalnej flory i fauny. Głównie z tego względu, iż na opracowywanym terenie różnorodność biologiczna jest niewielka i w większości tereny te są pod wpływem silnej antropopresji, otoczone siatką dróg. Zapisy projektu planu w zakresie szaty roślinnej zmierzają do jej optymalnej ochrony oraz jej wzbogacenia, a także wzmocnienia naturalnych siedlisk.

Do najważniejszych ustaleń w planie w zakresie ochrony przyrody jest zapis dotyczący udziału powierzchni terenu biologicznie czynnego na terenie przeznaczonym pod zabudowę oraz nakaz zagospodarowania zielenią wszystkich wolnych od utwardzenia fragmentów terenu. Projekt planu również wprowadza tereny zieleni oraz wód powierzchniowych.

Niemniej jednak faza realizacji inwestycji liniowych i drogowych spowodować może fizyczne usuwanie roślinności w pasie technologicznym robót oraz możliwość zmiany warunków siedliskowych poprzez naruszenie stosunków wodnych i przekształcenie gleby.

Przeznaczenie terenów pod budownictwo, głównie mieszkaniowe i usługowe, może spowodować różne skutki. Z jednej strony nastąpi trwałe wyłączenie terenów z przyrodniczego użytkowania, z drugiej zaś trzeba mieć na uwadze, że w obecnym stanie rzeczywistym część terenów objętych projektem planu jest już zabudowana, a nowe tereny uruchamiane są w sąsiedztwie. Ponadto, praktycznie cały teren opracowania odcięty jest od większych siedlisk przyrodniczych przez istniejące zabudowania oraz szlaki komunikacyjne. Co gorsza, bez uchwalonego planu dla omawianego terenu istnieje uzasadnione ryzyko, że nowo powstająca zabudowa będzie odbiegać od zakładanego całościowo rozwoju tego obszaru.

Mając na uwadze holistyczny kształt i skalę opracowywanego dokumentu, oddziaływanie na faunę i florę na przedmiotowym terenie będzie znikome.

4. Oddziaływanie na obszary chronione, w rozumieniu ustawy z dnia 16 kwietnia 2004 r. o ochronie przyrody

Omawiany obszar położony jest poza zasięgiem obszarów chronionych na mocy ustawy o ochronie przyrody. Mimo że na terenie gminy Swarzędz występuje obszar Natura 2000 oraz pomniki przyrody, skala projektu planu miejscowego oraz niewielki zasięg oddziaływania powodują, że realizacja ustaleń planu nie będzie miała wpływu na obszary chronione.

5. Oddziaływanie na stan higieny atmosfery, klimat lokalny i akustyczny

Realizacja ustaleń projektu planu, szczególnie biorąc pod uwagę: istniejącą gęstą sieć komunikacyjną oraz istniejące zagospodarowanie, nie wpłynie znacząco negatywnie na zmianę warunków klimatu akustycznego. Poziom hałasu nie powinien być tu przekroczony ze względu na specyfikę planowanego użytkowania tego terenu wzdłuż największych emitorów hałasu. Użytkowanie planowanych terenów będzie odbywało się na ogół w ramach powszechnego korzystania ze środowiska. Na poziomie projektu mpzp ochronie akustycznej będą służyły także zapisy ograniczające powierzchnię zabudowy. Ponadto określony został minimalny obszar, który ma być przeznaczony na teren biologicznie czynny. Ograniczy to z jednej strony obszar przeznaczony pod inwestycje, a z drugiej zwiększy powierzchnię do bytowania dla organizmów żywych. Szczegółowe działania na rzecz ochrony klimatu akustycznego będą musiały być zawarte w decyzjach administracyjnych dla inwestycji stanowiących potencjalne źródła ponadnormatywnego hałasu

W zapisach projektu planu ustalono, aby zabudowę, lokalizowaną na tym terenie stanowiły budynki ogrzewane technologiami zgodnymi z przepisami odrębnymi. Uciążliwości w zakresie emisji pyłów i gazów mogą wystąpić w fazie budowy poszczególnych obiektów i będą one związane z pracami budowlanymi i konstrukcyjno-montażowymi (m.in. wykopy, wzmożony ruch pojazdów, szczególnie ciężarowych).

Jednocześnie wprowadzane funkcje podlegają ochronie przed hałasem. Dlatego też w zakresie ochrony akustycznej ustalono nakaz dotrzymania dopuszczalnych poziomów hałasu na terenach podlegających ochronie akustycznej, zgodnie z przepisami odrębnymi, tj. dla terenów oznaczonych symbolami MN, RM jak dla terenów zabudowy mieszkaniowej jednorodzinnej, dla terenów oznaczonych symbolami MN/U: w przypadku lokalizowania wyłącznie budynków mieszkalnych jednorodzinnych, jak dla zabudowy mieszkaniowej jednorodzinnej, w przypadku lokalizowania budynku mieszkalno-usługowego, jak dla terenów mieszkaniowo-usługowych, w przypadku lokalizowania usług oświaty jak dla terenów zabudowy związanej ze stałym lub czasowym pobytem dzieci i młodzieży, w przypadku lokalizowania usług opieki społecznej i usług zdrowia jak dla terenów przeznaczonych pod szpitale i domy opieki społecznej.

Stosunkowo niewielka skala opracowania oraz rodzaj funkcji wprowadzanej na obszar opracowania, w odniesieniu do obecnego sąsiedztwa, nie spowodują negatywnego wpływu na klimat lokalny.

6. Oddziaływanie na krajobraz

Podjęciem się oceny krajobrazu należy brać pod uwagę rozbieżność wyników oceniających. Związane jest to z różnie pojmowaną estetyką krajobrazu. Wszystkie metody sklasyfikowania danego pejzażu są integralne z subiektywną oceną. Ze względu na stopień przekształcenia krajobrazu przez ingerencję człowieka można wyróżnić podstawowe rodzaje krajobrazów:

- pierwotny, ukształtowany bez ingerencji człowieka;
- naturalny, zbudowany przez człowieka z wykorzystaniem elementów przyrodniczych;
- kulturowy, istniejący dzięki człowiekowi, ale o właściwych stosunkach przyrodniczych (miejski, parkowy);
- zdegradowany, gdy zostały zachwiane wartości przyrodnicze i estetyczne – przewaga przemysłu, krajobraz wymagający rewitalizacji;
- zdewastowany, pozbawiony całkowicie lub w dużym stopniu elementów przyrodniczych, duża dysharmonia estetyczna (Szczęsny 1982).

Obszar objęty opracowaniem charakteryzuje się krajobrazem wiejskim / podmiejskim. Obejmuje przede wszystkim tereny zabudowane wzdłuż głównych ulic Cmentarnej, Swarzędzkiej, Dożynkowej Szkolnej oraz odchodzących od nich dróg wewnętrznych. Wzdłuż ul. Łowieckiej dominuje starsza zabudowa oraz pojedyncze gospodarstwa rolne. Przy ulicy Cmentarnej, a dalej Swarzędzkiej i Dożynkowej pojawiają się budynki usługowe. Z uwagi na bliskość Swarzędza następuje tu silna urbanizacja i pojawiają się również budynki mieszkalne w zabudowie bliźniaczej o stosunkowo wysokim zagęszczeniu. Koncentracja nowej zabudowy mieszkaniowej znajduje się wzdłuż ulic Malwowej, Rubinowej i Żniwnej. Krajobraz obszaru opracowania pod względem funkcji

zagospodarowania jest jednolity, dominuje zabudowa mieszkaniowa jednorodzinna w towarzystwie usług uzupełniających, typu przedszkole.

Projektowane funkcje mają odzwierciedlenie w istniejącym zagospodarowaniu, a nowa zabudowa wprowadzana będzie planowo. Wskaźniki urbanistyczne dla każdego terenu dobrano z myślą zrównoważonego rozwoju i dobrego sąsiedztwa, tak by nowe budynki jak najbardziej wkomponowały się w istniejące zagospodarowanie.

Podsumowując, oddziaływanie przedmiotowego projektu mpzp na krajobraz gminy Swarzędz będzie występować. Jednakże z uwagi na powiązanie planowanych terenów z otoczeniem i dóbr racjonalnych wskaźników urbanistycznych pozwoli na zachowanie porządku i ładu przestrzennego, przez co oddziaływanie nowych inwestycji na krajobraz nie będzie miało negatywnego wydźwięku.

7. Oddziaływanie na zasoby naturalne

Projekt planu miejscowego nie obejmuje swoim zasięgiem miejsc występowania złóż zasobów naturalnych i nie przewiduje wprowadzania jednostek, które mogłyby ewentualnie kolidować z eksploatacją złóż na terenach sąsiadujących.

8. Oddziaływanie dobra materialne i dziedzictwo kulturowe

Na obszarze objętym projektem planu brak jest obiektów wpisanych do rejestru zabytków oraz gminnej ewidencji zabytków.

Nie przewiduje się wystąpienia znaczącego, negatywnego oddziaływania na inne dobra materialne występujące w granicach projektu planu i w jego najbliższym sąsiedztwie na skutek realizacji jego ustaleń.

9. Oddziaływanie na ludzi

W stosunku do oddziaływania ustaleń projektu planu na ludność (w kontekście oddziaływania na zdrowie, bezpieczeństwo i jakość życia) spodziewane następstwa będą raczej pozytywne. Uruchomienie nowych terenów zabudowy głównie mieszkaniowej jednorodzinnej i usługowej spowoduje zagęszczenie ludności w obrębie tego obszaru, a także zapewni miejsca pracy dla nowych mieszkańców. Dodatkowo, wprowadzenie nowej infrastruktury społecznej, takiej jak usługi publiczne, pozwolą na zaspokojenie potrzeb nowych i obecnych mieszkańców. Skutkiem tego może być wzmożony ruch samochodowy, dlatego zaplanowano odpowiednie połączenia komunikacyjne. Przy ich budowie z pewnością będą występowały czasowe niedogodności dla mieszkańców związane z hałasem, czy zanieczyszczeniem powietrza. Jednocześnie projekt planu zachowuje istniejące wody powierzchniowe, przy tym rów melioracyjny izolując zielenią. W projekcie planu uwzględniono również przebieg gazociągów wysokiego ciśnienia, zabezpieczając tereny przyległe zielenią – zakaz zabudowy, łącznie z lokalizacją obiektów kubaturowych. Strefy zieleni zostały również wprowadzone na terenach zabudowy usługowej oraz usługowej, produkcyjnej składów i magazynów graniczących z zabudową mieszkaniową. Jednocześnie nadmienić należy że oba tereny zabudowy usługowej, produkcyjnej składów i magazynów zostały wyznaczone zgodnie z istniejącą już zabudową tego typu w danej lokalizacji.

Generalnie należy uznać, że wszelkie działania wdrażane na terenie gminy Swarzędz, zgodnie z projektem mpzp muszą uwzględniać zapisy odpowiednich przepisów prawa uwzględniających ustalone normy, szczególnie zaś być zgodne z Rozporządzeniem Ministra Środowiska z dnia 14 czerwca 2007 roku w sprawie dopuszczalnych poziomów hałasu w środowisku (tekst jednolity: Dz. U. z 2014 r., poz. 112). Nie mniej jednak warto wskazać w tym momencie szczególnie istotne, źródła emisji hałasu oraz wibracji, mogące potencjalnie negatywnie oddziaływać na zdrowie ludzkie.

Jednocześnie zapisy projektu planu odnosząc się szeroko do sfery ochrony środowiska przyrodniczego i krajobrazu kulturowego oraz kształtowania ładu przestrzennego dają podstawy do rozwijania terenów inwestycyjnych przy jednoczesnym podnoszeniu komfortu życia i dbałości o środowisko.

10. Transgraniczne oddziaływanie

Z uwagi na lokalny charakter przedmiotowego dokumentu, nie przewiduje się zanieczyszczeń mogących przemieszczać się na dalekie odległości. Realizacja zapisów planu i jego oddziaływanie będzie się zamykać w granicach nieruchomości, objętych opracowaniem. W związku z tym realizacja zapisów analizowanego projektu planu miejscowego nie spowoduje transgranicznych oddziaływań na środowisko.

V. Rozwiązania mające na celu zapobieganie i ograniczanie negatywnych oddziaływań na środowisko, mogących być rezultatem realizacji projektowanego planu

W działaniach tych szczególny nacisk położony powinien być na ograniczenie inwestycji mogących mieć negatywny wpływ na środowisko, a także na zadrzewianie, rekultywację gleby oraz wprowadzanie roślinności, która pozwoli na przywrócenie równowagi przyrodniczej na danym terenie.

Projekt planu zawiera ustalenia, których celem jest zapobieganie i ograniczanie negatywnych oddziaływań na środowisko. Zawiera on ustalenia mające na celu zminimalizowanie negatywnych oddziaływań akustycznych, również wpływu hałasu na ludzi przebywających na terenach w granicach opracowania projektu planu i poza jego zasięgiem. Projekt planu zawiera również ustalenia, których realizacja ma bezpośrednio zapobiegać negatywnym oddziaływaniom na środowisko. Ustalenia planu w zakresie zasad adaptacji istniejącej zabudowy, jak i kształtowania nowej, mają na względzie potrzebę harmonijnego i spójnego krajobrazowo kształtowania przestrzeni. W tym celu plan określa m.in. dopuszczalną maksymalną wysokość obiektów i budynków różnego typu, kąt nachylenia połaci dachu i rodzaj ogrodzeń.

Zapisy projektu planu miejscowego zapewniają ograniczenie ewentualnego negatywnego oddziaływania na środowisko istniejącej i projektowanych funkcji.

Ponadto celem ograniczenia negatywnego oddziaływania na komfort życia i zdrowie ludzi zaleca się szczególnie zwrócenie uwagi na dobór gatunków roślin - powinien uwzględniać, poza techniczno-ekonomicznymi aspektami, ich szczególne właściwości biologiczne. Preferowane powinny być gatunki wytwarzające znaczne ilości substancji antybiotycznych, tzw. fitoncydów. Można zaliczyć do nich m.in. berberys, bez czarny, brzoza, cis, czeremcha, głóg, jałowiec, sosna, świerk i inne. Ponadto skupiny zieleni powodują jonizację powietrza. Powinno się stosować te gatunki, które wpływają korzystnie na zdrowie człowieka. Są to m.in.: brzoza, lipa, sosna, świerk. Jednocześnie zaleca się szerokie stosowanie żywopłotów wzdłuż tras komunikacyjnych. Żywopłoty charakteryzują się wysokim pochłanianiem substancji szkodliwych z powietrza. Oprócz tego skutecznie osłabiają siłę wiatru powodującego erozję gleby.

Jednocześnie realizacja zapisów planu miejscowego nie spowoduje negatywnego oddziaływania na środowisko przyrodnicze obszarów NATURA 2000.

VI. Metody analizy skutków realizacji ustaleń projektu planu miejscowego oraz częstotliwość jej przeprowadzania

Zgodnie z art. 32 ustawy o planowaniu i zagospodarowaniu przestrzennym Burmistrz/Wójt/Prezydent zobowiązany jest przynajmniej raz w czasie kadencji rady na przeprowadzenie analizy w zagospodarowaniu przestrzennym.

Ocena miejscowych planów powinna być przeprowadzana przede wszystkim w kontekście rozwoju przestrzennego gminy oraz czy zrealizowano inwestycje o charakterze celu publicznego, takie jak: infrastruktura techniczna i drogowa. Takie działanie pozwoli na opracowania harmonogramu sporządzania i realizacji kolejnych planów zagospodarowania przestrzennego, bilansowania zapotrzebowania m.in. na wodę, gaz, kanalizację sanitarną oraz przygotowanie odpowiednio wyposażonych terenów.

Ponadto, w zakresie ochrony środowiska prowadzony jest monitoring przeprowadzany przez odpowiednie służby, zarówno ochrony środowiska, przyrody czy sanitarne. Należą do nich m.in. Główny Inspektorat Ochrony Środowiska, Wojewódzki Inspektorat Ochrony Środowiska, Państwowy Wojewódzki Inspektor Sanitarny, Państwowy Powiatowy Inspektor Sanitarny, jak i wydziały ochrony środowiska urzędu wojewódzkiego, powiatowego oraz gminy Swarzędz. Monitoring skutków realizacji postanowień przyjętego dokumentu w zakresie oddziaływania na środowisko może polegać np. na analizie i ocenie stanu poszczególnych komponentów środowiska (powietrza, wód, gleb i in.) w oparciu o wyniki pomiarów uzyskanych w ramach państwowego monitoringu środowiska, w ramach monitoringu *środowiska prowadzonego w oparciu o wydane decyzje o środowiskowych uwarunkowaniach dla przedsięwzięć zlokalizowanych na obszarze objętym projektem mpzp* lub w ramach indywidualnych zamówień, na kontroli i ocenie zgodności wyposażenia terenu w infrastrukturę techniczną z ustaleniami przyjętego planu.

Niemniej jednak precyzyjne określenie częstotliwości monitoringu oraz podanie jego zakresu nie jest możliwe na obecnym etapie projektowania, niemniej wskazuje się, iż w celu szczegółowego określenia wpływu realizacji ustaleń projektu planu najbardziej korzystne byłoby prowadzenie badań monitorujących stan poszczególnych komponentów środowiska raz w roku.

VII. Rozwiązania alternatywne

Przedmiotowy projekt miejscowego planu zagospodarowania przestrzennego „Rejon ulic Cmentarnej i Grudzińskiego w Jasinie oraz Pszennej i Szkolnej w Łowęcinie”, ma na celu przede wszystkim uporządkowanie zabudowy na stuku obrębów Jasin, Łowęcin i Gortatowo. Na obszarze objętym niniejszą uchwałą nowa zabudowa powstaje na podstawie wydanych zgodnie z ustawą o planowaniu i zagospodarowaniu przestrzennym decyzjach o warunkach zabudowy. Zaznaczyć należy, że Burmistrz nie może odmówić wydania decyzji o warunkach zabudowy w przypadku spełnienia przez wnioskodawcę niezbędnych, wynikających z cytowanej powyżej ustawy warunków. Taki sposób zagospodarowania znacznego obszaru gminy wpływa niekorzystnie na ład przestrzenny, a także może być niezgodny z kierunkami zagospodarowania gminy. Opracowanie kompleksowego miejscowego planu, pozwoli zaprojektować dla tego terenu właściwy układ urbanistyczny i poprzez wprowadzenie odpowiednich dla konkretnych obszarów funkcji uzupełniających, zachować ład przestrzenny. Wymaga to podjęcia prac planistycznych oraz określenia odpowiednich parametrów i zasad zagospodarowania oraz zabudowy.

W Studium uwarunkowań i kierunków zagospodarowania przestrzennego gminy Swarzędz (ostatnia zmiana 2021r.) teren objęty opracowaniem przeznaczony jest pod zabudowę mieszkaniową, w tym ze wskazaniem lokalizacji usług centrotwórczych oraz zabudowę mieszkaniową z aktywizacją gospodarczą. Wyznaczono również teren zieleni izolacyjnej oraz obszary wód.

Nie przedstawiono rozwiązań alternatywnych dla przedmiotowego projektu planu miejscowego. Teren opracowania nie pozostanie w obecnym kształcie, nawet w przypadku nie przyjęcia opracowywanego projektu planu, gdyż jedynym rozwiązaniem alternatywnym jest odstąpienie od obecnej procedury i kontynuacja polityki przestrzennej na podstawie wydawanych decyzji o warunkach zabudowy i fragmentarycznie obowiązujących planów miejscowych. Pozostawienie terenów niezabudowanych w obecnym użytkowaniu może doprowadzić do negatywnych zjawisk w sensie przyrodniczym, tj. zanieczyszczenia gleb i wód gruntowych nieczystościami pochodzenia rolniczego bądź wprowadzanie zainwestowania plombowo, z wysoką intensywnością, bez zachowania ładu przestrzennego i przestrzegania zasad ochrony środowiska oraz jego obecnych standardów. Stąd zaproponowane w planie przeznaczenie terenu mające swoje odzwierciedlenie w istniejącym zagospodarowaniu, zgodne z wnioskami inwestorów oraz wieloletnią polityką gminy, wydaje się być najbardziej optymalnym.

VIII. Streszczenie

Niniejsze opracowanie jest prognozą oddziaływania na środowisko miejscowego planu zagospodarowania przestrzennego „Rejon ulic Cmentarnej i Grudzińskiego w Jasinie oraz Pszennej i Szkolnej w Łowęcinie”. Opracowanie dotyczy części obrębów Jasin, Łowęcin oraz w niewielkim fragmencie Gortatowo, gmina Swarzędz, powiat poznański, województwo Wielkopolskie, o łącznej powierzchni ok. 151 ha.

W trakcie procedury planistycznej, po uzyskaniu wszystkich wymaganych przepisami prawa opinii i uzgodnień i po pierwszym wyłożeniu projektu planu do publicznego wglądu, podzielono pierwotny obszar opracowania na dwie części: A i B. Podział opracowania na dwie części nastąpił z uwagi na złożoność ustaleń planu, a także wyodrębnienie fragmentu nieobejmującego ustaleń dotyczącej planowanej obwodnicy Swarzędza, co skutkowało przyspieszeniem procedury. Łącznie części A i B stanowią teren wskazany w uchwale wywołującej i jest tożsamy z tym, który był pierwotnie opiniowany i uzgadniany i wykładany do publicznego wglądu po raz pierwszy

Granice obszaru objętego projektem MPZP (łącznie A i B) stanowią: od południa ul. Grudzińskiego (Jasin) oraz Pszenna i Łowiecka (Łowęcin), od zachodu grunty rolne i ul. Malwowa w Jasinie, od północy częściowo ul. Cmentarna (Jasin), Dożynkowa i Błotna (Gortatowo), a od wschodu głównie ul. Szkolna oraz grunty orne wsi Łowęcin. Obszar opracowania jest w częściowo zurbanizowany i zagospodarowany. Ośią komunikacyjną jest ulica Cmentarna, Żniwna, Swarzędzka, Dożynkowa, Ziółowa, Szkolna i Pszenna/Grudzińskiego.

Celem sporządzenia miejscowego planu zagospodarowania przestrzennego „Rejon ulic Cmentarnej i Grudzińskiego w Jasinie oraz Pszennej i Szkolnej w Łowęcinie” – część A i B jest przede wszystkim uporządkowanie zabudowy na stuku obrębów Jasin, Łowęcin i Gortatowo. Na obszarze objętym niniejszą uchwałą nowa zabudowa powstaje na podstawie wydanych zgodnie z ustawą o planowaniu i zagospodarowaniu przestrzennym decyzjach o warunkach zabudowy. Zaznaczyć należy, że Burmistrz nie może odmówić wydania decyzji o warunkach zabudowy w przypadku spełnienia przez wnioskodawcę niezbędnych, wynikających z cytowanej powyżej ustawy warunków. Taki sposób zagospodarowania znacznego obszaru gminy wpływa niekorzystnie na ład przestrzenny, a także może być niezgodny z kierunkami zagospodarowania gminy. Opracowanie kompleksowego miejscowego planu, pozwoli zaprojektować dla tego terenu właściwy układ

urbanistyczny i poprzez wprowadzenie odpowiednich dla konkretnych obszarów funkcji uzupełniających, zachować ład przestrzenny.

W Studium uwarunkowań i kierunków zagospodarowania przestrzennego gminy Swarzędz (ostatnia zmiana 2021r.) teren objęty opracowaniem przeznaczony jest pod zabudowę mieszkaniową, w tym ze wskazaniem lokalizacji usług centrowczych oraz zabudowę mieszkaniową z aktywizacją gospodarczą. Wyznaczono również teren zieleni izolacyjnej oraz obszary wód.

Podstawowym celem prognozy opracowywanej równocześnie z projektem miejscowego planu zagospodarowania przestrzennego jest identyfikacja i przewidzenie możliwych wpływów na środowisko biogeofizyczne oraz na zdrowie i dobrobyt ludzi, jakie potencjalnie mogą nastąpić na skutek realizacji ustaleń planu oraz współpraca z autorem ustaleń planu w celu wyeliminowania niekorzystnych ustaleń, które mogą spowodować negatywne skutki dla środowiska.

Prognoza jest zgodna z wymaganiami zawartymi w ustawie z dn. 3 października 2008 r. o udostępnianiu informacji o środowisku i jego ochronie, udziale społeczeństwa w ochronie środowiska oraz ocenach oddziaływania na środowisko (t. j. Dz. U. 2022 r. poz. 1029 ze zm.).

Zagrożenia dla środowiska objętego planem, a przede wszystkim dla realizacji jednego z podstawowych ustaleń planu, jakim jest zapewnienie warunków prawnych i przestrzennych dla realizacji programów inwestycyjnych mogą wynikać z braku kompleksowości i niepełnej jego realizacji. Jak wykazuje praktyka, najczęstszymi przyczynami braku efektów, lub nawet pogorszenia warunków życia są:

- narastająca dysproporcja między przyrostem substancji budowlanej, a poziomem wyposażenia obszaru, szczególnie w infrastrukturę komunikacyjną i kanalizacyjną,
- dowolna interpretacja ustaleń planu w polityce realizacyjnej, prowadząca nieuchronnie do narastania chaosu przestrzennego obszaru,
- brak realizacji ustaleń odnoszących się do kształtowania terenów otwartych, w szczególności terenów wód otwartych, dolin, potoków i zieleni ochronnej cieków wodnych,
- dopuszczenie do zaśmiecania terenów otwartych na skutek niekonsekwentnego i niepełnego wdrożenia systemu gospodarki odpadami.

Stąd szczególna rola samorządu lokalnego w konsekwentnej egzekucji przepisów obowiązującego prawa, w tym lokalnego, jakim jest plan zagospodarowania przestrzennego. Wszystkie zaproponowane w trakcie sporządzania planu zapisy z zakresu ochrony środowiska zostały uwzględnione. Projekt planu jest zgodny z aktualnymi przepisami prawa dotyczącymi ochrony środowiska oraz zgodny z uwarunkowaniami ekofizjograficznymi.

Przy pełnej realizacji ustaleń planu, która będzie jednocześnie uwzględniać warunki i zasady zagospodarowania terenu nie powinny wystąpić takie zagrożenia środowiska mające swoje źródła w obszarze opracowania, które prowadziłyby do zagrożenia zdrowia i życia ludzi.