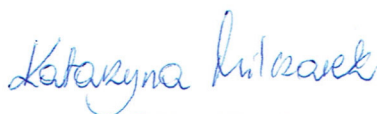


PROGNOZA ODDZIAŁYWANIA NA ŚRODOWISKO

dotycząca projektu miejscowego planu zagospodarowania przestrzennego
„Rejon ulicy Karola Marcinkowskiego w Swarzędzu”

opracowanie:

mgr inż. Katarzyna Milczarek



Katarzyna Milczarek
mgr inż. gospodarki przestrzennej
nr dyplomu 126165 z dn. 30.06.2014r.
Uniwersytet im. A. Mickiewicza w Poznaniu

Poznań, 16 sierpnia 2023 r. / aktualizacja listopad 2023 r.

SPIS TREŚCI

1. Informacje ogólne.....	3
1.1. Przedmiot i cel opracowania, podstawy prawne	3
1.2. Metoda opracowania, wykorzystane materiały	4
2. Charakterystyka stanu i funkcjonowania środowiska	6
2.1. Położenie i użytkowanie terenu.....	6
2.2. Rzeźba terenu	6
2.3. Budowa geologiczna, surowce mineralne	7
2.4. Warunki wodne	7
2.5. Gleby	10
2.6. Formy ochrony przyrody.....	10
2.7. Flora i fauna	10
2.8. Dziedzictwo kulturowe i zabytki.....	11
2.9. Klimat lokalny.....	11
2.10. Jakość powietrza.....	11
2.11. Klimat akustyczny.....	13
3. Informacja o zawartości i głównych celach projektu miejscowego planu zagospodarowania przestrzennego.....	18
3.1. Cel opracowania projektu planu.....	18
3.2. Ustalenia projektu planu.....	19
3.3. Powiązania z innymi dokumentami.....	20
3.4. Potencjalne zmiany stanu środowiska w przypadku braku realizacji ustaleń projektu planu	20
4. Istniejące problemy ochrony środowiska istotne z punktu widzenia projektu planu	21
5. Cele ochrony środowiska ustanowione na szczeblu międzynarodowym, wspólnotowym i krajowym oraz sposoby ich uwzględniania w projekcie planu	22
6. Przewidywane oddziaływanie ustaleń projektu planu na środowisko.....	26
6.1. Oddziaływanie na powierzchnię ziemi.....	26
6.2. Oddziaływanie na krajobraz.....	27
6.3. Oddziaływanie na powietrze	27
6.4. Oddziaływanie na klimat.....	28
6.5. Oddziaływanie na wody	29
6.6. Oddziaływanie na zasoby naturalne	30
6.7. Oddziaływanie na rośliny, zwierzęta, różnorodność biologiczną	30
6.8. Oddziaływanie na dobra materialne i zabytki	31
6.9. Oddziaływanie na ludzi i klimat akustyczny.....	31
6.10. Oddziaływanie na formy ochrony przyrody, w tym na cele i przedmiot ochrony obszaru Natura 2000 i integralność tego obszaru	35
6.11. Oddziaływanie na całość środowiska przyrodniczego	35
7. Informacja o możliwym transgranicznym oddziaływaniu na środowisko	36
8. Rozwiązania mające na celu zapobieganie, ograniczanie lub kompensację przyrodniczą negatywnych oddziaływań na środowisko	37
9. Przewidywane metody analizy skutków realizacji ustaleń projektu planu oraz częstotliwość jej przeprowadzania.....	37
10. Rozwiązania alternatywne do rozwiązań zawartych w projekcie planu lub wyjaśnienie ich braku	38
11. Streszczenie.....	38

1. Informacje ogólne

1.1. Przedmiot i cel opracowania, podstawy prawne

Przedmiotem opracowania jest prognoza oddziaływania na środowisko dotycząca projektu miejscowego planu zagospodarowania przestrzennego „Rejon ulicy Karola Marcinkowskiego w Swarzędzu”, zwanego w dalszej części opracowania „projektem planu”.

Projekt planu sporządzany jest na podstawie Uchwały Nr LX/633/2022 Rady Miejskiej w Swarzędzu z dnia 25 października 2022 r.

Głównym celem prognozy jest określenie skutków działań związanych ze zmianą sposobu zagospodarowania terenu i ich wpływ na całokształt środowiska, jego poszczególne komponenty oraz na warunki życia i zdrowie ludzi.

Prognoza skutków oddziaływania miejscowego planu zagospodarowania przestrzennego na środowisko jest elementem systemu planowania przestrzennego, wprowadzonym ustawą z dnia 7 lipca 1994 r. o zagospodarowaniu przestrzennym, z nowelizacją zawartą w ustawie z dnia 27 kwietnia 2001 r. Prawo ochrony środowiska (Dz. U. z 2022 r. poz. 2556 ze zm.).

Na obowiązek sporządzenia prognozy oddziaływania na środowisko dotyczącej projektu planu miejscowego wskazuje również art. 17 pkt 4 ustawy z dnia 27 marca 2003 r. o planowaniu i zagospodarowaniu przestrzennym (Dz. U. z 2023 r., poz. 977 ze zm.).

Aktualnie obowiązek sporządzenia prognozy oddziaływania na środowisko wynika z ustawy z dnia 3 października 2008 r. o udostępnianiu informacji o środowisku i jego ochronie, udziale społeczeństwa w ochronie środowiska oraz o ocenach oddziaływania na środowisko (Dz. U. z 2023 r., poz. 1094 ze zm.). Zgodnie z art. 51 ust. 1 wyżej wymienionej ustawy organ opracowujący projekt dokumentu sporządza prognozę oddziaływania na środowisko.

Przepisy tej ustawy są wdrożeniem do polskich regulacji prawnych ustaleń podjętych na poziomie międzynarodowym i unijnym w Dyrektywach Wspólnot Europejskich, w tym:

- Dyrektywy Parlamentu Europejskiego i Rady 2011/92/UE z dnia 13 grudnia 2011 r. w sprawie oceny skutków wywieranych przez niektóre przedsięwzięcia publiczne i prywatne na środowisko (Dz. Urz. L 26 z dnia 28 stycznia 2012 r.),
- Dyrektywy Rady 92/43/EWG z dnia 21 maja 1992 r. w sprawie ochrony siedlisk przyrodniczych oraz dzikiej fauny i flory (Dz. Urz. WE L 206 z dnia 22 lipca 1992 r.),
- Dyrektywy Parlamentu Europejskiego i Rady 2001/42/WE z dnia 27 czerwca 2001 r. w sprawie oceny wpływu niektórych planów i programów na środowisko (Dz. Urz. WE L 197 z dnia 21 lipca 2001 r.),
- Dyrektywy Parlamentu Europejskiego i Rady 2003/4/WE z dnia 28 stycznia 2003 r. w sprawie publicznego dostępu do informacji dotyczących środowiska i uchylającej Dyrektywę Rady 90/313/EWG (Dz. Urz. WE L 41 z dnia 14 lutego 2003 r.),
- Dyrektywy Parlamentu Europejskiego i Rady 2003/35/WE z dnia 26 maja 2003 r. przewidującej udział społeczeństwa w odniesieniu do sporządzania niektórych planów i programów w zakresie środowiska oraz zmieniającej w odniesieniu do udziału społeczeństwa i dostępu do wymiaru sprawiedliwości Dyrektywę Rady 85/337/EWG (Dz. Urz. UE L 156 z dnia 25 czerwca 2003 r.),
- Dyrektywa Parlamentu Europejskiego i Rady 2010/75/UE z dnia 24 listopada 2010 r. w sprawie emisji przemysłowych (zintegrowane zapobieganie zanieczyszczeniom i ich kontrola) (Dz. Urz. UE L 334/17 z dnia 17 grudnia 2010 r.).

Zgodnie z art. 46 ustawy z dnia 3 października 2008 r. o udostępnianiu informacji o środowisku i jego ochronie, udziale społeczeństwa w ochronie środowiska oraz o ocenach oddziaływania na środowisko, przeprowadzenia strategicznej oceny oddziaływania na środowisko wymaga projekt planu zagospodarowania przestrzennego, wyznaczający ramy dla późniejszej realizacji przedsięwzięć mogących znacząco oddziaływać na środowisko. Według art. 48 ww. ustawy, organ opracowujący projekt miejscowego planu zagospodarowania przestrzennego może, po uzgodnieniu z właściwymi organami, o których mowa w art. 57 i art. 58, odstąpić od przeprowadzenia strategicznej oceny oddziaływania na środowisko, w przypadku spełnienia przesłanek wskazanych w art. 48 ust. 1, ust. 3-5 ww. ustawy.

Prognoza staje się dokumentem z chwilą jej wyłożenia do publicznego wglądu na okres co najmniej 21 dni łącznie z projektem planu, po uprzednim ogłoszeniu w miejscowej prasie. Przy wyłożeniu, projekt planu i prognoza są przedmiotem społecznej oceny, a ustalenia prognozy mogą mieć bezpośredni wpływ na decyzje Rady Miejskiej w sprawie uchwalenia planu.

1.2. Metoda opracowania, wykorzystane materiały

W prognozie oddziaływania na środowisko analizie i ocenie podlega projekt uchwały w sprawie miejscowego planu zagospodarowania przestrzennego, część tekstowa uchwały oraz rysunek planu, stanowiący obowiązujący załącznik graficzny uchwały.

Zgodnie z ustawą z dnia 3 października 2008 r., prognoza oddziaływania na środowisko winna rozpatrywać zagadnienia w dostosowaniu do stopnia szczegółowości projektowanego dokumentu, w tym wypadku do projektu planu miejscowego zagospodarowania przestrzennego, zawierając:

- informacje o zawartości, głównych celach projektowanego dokumentu oraz jego powiązaniach z innymi dokumentami,
- informacje o metodach zastosowanych przy sporządzaniu prognozy,
- propozycje dotyczące przewidywanych metod analizy skutków postanowień projektowanego dokumentu oraz częstotliwości jej przeprowadzenia,
- informacje o możliwym transgranicznym oddziaływaniu na środowisko,
- streszczenie sporządzone w języku niespecjalistycznym,
- oświadczenie autora, a w przypadku gdy wykonawcą prognozy jest zespół autorów – kierującego tym zespołem, o spełnieniu wymagań, o których mowa w art. 74a ust. 2, stanowiące załącznik do prognozy,
- datę sporządzenia prognozy, imię, nazwisko i podpis autora, a w przypadku gdy wykonawcą prognozy jest zespół autorów - imię, nazwisko i podpis kierującego tym zespołem oraz imiona, nazwiska i podpisy członków zespołu autorów.

Ponadto prognoza winna określać, analizować i oceniać:

- istniejący stan środowiska oraz potencjalne zmiany tego stanu w przypadku braku realizacji projektowanego dokumentu,
- stan środowiska na obszarach objętych przewidywanym znaczącym oddziaływaniem,
- istniejące problemy ochrony środowiska istotne z punktu widzenia realizacji projektowanego dokumentu, w szczególności dotyczące obszarów podlegających ochronie na podstawie ustawy z dnia 16 kwietnia 2004 r. o ochronie przyrody,
- cele ochrony środowiska ustanowione na szczeblu międzynarodowym, wspólnotowym i krajowym, istotne z punktu widzenia projektowanego dokumentu oraz sposoby, w jakich te cele i inne problemy środowiska zostały uwzględnione podczas opracowywania dokumentu,
- przewidywane znaczące oddziaływania, w tym oddziaływania bezpośrednie, pośrednie, wtórne, skumulowane, krótkoterminowe, średnioterminowe i długoterminowe, stałe i chwilowe oraz pozytywne i negatywne na cele i przedmiot ochrony obszaru Natura 2000 oraz integralność tego obszaru, a także na środowisko, a w szczególności na: różnorodność biologiczną, ludzi, zwierzęta, rośliny, wodę, powietrze, powierzchnię ziemi, krajobraz, klimat, zasoby naturalne, zabytki, dobra materialne, z uwzględnieniem zależności między tymi elementami środowiska i między oddziaływaniami na te elementy.

Prognoza winna przedstawiać również:

- rozwiązania mające na celu zapobieganie, ograniczanie lub kompensację przyrodniczą negatywnych oddziaływań na środowisko, mogących być rezultatem realizacji projektowanego dokumentu, w szczególności na cele i przedmiot ochrony obszaru Natura 2000 oraz integralność tego obszaru,
- biorąc pod uwagę cele i geograficzny zasięg dokumentu oraz cele i przedmiot ochrony obszaru Natura 2000 oraz integralność tego obszaru rozwiązania alternatywne do rozwiązań zawartych w projektowanym dokumencie wraz z uzasadnieniem ich wyboru oraz opis metod dokonania oceny prowadzącej do tego wyboru albo wyjaśnienie braku rozwiązań alternatywnych, w tym wskazania napotkanych trudności wynikających z niedostatków techniki lub luk we współczesnej wiedzy.

Zgodnie z art. 52 ust. 1 ustawy z dnia 3 października 2008 r., informacje zawarte w prognozie powinny być opracowane stosownie do stanu współczesnej wiedzy i metod oceny oraz dostosowane do zawartości i stopnia szczegółowości projektowanego dokumentu.

Stosownie do wymogu art. 53 wyżej wymienionej ustawy, zakres i stopień szczegółowości informacji zawartych w niniejszej prognozie został uzgodniony z właściwymi organami, wskazanymi w art. 57 i 58 ustawy tj. regionalnym dyrektorem ochrony środowiska i państwowym powiatowym inspektorem sanitarnym.

W prognozie wykorzystano wymagania aktów prawnych związanych z ochroną środowiska i innych przepisów szczególnych.

Prognozę opracowano w oparciu o pakiet informacji zawartych w materiałach:

- 1) materiały kartograficzne:
 - mapa zasadnicza 1:1 000,
 - mapa topograficzna 1:10 000,
 - mapa hydrograficzna 1:50 000;
- 2) dokumenty i inne materiały:
 - uchwała Nr LX/633/2022 Rady Miejskiej w Swarzędzu z dnia 25 października 2022 r. w sprawie przystąpienia do sporządzenia miejscowego planu zagospodarowania przestrzennego „Rejon ulicy Karola Marcinkowskiego w Swarzędzu”,
 - projekt miejscowego planu zagospodarowania przestrzennego „Rejon ulicy Karola Marcinkowskiego w Swarzędzu”,
 - Studium uwarunkowań i kierunków zagospodarowania przestrzennego gminy Swarzędz, zatwierdzone uchwałą Nr X/51/2011 Rady Miejskiej w Swarzędzu z dnia 29.03.2011 r., zmienione Uchwałą Nr XXXV/402/2021 Rady Miejskiej w Swarzędzu z dnia 23.03.2021 r.,
 - Podstawowe opracowanie ekofizjograficzne dla terenu gminy Swarzędz, sporządzone w oparciu o opracowanie z 2006 r., ITP Sp. z o.o.,
 - Plan gospodarowania wodami na obszarze dorzecza Odry, przyjęty rozporządzeniem Ministra Infrastruktury z dnia 16 listopada 2022 r. (Dz. U. z 2022 r. poz. 335),
 - Strategiczny plan adaptacji dla sektorów i obszarów wrażliwych na zmiany klimatu do roku 2020 z perspektywą do roku 2030, Ministerstwo Środowiska, Warszawa, październik, 2013 r.,
 - Gumiński R., 1951, Meteorologia i klimatologia dla rolników, Państwowe Wydawnictwo Rolnicze i Leśne. Warszawa,
 - Kondracki J. 2002. Geografia regionalna Polski. Wydawnictwo Naukowe PWN, Warszawa,
 - wnioski złożone do planu;
- 3) strony internetowe:
 - <http://gios.gov.pl>,
 - <http://geologia.pgi.gov.pl>,
 - <http://mapy.geoportal.gov.pl>,
 - <https://www.google.pl/maps>,
 - <http://swarzedz.e-mapa.net>.

Powyższe materiały oraz informacje przekazane przez Urząd Miejski pozwoliły rozpoznać stan środowiska, jego użytkowanie, podatność na degradację oraz możliwości podniesienia jego kondycji. Prognozę oddziaływania na środowisko sporządzono przy zastosowaniu metody opisowej, polegającej na charakterystyce istniejących zasobów środowiska oraz łączeniu w całość posiadanej wiedzy o dotychczasowych mechanizmach funkcjonowania środowiska i wskazaniu, jakie potencjalne skutki mogą wystąpić w środowisku w wyniku realizacji ustaleń planu. Skonfrontowano zaproponowane rozwiązania planistyczne z istniejącymi uwarunkowaniami przyrodniczymi. Oceniono potencjalne zagrożenie środowiska oraz wpływ skutków realizacji ustaleń planu na jego funkcjonowanie. Zwrócono uwagę na ewentualne niepożądane konsekwencje, proponując sposoby ich zminimalizowania. Prognozę oddziaływania na poszczególne komponenty środowiska przedstawiono za pomocą techniki listy identyfikacyjnej, w zakresie, jaki umożliwia obecny stan dostępnej informacji o środowisku oraz w dostosowaniu do stopnia szczegółowości ustaleń projektu planu.

2. Charakterystyka stanu i funkcjonowania środowiska

2.1. Położenie i użytkowanie terenu

Obszar opracowania projektu planu położony jest w centralnej części miasta Swarzędz, w rejonie ulic: Kórnickiej, Dworcowej, Poznańskiej i Piaski. Jego powierzchnia wynosi ok. 9,78 ha. Na przedmiotowym obszarze występuje zabudowa mieszkaniowa jednorodzinna, zabudowa mieszkaniowo-usługowa i zabudowa usługowa. W rejonie ulicy Piaski znajduje się teren dawnego cmentarza ewangelickiego, obecnie stanowiący park miejski z placem zabaw (Ryc. 1.). Na analizowanym terenie funkcjonuje sieć wodociągowa i kanalizacji sanitarnej. W otoczeniu przedmiotowego obszaru występują tereny zabudowy mieszkaniowej jednorodzinnej, tereny zabudowy mieszkaniowo-usługowej i tereny zabudowy usługowej. Wzdłuż północnej granicy obszaru objętego planem przebiega droga krajowa nr 92, a wzdłuż jego południowej granicy przebiega linia kolejowa nr 3 Warszawa Zachodnia – Kunowice.

Ryc. 1. Lokalizacja obszaru objętego projektem planu na tle ortofotomapy



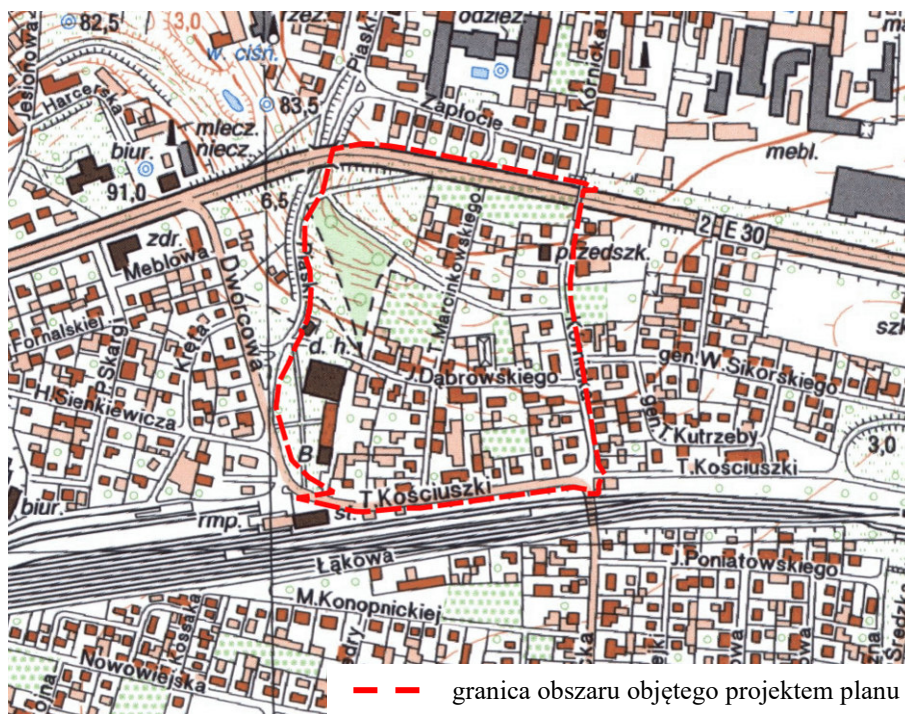
Źródło: <http://mapy.geoportal.gov.pl/>

2.2. Rzeźba terenu

Według podziału Polski na regiony fizycznogeograficzne J. Kondrackiego (2002) przedmiotowy obszar położony jest w granicach regionu Wysoczyzny młodoglacjalne (przeważnie z jeziorami), prowincji Niż Środkowoeuropejski (31), podprowincji Pojezierza Południowobałtyckie (314-316), makroregionu Pojezierze Wielkopolskie (315.5), w mezoregionie Równina Wrzesińska (315.56).

Centralna część przedmiotowego obszaru stanowi obniżenie sięgające rzędnej 86,0 m n.p.m., natomiast północny i południowy fragment opracowania wyniesiony jest do ok. 92,0 m n.p.m. (Ryc. 2.). Przedmiotowe grunty nie należą do terenów potencjalnie zagrożonych ruchami masowymi lub osuwiskami.

Ryc. 2. Lokalizacja obszaru objętego projektem planu na tle mapy topograficznej



Źródło: <http://mapy.geoportal.gov.pl>

2.3. Budowa geologiczna, surowce mineralne

Pod względem geologicznym teren gminy Swarzędz znajduje się w obrębie jednostki geotektonicznej Niecka Mogileńska. Powierzchnia utworów mezozoicznych zbudowana jest z górnokredowych margli i wapieni marglistych. Na osadach mezozoicznych zalegają utwory trzeciorzędowe miocenu i pliocenu przykryte przez osady czwartorzędowe o miąższości od kilku do około 80 metrów. Utwory czwartorzędowe reprezentowane są przez gliny zwałowe zlodowaceń: krakowskiego, środkowopolskiego i bałtyckiego oraz osady fluwioglacjalne i interglacjalne ułożone przeważnie w następującej sekwencji: nieciągłe piaski żwiry serii podmorenowej przykryte kilkudziesięciometrową warstwą glin zwałowych zlodowacenia środkowopolskiego. Na nich zalega seria utworów wodnolodowcowych, przykryta z kolei gliną zwałową zlodowacenia bałtyckiego. Na glinach zlodowacenia bałtyckiego zalegają utwory sandrów, kemów, iłów warwowych, a w dolinach rzecznych piaski, pyły piaszczyste, muły, torfy i mady.

Według informacji zawartych na Mapie geologicznej Polski w podłożu obszaru opracowania występują gliny zwałowe, ich zwietrzliny oraz piaski i żwiry lodowcowe.

Na przedmiotowym obszarze nie występują złoża kopalin.

2.4. Warunki wodne

Wody powierzchniowe

W granicach obszaru objętego projektem planu nie występują wody powierzchniowe. Przedmiotowy teren nie jest zdrenowany.

Na podstawie mapy zagrożenia powodziowego, zawierającej zgodnie z przepisami ustawy Prawo wodne m.in. granice zasięgu wód o prawdopodobieństwie wystąpienia $p=1\%$ (tj. średnio raz na 100 lat) oraz $p=10\%$ (tj. raz na 10 lat) ustalono, że teren objęty opracowaniem znajduje się poza obszarem szczególnego zagrożenia powodzią, na którym prawdopodobieństwo wystąpienia powodzi jest średnie i wynosi raz na 100 lat ($p=1\%$), jak również poza obszarem szczególnego zagrożenia powodzią, na którym prawdopodobieństwo wystąpienia powodzi jest wysokie i wynosi raz na 10 lat ($p=10\%$). Ponadto przedmiotowy teren znajduje się poza obszarem, na którym prawdopodobieństwo wystąpienia powodzi jest niskie i wynosi raz na 500 lat ($p=0,2\%$) oraz poza obszarem narażonym na zalanie w przypadku zniszczenia lub uszkodzenia wału przeciwpowodziowego.

Monitoring stanu wód, prowadzony jest według tzw. Ramowej Dyrektywy Wodnej. Obecnie przedmiotem badań monitoringowych jakości wód powierzchniowych są jednolite części wód powierzchniowych (JCW). Pojęcie to, wprowadzone przez Ramową Dyrektywę Wodną, oznacza oddzielny i znaczący element wód powierzchniowych taki jak: jezioro, zbiornik, strumień, rzeka lub kanał, część strumienia, rzeki lub kanału, wody przejściowe lub pas wód przybrzeżnych.

Teren opracowania projektu planu zlokalizowany jest w granicach silnie zmienionej jednolitej części wód powierzchniowych (JCWP) Cybina (RW600010185899), na obszarze dorzecza Odry, w regionie wodnym Warty. Monitoring jakości wód powierzchniowych na przedmiotowym obszarze prowadzony był przez Główny Inspektorat Ochrony Środowiska. Wyniki oceny stanu JCWP Cybina wykazały, co następuje:

Ocena stanu na podstawie oceny stanu GIOŚ 2014-2019 i oceny eksperckiej (wg klasyfikacji obowiązującej od 1 stycznia 2022 r.)	
Stan/potencjał ekologiczny	słaby potencjał ekologiczny
Wskaźniki determinujące stan/ potencjał ekologiczny	BZT5, OWO, azot amonowy; makrofitry, makrobezkręgowce, ichtiofauna
Stan chemiczny	stan chemiczny poniżej dobrego
Wskaźniki determinujące stan chemiczny	nie dotyczy; bromowane difenylotery
Stan (ogólny)	zły stan wód

Wody podziemne

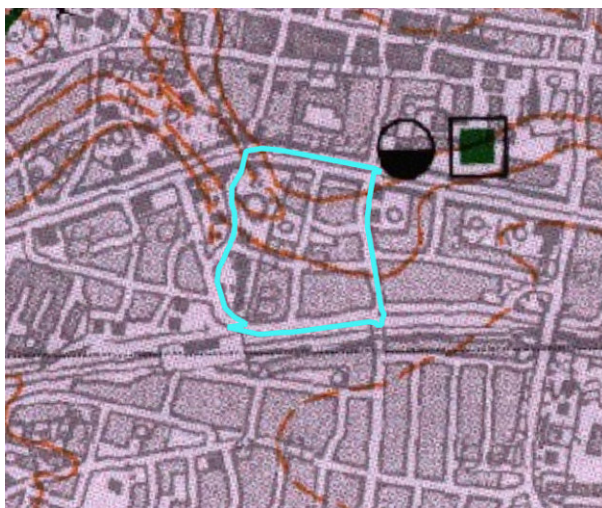
Obszar gminy Swarzędz, zgodnie z hydrogeologicznym podziałem kraju, znajduje się w makroregionie zachodnim Niżu Polskiego, w regionie wielkopolskim (XIII). Obszar objęty opracowaniem planu położony jest w zasięgu jednolitej części wód podziemnych (JCWPd) nr 60 (GW600060). Na terenie tym rozpoznano wody pitne w utworach czwartorzędowych i neogeńsko-paleogeńskich, występujące do głębokości 200-270 m w strukturach hydrogeologicznych o zróżnicowanej genezie i rozprzestrzenieniu. Wody w utworach czwartorzędowych występują w piaskach różnej granulacji i żwirach rzecznych, wodnolodowcowych struktur różnej genezy, na który składają się trzy poziomy o regionalnym rozprzestrzenieniu, choć nie zawsze ciągłym: gruntowy, międzyglinowy górny, międzyglinowy dolny. W poziomie gruntowym zwierciadło wody jest swobodne i zalega na głębokości 0,5 - 9,0 m. Poziom ten zasilany jest w głównej mierze infiltracją opadów, a jedynie w dolinach rzecznych, także z drenażu poziomów wód wgłębnych oraz z infiltracji wód powierzchniowych. W obrębie poziomu mioceńskiego można wyróżnić trzy warstwy wodonośne: dolną, środkową i górną, związane z cyklicznością sedimentacji utworów brunatnowęglowych miocenu. Zasilanie poziomu mioceńskiego zachodzi na drodze przesączania się wody z poziomów czwartorzędowych poprzez kompleks ilów poznańskich trzeciorzędu i glin morenowych czwartorzędu, zwłaszcza w miejscach zmniejszania się ich grubości.¹

Według informacji zawartych na Mapie Hydrograficznej Polski na analizowanym terenie należy spodziewać się zalegania I poziomu wód gruntowych na poziomie ok. 1,0 - 2,0 m p.p.t. (Ryc. 3.).

W podłożu obszaru opracowania projektu planu występują grunty antropogeniczne o zróżnicowanej przepuszczalności. Przepuszczalność gruntów, która określa warunki obiegu wody, związana jest z rozmieszczeniem utworów skalnych na tle rzeźby terenu. Najważniejszą rolę odgrywają cechy litologiczne skał i gruntów, które informują o zdolności do przewodzenia wody. Przepuszczalność pionowa wskazuje na możliwości zasilania wód podziemnych. Szczególną rolę odgrywa przepuszczalność utworów powierzchniowych, tj. gruntów zalegających pod warstwą poziomu próchnicznego, zwykle znajdującego się na głębokości do 1 m poniżej powierzchni terenu. Na przedmiotowym obszarze zróżnicowana przepuszczalność gruntów wynika z uszczelnienia powierzchni terenu, w związku z posadowieniem budynków i utwardzeniem terenu.

¹ <http://mjwp.gios.gov.pl>

Ryc. 3. Lokalizacja obszaru objętego projektem planu na tle Mapy Hydrograficznej Polski



— granica obszaru objętego projektem planu

Kl	Przepuszczalność	Rodzaje gruntów	Kl	Przepuszczalność	Rodzaje gruntów
1	łatwa	rumosze i żwiry	4	zmienna	grunty organiczne
2	średnia	piaski i skały lite silnie uszczelnione	5	zróznicowana	grunty antropogeniczne
3	słaba	gliny i pyły	6	bardzo słaba	skały lite słabo uszczelnione i ily

Źródło: <http://mapy.geoportal.gov.pl>

Na przedmiotowym terenie nie występują ujęcia wód podziemnych o zasobach do 50 m³/h. Obszar objęty projektem planu nie jest położony w strefie ochronnej ujęcia wód podziemnych, ani strefie ochrony sanitarnej cmentarza.

Omawiany teren położony jest w zasięgu występowania najkorzystniejszych struktur wodonośnych - udokumentowanych Głównych Zbiorników Wód Podziemnych: nr 143 Subzbiornik Inowrocław - Gniezno oraz nr 144 Wielkopolska Dolina Kopalna.

Subzbiornik Inowrocław - Gniezno (GZWP nr 143) należy do wgłębnych struktur hydrogeologicznych i ma dobrą izolację od powierzchni terenu utworami słabo przepuszczalnymi, które skutecznie chronią go przed zanieczyszczeniem z powierzchni terenu i poziomów wodonośnych czwartorzędu. Warstwy wodonośne tworzą piaski drobne i pylaste neogenu (miocenu) i paleogenu (oligocenu). Zasoby dyspozycyjne GZWP nr 143 oszacowano na 92 552 m³/d, co stanowi 40,0% zasobów odnawialnych oraz 57% zasobów pochodzących z infiltracji i przesączania z warstw nadkładu uzyskanych na modelu. Dla Subzbiornika Inowrocław - Gniezno nie wyznaczono obszaru ochronnego ze względu na niską podatność na zanieczyszczenie z powierzchni terenu warunkowaną wgłębnym usytuowaniem i dobrą izolacją utworami słabo przepuszczalnymi. Zagrożenia antropogeniczne, jakie mogą oddziaływać na GZWP nr 143, są związane ze zubożeniem zasobów w wyniku intensywnej eksploatacji oraz pogorszeniem jakości wód zbiornika (wzbudzenie ascenzyjnego dopływu wód gorszej jakości). Zagrożenie jakości wód GZWP nr 143 może wynikać z nieodpowiednich warunków funkcjonowania ujęć wód podziemnych (nieprzestrzegania ograniczeń hydrogeologicznych – nadmierna eksploatacja) mogącą przyczyniać się do intensyfikowania dopływu wód o gorszej jakości ze strefy wód zasolonych i o podwyższonej barwie oraz dopływu wód zasolonych od struktur solnych.

W rejonie Głównego Zbiornika Wód Podziemnych nr 144 gospodarczo są wykorzystywane wody słodkie występujące w utworach piaszczysto-żwirowych czwartorzędu i neogenu-paleogenu, piaskowcowo-węglanowych utworach kredy i jury do głębokości 200 m, sporadycznie do ok. 300 m. Wód podziemnych zbiornika do tej pory nie zanieczyszczono. Zasoby dyspozycyjne wynoszą dla całego zbiornika 394 298,4 m³/d, co stanowi 62% zasobów odnawialnych. W części obszaru czasy potencjalnej migracji zanieczyszczeń są mniejsze od 25 lat. Biorąc pod uwagę zasady i kryteria

wydział terenów ochronnych na obszarze GZWP nr 144 o powierzchni 4 122,4 km² wyznaczono 9 terenów ochronnych o łącznej powierzchni 30,4 km².²

Badania jakości wód podziemnych w ramach Państwowego Monitoringu Środowiska prowadzone były przez Państwowy Instytut Geologiczny w Warszawie na zlecenie Głównego Inspektoratu Ochrony Środowiska. Pomiary przeprowadzone w 2022 r. w punkcie monitoringowym w miejscowości Gruszczyń w gminie Swarzędz, zlokalizowanym na obszarze JCWPd nr 60, najbliższej terenu opracowania projektu planu, wykazały II klasę końcową.

Ocena stanu wód podziemnych wykonana została na zasadach określonych w rozporządzeniu Ministra Gospodarki Morskiej i Żeglugi Śródlądowej z dnia 11 października 2019 r. w sprawie kryteriów i sposobu oceny stanu jednolitych części wód podziemnych (Dz. U. 2019 r. poz. 2148). Zgodnie z ww. rozporządzeniem II klasa oznacza wody dobrej jakości, w których:

- a) wartości niektórych elementów fizykochemicznych są podwyższone w wyniku naturalnych procesów zachodzących w wodach podziemnych,
- b) wartości elementów fizykochemicznych nie wskazują na wpływ działalności człowieka albo wpływ ten jest bardzo słaby.

Zgodnie z informacjami dostępnymi na stronie internetowej Głównego Inspektoratu Ochrony Środowiska w 2019 r. zarówno stan chemiczny, jak i stan ilościowy wód podziemnych JCWPd nr 60 został określony jako dobry.

2.5. Gleby

Gmina Swarzędz, na tle powiatu poznańskiego, charakteryzuje się przeciętną jakością gleb. Dominują gleby klas IV - VI, kompleksu żytanego. Na obszarze wysoczyznowym znaczne powierzchnie zajmują gleby dobre i średnie, wytworzone na glinach zwałowych (gleby płowe właściwe). Na piaskach lekkich przewagę osiągają gleby rdzawe bielcowane (tereny sandrowe). Występowanie łąk związane jest z dnami dolin rzecznych, w których zostały wytworzone gleby mułowe, mułowo-glejowe, torfowe, murszowe i mady.³

W granicach opracowania projektu planu nie występują grunty rolne wymagające uzyskania zgody ministra właściwego do spraw rozwoju wsi na zmianę przeznaczenia na cele nierolnicze zgodnie z ustawą z dnia 3 lutego 1995 r. o ochronie gruntów rolnych i leśnych (Dz. U. z 2022 r., poz. 2409).

2.6. Formy ochrony przyrody

Teren opracowania projektu planu położony jest poza obszarami objętymi ochroną na podstawie ustawy z dnia 16 kwietnia 2004 r. o ochronie przyrody.

2.7. Flora i fauna

Na działkach zabudowanych znajdujących się w granicach przedmiotowego obszaru występuje flora typowa dla ogrodów przydomowych i terenów zainwestowanych - roślinność trawiasta, gatunki drzew owocowych i roślin ozdobnych, a także zakrzewienia i zadrzewienia składające się z takich gatunków jak: świerk pospolity, świerk srebrny, sosna zwyczajna, sosna wejmutka, modrzew europejski, żywotniki, lipa drobnolistna, brzoza brodawkowata, dąb czerwony, dąb szypułkowy, klon czerwony, jesion wyniosły, orzech włoski, wierzba płacząca, tamaryszek, sumak octowiec, lilaki, ligustr pospolity, berberys, ognik szkarłatny.

Zieleń przyuliczną tworzą zadrzewienia gatunków: kasztanowiec zwyczajny, lipa szerokolistna, lipa drobnolistna, klon pospolity, brzoza brodawkowata, jarząb pospolity.

Na terenie parku miejskiego (dawnego cmentarza ewangelickiego) występuje starodrzew i bluszcz porastający obszar dawnych kwater pogrzebowych. Wiekowa zieleń została uzupełniona o nowe nasadzenia drzew i krzewów.

Na obszarze objętym opracowaniem nie stwierdzono występowania roślin i grzybów chronionych na podstawie rozporządzenia Ministra Środowiska z dnia 9 października 2014 r. w sprawie ochrony

² Mikołajków J., Sadurski A., red., 2017, Informator PSH. Główne Zbiorniki Wód Podziemnych w Polsce

³ Podstawowe opracowanie ekofizjograficzne dla terenu gminy Swarzędz

gatunkowej roślin (Dz. U. z 2014 r. poz. 1409) oraz rozporządzenia Ministra Środowiska z dnia 9 października 2014 r. w sprawie ochrony gatunkowej grzybów (Dz. U. z 2014 r. poz. 1408).

Świat zwierząt gminy Swarzędz to fauna charakterystyczna dla terenów nizinnych, przede wszystkim gatunki leśne: jelenie, danielle, sarny i dziki. Z drapieżników występują między innymi: lisy, borsuki i kuny. Spośród innych ssaków najczęściej spotykane gatunki to: zając, królik, a także gatunki objęte ochroną częściową na podstawie rozporządzenia Ministra Środowiska z dnia 16 grudnia 2016 r. w sprawie ochrony gatunkowej zwierząt (Dz. U. z 2022 r. poz. 2380): jeż, ryjówka, kret.

Większość działek znajdujących się w granicach opracowania jest zainwestowana i ogrodzona, co uniemożliwia swobodną migrację zwierząt. Fauna miejscowa to przede wszystkim ptactwo: kos, gołąb, wróbel, sikora, sroka, gawron, dzięcioł oraz gatunki zwierząt: mysz, kret, jeż, ryjówka, wiewiórka. Jeż zachodni, kret, ryjówka (aksamitna i malutka), myszy (zaroślowa i zielna), wiewiórka pospolita oraz większość gatunków ptaków wymienione są w rozporządzeniu Ministra Środowiska z dnia 16 grudnia 2016 r. w sprawie ochrony gatunkowej zwierząt.

2.8. Dziedzictwo kulturowe i zabytki

Na terenie objętym opracowaniem projektu planu znajdują się obiekty wpisane do gminnej ewidencji zabytków: dom przy ul. Kórnickiej 27, domy przy ul. Kościuszki 1, 3 i 4, dom przy ul. Dworcowej 11 oraz dom przy ul. K. Marcinkowskiego 3.

Ponadto na przedmiotowym obszarze znajdują się budynki o szczególnych walorach wizualnych, tj. budynki nie wpisane do gminnej ewidencji zabytków, ale posiadające szczególne walory architektoniczne wymagające ochrony: dom przy ul. Kórnickiej 23 oraz domy przy ul. J. Dąbrowskiego 3, 5, 6, 11, 13, 16, 18.

2.9. Klimat lokalny

Klimat gminy Swarzędz, podobnie jak całego Niżu Polskiego, jest wynikiem ścierania się klimatu oceanicznego i kontynentalnego. Według regionalizacji klimatyczno-rolniczej R. Gumińskiego, obszar opracowania planu należy do dzielnicy środkowej (VII), charakteryzującej się najmniejszym rocznym opadem, poniżej 550 mm oraz znaczną ilością wiatrów o przewadze zachodnich. Czas trwania okresu wegetacyjnego waha się od 210 do 220 dni. Średnia roczna temperatura powietrza wynosi 8°C. Charakterystycznymi cechami tego klimatu są: stosunkowo małe roczne amplitudy powietrza, wczesna wiosna, długie lato, łagodna i krótka zima z nietrwałą pokrywą śnieżną. Na omawianym obszarze przeważają wiatry z sektora zachodniego, co świadczy o wpływie mas oceanicznych na warunki pogodowe tego obszaru.

Warunki klimatu lokalnego są generalnie zbieżne z powyższym opisem klimatu gminy Swarzędz. Jednakże z uwagi na położenie przedmiotowego obszaru w sąsiedztwie terenów zabudowanych dobową amplitudę temperatur może być nieco wyższa, a powietrze bardziej suche.

2.10. Jakość powietrza

Monitoring zmian jakości powietrza wraz z oceną poziomu substancji w powietrzu prowadzony jest na przedmiotowym obszarze przez Główny Inspektorat Ochrony Środowiska. Wynikiem oceny, zarówno pod kątem kryteriów dla ochrony zdrowia jak i kryteriów dla ochrony roślin, dla wszystkich substancji podlegających ocenie, jest zaliczenie strefy do jednej z poniższych klas:

1. w klasyfikacji podstawowej:

- do klasy A – jeżeli stężenia zanieczyszczenia na terenie strefy nie przekraczają odpowiednio poziomów dopuszczalnych lub poziomów docelowych,
- do klasy C – jeżeli stężenia zanieczyszczeń na terenie strefy przekraczają poziomy dopuszczalny lub poziomy docelowy powiększony o margines tolerancji, a w przypadku gdy margines tolerancji nie jest określony – poziomy dopuszczalny lub poziomy docelowy.

2. w klasyfikacji dodatkowej:

- do klasy A1 – brak przekroczenia poziomu dopuszczalnego dla pyłu PM_{2,5} – dla fazy II tj. $\leq 20 \mu\text{g}/\text{m}^3$,
- do klasy C1 – przekroczenie poziomu dopuszczalnego dla pyłu PM_{2,5} – dla fazy II tj. $> 20 \mu\text{g}/\text{m}^3$,

- do klasy D1 – jeżeli poziom stężeń ozonu nie przekracza poziomu celu długoterminowego,
- do klasy D2 – jeżeli poziom stężeń ozonu przekracza poziom celu długoterminowego.

Dodatkową klasyfikację wprowadzono na potrzeby raportowania do Komisji Europejskiej.

Zaliczenie strefy do określonej klasy zależy od stężeń zanieczyszczeń występujących na jej obszarze i wiąże się z wymaganiami dotyczącymi działań na rzecz poprawy jakości powietrza lub na rzecz utrzymania tej jakości.

W roku 2023 Główny Inspektorat Ochrony Środowiska opublikował „Roczną ocenę jakości powietrza w województwie wielkopolskim. Raport wojewódzki za rok 2022”. Oceny jakości powietrza wykonywane są w odniesieniu do obszaru strefy. Przedmiotowy raport prezentuje finalne wyniki oceny za rok 2022, uwzględniające podział Polski na strefy określony w załączniku do ustawy – Prawo ochrony środowiska, który został wprowadzony ustawą z dnia 7 lipca 2022 r. o zmianie ustawy – Prawo ochrony środowiska oraz niektórych innych ustaw (Dz. U. z 2022 r. poz. 1576). Zgodnie z ustawą Prawo ochrony środowiska gmina Swarzędz należy do strefy wielkopolskiej. Na podstawie oceny poziomu poszczególnych substancji dokonano klasyfikacji stref, w których są dotrzymane lub przekraczane przewidziane prawem poziomy dopuszczalne lub docelowe oraz poziomy celów długoterminowych. Każdej strefie, dla każdego zanieczyszczenia przypisano właściwy symbol klasy. W efekcie oceny przeprowadzonej pod kątem ochrony roślin, w zakresie dwutlenku siarki, tlenków azotu oraz ozonu strefę wielkopolską zaliczono do klasy A (Ryc. 4.). W dodatkowej klasyfikacji w odniesieniu do poziomu celu długoterminowego strefie przypisano klasę D2.

Ryc. 4. Klasy stref dla poszczególnych zanieczyszczeń, uzyskane w ocenie rocznej dokonanej z uwzględnieniem kryteriów ustanowionych w celu ochrony roślin - klasyfikacja podstawowa (klasy: A, C)

Kod strefy	Nazwa strefy	SO ₂	NO _x	O ₃ ¹⁾
PL3003	strefa wielkopolska	A	A	A

¹⁾ Dla ozonu - poziom celu długoterminowego - strefa wielkopolska uzyskała klasę D2.

Źródło: <http://powietrze.gios.gov.pl/>

Pod kątem ochrony zdrowia dla poziomu dopuszczalnego dwutlenku siarki, dwutlenku azotu, ołowiu, benzenu, tlenku węgla oraz poziomu docelowego ozonu, kadmu, arsenu i niklu strefę wielkopolską zaliczono do klasy A. Dokonując oceny stref dla pyłu zawieszonego PM_{2,5} dla poziomu dopuszczalnego II fazy strefa wielkopolska uzyskała klasę A1. W strefie wielkopolskiej stwierdzono przekroczenia poziomu docelowego dla benzo(a)pirenu – strefę zaliczono do klasy C. W ramach oceny wykonano również dodatkową klasyfikację zaliczając strefę wielkopolską:

- w przypadku ozonu w odniesieniu do poziomu celu długoterminowego - do klasy D2,
- w przypadku pyłu PM_{2,5} poziomu dopuszczalnego I fazy - do klasy A (Ryc. 5.).

Ryc. 5. Klasy stref dla poszczególnych zanieczyszczeń, uzyskane w ocenie rocznej dokonanej z uwzględnieniem kryteriów ustanowionych w celu ochrony zdrowia ludzi – klasyfikacja podstawowa (klasy: A, C)

Kod strefy	Nazwa strefy	SO ₂	NO ₂	C ₆ H ₆	CO	O ₃ ¹⁾	PM10	Pb	As	Cd	Ni	B(a)P	PM _{2,5} ²⁾
PL3001	aglomeracja poznańska	A	A	A	A	A	A	A	A	A	A	C	A1
PL3002	miasto Kalisz	A	A	A	A	A	A	A	A	A	A	C	A1
PL3003	strefa wielkopolska	A	A	A	A	A	A	A	A	A	A	C	A1

¹⁾ Dla ozonu – poziom celu długoterminowego, strefy uzyskały klasę D2,

²⁾ Dla pyłu zawieszonego PM_{2,5} – poziom dopuszczalny I faza, strefa aglomeracja poznańska, miasto Kalisz i strefa wielkopolska uzyskały klasę A.

Źródło: <http://powietrze.gios.gov.pl/>

Największym problemem w skali województwa wielkopolskiego są wysokie stężenia benzo(a)pirenu zawartego w pyłe zawieszonym PM10. Podobnie jak w latach poprzednich, wysokie wartości stężeń tego zanieczyszczenia rejestrowano w okresach grzewczych (styczeń – marzec, październik – grudzień). Przekroczenie poziomu docelowego B(a)P zarejestrowały w 2022 r. wszystkie stacje pomiarowe w województwie. Szacuje się, że problem ten dotyczy zdecydowanej większości gmin województwa wielkopolskiego. Jako główną przyczynę przekroczeń wskazuje się „niską” emisję pochodzącą z indywidualnego ogrzewania budynków.

W ostatnim dziesięcioleciu można zauważyć stopniową poprawę jakości powietrza pod względem poziomu zanieczyszczenia pyłem. Jednakże wysokie dobowe stężenia pyłu zawieszonego PM10 rejestrowane w sezonie grzewczym roku pozostają istotnym problemem. Nadal na tle województwa wyróżniają się miejscowości, w których przeważa indywidualne ogrzewanie budynków paliwem stałym. W nich rejestruje się największą liczbę dni z przekroczeniami poziomu dopuszczalnego dla stężeń 24-godzinnych.

W sezonie letnim rejestrowany jest wzrost stężeń ozonu, spowodowany obecnością w atmosferze jego prekursorów oraz w dużej mierze warunkami meteorologicznymi. W 2022 r. nie stwierdzono przekroczenia poziomu docelowego ozonu określonego dla kryterium ochrony zdrowia ludzi. Stwierdzono jednak, podobnie jak w latach poprzednich, przekroczenie poziomu celu długoterminowego we wszystkich stacjach pomiarowych w województwie.

Zaliczenie strefy do klasy C dla danego zanieczyszczenia oznacza konieczność wyznaczenia obszarów przekroczeń i zakwalifikowanie strefy do opracowania programów ochrony powietrza. Uchwałą Nr XXI/391/20 z dnia 13 lipca 2020 r. Sejmik Województwa Wielkopolskiego przyjął Program ochrony powietrza dla strefy wielkopolskiej (Dz. Urz. Woj. Wielkopolskiego z 2020 r. poz. 5954).

2.11. Klimat akustyczny

Ze względu na powszechność występowania, zasięg oddziaływania oraz liczbę narażonej ludności, podstawowym źródłem uciążliwości akustycznych dla środowiska są hałasy komunikacyjne. Wpływ na klimat akustyczny omawianego terenu ma przede wszystkim ruch samochodowy, odbywający się sąsiadującymi drogami gminnymi.

Zgodnie z rozporządzeniem Ministra Środowiska z dnia 14 czerwca 2007 r. w sprawie dopuszczalnych poziomów hałasu w środowisku (Dz. U. z 2014 r. poz. 112), dopuszczalne poziomy hałasu w środowisku powodowanego przez poszczególne grupy źródeł hałasu wyrażone są:

- wskaźnikami L_{AeqD} - równoważny poziom dźwięku A dla pory dnia (rozumianej jako przedział czasu od godz. 6⁰⁰ do godz. 22⁰⁰) oraz L_{AeqN} - równoważny poziom dźwięku A dla pory nocy (rozumianej jako przedział czasu od godz. 22⁰⁰ do godz. 6⁰⁰), które to wskaźniki mają zastosowanie do ustalania i kontroli warunków korzystania ze środowiska, w odniesieniu do jednej doby,
- wskaźnikami L_{DWN} - długookresowy średni poziom dźwięku A wyrażony w decybelach (dB), wyznaczony w ciągu wszystkich dób w roku, z uwzględnieniem pory dnia (rozumianej jako przedział czasu od godz. 6⁰⁰ do godz. 18⁰⁰), pory wieczoru (rozumianej jako przedział czasu od godz. 18⁰⁰ do godz. 22⁰⁰) oraz pory nocy (rozumianej jako przedział czasu od godz. 22⁰⁰ do godz. 6⁰⁰) oraz L_N - długookresowy średni poziom dźwięku A wyrażony w decybelach (dB), wyznaczony w ciągu wszystkich pór nocy w roku (rozumianych jako przedział czasu od godz. 22⁰⁰ do godz. 6⁰⁰), które to wskaźniki mają zastosowanie do prowadzenia długookresowej polityki w zakresie ochrony przed hałasem.

Dopuszczalne wartości poziomu hałasu w środowisku dla poszczególnych rodzajów terenów regulują przepisy ww. rozporządzenia Ministra Środowiska. Ich wartości zaprezentowano poniżej (Tabela 1.).

Tabela 1. Dopuszczalne wartości poziomu hałasu w środowisku powodowanego przez poszczególne grupy źródeł hałasu

Rodzaj terenu	Dopuszczalny poziom hałasu w dB						Dopuszczalny długookresowy średni poziom dźwięku A w dB					
	Drogi lub linie kolejowe		Pozostałe obiekty i działalność będąca źródłem hałasu		Linie energetyczne		Drogi lub linie kolejowe		Pozostałe obiekty i działalność będąca źródłem hałasu		Linie energetyczne	
	L _{AeqD}	L _{AeqN}	L _{AeqD}	L _{AeqN}	L _{AeqD}	L _{AeqN}	L _{DWN}	L _N	L _{DWN}	L _N	L _{DWN}	L _N
Tereny zabudowy mieszkaniowej jednorodzinnej	61	56	50	40	50	45	64	59	50	40	50	45
Tereny zabudowy związanej ze stałym lub czasowym pobytem dzieci i młodzieży	61	56	50	40	45	40	64	59	50	40	45	40
Tereny domów opieki społecznej	61	56	50	40	45	40	64	59	50	40	45	40
Tereny szpitali poza miastem	50	45	45	40	45	40	50	45	45	40	45	40
Tereny zabudowy mieszkaniowej wielorodzinnej i zamieszkania zbiorowego	65	56	55	45	50	45	68	59	55	45	50	45
Tereny rekreacyjno-wypoczynkowe												
Tereny zabudowy zagrodowej												
Tereny mieszkaniowo-usługowe												

Źródło: Rozporządzenie Ministra Środowiska z dnia 14 czerwca 2007 r. w sprawie dopuszczalnych poziomów hałasu w środowisku

Spełnienie powyższych wymogów, określonych rozporządzeniem Ministra Środowiska nie gwarantuje stworzenia mieszkańcom warunków, w których nie występuje uciążliwe oddziaływanie hałasu. Przyjęte standardy podyktowane są realnymi możliwościami ograniczania hałasów. Jeżeli hałas przekraczający wartości dopuszczalne powstaje w związku z eksploatacją drogi, zarządzający zobowiązany jest do podjęcia działań eliminujących stwierdzone przekroczenia. Nie przewiduje się natomiast wydania decyzji o dopuszczalnym poziomie hałasu w środowisku. Inspekcja Ochrony Środowiska nie ma zatem możliwości dyscyplinowania zarządzających drogami poprzez ukaranie administracyjną karą pieniężną. Z tego powodu, jak również z uwagi na trudności w likwidacji konfliktów akustycznych, tak ważne jest uwzględnienie potrzeby zapewnienia komfortu akustycznego środowiska na etapie sporządzania planów zagospodarowania przestrzennego.

Ze względu na powszechność występowania, zasięg oddziaływania oraz liczbę narażonej ludności, podstawowym źródłem uciążliwości akustycznych dla środowiska są hałasy komunikacyjne. Klimat akustyczny na omawianym terenie kształtowany jest przez ruch samochodowy, odbywający się drogą krajową nr 92 oraz ulicami, obsługującymi działki znajdujące się w granicach obszaru opracowania oraz w jego sąsiedztwie, jak również przez ruch pociągów odbywający się linią kolejową nr 3.

W 2020 roku na drogach krajowych przeprowadzony został Generalny Pomiar Ruchu, w tym na drodze krajowej nr 92 na odcinku Swarzędz /przeście: ul. Kirkora - ul. Polna/, w otoczeniu którego znajduje się obszar objęty opracowaniem projektu planu. Wyniki prezentujące średni dobowy ruch na ww. odcinku drogi krajowej nr 92, przedstawiono w poniższej tabeli (Tabela 2.).

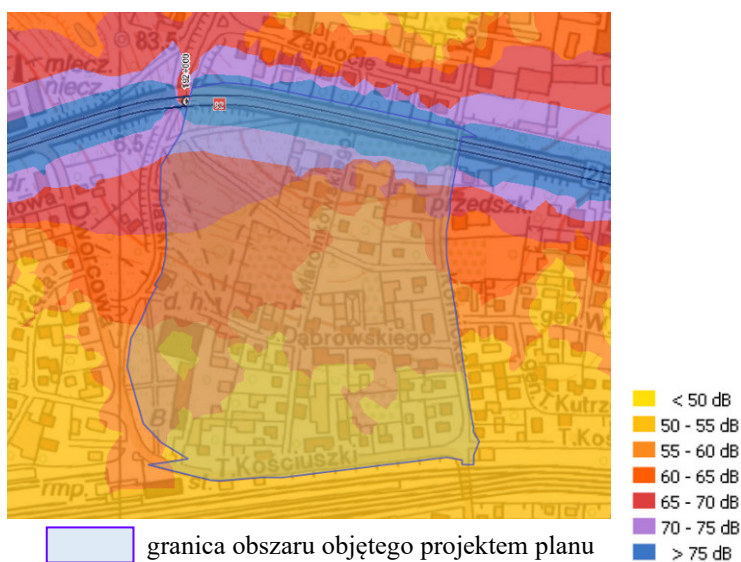
Tabela 2. Średni dobowy ruch na drodze krajowej nr 92 na odcinku Swarzędz /przejście: ul. Kirkora - ul. Polna/ w 2020 roku

Nr drogi	Nazwa odcinka	Ilość pojazdów ogółem	Ilość samochodów ciężarowych
DK92	SWARZĘDZ /PRZEJŚCIE: UL. KIRKORA – UL. POLNA/	30 085	2 603

Źródło: <http://www.gddkia.gov.pl/>

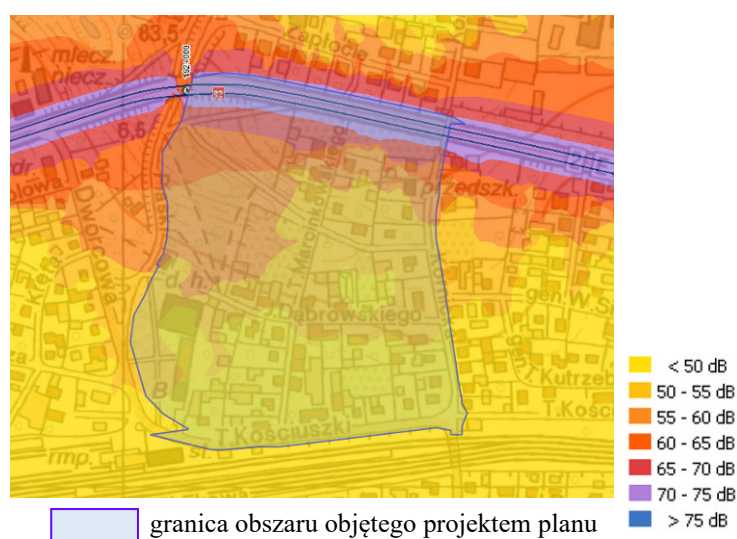
Według informacji zawartych na mapie imisyjnej dla wskaźnika L_{DWN} sporządzonej dla obszarów położonych w otoczeniu ww. odcinka drogi krajowej nr 92, dostępnej w serwisie <http://mapy.geoportal.gov.pl>, wynika, że przedmiotowy obszar narażony jest na natężenie hałasu komunikacyjnego o wartościach w przedziale od 50 dB do >75 dB (Ryc. 6.). Natomiast według mapy imisyjnej dla wskaźnika L_N analizowany obszar narażony jest na hałas o wartościach <50 dB do 75 dB (Ryc. 7.).

Ryc. 6. Mapa imisyjna dla odcinka drogi krajowej nr 92 - wskaźnik L_{DWN}



Źródło: <http://mapy.geoportal.gov.pl>

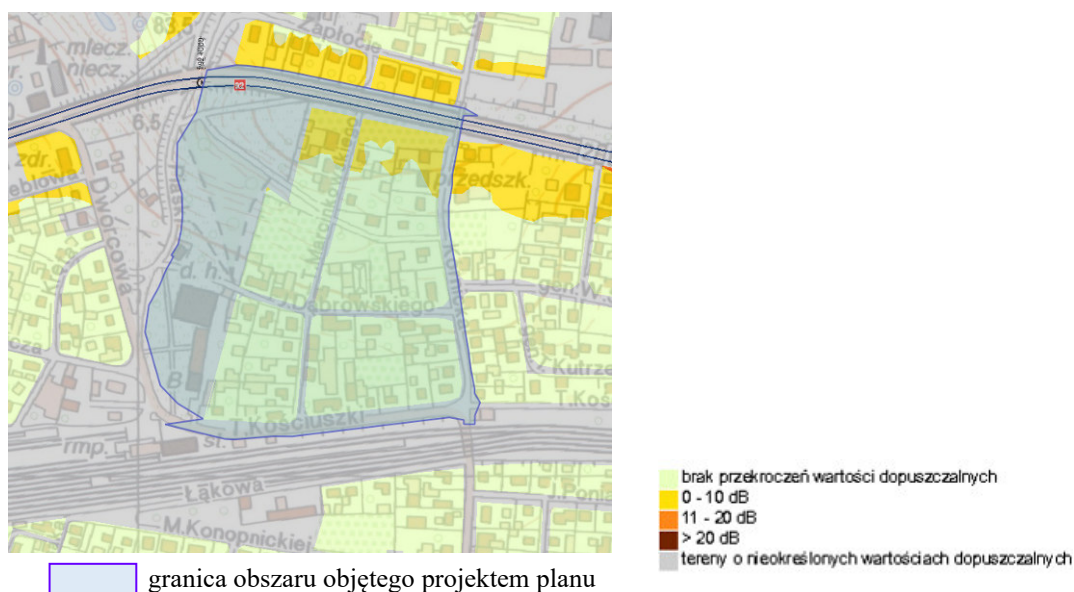
Ryc. 7. Mapa imisyjna dla odcinka drogi krajowej nr 92 - wskaźnik L_N



Źródło: <http://mapy.geoportal.gov.pl>

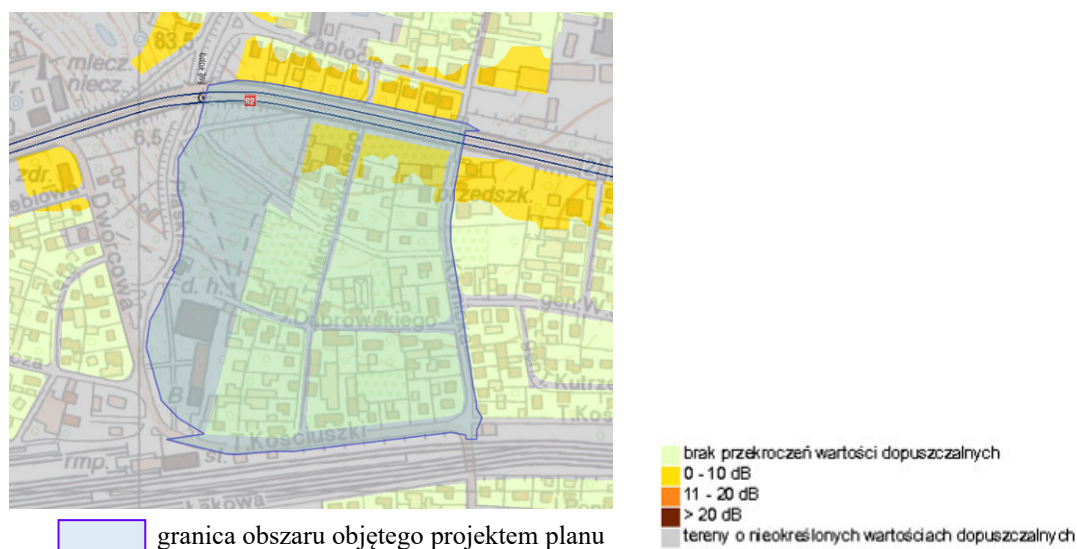
W granicach obszaru objętego projektem planu stwierdzono przekroczenia dopuszczalnych poziomów hałasu w środowisku o 0 - 10 dB zarówno dla wskaźnika L_{DWN} , jak i L_N (Ryc. 8. i Ryc. 9.).

Ryc. 8. Mapa terenów zagrożonych hałasem dla odcinka drogi krajowej nr 92 - wskaźnik L_{DWN}



Źródło: <http://mapy.geoportal.gov.pl>

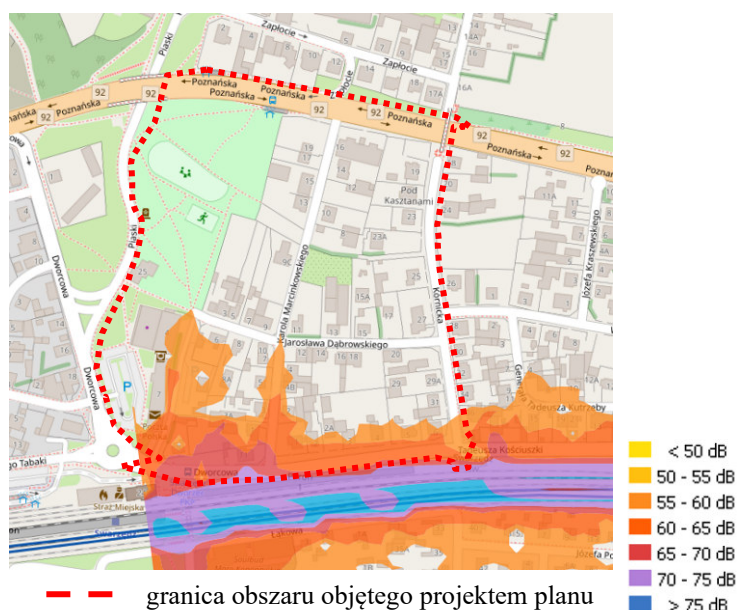
Ryc. 9. Mapa terenów zagrożonych hałasem dla odcinka drogi krajowej nr 92 - wskaźnik L_N



Źródło: <http://mapy.geoportal.gov.pl>

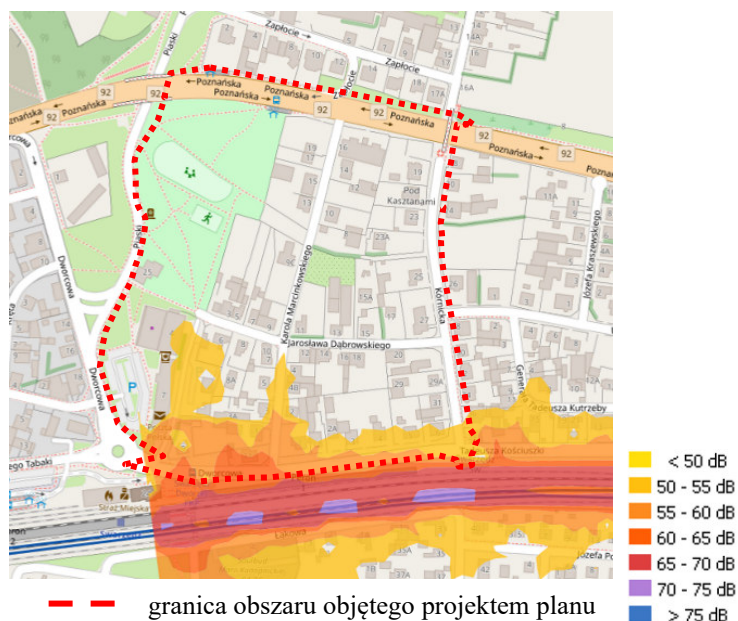
Przedmiotowy obszar zlokalizowany jest w sąsiedztwie magistralnej linii kolejowej nr 3 Warszawa Zachodnia – Kunowice, charakteryzującej się natężeniem ruchu powyżej 83 pociągów dziennie. Jak wynika ze strategicznej mapy hałasu opracowanej w 2022 r., dostępnej na portalu mapowym pod adresem: <http://mapa.plk-sa.pl/>, południowa część obszaru opracowania narażona jest na natężenie hałasu o wartościach w przedziale od 55 dB do 75 dB (Ryc. 10.). Natomiast według mapy imisyjnej dla wskaźnika L_N analizowany obszar narażony jest na hałas o wartościach od 50 dB do 65 dB (Ryc. 11.).

Ryc. 10. Mapa imisyjna dla odcinka linii kolejowej nr 3 - wskaźnik L_{DWN}



Źródło: <http://mapa.plk-sa.pl/>

Ryc. 11. Mapa imisyjna dla odcinka linii kolejowej nr 3 - wskaźnik L_N



Źródło: <http://mapa.plk-sa.pl/>

Zgodnie ze sporządzoną mapą akustyczną tereny zabudowy mieszkaniowej jednorodzinnej położone w południowej części analizowanego obszaru, przy ul. Dworcowej i ul. K. Marcinkowskiego narażone są na przekroczenia dopuszczalnych norm hałasu o wartościach od 1,0 dB do 5,0 dB zarówno dla wskaźnika L_{DWN} , jak i L_N .

Do opracowania projektu planu przystąpiono w związku z przeprowadzoną w okresie od czerwca do października 2022 r. kontrolą Najwyższej Izby Kontroli, Delegatura w Poznaniu oraz zapisami obowiązującego Studium uwarunkowań i kierunków zagospodarowania przestrzennego gminy Swarzędz, w którym wskazano tereny obligatoryjne do objęcia uchwałą o przystąpieniu do sporządzenia planu miejscowego. Wskazany w Studium obowiązek dotyczący m.in. w tym terenów parków i zieleńców.

Zasadność sporządzenia projektu planu wynika z potrzeby ustalenia jednoznacznie zdefiniowanych zasad zabudowy i zagospodarowania przedmiotowego obszaru, zgodnie z aktualnie obowiązującymi przepisami prawnymi, ustaleniami obowiązującego Studium uwarunkowań i kierunków zagospodarowania przestrzennego oraz z uwzględnieniem istniejących uwarunkowań funkcjonalno-przestrzennych w obszarze planu oraz w jego okolicach.

3.2. Ustalenia projektu planu

Przedmiotem ustaleń dotyczących przeznaczenia terenu są:

- tereny zabudowy mieszkaniowej jednorodzinnej wolno stojącej (MNW);
- teren zabudowy mieszkaniowej jednorodzinnej wolo stojącej lub teren usług (MNW-U);
- tereny usług (U);
- teren komunikacji drogowej publicznej - drogi głównej ruchu przyspieszonego (KDR);
- teren komunikacji drogowej publicznej - drogi zbiorczej (KDZ);
- tereny komunikacji publicznej - drogi dojazdowej (KDD);
- teren infrastruktury technicznej - teren wodociągów (IW);
- tereny zieleni urządzonej (ZP).

Do projektu planu wprowadzono następujące ustalenia istotne z punktu widzenia ochrony środowiska:

- zakaz lokalizacji przedsięwzięć mogących zawsze znacząco oddziaływać na środowisko oraz przedsięwzięć mogących potencjalnie znacząco oddziaływać na środowisko w rozumieniu przepisów odrębnych, z wyjątkiem lokalizacji przedsięwzięć inwestycji celu publicznego;
- zagospodarowanie zielenią wszystkich powierzchni wolnych od utwardzenia;
- zakaz zanieczyszczania środowiska gruntowo-wodnego oraz destabilizacji stosunków wodnych;
- dopuszczenie niwelacji terenu o wysokości nieprzekraczającej rzędnej terenu przylegających dróg publicznych, przy czym prowadzenie niwelacji nie może powodować zmian terenowych poza terenem inwestycji oraz nie może naruszać interesu osób trzecich i powodować zmiany kierunku odpływu wód opadowych i roztopowych ze szkodą dla terenów sąsiadujących;
- zapewnienie dopuszczalnych poziomów hałasu w środowisku:
 - a) dla terenów oznaczonych na rysunku symbolami MNW dopuszczalne poziomy hałasu jak dla terenów zabudowy mieszkaniowej jednorodzinnej zgodnie z przepisami odrębnymi,
 - b) dla terenów oznaczonych na rysunku symbolami MNW-U dopuszczalne poziomy hałasu jak dla terenów zabudowy mieszkaniowej jednorodzinnej zgodnie z przepisami odrębnymi, a w przypadku lokalizacji usług:
 - oświaty jak dla terenów zabudowy związanej ze stałym lub czasowym pobytem dzieci i młodzieży,
 - sportu, turystyki, rekreacji i wypoczynku jak dla terenów rekreacyjno-wypoczynkowych,
 - opieki społecznej i szpitali jak dla terenów przeznaczonych opieki społecznej i szpitali poza miastem;
 - c) dla terenów oznaczonych na rysunku symbolami U w przypadku lokalizowania usług:
 - oświaty jak dla terenów zabudowy związanej ze stałym lub czasowym pobytem dzieci i młodzieży,
 - sportu, turystyki, rekreacji i wypoczynku jak dla terenów rekreacyjno-wypoczynkowych,
 - opieki społecznej i szpitali jak dla terenów przeznaczonych opieki społecznej i szpitali poza miastem;

- w zakresie zaopatrzenia w wodę:
 - a) z istniejącej lub projektowanej sieci wodociągowej zgodnie z przepisami odrębnymi,
 - b) dopuszczenie, aby sieć wodociągowa była realizowana w sposób umożliwiający jej wykorzystanie do celów przeciwpożarowych zgodnie z przepisami odrębnymi;
- w zakresie odprowadzania ścieków bytowych nakaz odprowadzania ścieków do kanalizacji sanitarnej, zgodnie z przepisami odrębnymi;
- zagospodarowanie wód opadowych i roztopowych:
 - a) na własny nieutwardzony teren, do dołów chłonnych lub do zbiorników retencyjnych, zgodnie z ustaleniami przepisów odrębnych,
 - b) z powierzchni utwardzonych dróg poprzez zastosowanie urządzeń odwadniających oraz odprowadzających wodę, zgodnie z ustaleniami przepisów odrębnych;
- w zakresie zaopatrzenia w ciepło zaopatrzenie w ciepło z sieci ciepłowniczej lub z gazu, energii elektrycznej albo z odnawialnych źródeł energii, z uwzględnieniem wymagań uchwały Sejmiku Województwa Wielkopolskiego w sprawie wprowadzenia, na obszarze województwa wielkopolskiego, ograniczeń lub zakazów w zakresie eksploatacji instalacji, w których następuje spalanie paliw, zgodnie z warunkami technicznymi i przepisami odrębnymi;
- dopuszczenie wprowadzania odnawialnych źródeł energii, wytwarzających energię w celu jej zużycia na własne potrzeby, o mocy nieprzekraczającej 100 kW, z wyłączeniem możliwości rozmieszczenia i wykorzystania urządzeń wytwarzających energię z energii wiatru, zgodnie z ustaleniami przepisów odrębnych.

3.3. Powiązania z innymi dokumentami

Studium uwarunkowań i kierunków zagospodarowania przestrzennego

Zgodnie z ustawą o planowaniu i zagospodarowaniu przestrzennym ustalenia planu w zakresie tekstowym i graficznym muszą być powiązane z ustaleniami Studium uwarunkowań i kierunków zagospodarowania przestrzennego gminy, który to dokument określa politykę przestrzenną gminy, w tym zasady zagospodarowania przestrzennego jej poszczególnych części. Miejscowy plan zostaje uchwalony po wcześniejszym stwierdzeniu jego zgodności ze Studium przez Radę Miejską.

W obowiązującym dokumencie Studium uwarunkowań i kierunków zagospodarowania przestrzennego miasta i gminy Swarzędz, zatwierdzonym Uchwałą Nr X/51/2011 Rady Miejskiej w Swarzędzu z dnia 29 marca 2011 r., ze zmianą, analizowany obszar znajduje się na terenie oznaczonym symbolem III.7.M/U – teren zabudowy mieszkaniowo-usługowej, na którym zlokalizowany jest zabudowa mieszkaniowa. Ponadto przez obszar opracowania przebiega istniejąca droga główna ruchu przyspieszonego, oznaczona jako KGP oraz istniejąca droga lokalna KL.

Biorąc pod uwagę przeznaczenie terenów określone w projekcie planu, jego uchwalenie będzie stanowić realizację polityki przestrzennej gminy wyrażonej w Studium.

Plan zagospodarowania przestrzennego województwa wielkopolskiego

Zapisy projektu planu wykazują powiązanie z ustaleniami Uchwały Nr V/70/19 Sejmiku Województwa Wielkopolskiego z dnia 25 marca 2019 r. w sprawie uchwalenia „Planu zagospodarowania przestrzennego województwa wielkopolskiego wraz z Planem zagospodarowania przestrzennego miejskiego obszaru funkcjonalnego Poznania” (Dz. Urz. Woj. Wielkopolskiego z 2019 r., poz. 4021), w której zawarto kierunki polityki przestrzennej na szczeblu województwa. W projekcie planu uwzględniono obiekty i obszary o znaczeniu ponadlokalnym, występujące na przedmiotowym terenie, tj. główne zbiorniki wód podziemnych: GZWP nr 143 „Subzbiornik Inowrocław – Gniezno” i GZWP nr 144 „Dolina Kopalna Wielkopolska”. W projekcie planu ustala się dla całego obszaru, ze względu na położenie w zasięgu Głównego Zbiornika Wód Podziemnych nr 143 „Subzbiornik Inowrocław - Gniezno” i Głównego Zbiornika Wód Podziemnych nr 144 „Wielkopolska Dolina Kopalna”, ochronę zgodnie z zapisami planu i przepisami odrębnymi.

3.4. Potencjalne zmiany stanu środowiska w przypadku braku realizacji ustaleń projektu planu

Dla przedmiotowego terenu nie obowiązuje żaden miejscowy plan zagospodarowania przestrzennego. W związku z powyższym przewiduje się, że brak przeprowadzenia procedury sporządzenia planu miejscowego uniemożliwiłoby właściwe ukształtowanie funkcjonalno-przestrzenne przedmiotowego

terenu. W przypadku braku obowiązującego miejscowego planu zagospodarowania przestrzennego, realizacja inwestycji budowlanych może być prowadzona na podstawie indywidualnych decyzji administracyjnych, wydawanych zgodnie z art. 61 ustawy z dnia 27 marca 2003 r. o planowaniu i zagospodarowaniu przestrzennym, na podstawie zasady tzw. „dobrego sąsiedztwa”. Co więcej decyzje o warunkach zabudowy nie muszą respektować polityki przestrzennej gminy ustalonej w studium uwarunkowań i kierunków zagospodarowania przestrzennego.

Bez obowiązującego miejscowego planu zagospodarowania przestrzennego istnieje zagrożenie wprowadzania w chaotyczny sposób nowych inwestycji generujących dla omawianego obszaru oraz jego otoczenia zbyt dużo emisji zanieczyszczeń powietrza i wód oraz hałasu, przy jednoczesnym braku rozwiązań pozwalających na ograniczanie negatywnego oddziaływania antropopresji na środowisko, tj. stosowania niskoemisyjnych nośników energii, utrzymania standardów jakości środowiska w zakresie emisji hałasu czy ochrony wód.

Rozwój zainwestowania w oparciu o decyzje administracyjne bez odpowiednich rozwiązań w zakresie ochrony przed zanieczyszczeniami powietrza i wód oraz hałasem, może spowodować stopniowe pogorszenie stanu środowiska lub zwiększenie ryzyka wystąpienia takiego pogorszenia. Zbyt intensywne zainwestowanie terenów może wiązać się z uszczelnieniem dużych powierzchni terenów, co wpłynie na znaczne zmniejszenie zdolności infiltracyjnych gruntów i pogorszenie warunków retencyjnych terenów. Brak docelowych rozwiązań w zakresie gospodarki ściekowej spowodować może zagrożenie zanieczyszczenia wód, na skutek nieszczelności zbiorników bezodpływowych, co może również wpłynąć na pogorszenie jakości gleb. Realizacja nowej zabudowy przy braku kompleksowych rozwiązań może również wpłynąć na pogorszenie walorów krajobrazowych przedmiotowego terenu.

Prowadzenie procesów inwestycyjnych jest korzystniejsze dla przestrzeni i środowiska w przypadku, gdy dla danego obszaru obowiązuje miejscowy plan zagospodarowania przestrzennego, który określa szereg istotnych zagadnień dotyczących kształtowania ładu przestrzennego oraz zasad ochrony i kształtowania środowiska przyrodniczego.

4. Istniejące problemy ochrony środowiska istotne z punktu widzenia projektu planu

Ochrona środowiska związana jest z różnymi rodzajami ludzkiej aktywności i skupia się na takich zagadnieniach jak zanieczyszczenie powietrza, wód i gleb, gospodarce odpadami oraz takich zjawiskach jak utrata różnorodności biologicznej, wprowadzanie gatunków inwazyjnych czy genetycznie modyfikowanych.

Do głównych problemów z zakresu ochrony środowiska istotnych z punktu widzenia projektowanego dokumentu należy:

- wzrost emisji zanieczyszczeń powietrza (emisje z indywidualnych systemów grzewczych, z ciągów komunikacyjnych), a w konsekwencji przekroczenie wymaganych prawem norm jakości powietrza atmosferycznego, wymagające prowadzenia działań na rzecz utrzymania jakości lub poprawy warunków aerasanitarnych,
- osiągnięcie celów środowiskowych określonych dla JCWP, w granicach której znajduje się przedmiotowy obszar,
- konieczność ochrony jakości wód podziemnych, z uwagi na położenie obszaru w zasięgu występowania GZWP nr 143 Subzbiornik Inowrocław - Gniezno oraz GZWP nr 144 Wielkopolska Dolina Kopalna,
- dotrzymanie standardów akustycznych na projektowanych terenach podlegających ochronie akustycznej, położonych w sąsiedztwie drogi krajowej nr 92 oraz linii kolejowej nr 3.

Na przedmiotowym terenie nie występują problemy ochrony środowiska dotyczące obszarów podlegających ochronie na podstawie ustawy z dnia 16 kwietnia 2004 r. o ochronie przyrody.

5. Cele ochrony środowiska ustanowione na szczeblu międzynarodowym, wspólnotowym i krajowym oraz sposoby ich uwzględniania w projekcie planu

Do dokumentów rangi międzynarodowej ujmujących cele ochrony środowiska istotne z punktu widzenia projektu planu miejscowego należą ratyfikowane przez Polskę konwencje międzynarodowe:

- Konwencja Genewska (1979) w sprawie transgranicznego zanieczyszczenia powietrza na dalekie odległości mająca na celu ochronę człowieka i jego środowiska przed zanieczyszczeniem powietrza oraz dążenie do ograniczenia i stopniowego zmniejszania i zapobiegania zanieczyszczeniu powietrza, łącznie z transgranicznym zanieczyszczeniem powietrza na dalekie odległości,
- Ramowa Konwencja Narodów Zjednoczonych w sprawie zmian klimatu (1992), której głównym celem jest zapobieganie dalszym zmianom klimatu globalnego, ze szczególnym uwzględnieniem długoterminowego jego ocieplania na skutek wzrostu stężenia gazów cieplarnianych w atmosferze oraz Protokół z Kioto (1998) stanowiący uzupełnienie Konwencji klimatycznej,
- Konwencja o dostępie do informacji, udziale społeczeństwa w podejmowaniu decyzji oraz dostępie do sprawiedliwości w sprawach dotyczących środowiska, sporządzona w Aarhus dnia 25 czerwca 1998 r. (Dz. U. z 2003 r. Nr 78 poz. 706), której podstawowym celem jest ochrona prawa każdej osoby do życia w środowisku odpowiednim dla jej zdrowia. Dla osiągnięcia celu w Konwencji określono działania w trzech obszarach dotyczących: zapewnienia społeczeństwu przez władze publiczne dostępu do informacji dotyczących środowiska, ułatwienia udziału społeczeństwa w podejmowaniu decyzji mających wpływ na środowisko, rozszerzenia warunków dostępu do wymiaru sprawiedliwości w sprawach dotyczących środowiska,
- Europejska Konwencja Krajobrazowa sporządzona we Florencji w 2000 roku ma na celu ochronę różnorodności krajobrazów europejskich, zarówno naturalnych, jak i kulturowych, a także racjonalne zagospodarowanie i planowanie krajobrazu.

Akcesja Polski do Unii Europejskiej nałożyła na Polskę nowe obowiązki, wynikające z konieczności dostosowania prawa polskiego do regulacji unijnych. Ochrona środowiska wraz z Traktatem z Maastricht (1991) włączona została przez Wspólnoty Europejskie do spisu ich stałych zadań, dla których określono cele działań zapobiegawczych i regulujących. Obecnie prawo Unii Europejskiej regulujące ochronę środowiska liczy sobie kilkaset aktów prawnych, obejmujących dyrektywy, rozporządzenia, decyzje i zalecenia. Do priorytetów Unii Europejskiej w dziedzinie ochrony środowiska zaliczyć należy m.in. przeciwdziałanie zmianom klimatu, ochronę różnorodności biologicznej, ograniczenie wpływu zanieczyszczenia na zdrowie, a także lepsze wykorzystanie zasobów naturalnych.

Do dokumentów ustanowionych na szczeblu wspólnotowym, formułujących cele ochrony środowiska, istotne z punktu widzenia omawianego projektu planu, zaliczyć można:

- Dyrektywę 2001/42/WE Parlamentu Europejskiego i Rady z dnia 27 czerwca 2001 r. w sprawie oceny wpływu niektórych planów i programów na środowisko, której celem jest zapewnienie wysokiego poziomu ochrony środowiska i przyczynienie się do uwzględniania aspektów środowiskowych w przygotowaniu i przyjmowaniu planów i programów w celu wspierania stałego rozwoju, poprzez zapewnienie, że zgodnie z niniejszą dyrektywą dokonywana jest ocena wpływu na środowisko niektórych planów i programów, które potencjalnie mogą powodować znaczący wpływ na środowisko,
- Dyrektywa 2000/60/WE Parlamentu Europejskiego i Rady z dnia 23 października 2000 r. ustanawiająca ramy wspólnotowego działania w dziedzinie polityki wodnej, której celem jest ustalenie ram dla ochrony śródlądowych wód powierzchniowych, wód przejściowych, wód przybrzeżnych oraz wód podziemnych,
- Dyrektywa 2006/118/WE Parlamentu Europejskiego i Rady z dnia 12 grudnia 2006 r. w sprawie ochrony wód podziemnych przed zanieczyszczeniem i pogorszeniem ich stanu,

która ustanawia szczególne środki, określone w art. 17 ust. 1 i 2 dyrektywy 2000/60/WE, w celu zapobiegania i ochrony przed zanieczyszczeniem wód podziemnych,

- Dyrektywa Parlamentu Europejskiego i Rady 2008/50/WE z dnia 21 maja 2008 r. w sprawie jakości powietrza i czystszej jakości powietrza dla Europy, która ma na celu m.in. utrzymanie jakości powietrza, tam gdzie jest ona dobra, oraz jej poprawę w pozostałych przypadkach.

Projekt planu respektuje zasady ochrony środowiska ustanowione na szczeblu międzynarodowym i wspólnotowym, poprzez wprowadzenie odpowiednich zapisów określających zasady ochrony środowiska i przyrody.

W odniesieniu do ustanowionego w Konwencji Genewskiej i Dyrektywie UE z dnia 21 maja 2008 r. celu ochrony człowieka i jego środowiska przed zanieczyszczeniem powietrza, w projekcie planu w zakresie zaopatrzenia w ciepło ustala się zaopatrzenie w ciepło z sieci ciepłowniczej lub z gazu, energii elektrycznej albo z odnawialnych źródeł energii, z uwzględnieniem wymagań uchwały Sejmiku Województwa Wielkopolskiego w sprawie wprowadzenia, na obszarze województwa wielkopolskiego, ograniczeń lub zakazów w zakresie eksploatacji instalacji, w których następuje spalanie paliw, zgodnie z warunkami technicznymi i przepisami odrębnymi.

W myśl Europejskiej Konwencji Krajobrazowej sporządzonej we Florencji dnia 20 października 2000 r. (Dz. U. z 2006 r. Nr 14, poz. 98), której celem jest promowanie ochrony, gospodarki i planowania krajobrazu oraz organizowanie współpracy europejskiej w tym zakresie, opartej na wymianie doświadczeń, specjalistów i tworzeniu dobrej praktyki krajobrazowej, krajobraz jest ważnym elementem życia ludzi zamieszkujących w miastach i na wsiach, na obszarach zdegradowanych, pospolitych, jak również odznaczających się wyjątkowym pięknem. Ustalenia Konwencji wskazują na konieczność prowadzenia działań na rzecz zachowania i utrzymania ważnych lub charakterystycznych cech krajobrazu tak, aby ukierunkować i harmonizować zmiany, które wynikają z procesów społecznych, gospodarczych i środowiskowych. W celu realizacji zapisów Konwencji podejmuje się działania zmierzające m.in. do: prawnego uznania krajobrazów jako istotnego komponentu otoczenia ludzi, ustanowienia procedur udziału społeczeństwa w procesach planowania i zarządzania krajobrazem oraz uwzględniania kwestii krajobrazowych we wszelkich działaniach związanych z zarządzaniem przestrzenią.

Respektując zapisy Konwencji Krajobrazowej w projekcie planu zawarto ustalenia dotyczące zasad ochrony i kształtowania ładu przestrzennego oraz kształtowania krajobrazu. W projekcie planu ustala się lokalizację zabudowy zgodnie z nieprzekraczalnymi liniami zabudowy wyznaczonymi na rysunku planu. Określa się również maksymalne wielkości poszczególnych parametrów budynków, w tym wysokość i geometrię dachów. Ponadto zakazuje się sytuowania nowych nadziemnych sieci infrastruktury technicznej oraz lokalizacji ogrodzeń pełnych z elementów prefabrykowanych, w celu ograniczenia możliwości realizacji urządzeń i obiektów wpływających ujemnie na krajobraz.

Cele ustanowione na szczeblu międzynarodowym i wspólnotowym zostały przeniesione do krajowych i lokalnych dokumentów i na ich podstawie są realizowane. Zgodnie z art. 14 ustawy z dnia 27 kwietnia 2001 r. Prawo ochrony środowiska, polityka ochrony środowiska jest prowadzona na podstawie strategii rozwoju, programów i dokumentów programowych, o których mowa w ustawie z dnia 6 grudnia 2006 r. o zasadach prowadzenia polityki rozwoju. Polityka ochrony środowiska jest prowadzona również za pomocą wojewódzkich, powiatowych i gminnych programów ochrony środowiska.

Istotne z punktu widzenia opracowywanego dokumentu są takie opracowania jak: Polityka ekologiczna państwa 2030 – strategia rozwoju w obszarze środowiska i gospodarki wodnej, Plan gospodarowania wodami na obszarze dorzecza Odry, jak również Program ochrony powietrza dla strefy wielkopolskiej.

Polityka ekologiczna państwa 2030 – strategia rozwoju w obszarze środowiska i gospodarki wodnej (PEP2030)

W systemie dokumentów strategicznych PEP2030 stanowi doprecyzowanie i operacjonalizację zapisów SOR. W związku z powyższym, cel główny PEP2030, tj. Rozwój potencjału środowiska na rzecz obywateli i przedsiębiorców, został przeniesiony wprost ze Strategii na rzecz Odpowiedzialnego Rozwoju do roku 2020 (z perspektywą do 2030 r.). Cele szczegółowe PEP2030 zostały określone w odpowiedzi na zidentyfikowane w diagnozie najważniejsze trendy w obszarze środowiska, w sposób

umożliwiający zharmonizowanie kwestii związanych z ochroną środowiska z potrzebami gospodarczymi i społecznymi. Kierunki interwencji obejmują wszystkie obszary tematyczne polityki ochrony środowiska. Stanowią wiązki działań i projektów strategicznych przyczyniających się do realizacji celów szczegółowych PEP2030:

1. Środowisko i zdrowie. Poprawa jakości środowiska i bezpieczeństwa ekologicznego:
 - Zrównoważone gospodarowanie wodami, w tym zapewnienie dostępu do czystej wody dla społeczeństwa i gospodarki oraz osiągnięcie dobrego stanu wód;
 - Likwidacja źródeł emisji zanieczyszczeń do powietrza lub istotne zmniejszenie ich oddziaływania;
 - Ochrona powierzchni ziemi, w tym gleb;
 - Przeciwdziałanie zagrożeniom środowiska oraz zapewnienie bezpieczeństwa biologicznego, jądrowego i ochrony radiologicznej.
2. Środowisko i gospodarka. Zrównoważone gospodarowanie zasobami środowiska:
 - Zarządzanie zasobami dziedzictwa przyrodniczego i kulturowego, w tym ochrona i poprawa stanu różnorodności biologicznej i krajobrazu;
 - Wspieranie wielofunkcyjnej i trwale zrównoważonej gospodarki leśnej;
 - Gospodarka odpadami w kierunku gospodarki o obiegu zamkniętym;
 - Zarządzanie zasobami geologicznymi poprzez opracowanie i wdrożenie polityki surowcowej państwa;
 - Wspieranie wdrażania eko-innowacji oraz upowszechnianie najlepszych dostępnych technik BAT.
3. Środowisko i klimat. Łagodzenie zmian klimatu i adaptacja do nich oraz zarządzanie ryzykiem klęsk żywiołowych:
 - Przeciwdziałanie zmianom klimatu;
 - Adaptacja do zmian klimatu i zarządzanie ryzykiem klęsk żywiołowych.

W odniesieniu do wyżej wymienionych celów PEP 2030 stwierdza się, co następuje:

- funkcje przyrodnicze oraz retencyjne wobec wód opadowych i roztopowych będzie pełnić nieutwardzone fragmenty poszczególnych terenów, w ramach których ustala się minimalny udział powierzchni biologicznie czynnej;
- w zakresie zasad ochrony i kształtowania krajobrazu ustala się lokalizację zabudowy zgodnie z nieprzekraczalnymi liniami zabudowy wyznaczonymi na rysunku planu, a także zakazuje się sytuowania nowych nadziemnych sieci infrastruktury technicznej i lokalizacji ogrodzeń pełnych z elementów prefabrykowanych;
- w celu osiągnięcia i utrzymania dobrego stanu i potencjału wód w projekcie planu ustala się zaopatrzenie w wodę z sieci wodociągowej;
- w celu zmniejszenia obciążenia środowiska powodowanego emisjami zanieczyszczeń w projekcie planu w zakresie zaopatrzenia w ciepło ustala się zaopatrzenie w ciepło z sieci ciepłowniczej lub z gazu, energii elektrycznej albo z odnawialnych źródeł energii, z uwzględnieniem wymagań uchwały Sejmiku Województwa Wielkopolskiego w sprawie wprowadzenia, na obszarze województwa wielkopolskiego, ograniczeń lub zakazów w zakresie eksploatacji instalacji, w których następuje spalanie paliw, zgodnie z warunkami technicznymi i przepisami odrębnymi;
- na obszarze objętym opracowaniem nie występują złoża surowców mineralnych.

Plan gospodarowania wodami na obszarze dorzecza Odry

Istotnym dokumentem na poziomie krajowym, dotyczącym ochrony wód jest Plan gospodarowania wodami na obszarze dorzecza Odry, przyjęty rozporządzeniem Ministra Infrastruktury z dnia 16 listopada 2022 r., w którym zapisano cele środowiskowe dla poszczególnych jednolitych części wód powierzchniowych (JCWP) i podziemnych (JCWPd). W trakcie wyznaczania celów środowiskowych dla wód powierzchniowych na IV cykl planistyczny (2022–2027) bazowano na procedurze przyjętej w cyklu poprzednim 2016–2021 (aPGW). Analogicznie, cele środowiskowe ustalono w odniesieniu do wymagań dla stanu lub potencjału ekologicznego oraz stanu chemicznego. Podczas oceny stanu wód i wyznaczania celów środowiskowych wykorzystano najnowsze dane

i opracowania, w tym nowe metodyki określania stanu elementów biologicznych i hydromorfologicznych, aktualizację wyznaczania SZCW i SCW, oraz zweryfikowaną typologię wód.

Teren opracowania projektu planu zlokalizowany jest w granicach silnie zmienionej JCWP Cybina (RW600010185899). Celem środowiskowym w zakresie potencjału ekologicznego jest dobry potencjał ekologiczny; zapewnienie drożności cieku według wymagań gatunków chronionych, natomiast w zakresie stanu chemicznego - dobry stan chemiczny. Osiągnięcie celów środowiskowych dla JCWP Cybina jest zagrożone. Zastosowano odstępstwo polegające na odroczeniu terminu osiągnięcia celów środowiskowych, które jest związane z tym, że nie są osiągnięte (lub są zagrożone) cele środowiskowe JCWP w zakresie wskaźników: azot amonowy, OWO, BZT5; MIR, MMI, EFI+PL/ IBI_PL; bromowane difenyletery(b). Jest to spowodowane warunkami naturalnymi, a w odniesieniu do substancji priorytetowych wprowadzonych dyrektywą 2013/39/UE – brakiem możliwości technicznych (w tym: niewystarczającymi danymi na temat źródeł zanieczyszczenia) i nieproporcjonalnością kosztów. Warunkiem odstępstwa jest pełne i terminowe wdrożenie programu działań (którego zakres i skuteczność określono w zestawach działań). Ustalono termin osiągnięcia celu środowiskowego do 2027 r.

Podstawowym celem środowiskowym dla JCWPd jest utrzymanie lub osiągnięcie dobrego stanu, definiowanego w art. 2 Ramowej Dyrektywy Wodnej jako stan osiągnięty przez część wód podziemnych, jeżeli zarówno jej stan ilościowy, jak i chemiczny jest określony jako co najmniej „dobry”. Ogólny stan JCWPd określany jest zatem na podstawie oceny stanu ilościowego oraz oceny stanu chemicznego JCWPd, przy czym o ogólnej ocenie stanu decyduje gorszy wynik.

Obszar opracowania projektu planu zlokalizowany jest w granicach JCWPd nr 60 (GW600060). Zgodnie z Planem gospodarowania wodami na obszarze dorzecza Odry, celem środowiskowym dla JCWPd nr 60 w zakresie stanu chemicznego jest dobry stan chemiczny, natomiast celem środowiskowym w zakresie stanu ilościowego jest dobry stan ilościowy. Osiągnięcie celów środowiskowych dla JCWPd nr 60 jest zagrożone.

W projekcie planu ustalono zaopatrzenie w wodę z sieci wodociągowej oraz nakaz odprowadzania ścieków do kanalizacji sanitarnej, zgodnie z przepisami odrębnymi. Z uwagi na to, iż na przedmiotowym obszarze funkcjonuje sieć wodociągowa i kanalizacji sanitarnej nie będzie możliwości prowadzenia nieodpowiedniej gospodarki wodno-ściekowej. Ponadto w projekcie planu ustalono minimalny udział powierzchni biologicznie czynnej na działkach budowlanych oraz wyznaczono teren cmentarza zamkniętego i teren zieleni urządzonej, co pozwoli na przenikanie wód opadowych i roztopowych w głąb profilu glebowego i zasilanie wód podziemnych. Mając na uwadze powyższe zakłada się, że wprowadzone w projekcie planu ustalenia nie przyczynią się do pogorszenia jakości wód na omawianym terenie i nie spowodują nieosiągnięcia celów środowiskowych zawartych w „Planie gospodarowania wodami na obszarze dorzecza Odry”.

Program ochrony powietrza dla strefy wielkopolskiej

Projekt planu uwzględnia działania naprawcze zawarte w Programie ochrony powietrza dla strefy wielkopolskiej, przyjętym Uchwałą Nr XXI/391/20 Sejmiku Województwa Wielkopolskiego z dnia 13 lipca 2020 r. (Dz. Urz. Woj. Wielkopolskiego z 2020 r., poz. 5954). Do działań naprawczych zawartych w „Programie” należą:

- Ograniczenie emisji z ogrzewania indywidualnego w komunalnym zasobie mieszkaniowym i budynkach użyteczności publicznej w gminach strefy wielkopolskiej.
- Zachęty finansowe na modernizację budynków mieszkalnych oraz na wymianę kotłów, pieców i palenisk w gminach strefy wielkopolskiej.
- Inwentaryzacja źródeł ogrzewania indywidualnego na terenie gmin.
- Kontrola realizacji uchwały ograniczającej stosowanie paliw stałych.
- Termomodernizacja budynków mieszkalnych i użyteczności publicznej.
- Obniżenie emisji komunikacyjnej poprzez regularne utrzymywanie czystości ulic oraz zakaz używania spalinowych i elektrycznych dmuchaw do liści w gminach miejskich i miastach w gminach miejsko-wiejskich.
- Ochrona i zwiększanie udziału zieleni w przestrzeni gmin miejskich strefy wielkopolskiej.

- Edukacja ekologiczna.
- Zapisy w planach zagospodarowania przestrzennego.

Odnosząc się do ww. działań naprawczych, w projekcie planu w zakresie zaopatrzenia w ciepło ustala się zaopatrzenie w ciepło z sieci ciepłowniczej lub z gazu, energii elektrycznej albo z odnawialnych źródeł energii, z uwzględnieniem wymagań uchwały Sejmiku Województwa Wielkopolskiego w sprawie wprowadzenia, na obszarze województwa wielkopolskiego, ograniczeń lub zakazów w zakresie eksploatacji instalacji, w których następuje spalanie paliw, zgodnie z warunkami technicznymi i przepisami odrębnymi.

6. Przewidywane oddziaływanie ustaleń projektu planu na środowisko

6.1. Oddziaływanie na powierzchnię ziemi

Przedmiotowy obszar jest w znacznym stopniu zainwestowany, zatem nie przewiduje się wystąpienia istotnego wpływu realizacji ustaleń projektu planu na powierzchnię ziemi. Niemniej jednak lokalizacja nowej zabudowy, bądź rozbudowa istniejących budynków spowoduje wzrost nawierzchni utwardzonych. Charakter oddziaływania będzie długoterminowy. Istnieje również możliwość wystąpienia zmian w ukształtowaniu terenu, obejmujących między innymi wykonanie wykopów, nasypów i wyrównania powierzchni ziemi.

Zgodnie z ustaleniami projektu planu dopuszcza się lokalizację kondygnacji podziemnych. Przewiduje się, że w przypadku ich realizacji wystąpią znaczne przekształcenia w budowie geologicznej wierzchnich warstw gruntów. Podczas lokalizacji inwestycji, które wprowadzają kondygnacje podziemne, wskazane jest przeprowadzenie szczegółowego badania geotechnicznego, ustalającego nośność gruntów, wykonanego zgodnie z przepisami szczególnymi, jak również uzależnienie ich realizacji od lokalnych warunków gruntowo-wodnych.

Zmiany w ukształtowaniu terenu oraz strukturze gruntu wystąpią również w przypadku budowy, przebudowy i rozbudowy sieci i urządzeń infrastruktury technicznej, w szczególności wodociągowej, kanalizacyjnej, elektroenergetycznej, gazowej, ciepłowniczej i telekomunikacyjnej, a także monitoringu wizyjnego, systemu służb ratowniczych i bezpieczeństwa publicznego. Na skutek ich realizacji mogą nastąpić zmiany we właściwościach fizycznych i chemicznych podłoża, jak również przekształcenie powierzchni ziemi o charakterze lokalnym i krótkoterminowym, związane z wykonaniem wykopów.

W celu zminimalizowania negatywnego oddziaływania planowanych inwestycji na powierzchnię ziemi oraz zachowanie istniejącej rzeźby terenu, w projekcie planu dopuszcza się niwelację terenu wyłącznie o wysokości nieprzekraczającej rzędnej terenu przylegających dróg publicznych, przy czym prowadzenie niwelacji nie może powodować zmian terenowych poza terenem inwestycji oraz nie może naruszać interesu osób trzecich i powodować zmiany kierunku odpływu wód opadowych i roztopowych ze szkodą dla terenów sąsiadujących. Ponadto w projekcie planu ograniczono wielkość powierzchni zabudowy w odniesieniu do powierzchni działki budowlanej, ustalono minimalny udział powierzchni biologicznie czynnej na działkach budowlanych, wyznaczono teren cmentarza zamkniętego i teren zieleni urządzonej, w granicach których ustala się minimalny udział powierzchni biologicznie czynnej – 90% powierzchni terenu, jak również ustalono zagospodarowanie zielenią wszystkich powierzchni wolnych od utwardzenia. Dzięki powyższym zapisom znaczna powierzchnia obszaru objętego opracowaniem pozostanie czynna przyrodniczo, gdyż będzie stanowiła tereny nieutwardzone. Realizując miejsca parkingowe zaleca się w miarę możliwości zastosowanie nawierzchni z elementów ażurowych lub w formie nawierzchni trawiastej lub innych nawierzchni przepuszczających wodę w celu ograniczenia do minimum uszczelnienia terenu.

Realizacja dopuszczonych w projekcie planu przedsięwzięć będzie wiązała się z wykonaniem robót ziemnych. Wobec powyższego zaleca się zagospodarowanie nadmiaru mas ziemnych pozyskanych podczas prac w obrębie terenu lub usuwanie ich zgodnie z przepisami odrębnymi, tj. ustawą z dnia 27 kwietnia 2001 r. Prawo ochrony środowiska, ustawą z dnia 3 lutego 1995 r. o ochronie gruntów rolnych i leśnych oraz przepisami wykonawczymi do tych ustaw. W przypadku zanieczyszczenia gleby lub ziemi konieczne będzie przeprowadzenie rekultywacji, zgodnie z przepisami odrębnymi,

tj. ustawą z dnia 3 lutego 1995 r. o ochronie gruntów rolnych i leśnych oraz ustawą z dnia 13 kwietnia 2007 r. o zapobieganiu szkodom w środowisku i ich naprawie.

Potencjalnym zagrożeniem dla powierzchni ziemi będzie ewentualne, niewłaściwe gromadzenie odpadów stałych w obrębie działek budowlanych, do czasu ich odbioru i wywiezienia do Punktu Selektywnego Zbierania Odpadów Komunalnych lub na składowisko. Na etapie funkcjonowania inwestycji odpady należy gromadzić w sposób selektywny w miejscach do tego przeznaczonych na terenie działki budowlanej. Dalsze ich zagospodarowanie nastąpi zgodnie z regulaminem utrzymania czystości i porządku na terenie gminy Swarzędz oraz zgodnie z przepisami odrębnymi, tj. ustawą z dnia 14 grudnia 2012 r. o odpadach, które zapewniają ochronę powierzchni ziemi przed skażeniem.

6.2. Oddziaływanie na krajobraz

Analizowany obszar jest w znacznym stopniu zainwestowany, zatem nie przewiduje się wystąpienia istotnego wpływu realizacji ustaleń projektu planu na krajobraz. Przekształcenie obecnego krajobrazu wystąpi w związku z budową nowej zabudowy, bądź rozbudową, nadbudową lub przebudową istniejących budynków. Przewiduje się jednak, że z uwagi na określoną w projekcie planu formę i gabaryty budynków, nie będą one stanowić elementów dominujących w krajobrazie. Odbiór wizualny poszczególnych fragmentów omawianej przestrzeni będzie miał charakter subiektywny i będzie zależny od zastosowanych form architektonicznych.

Projekt planu formułując parametry i wskaźniki kształtowania zabudowy oraz zagospodarowania terenu zapewnia ochronę i właściwe kształtowanie krajobrazu, tym samym przyczynia się do realizacji zapisów Europejskiej Konwencji Krajobrazowej. W celu zminimalizowania wpływu planowanych inwestycji na krajobraz w projekcie planu ustala się lokalizację zabudowy zgodnie z nieprzekraczalnymi liniami zabudowy wyznaczonymi na rysunku planu. Określa się również maksymalne wielkości poszczególnych parametrów budynków, w tym wysokość i geometrię dachów. Ponadto zakazuje się sytuowania nowych nadziemnych sieci infrastruktury technicznej oraz lokalizacji ogrodzeń pełnych z elementów prefabrykowanych, w celu ograniczenia możliwości realizacji urządzeń i obiektów wpływających ujemnie na krajobraz.

Istotnym elementem kompozycji urbanistycznej wpływającym na charakter i wygląd danej przestrzeni jest zieleń. W projekcie planu ograniczono wielkość powierzchni zabudowy w odniesieniu do powierzchni działki budowlanej, ustalono minimalny udział powierzchni biologicznie czynnej na działkach budowlanych, wyznaczono teren cmentarza zamkniętego i teren zieleni urządzonej, w granicach których ustala się minimalny udział powierzchni biologicznie czynnej – 90% powierzchni terenu, jak również ustalono zagospodarowanie zielenią wszystkich powierzchni wolnych od utwardzenia. Prognozuje się, że wprowadzenie nasadzeń zieleni parkowej, zieleni towarzyszącej zabudowie i zieleni przyulicznej pozwoli na zwiększenie atrakcyjności krajobrazu oraz wpłynie pozytywnie na estetykę przedmiotowego obszaru.

6.3. Oddziaływanie na powietrze

Na etapie realizacji dopuszczonych w projekcie planu inwestycji wpływ na stan czystości powietrza będzie miała emisja zanieczyszczeń gazowych i pyłowych, o charakterze nieorganizowanym, związana z robotami budowlanymi. Zagrożeniem jakości powietrza będą prace przy użyciu specjalistycznego sprzętu budowlanego, transport i przeładunek materiałów budowlanych. Wpływ na skalę emisji będą miały warunki atmosferyczne, takie jak: wilgotność powietrza, częstość, wielkość i rodzaj opadów, temperatura powietrza, siła i częstość występowania wiatrów. Wyżej wymienione oddziaływania będą miały charakter krótkoterminowy i wystąpią jedynie w fazie realizacji inwestycji.

Lokalizacja nowej zabudowy wiązać się będzie z powstaniem źródeł emisji zanieczyszczeń gazowych i pyłowych, jakimi są instalacje grzewcze budynków. Będą z nich emitowane zanieczyszczenia powstające na skutek spalania paliw, tj. SO₂, NO₂, CO, CO₂ oraz pyły. Na przedmiotowym obszarze nie istnieje i nie jest planowana budowa sieci ciepłowniczej. W celu zminimalizowania negatywnego oddziaływania planowanych inwestycji na powietrze w projekcie planu w zakresie zaopatrzenia w ciepło ustala się zaopatrzenie w ciepło z sieci ciepłowniczej lub z gazu, energii elektrycznej albo z odnawialnych źródeł energii, z uwzględnieniem wymagań uchwały Sejmiku Województwa Wielkopolskiego w sprawie wprowadzenia, na obszarze województwa wielkopolskiego, ograniczeń lub zakazów w zakresie eksploatacji instalacji, w których następuje spalanie paliw, zgodnie

z warunkami technicznymi i przepisami odrębnymi. Ponadto dopuszcza się wprowadzanie odnawialnych źródeł energii, wytwarzających energię w celu jej zużycia na własne potrzeby, o mocy nieprzekraczającej 100 kW, z wyłączeniem możliwości rozmieszczenia i wykorzystania urządzeń wytwarzających energię z energii wiatru, zgodnie z ustaleniami przepisów odrębnych. Przewiduje się, że na terenach przeznaczonych pod zabudowę montowane będą panele fotowoltaiczne. Wpływ funkcjonowania instalacji wytwarzających energię z alternatywnych źródeł energii w sensie makroskalowym (regionalnym) będzie pozytywny. Ich funkcjonowanie przyczyni się do zmniejszenia zapotrzebowania na konwencjonalne źródła energii, co w efekcie wpłynie na poprawę stanu powietrza atmosferycznego.

Dodatkowy negatywny wpływ na stan czystości powietrza na przedmiotowym terenie będzie wywierać emisja spalin z pojazdów poruszających się drogami, obsługującymi działki znajdujące się w granicach opracowania oraz jego sąsiedztwie. Z uwagi na ustalenie w projekcie planu możliwości lokalizacji obiektów usługowych na przedmiotowych drogach będzie odbywać się ruch pojazdów zarówno osobowych, jak i dostawczych. Podstawowymi zanieczyszczeniami charakterystycznymi dla komunikacji samochodowej są: tlenki azotu (NO_x), powstające podczas spalania paliw w silnikach, związki ołowiu powstające podczas spalania benzyn etylizowanych, tlenki siarki (SO_x), z przewagą dwutlenku siarki (SO_2), powstające podczas spalania oleju napędowego oraz węglowodory związane z pracą silników wykorzystujących jako paliwo gaz LPG. Na ilość emitowanych przez pojazdy zanieczyszczeń mają wpływ takie czynniki, jak: rodzaj spalanego paliwa, rozwiązania konstrukcyjne silnika i układu paliwowego, pojemność silnika, moc i związane z nimi zużycie paliwa, konstrukcja układu wydechowego (katalizator), stan techniczny silnika i innych podzespołów, prędkość jazdy, technika jazdy, płynność jazdy. Wpływ na skalę emisji będą miały również aktualne warunki atmosferyczne. W związku z tak dużą ilością zmiennych dokładne oszacowanie ilości wprowadzanych do powietrza substancji nie jest możliwe. Z uwagi na fakt, że przedmiotowy obszar jest w znacznym stopniu zainwestowany, nie przewiduje się istotnego wzrostu ruchu komunikacyjnego na istniejących drogach, w związku z powyższym stan jakości powietrza na omawianym obszarze nie ulegnie znaczącemu pogorszeniu.

Ocenia się, że wyżej opisane oddziaływanie na powietrze w przypadku ruchu komunikacyjnego będzie miało charakter bezpośredni, długoterminowy i zmienny w ciągu doby, natomiast w odniesieniu do emisji z urządzeń grzewczych – charakter sezonowy.

Na etapie planowania inwestycji zaleca się projektowanie linii zabudowy z uwzględnieniem głównych kierunków panujących wiatrów, w taki sposób, aby zapewnić „przewietrzanie” terenów, jak również projektowanie możliwie największych powierzchni terenów zieleni. Roślinność będzie miała duże znaczenie przy oczyszczaniu powietrza z pyłów i kurzu, poprzez gromadzenie ich na powierzchni liści oraz jednoczesnej produkcji tlenu.

6.4. Oddziaływanie na klimat

Z uwagi na niewielką powierzchnię obszarów przeznaczonych w projekcie planu pod nową zabudowę przewiduje się, że inwestycje dopuszczone do realizacji na obszarze opracowania nie spowodują istotnej modyfikacji warunków klimatu lokalnego. Należy spodziewać się, że emisja ciepła do atmosfery na skutek realizacji projektowanych inwestycji ograniczy się do obszarów podlegających przekształceniu, a zatem nie spowoduje zmian klimatu na większą skalę.

W celu zapewnienia równowagi dla lokalnego mikroklimatu w projekcie planu ograniczono maksymalną powierzchnię zabudowy działek budowlanych, ustalono minimalny udział powierzchni biologicznie czynnej na działkach budowlanych, wyznaczono teren cmentarza zamkniętego i teren zieleni urządzonej, w granicach których ustala się minimalny udział powierzchni biologicznie czynnej – 90% powierzchni terenu, a także ustalono zagospodarowanie zielenią wszystkich powierzchni wolnych od utwardzenia, co zminimalizuje negatywne oddziaływanie mogące wynikać ze wzrostu powierzchni utwardzonych. Nasadzenia zieleni parkowej, zieleni towarzyszącej zabudowie i zieleni przyulicznej będą odpowiadały za pochłanianie gazów cieplarnianych emitowanych przez źródła grzewcze budynków oraz ruch samochodów.

Zgodnie ze „Strategicznym planem adaptacji dla sektorów i obszarów wrażliwych na zmiany klimatu do roku 2020 z perspektywą do roku 2030”, wykonanym przez Ministerstwo Środowiska sektor budownictwa jest szczególnie wrażliwy na kilka elementów klimatu, zwłaszcza na wiatry i opady.

Oddziaływanie tych czynników klimatycznych powinna znaleźć swoje odbicie w zakresie projektowania zarówno posadowienia, jak i konstrukcji niosącej budowli. Oddziaływanie deszczy jest szczególnie ważne w odniesieniu do problemu sprawności sieci kanalizacyjnych oraz występowania osuwisk skarp. Prognozy odnośnie wiatrów wskazują na nasilenie się zjawisk takich jak trąby powietrzne lub huragany, aczkolwiek trudno jest określić strefy szczególnie zagrożone tym zjawiskiem. Zwrócić należy uwagę na dużą dynamikę zmian warunków klimatycznych, które mogą negatywnie wpływać zarówno na wykonawstwo robót, jak i na właściwości wyrobów budowlanych w tym ich trwałość.

6.5. Oddziaływanie na wody

Zgodnie z ustaleniami projektu planu zaopatrzenie w wodę będzie odbywać się z istniejącej lub projektowanej sieci wodociągowej, a odprowadzanie ścieków bytowych będzie odbywać się do kanalizacji sanitarnej. Na obszarze objętym opracowaniem funkcjonuje sieć wodociągowa i kanalizacji sanitarnej, zatem przewiduje się, że w fazie eksploatacji inwestycji nie będzie możliwości prowadzenia nieodpowiedniej gospodarki wodno-ściekowej, a co za tym idzie wyeliminowane zostanie prawdopodobieństwo zanieczyszczenia wód podziemnych oraz uszczuplenia ich zasobów.

Wpływ na zmianę stosunków gruntowo-wodnych na przedmiotowym obszarze będzie miało dopuszczone w projekcie planu podpiwniczenie budynków. Realizacja kondygnacji podziemnych może wpłynąć na lokalne obniżenie zwierciadła wód gruntowych. Posadowienie budynków należy uzależnić od warunków gruntowych i poziomu wód podziemnych. W przypadku lokalizacji kondygnacji podziemnych należy zastosować odpowiednie środki techniczne i technologiczne, takie jak: odpowiednie dobranie i wykonanie izolacji przeciwwodnych w podziemnej części budynków, zastosowanie środków zwiększających wodoszczelność i obniżających nasiąkliwość betonu.

Na skutek realizacji nowych budynków nastąpi uszczelnienie gruntu, co będzie skutkowało pozbawieniem go naturalnych zdolności filtracyjnych. Wprowadzenie nowego zainwestowania zakłóci częściowo istniejące stosunki wodne między innymi na skutek zmian kierunków spływu powierzchniowego i odizolowania podłoża. Powierzchnia infiltracji na działkach budowlanych zostanie ograniczona do powierzchni biologicznie czynnej. Według przepisów § 28 rozporządzenia Ministra Infrastruktury z dnia 12 kwietnia 2002 r. w sprawie warunków technicznych, jakim powinny odpowiadać budynki i ich usytuowanie, działka budowlana, na której sytuowane są budynki, powinna być wyposażona w kanalizację umożliwiającą odprowadzenie wód opadowych do sieci kanalizacji deszczowej lub ogólnospławnej. W przypadku budynków niskich lub budynków, dla których nie ma możliwości przyłączenia do sieci kanalizacji deszczowej lub ogólnospławnej, dopuszcza się odprowadzenie wód opadowych na własny teren nieutwardzony, do dołów chłonnych lub do zbiorników retencyjnych. Zgodnie z § 8 pkt 1 ww. rozporządzenia przez budynki niskie rozumie się budynki o wysokości do 12 m włącznie nad poziomem terenu lub mieszkalne o wysokości do 4 kondygnacji nadziemnych włącznie. W projekcie planu ustala się wysokość budynków do 9 m na terenach MNW, MNW-U, do 9,5 m na terenach 1U, 3U, 4U oraz do 14 m na terenie 2U. Należy zaznaczyć, że ze środowiskowego punktu widzenia najkorzystniejszym rozwiązaniem jest zagospodarowanie wód opadowych na terenie działki, z uwagi na spowolnienie tempa spływu od odbiornika oraz naturalne oczyszczanie wód opadowych na miejscu, przed odprowadzeniem do odbiornika, poprzez spływ przez powierzchnie zadarnione. W granicach terenów przeznaczonych pod zabudowę zaleca się zastosowanie rozwiązań opóźniających spływ wód opadowych z terenu inwestycji, w szczególności zbiorniki retencyjne, zbiorniki na deszczówkę, np. beczki, studnie chłonne, oczka wodne czy zielone dachy. Realizacja ww. rozwiązań przyczyni się do zatrzymania wód opadowych i roztopowych w granicach przedmiotowych działek i wydłużenia obiegu wody w przyrodzie.

Analizując ustalenia projektu planu stwierdza się, że stabilizująco na poziom wód gruntowych wpłynie ograniczenie wielkości powierzchni zabudowy w odniesieniu do powierzchni działki budowlanej, wyznaczenie terenu cmentarza zamkniętego i terenu zieleni urządzonej, w granicach których ustala się minimalny udział powierzchni biologicznie czynnej – 90% powierzchni terenu, a także ustalenie zagospodarowania zielenią wszystkich powierzchni wolnych od utwardzenia. Realizacja powyższych ustaleń projektu planu pozwoli na przenikanie wód opadowych i roztopowych w głąb profilu glebowego.

Jednym ze sposobów szeroko pojętej ochrony wód podziemnych służącej osiągnięciu celów środowiskowych jest opracowana w Polsce koncepcja udokumentowania i ochrony najcenniejszych zasobów tych wód – głównych zbiorników wód podziemnych (GZWP). Zgodnie z art. 120 ustawy z dnia 20 lipca 2017 r. – Prawo wodne ochronie zasobów wodnych służy m.in. ustanawianie obszarów ochronnych zbiorników wód śródlądowych, do których zalicza się także GZWP. Obszar objęty projektem planu zlokalizowany jest w granicach udokumentowanych GZWP: nr 143 Subzbiornik Inowrocław - Gniezno oraz nr 144 Wielkopolska Dolina Kopalna, w związku z czym wszelkie działania inwestycyjne powinny uwzględniać konieczność ochrony wód podziemnych i powierzchniowych, tak aby planowany sposób zagospodarowania przestrzennego nie stanowił dla nich zagrożenia, wszelkie działania związane z realizacją i funkcjonowaniem inwestycji powinny zapewniać eliminację potencjalnych zanieczyszczeń środowiska gruntowo-wodnego, celem zachowania właściwych parametrów fizyko-chemicznych wód podziemnych. W celu zminimalizowania ryzyka wystąpienia potencjalnego zanieczyszczenia środowiska gruntowo-wodnego w fazie realizacji inwestycji, wykonawca powinien odizolować zaplecze budowlane od gruntu i wód gruntowych. Miejsce składowania materiałów budowlanych należy odpowiednio uszczelnić i zabezpieczyć za pomocą geosyntetyków, natomiast materiały wykorzystywane w trakcie budowy należy przechowywać w szczelnych kontenerach i pojemnikach spełniających wymagania przeciwpożarowe i ochrony środowiska. Realizując miejsca parkingowe należy zastosować zabezpieczenia uniemożliwiające przenikanie zanieczyszczeń do gruntu.

W związku z przytoczonymi ustaleniami projektu planu oraz zaleceniami dotyczącymi minimalizacji negatywnego oddziaływania planowanych inwestycji, zakłada się, że realizacja ustaleń projektu planu nie przyczyni się do nieosiągnięcia celów środowiskowych określonych dla JCW, w obrębie których zlokalizowany jest przedmiotowy obszar. Projekt planu poprzez odpowiednie zapisy z zakresu gospodarki wodno-ściekowej oraz ochrony powierzchni ziemi skutecznie zminimalizuje ryzyko pogorszenia stanu jakości wód.

6.6. Oddziaływanie na zasoby naturalne

Na obszarze opracowania projektu planu nie występują złoża kopalin oraz obszary mające status obszarów górniczych, w związku z tym nie przewiduje się oddziaływania na te zasoby naturalne. Oddziaływanie na inne zasoby naturalne zostało określone pozostałych punktach rozdziału 6.

6.7. Oddziaływanie na rośliny, zwierzęta, różnorodność biologiczną

Faza realizacji ustaleń opracowywanego dokumentu spowoduje zmniejszenie powierzchni biologicznie czynnej w miejscach lokalizacji nowych budynków. W celu ograniczenia negatywnego oddziaływania na rośliny w projekcie planu ustalono minimalny udział powierzchni biologicznie czynnej na działkach budowlanych, a także zachowano istniejący park miejski. Przewiduje się wprowadzanie nowych nasadzeń roślinności parkowej oraz towarzyszącej zabudowie i terenom komunikacji. Do obsadzania terenów wolnych od utwardzenia wskazane jest wprowadzanie zieleni charakteryzującej się odpowiednim doбором i zróżnicowaniem gatunkowym oraz gęstością nasadzeń. Istotne jest również jej dostosowanie do warunków siedliskowych panujących na danym terenie. Zwraca się uwagę, że wprowadzanie do środowiska przyrodniczego i przemieszczanie w nim gatunków obcych, jest co do zasady zakazane, z uwagi na to, że każdy gatunek obcy może w przyszłości stać się gatunkiem zagrażającym rodzimej bioróżnorodności. W odniesieniu do drzew status inwazyjnych zyskały m.in. jesion pensylwański, dąb czerwony, bożodrzew gruczołowaty, wiązowiec zachodni czy orzech włoski. Mając na uwadze powyższe, zagospodarowując tereny zieleni należy uwzględnić rodzime gatunki kwitnące i owocujące, np. głóg, bez czarny, dzika róża, śliwa tarnina, kalina koralowa, trzmielina zwyczajna, ligustr, szakłak, a wśród drzew - jabłonie, grusze, śliwy, lipy drobnolistne i szerokolistne, klony zwyczajne, klony polne, jawory, dęby szypułkowe i bekszypułkowe.

Z uwagi na zachowanie istniejącego terenu parku nie przewiduje się znaczącego wpływu ustaleń projektu planu na świat zwierzęcy. W celu zminimalizowania negatywnego wpływu realizacji inwestycji planowanych na obszarze objętym opracowaniem, zaleca się prowadzenie prac budowlanych w terminach dostosowanych do uwarunkowań przyrodniczych – poza okresami lęgowymi ptaków oraz wzmożonych wędrówek zwierząt. Należy zaznaczyć, że zgodnie z art. 75

ustawy z dnia 27 kwietnia 2001 r. Prawo ochrony środowiska, w trakcie prac budowlanych inwestor realizujący przedsięwzięcie jest obowiązany uwzględnić ochronę środowiska. W przypadku stwierdzenia obecności gatunków dziko występujących roślin, zwierząt i grzybów podlegających ochronie gatunkowej, wymagane jest przestrzeganie zapisów ustawy z dnia 16 kwietnia 2004 r. o ochronie przyrody dotyczących zakazów oraz odstępstw od zakazów, w odniesieniu do ww. gatunków.

6.8. Oddziaływanie na dobra materialne i zabytki

Na terenie objętym opracowaniem projektu planu znajdują się obiekty wpisane do gminnej ewidencji zabytków oraz budynki o szczególnych walorach wizualnych. W związku z powyższym w projekcie planu ustala się następujące warunki konserwatorskie: wszelkie prace budowlane, konserwatorsko-restauratorskie mające wpływ na zmianę wyglądu zewnętrznego obiektów ujętych w gminnej ewidencji zabytków należy uzgodnić zgodnie z przepisami odrębnymi. W odniesieniu do budynków o szczególnych walorach wizualnych ustala się nakaz utrzymania bryły - zakaz nadbudowy i rozbudowy obiektu oraz zmiany geometrii dachu, a także nakaz utrzymania oryginalnych kompozycji i detalu elewacji.

Z uwagi na ustalone w projekcie planu zasady ochrony dziedzictwa kulturowego i zabytków nie przewiduje się wystąpienia negatywnego oddziaływania na obiekty objęte ochroną konserwatorską.

Należy również zaznaczyć, że zgodnie z art. 115 ustawy z dnia 23 lipca 2003 r. o ochronie zabytków i opiece nad zabytkami o odkryciu, w trakcie prowadzenia robót budowlanych lub ziemnych, przedmiotu, co do którego istnieje przypuszczenie, iż jest on zabytkiem, należy niezwłocznie powiadomić wojewódzkiego konserwatora zabytków lub burmistrza, a także wstrzymać wszelkie roboty mogące uszkodzić lub zniszczyć znaleziony przedmiot i zabezpieczyć ten przedmiot i miejsce jego znalezienia, przy użyciu dostępnych środków.

Oddziaływanie zapisów projektu planu na dobra materialne występujące na analizowanym obszarze, rozumiane jako wytwory kultury i sztuki oraz elementy infrastruktury technicznej i społecznej, będzie wiązało się z możliwością lokalizacji małej architektury, ścieżek pieszych, rowerowych i pieszo-rowerowych na terenach CZ i ZP, co umożliwi ludziom aktywne spędzanie czasu wolnego na przedmiotowym obszarze, jak również z możliwością wykonywania robót budowlanych w zakresie sieci infrastruktury technicznej, co pozytywnie wpłynie na rozwój gminy Swarzędz oraz na jakość życia mieszkańców.

6.9. Oddziaływanie na ludzi i klimat akustyczny

Prognozuje się, że skutki realizacji ustaleń projektu planu wpłyną zarówno pozytywnie, jak i negatywnie na ludzi. Pozytywne oddziaływanie na ludzi będzie wiązało się z umożliwieniem rozwoju terenów inwestycyjnych oraz z możliwością lokalizacji małej architektury, ścieżek pieszych, rowerowych i pieszo-rowerowych na terenach CZ i ZP, co umożliwi ludziom aktywne spędzanie czasu wolnego na przedmiotowym obszarze.

Z kolei negatywne oddziaływanie na ludzi będzie spowodowane wzrostem emisji hałasu, wibracji i zanieczyszczeń powietrza, który będzie związany z realizacją i funkcjonowaniem zabudowy mieszkaniowej i usługowej. Należy zaznaczyć, że zapisy projektu planu uwzględniają minimalizację ryzyka wystąpienia negatywnego oddziaływania planowanych inwestycji na ludzi, poprzez:

- ustalenie zakazu lokalizacji przedsięwzięć mogących zawsze znacząco oddziaływać na środowisko oraz przedsięwzięć mogących potencjalnie znacząco oddziaływać na środowisko w rozumieniu przepisów odrębnych, z wyjątkiem lokalizacji przedsięwzięć inwestycji celu publicznego,
- ustalenie zakazu zanieczyszczania środowiska gruntowo-wodnego oraz destabilizacji stosunków wodnych,
- zapewnienie dopuszczalnych poziomów hałasu w środowisku na terenach MNW, MNW-U i U,
- dopuszczenie na terenie MNW-U lokalizacji wyłącznie usług nieuciążliwych, rozumianych jako przedsięwzięcia lub inwestycje nie będące przedsięwzięciami mogącymi zawsze lub potencjalnie znacząco oddziaływać na środowisko oraz działalność związaną z prowadzeniem czynności przeznaczonych do celów konsumpcji indywidualnej, zbiorowej oraz

ogólnospołecznej, niezwiązaną z działalnością produkcyjną tj.: usługi handlu detalicznego o powierzchni sprzedaży do 100 m², gastronomii, turystyki, w tym miejsc noclegowych, bankowości, administracji, oświaty, usługi łączności, informacji i nauki, kultury, rekreacji i sportu, zdrowia, biura, obiekty realizowane jako zadania własne samorządów terytorialnych,

- ograniczenie liczby budynków na działce budowlanej,
- ustalenie wskaźnika intensywności zabudowy i maksymalnej powierzchni zabudowy na poszczególnych terenach, a także minimalnej powierzchni biologicznie czynnej na działce budowlanej,
- w zakresie zaopatrzenia w ciepło zaopatrzenie w ciepło z sieci ciepłowniczej lub z gazu, energii elektrycznej albo z odnawialnych źródeł energii, z uwzględnieniem wymagań uchwały Sejmiku Województwa Wielkopolskiego w sprawie wprowadzenia, na obszarze województwa wielkopolskiego, ograniczeń lub zakazów w zakresie eksploatacji instalacji, w których następuje spalanie paliw, zgodnie z warunkami technicznymi i przepisami odrębnymi.

W celu zminimalizowania negatywnego oddziaływania na ludzi, w zagospodarowaniu terenów należy uwzględnić wymagania i ograniczenia techniczne wynikające z przebiegu sieci infrastruktury technicznej, zgodnie z przepisami odrębnymi, tj. rozporządzeniem Ministra Infrastruktury z dnia 6 lutego 2003 r. w sprawie bezpieczeństwa i higieny pracy podczas wykonywania robót budowlanych (Dz. U. z 2003 r. nr 47 poz. 401), rozporządzeniem Ministra Infrastruktury z dnia 12 kwietnia 2002 r. w sprawie warunków technicznych jakim powinny odpowiadać budynki i ich usytuowanie, rozporządzeniem Ministra Infrastruktury z dnia 26 października 2005 r. w sprawie warunków technicznych, jakim powinny odpowiadać telekomunikacyjne obiekty budowlane i ich usytuowanie (Dz. U. z 2005 r. nr 219 poz. 1864) oraz normami branżowymi. Zagospodarowanie terenu przede wszystkim nie może powodować kolizji z istniejącym uzbrojeniem naziemnym i podziemnym. Przepisy norm branżowych precyzują odległości zabudowy i innych elementów zagospodarowania terenu m.in. od sieci wodociągowych, kanalizacji sanitarnych i elektroenergetycznych. Należy również uwzględnić wymagania w zagospodarowaniu terenu określane indywidualnie przez właściwego gestora sieci.

W odniesieniu do istniejących i planowanych linii elektroenergetycznych, będących częścią sieci dystrybucyjnej energii elektrycznej, wzdłuż ich przebiegu należy uwzględnić pasy technologiczne dla linii kablowych SN i nn-0,4 kV w poziomie nie mniejsze niż 0,5 m (po 0,25 m po każdej ze stron od osi linii). Utworzenie pasów technologicznych nie powoduje wyłączenia terenu z zagospodarowania, jedynie może powodować ewentualne obostrzenia. W pasach technologicznych obowiązuje w szczególności zakaz sadzenia roślinności wysokiej i o rozbudowanym systemie korzeniowym, w tym obowiązuje szerokość pasa wycinki podstawowej drzew na trasie linii wg przepisów odrębnych.

W odniesieniu do sieci gazowych, na podstawie przepisów rozporządzenia Ministra Gospodarki z dnia 26 kwietnia 2013 r. w sprawie warunków technicznych, jakim powinny odpowiadać sieci gazowe i ich usytuowanie, dla gazociągów należy wyznaczyć, na okres ich użytkowania, strefy kontrolowane o szerokościach zgodnych z ww. rozporządzeniem. W strefach kontrolowanych należy kontrolować wszelkie działania, które mogłyby spowodować uszkodzenie gazociągu lub mieć inny negatywny wpływ na jego użytkowanie i funkcjonowanie. W strefach kontrolowanych nie należy wznosić obiektów budowlanych, urządzać stałych składów i magazynów oraz podejmować działań mogących spowodować uszkodzenia gazociągu podczas jego użytkowania. Wszelkie prace w strefach kontrolowanych mogą być prowadzone tylko po wcześniejszym uzgodnieniu sposobu ich wykonania z właściwym operatorem sieci gazowej.

W projekcie planu na całym przedmiotowym obszarze dopuszcza się lokalizację stacji transformatorowych. Przy planowaniu lokalizacji stacji należy brać pod uwagę przede wszystkim znajdujące się w otoczeniu budynki mieszkalne. Jest to istotne przede wszystkim pod kątem bezpieczeństwa pożarowego. Wymagania dotyczące ochrony przeciwpożarowej zawarte w normach branżowych określają minimalne dopuszczalne odległości pomiędzy budynkami a stacją transformatorową w zależności od rodzaju sąsiadującego obiektu oraz gęstości obciążenia ogniowego. Mając na uwadze obecnie stosowane technologie w stacjach transformatorowych, nie przewiduje się wystąpienia ich negatywnego wpływu na środowisko w zakresie emisji hałasu, promieniowania elektromagnetycznego i zanieczyszczenia gruntu.

Wpływ na klimat akustyczny obszaru opracowania projektu planu oraz generowanie wibracji będzie miał ruch komunikacyjny odbywający się drogą krajową nr 92 oraz linią kolejową nr 3. Oddziaływanie będzie charakteryzowało się zmiennością w ciągu doby. Ruch pojazdów korzystających z drogi krajowej i linii kolejowej będzie większy w porze dziennej, natomiast w porze nocnej będzie znacząco mniejszy.

W opracowywanym dokumencie projektuje się tereny podlegające ochronie akustycznej. Ochrona akustyczna poszczególnych rodzajów terenów uregulowana jest w przepisach odrębnych, tj. ustawie z dnia 27 kwietnia 2001 r. Prawo ochrony środowiska, rozporządzeniu Ministra Środowiska z dnia 14 czerwca 2007 r. w sprawie dopuszczalnych poziomów hałasu w środowisku oraz rozporządzeniu Ministra Infrastruktury z dnia 12 kwietnia 2002 r. w sprawie warunków technicznych, jakim powinny odpowiadać budynki i ich usytuowanie. Należy zaznaczyć, że zakwalifikowanie danego terenu do terenów chronionych akustycznie oznacza, iż dopuszczalny poziom hałasu musi być dotrzymany na granicy tego terenu.

Dopuszczalne wartości poziomu hałasu w środowisku dla poszczególnych rodzajów terenów regulują przepisy ww. rozporządzenia Ministra Środowiska. Ich wartości zaprezentowano poniżej (Tabela 3.).

Tabela 3. Dopuszczalne wartości poziomu hałasu w środowisku powodowanego przez poszczególne grupy źródeł hałasu

Rodzaj terenu	Dopuszczalny poziom hałasu w dB						Dopuszczalny długookresowy średni poziom dźwięku A w dB					
	Drogi lub linie kolejowe		Pozostałe obiekty i działalność będąca źródłem hałasu		Linie energetyczne		Drogi lub linie kolejowe		Pozostałe obiekty i działalność będąca źródłem hałasu		Linie energetyczne	
	L _{AeqD}	L _{AeqN}	L _{AeqD}	L _{AeqN}	L _{AeqD}	L _{AeqN}	L _{DWN}	L _N	L _{DWN}	L _N	L _{DWN}	L _N
Tereny zabudowy mieszkaniowej jednorodzinnej	61	56	50	40	50	45	64	59	50	40	50	45
Tereny zabudowy związanej ze stałym lub czasowym pobytem dzieci i młodzieży	61	56	50	40	45	40	64	59	50	40	45	40
Tereny domów opieki społecznej	61	56	50	40	45	40	64	59	50	40	45	40
Tereny szpitali poza miastem	50	45	45	40	45	40	50	45	45	40	45	40
Tereny zabudowy mieszkaniowej wielorodzinnej i zamieszkania zbiorowego	65	56	55	45	50	45	68	59	55	45	50	45
Tereny rekreacyjno-wypoczynkowe												
Tereny zabudowy zagrodowej												
Tereny mieszkaniowo-usługowe												

Źródło: Rozporządzenie Ministra Środowiska z dnia 14 czerwca 2007 r. w sprawie dopuszczalnych poziomów hałasu w środowisku

Odnosząc się do powyższego w zakresie ochrony akustycznej w projekcie planu ustala się zapewnienie dopuszczalnych poziomów hałasu w środowisku:

- a) dla terenów oznaczonych na rysunku symbolami MNW dopuszczalne poziomy hałasu jak dla terenów zabudowy mieszkaniowej jednorodzinnej zgodnie z przepisami odrębnymi,

- b) dla terenów oznaczonych na rysunku symbolami MNW-U dopuszczalne poziomy hałasu jak dla terenów zabudowy mieszkaniowej jednorodzinnej zgodnie z przepisami odrębnymi, a w przypadku lokalizacji usług:
- oświaty jak dla terenów zabudowy związanej ze stałym lub czasowym pobytem dzieci i młodzieży,
 - sportu, turystyki, rekreacji i wypoczynku jak dla terenów rekreacyjno-wypoczynkowych,
 - opieki społecznej i szpitali jak dla terenów przeznaczonych opieki społecznej i szpitali poza miastem,
- c) dla terenów oznaczonych na rysunku symbolami U w przypadku lokalizowania usług:
- oświaty jak dla terenów zabudowy związanej ze stałym lub czasowym pobytem dzieci i młodzieży,
 - sportu, turystyki, rekreacji i wypoczynku jak dla terenów rekreacyjno-wypoczynkowych,
 - opieki społecznej i szpitali jak dla terenów przeznaczonych opieki społecznej i szpitali poza miastem.

Biorąc pod uwagę informacje zawarte w rozdziale 2.11, projektując lokalizację nowej zabudowy należy uwzględnić przepisy § 11 rozporządzenia Ministra Infrastruktury z dnia 12 kwietnia 2002 r. w sprawie warunków technicznych, jakim powinny odpowiadać budynki i ich usytuowanie, zgodnie z którymi budynek z pomieszczeniami przeznaczonymi na pobyt ludzi powinien być wznoszony poza zasięgiem zagrożeń i uciążliwości określonych w przepisach odrębnych, przy czym dopuszcza się wzniesienie budynków w tym zasięgu, pod warunkiem zastosowania środków technicznych zmniejszających uciążliwości poniżej poziomu ustalonego w przepisach odrębnych, bądź zwiększających odporność budynku na zagrożenia i uciążliwości takie jak m.in. hałas i drgania (wibracje). Przy lokalizowaniu obiektów budowlanych na terenach sąsiadujących z drogą krajową lub linią kolejową należy uwzględnić strefę uciążliwości dla użytkowników tych obszarów. Należy jednak zwrócić uwagę, iż według przepisów art. 174 ustawy Prawo ochrony środowiska emisje polegające m.in. na powodowaniu hałasu, powstające w związku z eksploatacją dróg i linii kolejowych, nie mogą spowodować przekroczenia standardów jakości środowiska poza terenem, do którego zarządzający tym obiektem ma tytuł prawny. Zgodnie z art. 139 ww. ustawy, przestrzeganie wymagań ochrony środowiska związanych z eksploatacją dróg i linii kolejowych zapewnia zarządzający tym obiektem. W świetle istniejącego poziomu obciążenia ruchem oraz lokalizacji linii kolejowej w bezpośrednim sąsiedztwie zabudowy mieszkaniowej uzyskanie efektów w postaci dotrzymania poziomów dopuszczalnych jest niezwykle trudne, a w niektórych przypadkach wręcz nierealne. Zadaniem służb ochrony środowiska oraz administratora sieci kolejowej jest jednak podejmowanie wszelkich działań mających na celu poprawę klimatu akustycznego w sąsiedztwie linii kolejowych w takim stopniu, w jakim jest to tylko możliwe. W ramach strategii krótkookresowej powinny być zawarte działania, których celem jest spowodowanie poprawy klimatu akustycznego w tych miejscach, gdzie przekroczenia dopuszczalnych wartości hałasu w środowisku są w chwili obecnej największe, oraz tam gdzie na oddziaływanie hałasu narażona jest największa liczba osób, tj. techniczne działania polegające głównie na stałej kontroli stanu nawierzchni kolejowej oraz na szlifowaniu szyn. Zabieg szlifowania szyn (tzw. reprofilacji) polega na usuwaniu specjalnymi narzędziami określonej warstwy metalu, celem likwidacji lub zmniejszenia płytkich wad powierzchniowych, dzięki czemu możliwe jest nadanie powierzchni tocznej szyn wymaganego przekroju poprzecznego i profilu podłużnego. Zmechanizowana obróbka szyn wpływa na poprawę komfortu jazdy oraz redukcję emisji hałasu i drgań.

W przypadku lokalizacji na obszarze opracowania obiektów budowlanych z pomieszczeniami przeznaczonymi na pobyt ludzi należy zapewnić w nich właściwe warunki akustyczne, poprzez zastosowanie środków technicznych ograniczających ponadnormatywne oddziaływanie hałasu. Proponuje się wykorzystanie metod i środków związanych z lokalizacją i odpowiednim ukształtowaniem budynków oraz ich izolacją przed negatywnymi oddziaływaniami akustycznymi, takimi jak np. zastosowanie rozwiązań konstrukcyjno-materiałowych i funkcjonalnych poszczególnych obiektów, w tym odpowiednią izolację ścian budynków, stolarkę okienną czy rozmieszczenie pomieszczeń, jak również zastosowanie środków ochrony w postaci np. ekranów akustycznych, czy zieleni izolacyjnej.

Sąsiedztwo przedmiotowego obszaru stanowią tereny zabudowy mieszkaniowej jednorodzinnej i tereny zabudowy mieszkaniowo-usługowej wymagające zachowania standardów akustycznych w środowisku. Przewiduje się, że na etapie robót budowlanych warunki przebywania na obszarze projektu planu oraz w jego otoczeniu będą czasowo niekomfortowe z powodu zwiększonego poziomu hałasu oraz zanieczyszczenia powietrza spowodowanego emisją spalin i pyleniem. Oddziaływanie to będzie miało charakter krótkotrwały i ustanie po zakończeniu etapu budowy.

Na terenach MNW-U i U przewiduje się kontynuację działalności usługowej, co będzie wiązało się z emisją hałasu powodowanego przez prowadzoną działalność, pracę wentylatorów oraz ruch komunikacyjny pojazdów obsługujących istniejące i planowane obiekty. Należy zaznaczyć, że zgodnie z art. 144 ust. 2 ustawy z dnia 27 kwietnia 2001 r. Prawo ochrony środowiska, eksploatacja urządzenia powodująca wprowadzanie gazów lub pyłów do powietrza, emisję hałasu oraz wytwarzanie pól elektromagnetycznych nie powinna powodować przekroczenia standardów jakości środowiska poza terenem, do którego prowadzący instalację ma tytuł prawny. Zatem do obowiązków inwestora będzie należało zastosowanie na terenie przedsięwzięcia odpowiednich środków technicznych i organizacyjnych skutecznie ograniczających rozprzestrzenianie się zanieczyszczeń powietrza, hałasu i drgań na tereny sąsiednie. W celu zmniejszenia emisji hałasu do środowiska proponuje się wykorzystanie metod i środków związanych z lokalizacją i odpowiednim ukształtowaniem budynków na ww. terenach, rozwiązań konstrukcyjno-materiałowych i funkcjonalnych poszczególnych obiektów oraz ich izolacją w celu ograniczenia rozprzestrzeniania się hałasu, użytkowanie sprawnych urządzeń, jak również zastosowanie środków ochrony w postaci np. ekranów akustycznych, czy zieleni izolacyjnej.

6.10. Oddziaływanie na formy ochrony przyrody, w tym na cele i przedmiot ochrony obszaru Natura 2000 i integralność tego obszaru

W granicach opracowania, ani w jego sąsiedztwie, nie występują obszary Natura 2000, w związku z tym nie przewiduje się oddziaływania skutków realizacji ustaleń projektu planu na cele i przedmiot ochrony obszaru Natura 2000 oraz integralność tego obszaru.

6.11. Oddziaływanie na całokształt środowiska przyrodniczego

Przewidywane skutki oddziaływania projektu planu na całokształt środowiska oraz jego prawidłowe funkcjonowanie, w tym na obszary chronione, są zróżnicowane co do charakteru, czasu oddziaływania, odwracalności i ich zasięgu przestrzennego. Wpływ skutków realizacji ustaleń planów, na poszczególne komponenty środowiska można podzielić na: bezpośredni, pośredni, wtórny i skumulowany. Ponadto można je rozpatrywać w kontekście czasu oddziaływania:

- długoterminowego (w skali kilkudziesięciu lat),
- średnioterminowego (około 5 – 10 lat),
- krótkoterminowego (około 1 roku),
- chwilowego (około 1 doby).

Rodzaj i skalę przewidywanych oddziaływań na poszczególne komponenty środowiska przedstawiono w podrozdziałach 6.1-6.10. oraz w poniższej tabeli (Tabela 4).

Tabela 4. Przewidywane oddziaływanie skutków realizacji projektu planu na elementy środowiska

Komponent środowiska	Rodzaj oddziaływania											
	bezpośrednie	pośrednie	wtórne	skumulowane	krótkoterminowe	średnioterminowe	długoterminowe	stałe	chwilowe	pozytywne	negatywne	Brak oddziaływania
obszar Natura 2000												•
różnorodność biologiczna		•	•				•			•		

Komponent środowiska	Rodzaj oddziaływania											Brak oddziaływania
	bezpośrednie	pośrednie	wtórne	skumulowane	krótkoterminowe	średnioterminowe	długoterminowe	stałe	chwilowe	pozytywne	negatywne	
ludzie		•					•			•	•	
zwierzęta		•		•			•			•		
rośliny	•			•			•			•		
woda		•	•				•			•	•	
powietrze		•		•			•		•	•	•	
powierzchnia ziemi	•			•			•	•		•	•	
krajobraz	•			•			•	•		•	•	
klimat	•			•			•			•	•	
zasoby naturalne												•
zabytki		•					•			•		
dobra materialne		•					•			•		

Źródło: opracowanie własne.

Na podstawie powyższej analizy stwierdza się, że skutki realizacji ustaleń projektu planu wpłyną pozytywnie na:

- ludzi i dobra materialne, z uwagi na umożliwienie rozwoju terenów inwestycyjnych oraz zachowanie istniejącego parku miejskiego,
- rośliny, zwierzęta, różnorodność biologiczną, wodę, powietrze, powierzchnię ziemi, mikroklimat i krajobraz, z uwagi na zachowanie istniejącego parku miejskiego, jak również wprowadzenie zieleni towarzyszącej budynkom i terenom komunikacji,
- zabytki, z uwagi na ustalone zasady ochrony obiektów objętych ochroną konserwatorską.

Przewiduje się negatywny wpływ powstania nowej zabudowy na:

- powietrze, z uwagi na generowanie zanieczyszczeń do powietrza przez źródła grzewcze budynków i pojazdy samochodowe,
- powierzchnię ziemi, ze względu na uszczelnienie gruntu w miejscach realizacji inwestycji,
- krajobraz, z uwagi na przekształcenie krajobrazu terenów dotychczas niezainwestowanych; należy zaznaczyć, że odbiór wizualny krajobrazu będzie miał charakter subiektywny,
- ludzi, w związku z emisją zanieczyszczeń powietrza i hałasu powodowaną przez prowadzoną działalność usługową,
- klimat (mikroklimat), ze względu na wzrost emisji ciepła, pochodzącego ze spalania paliw do celów grzewczych, jak również wzrost powierzchni utwardzonych,
- wody podziemne, z uwagi na wzrost powierzchni utwardzonych, a w konsekwencji zmianę warunku odpływu wód opadowych i roztopowych.

Nie przewiduje się wystąpienia oddziaływania na zasoby naturalne rozumiane jako surowce naturalne oraz obszary Natura 2000, z uwagi na brak dopuszczenia realizacji inwestycji mogących mieć wpływ na ww. komponenty środowiska.

7. Informacja o możliwym transgranicznym oddziaływaniu na środowisko

Z uwagi na położenie przedmiotowego obszaru w znacznej odległości od granicy państwa nie należy spodziewać się transgranicznego oddziaływania ustaleń projektu planu na środowisko.

8. Rozwiązania mające na celu zapobieganie, ograniczanie lub kompensację przyrodniczą negatywnych oddziaływań na środowisko

Ustalenia projektu planu przewidują działania mające na celu zapobieganie i ograniczanie ewentualnych negatywnych oddziaływań zamierzeń inwestycyjnych na środowisko – przedstawione w rozdziale 6. niniejszej prognozy.

Dla pełnej ochrony środowiska, mającej na celu dotrzymanie standardów jakości środowiska, zarówno na obszarze opracowania planu, jak i w jego sąsiedztwie, w związku z realizacją ustalonych w planie przedsięwzięć, projekty budowlane tych inwestycji powinny zawierać zalecenia odpowiedniego doboru rozwiązań technicznych i technologicznych.

Ponadto należy uwzględnić:

- konieczność dotrzymania wszelkich obowiązujących norm dotyczących ochrony poszczególnych komponentów środowiska,
- odpowiednie wyprofilowanie powierzchni terenów, zapewniające powierzchniowy spływ wód opadowych oraz w miarę możliwości stosowanie nawierzchni przepuszczających wodę,
- zdjęcie próchnicznej warstwy gleby (humusu) w miejscach posadwienia nowych budynków i wtórne jej wykorzystanie,
- obowiązek selektywnego gromadzenia odpadów i powierzanie ich wywozu i składowania wyspecjalizowanym firmom,
- właściwe rozmieszczenie obiektów budowlanych, umożliwiające przewietrzanie zabudowy względem głównych kierunków panujących wiatrów,
- prowadzenie prac ziemnych, z zachowaniem terminów tych prac, wykluczając fundamentowanie w okresie długotrwałych deszczy i roztopów wiosennych, w celu ochrony podłoża,
- przeznaczanie powierzchni niezabudowanych i nieutwardzonych na zieleń.

9. Przewidywane metody analizy skutków realizacji ustaleń projektu planu oraz częstotliwość jej przeprowadzania

Ustalenia projektu planu zagospodarowania przestrzennego uwzględniają wymogi ochrony środowiska zgodnie z obowiązującymi przepisami aktów prawnych. Podczas funkcjonowania zrealizowanych przedsięwzięć na przedmiotowym terenie zawsze istnieje ryzyko wystąpienia negatywnych zjawisk dla środowiska, trudnych do określenia i zminimalizowania w zapisach ustaleń planu (np. wystąpienie wypadków, pożarów lub awarii infrastruktury technicznej). Zgodnie z art. 55 ust. 5 ustawy z dnia 3 października 2008 r. o udostępnianiu informacji o środowisku i jego ochronie, udziale społeczeństwa w ochronie środowiska oraz o ocenach oddziaływania na środowisko, organ opracowujący projekt dokumentu jest obowiązany prowadzić monitoring skutków realizacji postanowień przyjętego dokumentu w zakresie oddziaływania na środowisko. Monitoring ten zaleca się wykonywać raz na 4 lata w oparciu o dostępne dane o środowisku.

Monitoring skutków realizacji postanowień przyjętego dokumentu w zakresie oddziaływania na środowisko będzie polegał na analizie i ocenie stanu poszczególnych komponentów środowiska w oparciu o wyniki pomiarów uzyskanych w ramach Państwowego Monitoringu Środowiska lub w ramach indywidualnych zamówień. Dokonując analizy i oceny stanu poszczególnych komponentów środowiska w oparciu o wyniki pomiarów uzyskanych w ramach Państwowego Monitoringu Środowiska należy pamiętać, że muszą się one odnosić do obszaru objętego projektem planu.

Należy prowadzić bieżące analizy, które umożliwią, jeśli pojawi się taka potrzeba, wprowadzenie odpowiednich zmian i korekt do miejscowego planu zagospodarowania przestrzennego. Proponuje się objęcie monitoringiem komponentów środowiska w zakresie:

- jakości wód,
- jakości (zanieczyszczenia) powietrza,
- jakości gleb,
- jakości klimatu akustycznego (oddziaływania hałasu),
- oddziaływania pól elektromagnetycznych,

– gospodarowania odpadami.

10. Rozwiązania alternatywne do rozwiązań zawartych w projekcie planu lub wyjaśnienie ich braku

Nie wskazuje się rozwiązań alternatywnych, zakładając, że omawiany projekt jest projektem jedynym, optymalnym zarówno pod względem rozwiązań funkcjonalno-przestrzennych, jak i rozwiązań ograniczających negatywne oddziaływanie na środowisko.

Przeznaczenie i zagospodarowanie terenów sąsiednich oraz przeznaczenie tego obszaru w Studium determinują proponowane w projekcie planu rozwiązania, co pozwoli na realizację planowanego sposobu zainwestowania w miejscowości Swarzędz.

11. Streszczenie

Przedmiotem opracowania jest prognoza oddziaływania na środowisko dotycząca projektu miejscowego planu zagospodarowania przestrzennego „Rejon ulicy Karola Marcinkowskiego w Swarzędzu”, sporządzonego na podstawie Uchwały Nr LX/633/2022 Rady Miejskiej w Swarzędzu z dnia 25 października 2022 r.

Prognoza składa się z 11 rozdziałów.

Rozdział pierwszy stanowi wprowadzenie, w którym przedstawiono podstawy formalno-prawne, zakres i cel prognozy oraz informacje zastosowanych metodach oraz materiałach i dokumentach uwzględnionych przy jej sporządzaniu. Prognoza oddziaływania na środowisko stanowi podstawowy dokument, niezbędny do przeprowadzenia postępowania w sprawie strategicznej oceny oddziaływania na środowisko skutków realizacji polityki, strategii, planu lub programu. Obowiązek jej opracowania wynika bezpośrednio z zapisów ustawy z dnia 3 października 2008 r. o udostępnianiu informacji o środowisku i jego ochronie, udziale społeczeństwa w ochronie środowiska oraz ocenach oddziaływania na środowisko oraz ustawy z dnia 27 marca 2003 r. o planowaniu i zagospodarowaniu przestrzennym. Zasadniczym celem prognozy oddziaływania na środowisko jest wskazanie prawdopodobnych skutków realizacji ustaleń projektu planu na poszczególne elementy środowiska przyrodniczego.

W rozdziale drugim zaprezentowano stan środowiska na obszarze objętym projektem. Obszar opracowania projektu planu położony jest w centralnej części miasta Swarzędz, w rejonie ulic: Kórnickiej, Dworcowej, Poznańskiej i Piaski. Jego powierzchnia wynosi ok. 9,78 ha. Na przedmiotowym obszarze występuje zabudowa mieszkaniowa jednorodzinna, zabudowa mieszkaniowo-usługowa i zabudowa usługowa. W rejonie ulicy Piaski znajduje się teren dawnego cmentarza ewangelickiego, obecnie stanowiący park miejski z placem zabaw. Na analizowanym terenie funkcjonuje sieć wodociągowa i kanalizacji sanitarnej. W otoczeniu przedmiotowego obszaru występują tereny zabudowy mieszkaniowej jednorodzinnej, tereny zabudowy mieszkaniowo-usługowej i tereny zabudowy usługowej. Wzdłuż północnej granicy obszaru objętego planem przebiega droga krajowa nr 92, a wzdłuż jego południowej granicy przebiega linia kolejowa nr 3 Warszawa Zachodnia – Kunowice. Teren projektu planu zlokalizowany jest w granicach silnie zmienionej JCWP Cybina (RW600010185899), na obszarze dorzecza Odry, w regionie wodnym Warty oraz w zasięgu JCWPd nr 60 (GW600060). Teren opracowania położony jest poza obszarami objętymi ochroną na podstawie ustawy z dnia 16 kwietnia 2004 r. o ochronie przyrody.

Rozdział trzeci obejmuje informacje o zawartości i głównych celach projektu planu. Zasadność sporządzenia projektu planu wynika z potrzeby ustalenia jednoznacznie zdefiniowanych zasad zabudowy i zagospodarowania przedmiotowego obszaru, zgodnie z aktualnie obowiązującymi przepisami prawnymi, ustaleniami obowiązującego Studium uwarunkowań i kierunków zagospodarowania przestrzennego oraz z uwzględnieniem istniejących uwarunkowań funkcjonalno-przestrzennych w obszarze planu oraz w jego okolicach. Przedmiotem ustaleń dotyczących przeznaczenia terenu są: tereny zabudowy mieszkaniowej jednorodzinnej wolno stojącej (MNW), teren zabudowy mieszkaniowej jednorodzinnej wolo stojącej lub teren usług (MNW-U), tereny usług (U), teren komunikacji drogowej publicznej - drogi głównej ruchu przyspieszonego (KDR), teren

komunikacji drogowej publicznej - drogi zbiorczej (KDZ), tereny komunikacji publicznej - drogi dojazdowej (KDD), teren infrastruktury technicznej - teren wodociągów (IW), tereny zieleni urządzonej (ZP). W obowiązującym dokumencie Studium uwarunkowań i kierunków zagospodarowania przestrzennego miasta i gminy Swarzędz, analizowany obszar znajduje się na terenie oznaczonym symbolem III.7.M/U – teren zabudowy mieszkaniowo-usługowej, na którym zlokalizowany jest zabytkowy cmentarz. Ponadto przez obszar opracowania przebiega istniejąca droga główna ruchu przyspieszonego, oznaczona jako KGP oraz istniejąca droga lokalna KL. Biorąc pod uwagę przeznaczenie terenów określone w projekcie planu, jego uchwalenie będzie stanowić realizację polityki przestrzennej gminy wyrażonej w Studium.

W rozdziale czwartym zawarto informację dotyczącą istniejących problemów ochrony środowiska, istotnych z punktu widzenia projektu planu, do których należy: wzrost emisji zanieczyszczeń powietrza (emisje z indywidualnych systemów grzewczych, z ciągów komunikacyjnych), a w konsekwencji przekroczenie wymaganych prawem norm jakości powietrza atmosferycznego, wymagające prowadzenia działań na rzecz utrzymania jakości lub poprawy warunków arosanitarnych, osiągnięcie celów środowiskowych określonych dla JCWP, w granicach której znajduje się przedmiotowy obszar, konieczność ochrony jakości wód podziemnych, z uwagi na położenie obszaru w zasięgu występowania GZWP nr 143 Subzbiornik Inowrocław - Gniezno oraz GZWP nr 144 Wielkopolska Dolina Kopalna, a także dotrzymanie standardów akustycznych na projektowanych terenach podlegających ochronie akustycznej, położonych w sąsiedztwie drogi krajowej nr 92 oraz linii kolejowej nr 3. Na przedmiotowym terenie nie występują problemy ochrony środowiska dotyczące obszarów podlegających ochronie na podstawie ustawy z dnia 16 kwietnia 2004 r. o ochronie przyrody.

Część piąta dotyczy wskazania celów ochrony środowiska ustanowionych na szczeblu międzynarodowym, wspólnotowym i krajowym z podaniem sposobów uwzględnienia tych celów w projekcie planu. Wykazano, iż zapisy planu gwarantują realizację głównych celów stawianych przez dokumenty rangi międzynarodowej, wspólnotowej i krajowej.

W rozdziale szóstym przeprowadzono analizę oddziaływania ustaleń miejscowego planu na poszczególne komponenty środowiska. Stwierdza się, że skutki realizacji ustaleń projektu planu wpłyną pozytywnie na:

- ludzi i dobra materialne, z uwagi na umożliwienie rozwoju terenów inwestycyjnych oraz zachowanie istniejącego parku miejskiego,
- rośliny, zwierzęta, różnorodność biologiczną, wodę, powietrze, powierzchnię ziemi, mikroklimat i krajobraz, z uwagi na zachowanie istniejącego parku miejskiego, jak również wprowadzenie zieleni towarzyszącej budynkom i terenom komunikacji,
- zabytki, z uwagi na ustalone zasady ochrony obiektów objętych ochroną konserwatorską.

Przewiduje się negatywny wpływ powstania nowej zabudowy na:

- powietrze, z uwagi na generowanie zanieczyszczeń do powietrza przez źródła grzewcze budynków i pojazdy samochodowe,
- powierzchnię ziemi, ze względu na uszczelnienie gruntu w miejscach realizacji inwestycji,
- krajobraz, z uwagi na przekształcenie krajobrazu terenów dotychczas niezainwestowanych; należy zaznaczyć, że odbiór wizualny krajobrazu będzie miał charakter subiektywny,
- ludzi, w związku z emisją zanieczyszczeń powietrza i hałasu powodowaną przez prowadzoną działalność usługową,
- klimat (mikroklimat), ze względu na wzrost emisji ciepła, pochodzącego ze spalania paliw do celów grzewczych, jak również wzrost powierzchni utwardzonych,
- wody podziemne, z uwagi na wzrost powierzchni utwardzonych, a w konsekwencji zmianę warunku odpływu wód opadowych i roztopowych.

Nie przewiduje się wystąpienia oddziaływania na zasoby naturalne rozumiane jako surowce naturalne oraz obszary Natura 2000, z uwagi na brak dopuszczenia realizacji inwestycji mogących mieć wpływ na ww. komponenty środowiska.

W rozdziale siódmym wykazano brak transgranicznego oddziaływania ustaleń realizacji projektu planu na środowisko.

W rozdziale ósmym przedstawiono rozwiązania mające na celu zapobieganie, ograniczanie lub kompensację przyrodniczą negatywnych oddziaływań na środowisko w kontekście projektu planu

dotyczące: konieczności dotrzymania wszelkich obowiązujących norm dotyczących ochrony poszczególnych komponentów środowiska, odpowiedniego wyprofilowania powierzchni terenów, zapewniającego powierzchniowy spływ wód opadowych oraz w miarę możliwości stosowanie nawierzchni przepuszczających wodę, zdjęcia próchnicznej warstwy gleby (humusu) w miejscach posadowienia nowych budynków i wtórne jej wykorzystania, obowiązku selektywnego gromadzenia odpadów i powierzanie ich wywozu i składowania wyspecjalizowanym firmom, właściwego rozmieszczenie obiektów budowlanych, umożliwiającego przewietrzanie zabudowy względem głównych kierunków panujących wiatrów, prowadzenia prac ziemnych, z zachowaniem terminów tych prac, wykluczając fundamentowanie w okresie długotrwałych deszczy i roztopów wiosennych, w celu ochrony podłoża, jak również przeznaczania powierzchni niezabudowanych i nieutwardzonych na zieleń.

Rozdział dziewiąty zawiera propozycje dotyczące przewidywanych metod analizy skutków realizacji postanowień projektowanego dokumentu oraz częstotliwości jej przeprowadzania, do których należy prowadzenie bieżących analiz, które umożliwią, jeśli pojawi się taka potrzeba, wprowadzenie odpowiednich zmian i korekt do miejscowego planu zagospodarowania przestrzennego. Ocenę skutków realizacji zapisów planów zaleca się wykonywać raz na 4 lata w oparciu o dostępne dane o środowisku. Ponadto należy prowadzić bieżące analizy, które umożliwią, jeśli pojawi się taka potrzeba, wprowadzenie odpowiednich zmian i korekt do miejscowych planów zagospodarowania przestrzennego. Proponuje się objęcie monitoringiem komponentów środowiska w zakresie: jakości wód, jakości (zanieczyszczenia) powietrza, jakości gleb, jakości klimatu akustycznego (oddziaływania hałasu), oddziaływania pól elektromagnetycznych i gospodarowania odpadami.

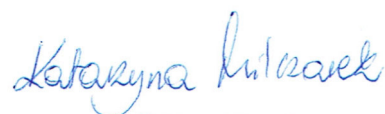
W rozdziale dziesiątym przedstawiono wyjaśnienie braku rozwiązań alternatywnych do rozwiązań zawartych w projekcie planu.

Rozdział jedenasty zawiera streszczenie w języku niespecjalistycznym.

OŚWIADCZENIE AUTORA PROGNOZY ODDZIAŁYWANIA NA ŚRODOWISKO
DOTYCZĄCEJ PROJEKTU MIEJSCOWEGO PLANU ZAGOSPODAROWANIA
PRZESTRZENNEGO „REJON ULICY KAROLA MARCINKOWSKIEGO W SWARZĘDZU”

Oświadczam, że jako autor prognozy spełniam wymagania, o których mowa w art. 74a ust. 2 ustawy z dnia 3 października 2008 r. o udostępnieniu informacji o środowisku i jego ochronie, udziale społeczeństwa w ochronie środowiska oraz o ocenach oddziaływania na środowisko (Dz. U. z 2023 r. poz. 1094 ze zm.).

Jestem świadoma odpowiedzialności karnej za złożenie fałszywego oświadczenia.



Katarzyna Miłczarek
mgr inż. gospodarki przestrzennej
nr dyplomu 126165 z dn. 30.06.2014r.
Uniwersytet im. A. Mickiewicza w Poznaniu