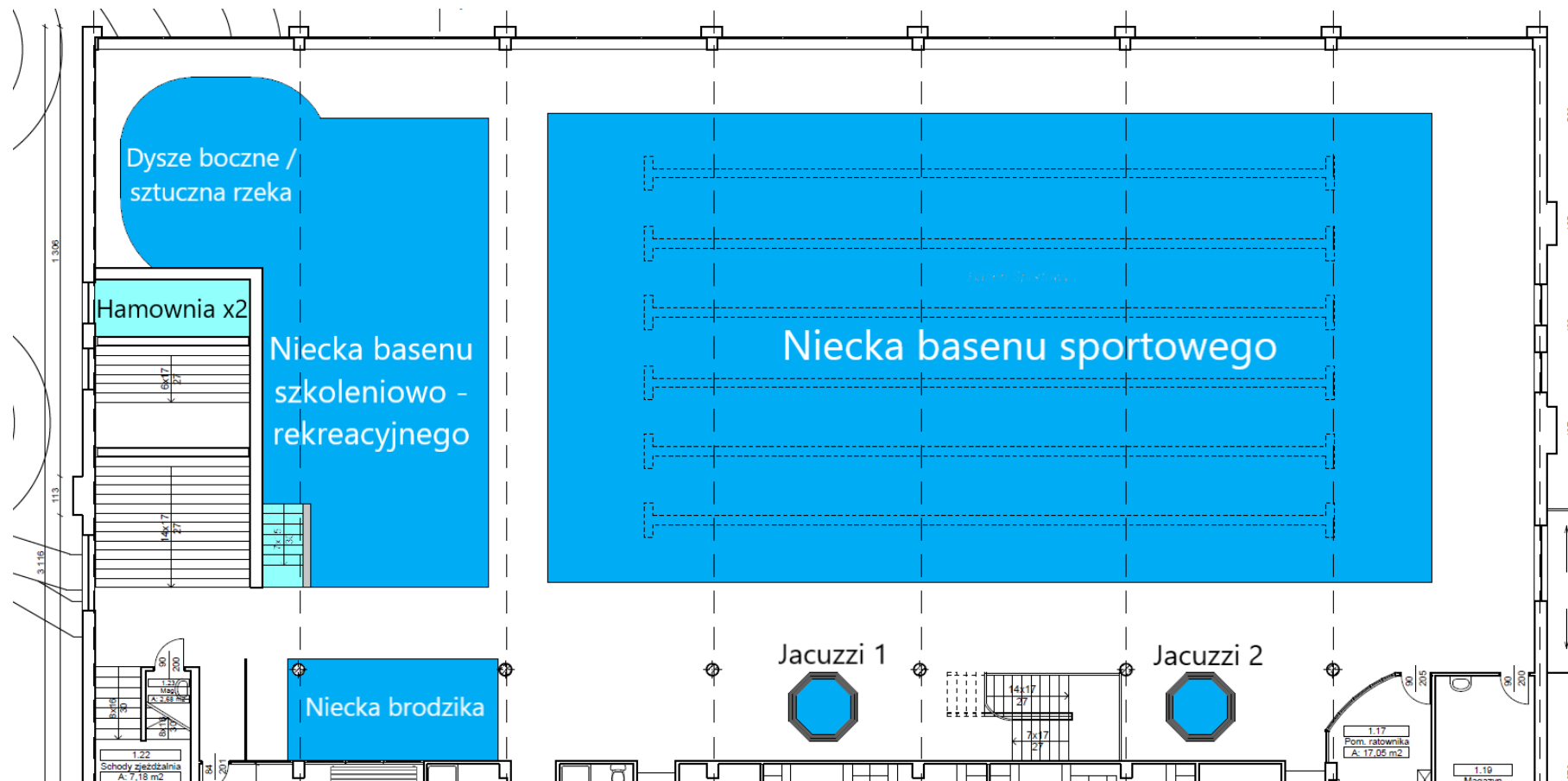


ORGANIZACJA RATOWNICTWA WODNEGO NA PŁYWALNI PROCEDURY DZIAŁAŃ RATOWNICZYCH

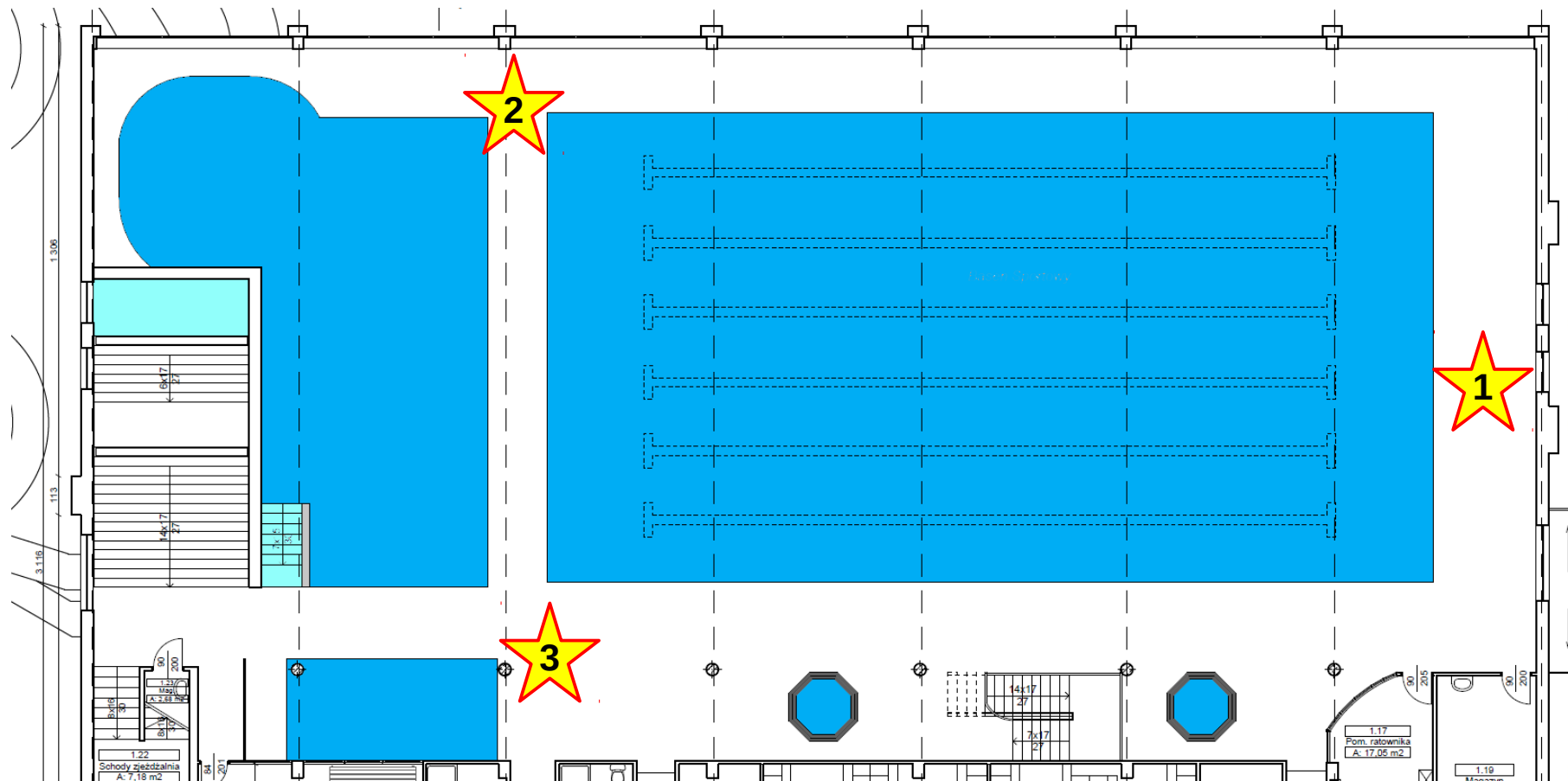
W tym załączniku zostały zawarte najważniejsze informacje związane z pracą ratowników wodnych na pływalni będącej przedmiotem opracowania. Przedstawione schematy oraz opisy mają za zadanie sprecyzowanie następujących elementów:

- podział obszaru pływalni na strefy nadzoru przypadające na jednego ratownika
- określenie ilości stanowisk ratowniczych oraz ich rozmieszczenia
- działania wykonywane przez ratowników wodnych w zależności od strefy nadzoru
- schemat rotacji stanowisk ratowniczych
- wskazanie zaleceń dotyczących przerw podczas pracy ratowników
- określenie sygnałów ostrzegawczych – alarmowych
- zalecane procedury postępowania wypadkowego / prowadzenia akcji ratowniczej
- obowiązujące procedury z zakresu udzielania kwalifikowanej pierwszej pomocy
- ogólna procedura ewakuacji
- zalecane procedury postępowania w sytuacjach szczególnych:
 - x czasowe wyłączenie strefy z eksploatacji
 - x dezynfekcji powierzchni skażonych
 - x pomocy osobom niepełnosprawnym
 - x biologiczne / chemiczne skażenie wody
 - x wadliwe działanie atrakcji
 - x wejście grupy zorganizowanej
 - x usunięcie użytkownika stwarzającego zagrożenie
 - x zablokowanie w rurze zjazdowej
 - x zanik oświetlenia / prądu na hali basenowej

Poglądowy schemat hali basenowej



Plan rozmieszczenia stanowisk ratowniczych



OMÓWIENIE STREF NADZORU

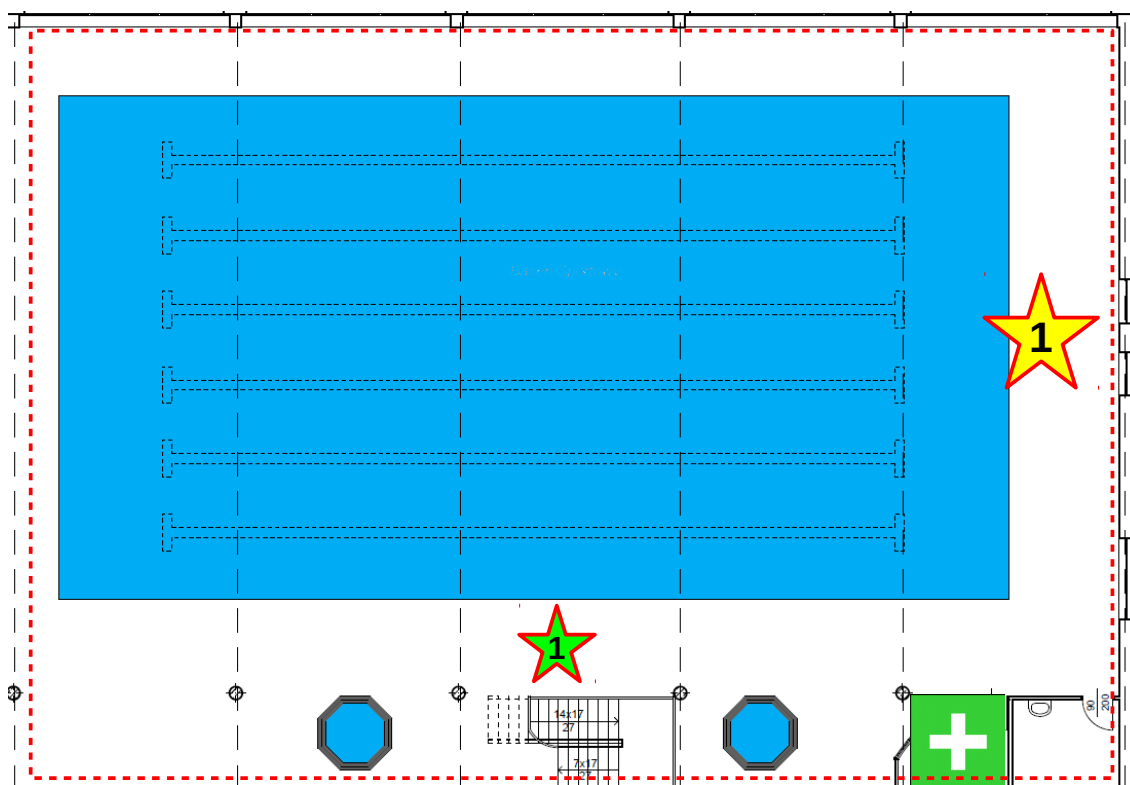
Przedstawione powyżej schematy hali basenowej pływalni, zostały wykonane na podstawie otrzymanego projektu wykonawczego. W poglądowej formie wskazują zalecane lokalizacje stanowisk ratowniczych. Dla wybranych stref nadzoru określone zostały również alternatywne zalecenia, mogące być przydatne w sytuacjach opisanych poniżej. Istotne jest, żeby obserwacja wyznaczonych obszarów wodnych (czerwona, przerywana linia) była wykonywana w sposób aktywny, dostosowany do aktualnie panujących warunków. Należy uwzględnić:

- ✓ ilość osób przebywających w danym miejscu jednocześnie,
- ✓ wiek użytkowników, umiejętności pływackie,
- ✓ ustawienie się odpowiednio do aktywności słonecznej,
- ✓ obserwację z pozycji, w której refleksy / odbicia światła od tafli wody nie utrudniają nadzoru,
- ✓ wykorzystanie okularów słonecznych o odpowiednich parametrach ochronnych (polaryzacja).

Zaproponowane w formie graficznej obszary nadzoru oraz rozmieszczenie stanowisk ratowniczych wynikają z dobrej praktyki ratowniczej oraz następujących zasad:

1. Obszar chroniony przez jednego ratownika wodnego nie przekracza 250 m² powierzchni wody.
2. W obszarze chronionym znajduje się co najwyżej jedna atrakcja wodna, o podwyższonym ryzyku wypadku.
3. W miarę możliwości strefy obszarów chronionych połączone są ze sobą.
4. Stanowiska zlokalizowane są w miejscu, z którego widać cały obszar chroniony.
5. Stanowiska usytuowane są w sposób umożliwiający w chwili wypadku szybki dostęp ratownika do całego obszaru wokół niecek basenowych.

Strefa basenu sportowego Stanowisko / Ratownik 1



Zakres nadzoru:

- obszar / powierzchnia niecki basenu sportowego (6 torów pływackich o długości 25 m)
- w sytuacjach wystąpienia zagrożenia / niebezpieczeństwa – teren przyległy
- w tym wanny z hydromasażem znajdujące się po stronie szatni / wejścia na halę basenową

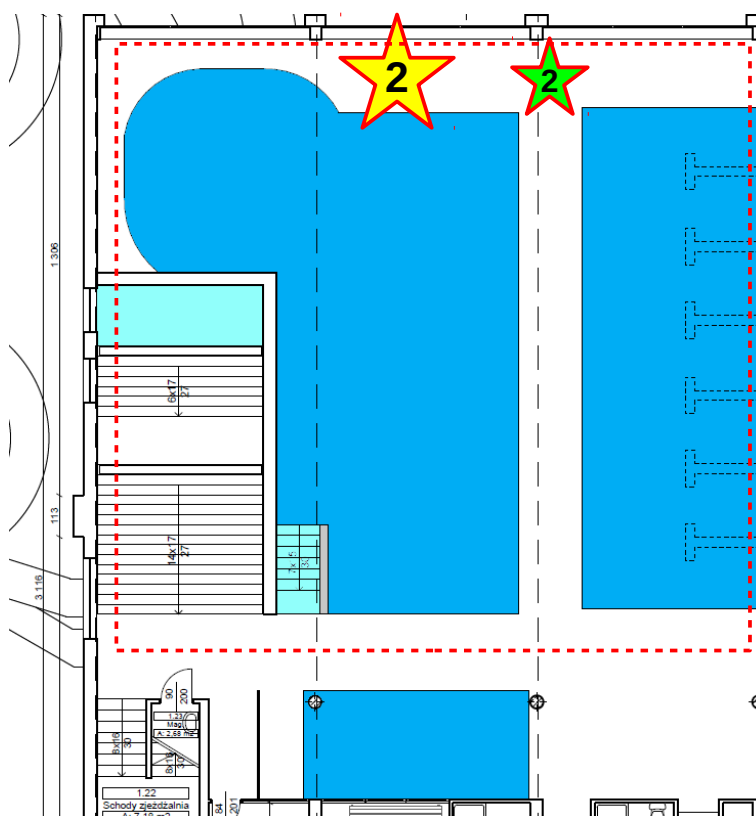
Zalecenia:

- stała lokalizacja stanowiska ratowniczego po głębokiej stronie (1,85 m) niecki (zgodnie ze schematem) – w połowie szerokości niecki
- alternatywna lokalizacja stanowiska ratowniczego w połowie długości niecki, od strony szatni / wejścia na halę basenową
- * istotna jest odpowiednia dla ustawienia stanowiska szerokość posadzki / przejścia
- ze względu na charakter niecki basenowej (duży obszar, głębokość i pojawiające się na wodzie refleksy świetlne) zaleca się wyposażenie strefy w podwyższone stanowisko ratownicze mające na celu zwiększenia możliwości obserwacji przez ratownika

Dodatkowe zadania:

- aktywna współpraca z instruktorami pływania (zwłaszcza podczas zajęć szkolnych oraz popołudniowych grup zorganizowanych)
- dbanie o porządek w zakresie rezerwacji torów oraz informowanie klientów o tym fakcie
- kontrola przestrzegania zakazu skakania do wody
- kontrola przestrzegania zakazu biegania przez użytkowników

Strefa basenu do nauki pływania / rekreacyjnego Stanowisko / Ratownik 2



Zakres nadzoru:

- obszar niecki basenu do nauki pływania / rekreacyjnego
- w tym atrakcja rwąca / sztuczna rzeka
- fragment niecki basenu sportowego – po stronie głębokości 1,35 m
- za pomocą lustra nadzór nad hamownią zjeżdżalni
- drabinki oraz schody wejściowe do niecki
- w sytuacjach wystąpienia zagrożenia / niebezpieczeństwa – teren przyległy

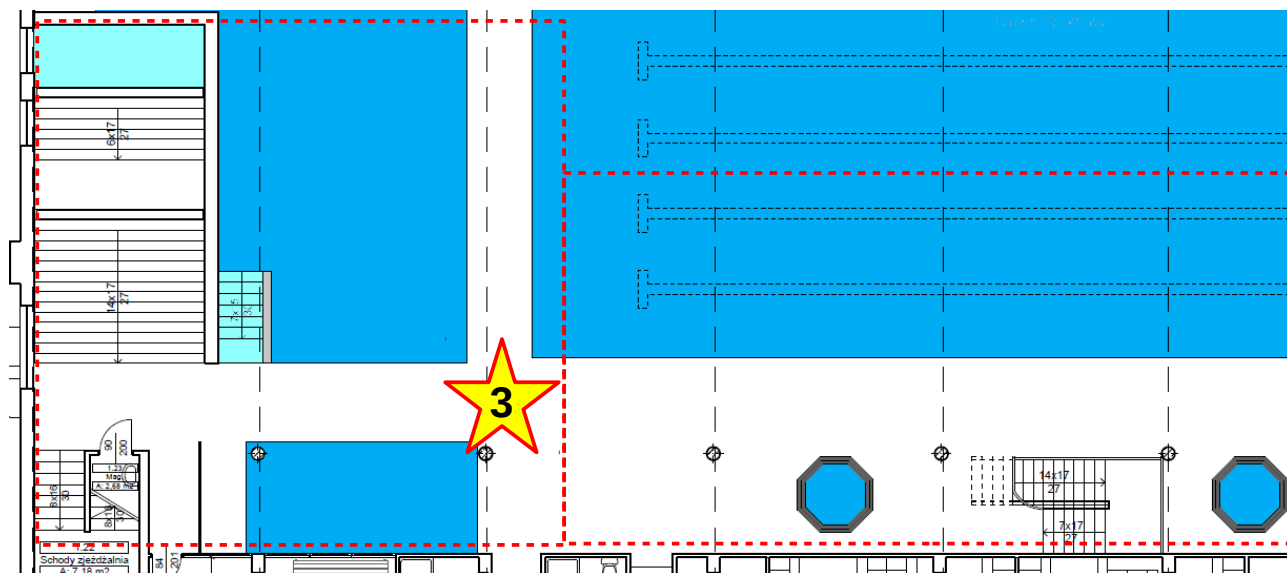
Zalecenia:

- lokalizacja stanowiska ratowniczego od strony okien, przy atrakcji rwąca rzeka – zgodnie ze schematem
- alternatywnie stanowisko może znaleźć się bliżej przejścia pomiędzy nieckami basenowymi
- ze względu na charakter niecki basenowej (umiarkowana powierzchnia, *martwe pola* oraz pojawiające się na wodzie refleksy świetlne) i znajdujących się w strefie atrakcji wodnych (rzeka) zaleca się ustawienie w tym miejscu podwyższonego stanowiska ratowniczego w celu zwiększenia możliwości obserwacji przez ratownika

Dodatkowe zadania:

- wsparcie instruktorów prowadzących zajęcia z grupami młodszych dzieci
- czuwanie nad obecnością opiekunów przy dzieciach
- kontrola przestrzegania zakazu biegania przez użytkowników
- kontrola przestrzegania zakazu skakania do wody
- regulowanie pracy atrakcji wodnych / masaży

Strefa hamowni zjeżdżalni / okolica brodzika **Stanowisko / Ratownik 3**



Zakres nadzoru:

- fragment niecki basenu do nauki pływania / rekreacyjnego
- niecka brodzika dla dzieci (w tym zjeżdżalnia słoń)
- oznaczony na schemacie obszar niecki basenu sportowego – dwa skrajne tory od strony szatni
- obszar / strefa hamowni zjeżdżalni
- wanny z hydromasażem
- w sytuacjach wystąpienia zagrożenia / niebezpieczeństwa – teren przyległy

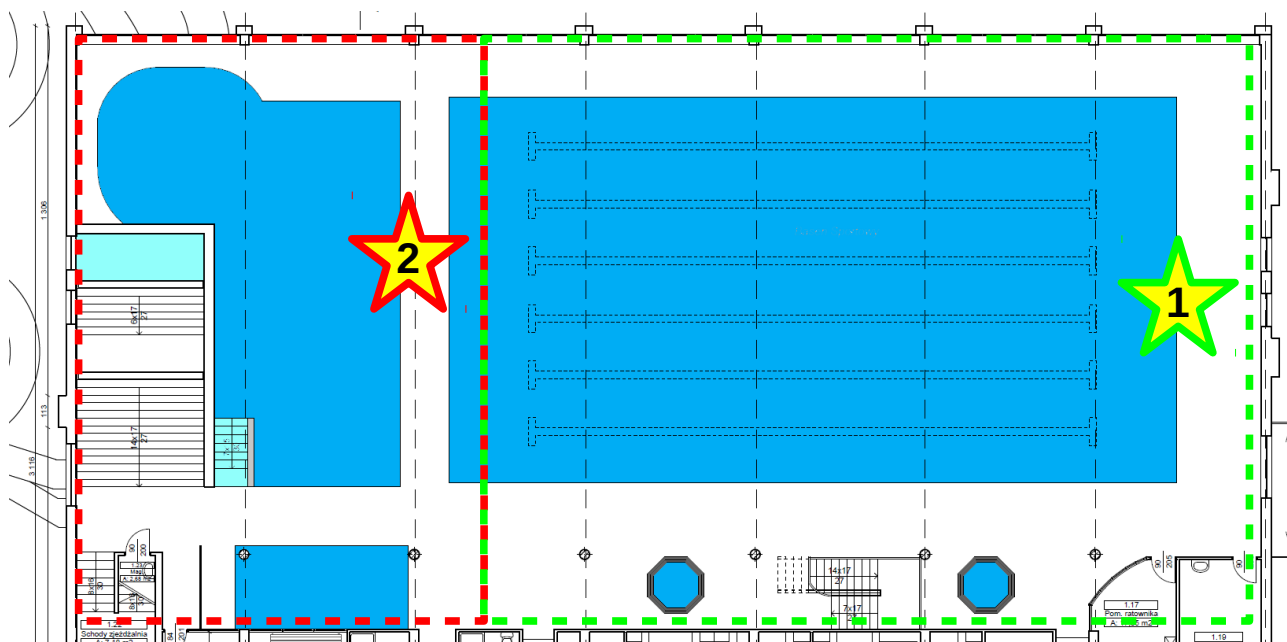
Zalecenia:

- z uwagi na dużą ilość atrakcji / urządzeń znajdujących się w zakresie tego obszaru nadzoru, wskazane będzie wykonywanie aktywnej kontroli strefy poprzez rutynowe obejście

Dodatkowe zadania:

- aktywna praca z użytkownikami (pilnowanie sprawnego opuszczania okolicy wylotu zjeżdżalni po wykonanym zjeździe)
- kontrola przepływu ilości osób na schodach
- dbanie o przestrzeganie zasad / regulaminu korzystania ze zjeżdżalni przez użytkowników
- czuwanie nad obecnością opiekunów przy dzieciach
- kontrola przestrzegania zakazu biegania przez użytkowników
- kontrola przestrzegania zakazu skakania do wody

Realizacja nadzoru podczas przerw ustalonych dla ratowników wodnych



Zalecenia:

- ratownicy wymieniają się strefami nadzoru zgodnie z ustalonym schematem rotacji stanowisk
- rotacja / wymiana stanowisk następuje co 30 minut, według opisanej kolejności
- schemat nie określa sztywno czasu realizacji przerw, przez ratowników wodnych pełniących dyżur

- dobra praktyka ratownicza wskazuje, że przerwa związana z wyłączeniem jednego ratownika na czas od 20 do 30 minut, może zostać wykorzystana wyłącznie przy zachowaniu odpowiednich warunków na hali basenowej
- ratownik, jako pracownik na samodzielnym stanowisku, ma obowiązek zweryfikowania, czy w danym momencie istnieje możliwość skorzystania z przysługującej mu przerwy (np. oceniając ilość użytkowników w podległej strefie / natężenie ruchu na hali basenowej / rodzaj prowadzonych zajęć grupowych)
- ilość przerw oraz czas ich trwania zostały określone na załączonym do opracowania schemacie rotacji stanowisk
- w trakcie korzystania z przerwy przez jednego z ratowników pełniących dyżur, pozostali stosują schemat obserwacji stref odpowiadający temu umieszczonemu powyżej
- fakt skorzystania z przysługującej przerwy należy odnotować w rejestrze przerw (element dziennika pracy ratowników)

Pływalnia Wodny Raj – Swarzędz
SCHEMAT ROTACJI STANOWISK

GODZINA	Stanowisko 1 Niecka basenu sportowego	Stanowisko 2 Niecka rekreacyjna	Stanowisko 3 Hamownia / brodzik	Przerwa	
06:15	Przygotowanie obiektu do pracy				I zmiana 8 godzin
06:30	1	2	3	2 x do 30 minut	
07:00	3	1	2		
07:30	2	3	1		
08:00	1	2	3		
08:30	3	1	2		
09:00	2	3	1		
09:30	1	2	3		
10:00	3	1	2		
10:30	2	3	1		
11:00	1	2	3		
11:30	3	1	2		
12:00	2	3	1		
12:30	1	2	3		
13:00	3	1	2		II zmiana 8 godzin
13:30	2	3	1	2 x do 30 minut	
14:00	1	2	3		
14:30	3	1	2		
15:00	2	3	1		
15:30	1	2	3		
16:00	3	1	2		
16:30	2	3	1		
17:00	1	2	3		
17:30	3	1	2		
18:00	2	3	1		
18:30	1	2	3		
19:00	3	1	2		
19:30	2	3	1		
20:00	1	2	3		
20:30	3	1	2		
21:00	2	3	1		
21:30	1	2	3		
22:00	3	1	2		
22:15	Zakończenie pracy obiektu				

OKREŚLENIE SYGNAŁÓW OSTRZEGAWCZYCH – ALARMOWYCH

1. Przyjmuje się, że sygnalizacją alarmową będzie długi sygnał dźwiękowy (trwający co najmniej 3 sekundy) wykonany gwizdkiem przez ratownika.
2. Przyjmuje się, że sygnalizacją ostrzegawczą (np. naruszenie postanowień regulaminu / reakcja na niebezpieczne zachowania) będzie krótki sygnał dźwiękowy wykonany gwizdkiem.
3. Przyjmuje się, że sygnalizacją może być również przekaz głosowy lub za pomocą tuby akustycznej.

Ogólna procedura postępowania wypadkowego dla ratowników

1. Ratownik przebywający w strefie zdarzenia ogłasza alarm długim gwizdkiem (3 sekundy).

2. Informuje pozostałych ratowników o wypadku (łączność radiowa).

3. Komunikat powinien określać:

- wypadek na... (strefa / miejsce / opis zdarzenia)
- uszkodzony... (szybka ocena stanu)

Informacja musi być podana czytelnie i wyraźnie – w razie potrzeby powtórzona!

4. Jeżeli niezbędne jest zabezpieczenie jednej z niecek, ratownik wykonuje ewakuację obecnych tam ludzi z wody.

5. Następnie ratownik przystępuje do prowadzenia działań ratowniczych.

Procedury ratownicze z zakresu kwalifikowanej pierwszej pomocy.

6. Równolegle, jeden z pozostałych pełniących dyżur ratowników, sprawnie przekazuje pracownikom obsługi klienta informację o zdarzeniu na hali basenowej – w zależności od rodzaju wypadku (doznanego urazu) ratownik podejmuje decyzję o wezwaniu Zespołu Ratownictwa Medycznego.

7. Po zakończeniu prowadzenia akcji, ratownicy sporządzają odpowiednią dokumentację ze zdarzenia (wpis do rejestru działań ratowniczych / dziennika pracy ratowników).

8. Następnie kierownik zmiany przekazuje informację o zdarzeniu do administracji / osoby odpowiedzialnej po stronie obiektu.

Procedura postępowania dla ratownika w strefie nr 1 (niecka / obszar basenu sportowego)

1. **Ratownik** przebywający na **stanowisku nr 1** ogłasza alarm długim gwizdkiem (3 sekundy).

2. Informuje pozostałych ratowników o zdarzeniu (łączność radiowa).

3. Komunikat powinien określać:

- wypadek na... (strefa / miejsce / opis zdarzenia)
- poszkodowany... (szybka ocena stanu)

Informacja musi być podana czytelnie i wyraźnie – w razie potrzeby powtórzona!

4. **Ratownik nr 1** przystępuje do prowadzenia działań ratowniczych.

Procedury ratownicze z zakresu kwalifikowanej pierwszej pomocy.

5. **Ratownik na stanowisku nr 2:**

- przeprowadza ewakuację niecki basenu nauki pływania
- obejmuje nadzór nad strefą ratownika prowadzącego akcję i przeprowadza ewakuację niecki basenu sportowego
- następnie włącza się do prowadzenia działań ratowniczych

6. **Ratownik na stanowisku nr 3:**

- przeprowadza ewakuację hamowni zjeżdżalni oraz brodzika
- zamyka dostęp do schodów zjeżdżalni za pomocą łańcuszka / liny z informacją o zakazie wstępu
- sprawnie kieruje się na miejsce zdarzenia ze sprzętem medycznym i pomaga w prowadzeniu akcji

7. Równolegle, jeżeli charakter zdarzenia tego wymaga, **ratownik nr 3** przekazuje pracownikom obsługi klienta informację o wypadku na hali basenowej – w zależności od rodzaju wypadku (doznanego urazu) ratownik podejmuje decyzję o wezwaniu Zespołu Ratownictwa Medycznego.

8. Po zakończeniu prowadzenia działań ratowniczych sporządza się odpowiednią dokumentację ze zdarzenia (wpis do rejestru działań ratowniczych / dziennika pracy ratowników).

9. **Ratownik nr 1** przekazuje informację o zdarzeniu do administracji / osoby odpowiedzialnej po stronie obiektu.

Procedura postępowania dla ratownika w strefie nr 2 (niecka / obszar basenu do nauki pływania)

1. **Ratownik** przebywający na **stanowisku nr 2** ogłasza alarm długim gwizdkiem (3 sekundy).

2. Informuje pozostałych ratowników o zdarzeniu (łączność radiowa).

3. Komunikat powinien określać:

- wypadek na... (strefa / miejsce / opis zdarzenia)
- poszkodowany... (szybka ocena stanu)

Informacja musi być podana czytelnie i wyraźnie – w razie potrzeby powtórzona!

4. **Ratownik nr 2** przystępuje do prowadzenia działań ratowniczych.

Procedury ratownicze z zakresu kwalifikowanej pierwszej pomocy.

5. **Ratownik na stanowisku nr 1:**

- przeprowadza ewakuację niecki basenu sportowego
- obejmuje nadzór nad strefą ratownika prowadzącego akcję i przeprowadza ewakuację niecki basenu do nauki pływania
- następnie włącza się do prowadzenia działań ratowniczych

6. **Ratownik na stanowisku nr 3:**

- przeprowadza ewakuację hamowni zjeżdżalni oraz brodzika
- zamyka dostęp do schodów zjeżdżalni za pomocą łańcuszka / liny z informacją o zakazie wstępu
- sprawnie kieruje się na miejsce zdarzenia ze sprzętem medycznym i pomaga w prowadzeniu akcji

7. Równolegle, jeżeli charakter zdarzenia tego wymaga, **ratownik nr 3** przekazuje pracownikom obsługi klienta informację o wypadku na hali basenowej – w zależności od rodzaju wypadku (doznanego urazu) ratownik podejmuje decyzję o wezwaniu Zespołu Ratownictwa Medycznego.

8. Po zakończeniu prowadzenia działań ratowniczych sporządza się odpowiednią dokumentację ze zdarzenia (wpis do rejestru działań ratowniczych / dziennika pracy ratowników).

9. **Ratownik nr 2** przekazuje informację o zdarzeniu do administracji / osoby odpowiedzialnej po stronie obiektu.

Procedura postępowania dla ratownika w strefie nr 3 (obszar hamowni zjeżdżalni / okolica brodzika)

1. **Ratownik** przebywający na **stanowisku nr 3** ogłasza alarm długim gwizdkiem (3 sekundy).

2. Informuje pozostałych ratowników o zdarzeniu (łączność radiowa).

3. Komunikat powinien określać:

- wypadek na... (strefa / miejsce / opis zdarzenia)
- uszkodzony... (szybka ocena stanu)

Informacja musi być podana czytelnie i wyraźnie – w razie potrzeby powtórzona!

4. **Ratownik nr 3** przystępuje do prowadzenia działań ratowniczych.

Procedury ratownicze z zakresu kwalifikowanej pierwszej pomocy.

5. **Ratownik na stanowisku nr 2:**

- przeprowadza ewakuację niecki basenu do nauki pływania
- obejmuje nadzór nad strefą ratownika prowadzącego akcję i przeprowadza ewakuację obszar hamowni zjeżdżalni oraz brodzika
- zamyka dostęp do schodów zjeżdżalni za pomocą łańcuszka / liny z informacją o zakazie wstępu
- następnie włącza się do prowadzenia działań ratowniczych

6. **Ratownik na stanowisku nr 1:**

- przeprowadza ewakuację niecki basenu sportowego
- sprawnie kieruje się na miejsce zdarzenia ze sprzętem medycznym i pomaga w prowadzeniu akcji

7. Równolegle, jeżeli charakter zdarzenia tego wymaga, **ratownik nr 1** przekazuje pracownikom obsługi klienta informację o wypadku na hali basenowej – w zależności od rodzaju wypadku (doznanego urazu) ratownik podejmuje decyzję o wezwaniu Zespołu Ratownictwa Medycznego.

8. Po zakończeniu prowadzenia działań ratowniczych sporządza się odpowiednią dokumentację ze zdarzenia (wpis do rejestru działań ratowniczych / dziennika pracy ratowników).

9. **Ratownik nr 3** przekazuje informację o zdarzeniu do administracji / osoby odpowiedzialnej po stronie obiektu.

PROCEDURY

z zakresu udzielania

Kwalifikowanej **P**ierwszej **P**omocy

Na podstawie wytycznych obowiązujących
strażaków-ratowników

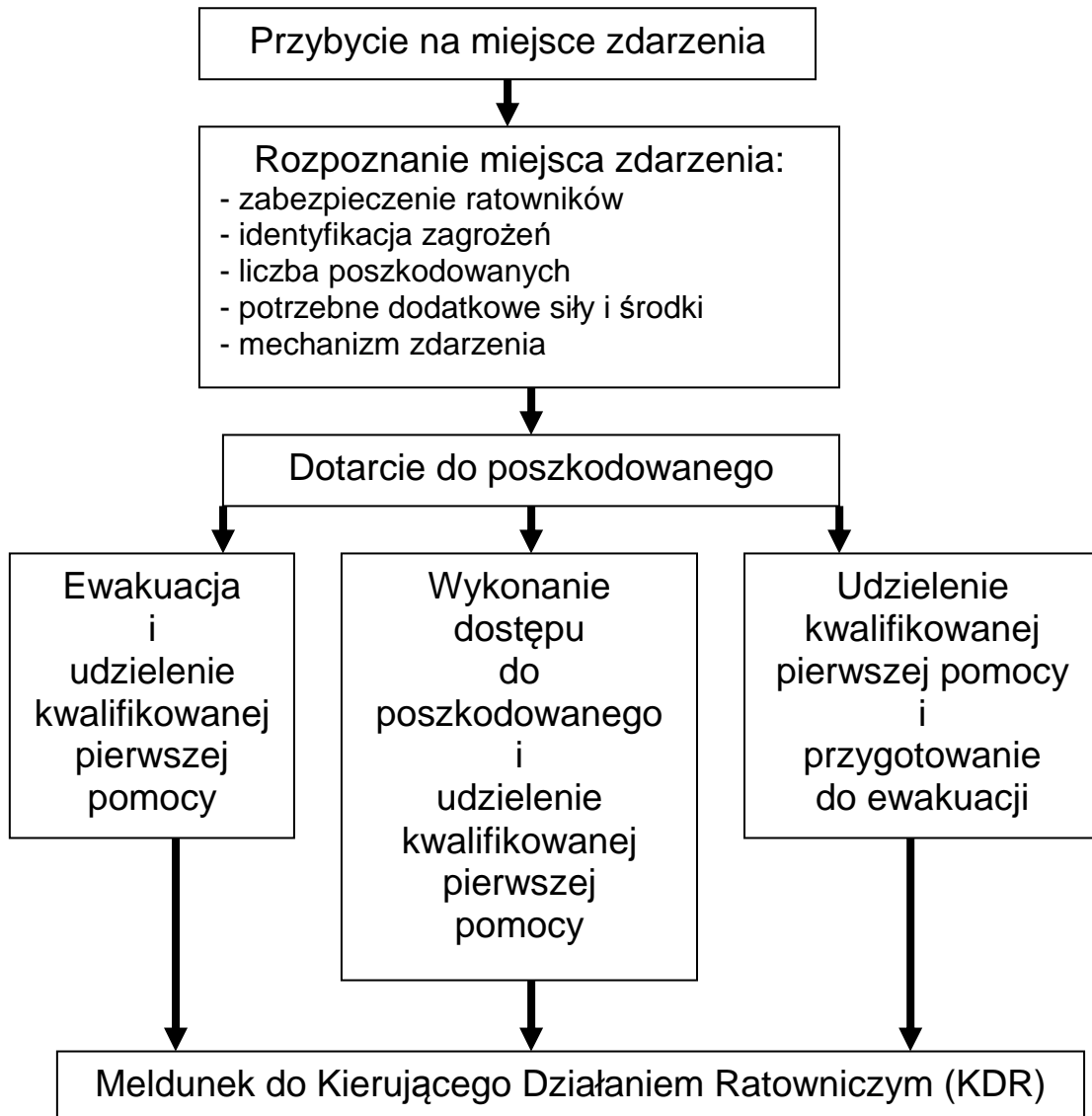
(Krajowy System Ratowniczo-Gaśniczy)

Procedury ratownicze z zakresu kwalifikowanej pierwszej pomocy

1. Sekwencja założeń taktycznych w ratownictwie medycznym
2. Sekwencja medycznych działań ratowniczych
3. Postępowanie w zatrzymaniu krążenia u dorosłych (RKO)
4. Postępowanie w zatrzymaniu krążenia u dzieci, niemowląt, noworodków (RKO)
5. Obrażenia i podejrzenie obrażeń głowy
6. Obrażenia i podejrzenie obrażeń kręgosłupa
7. Obrażenia i podejrzenie obrażeń klatki piersiowej
8. Obrażenia i podejrzenie obrażeń brzucha
9. Obrażenia i podejrzenie obrażeń miednicy
10. Obrażenia i podejrzenie obrażeń narządu ruchu
11. Rany
12. Amputacja urazowa
13. Wstrząs hipowolemiczny – postępowanie wstępne
14. Oparzenie termiczne
15. Oparzenie chemiczne
16. Zatrucie wziewne
17. Tonięcie
18. Wychłodzenie
19. Zaburzenia krążeniowo – oddechowe w stanach nieurazowych
20. Drgawki
21. Kobieta w widocznej ciąży w stanie zagrożenia życia/zdrowia
22. Wsparcie psychiczne

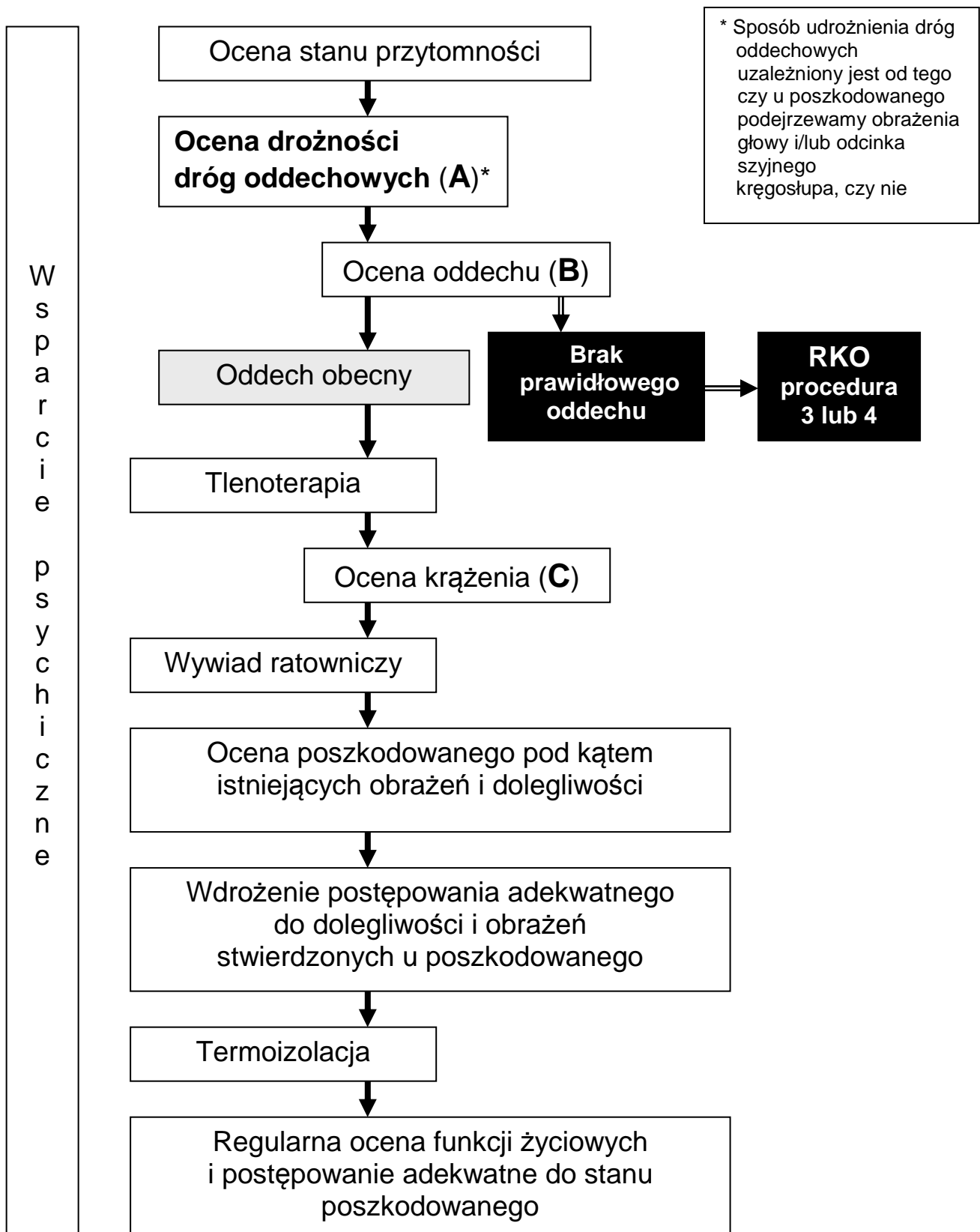
Sekwencja założeń taktycznych w ratownictwie medycznym

Procedura 1



Sekwencja medycznych działań ratowniczych

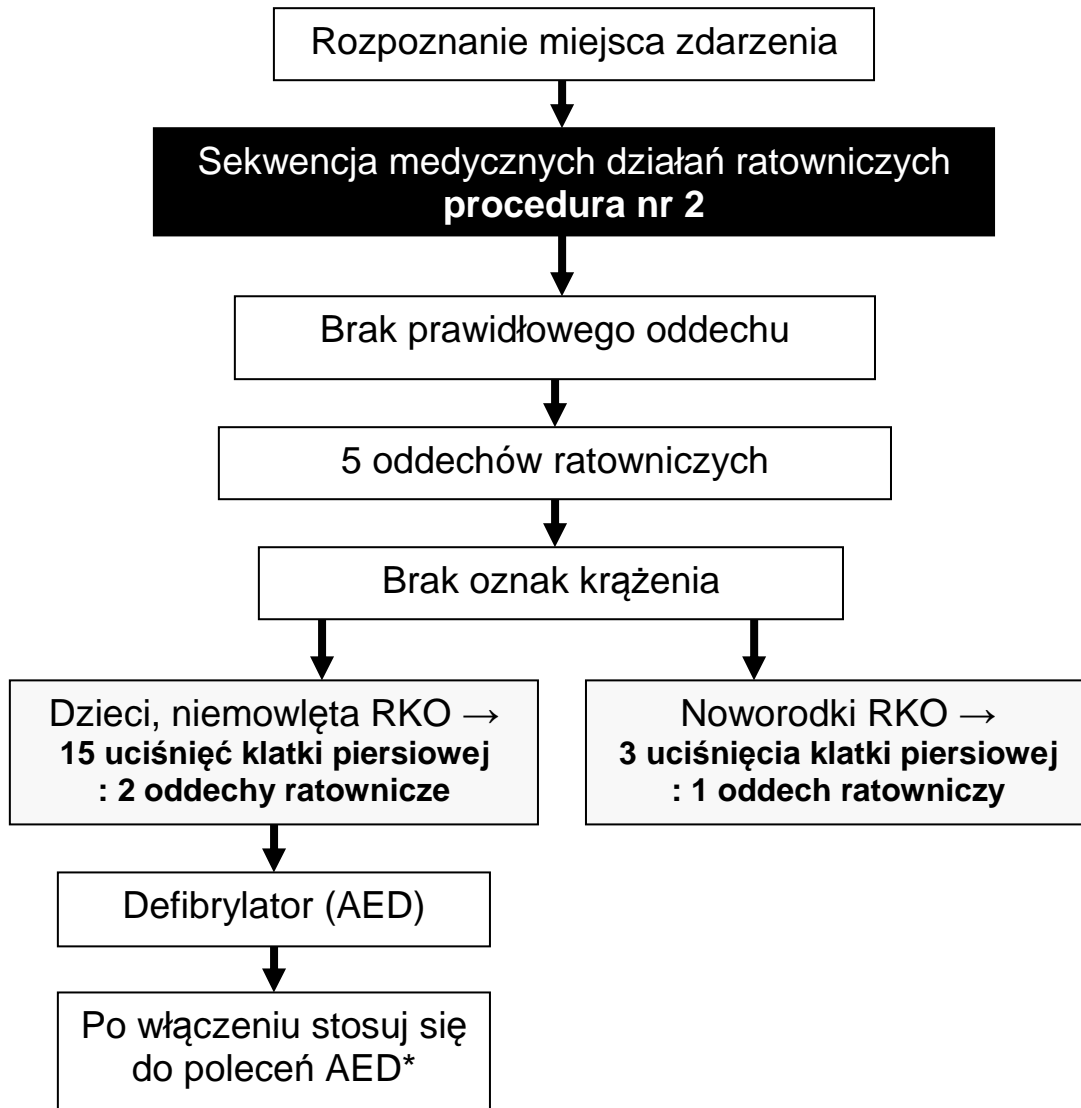
Procedura 2





Postępowanie w zatrzymaniu krążenia u dzieci, niemowląt, noworodków (RKO)

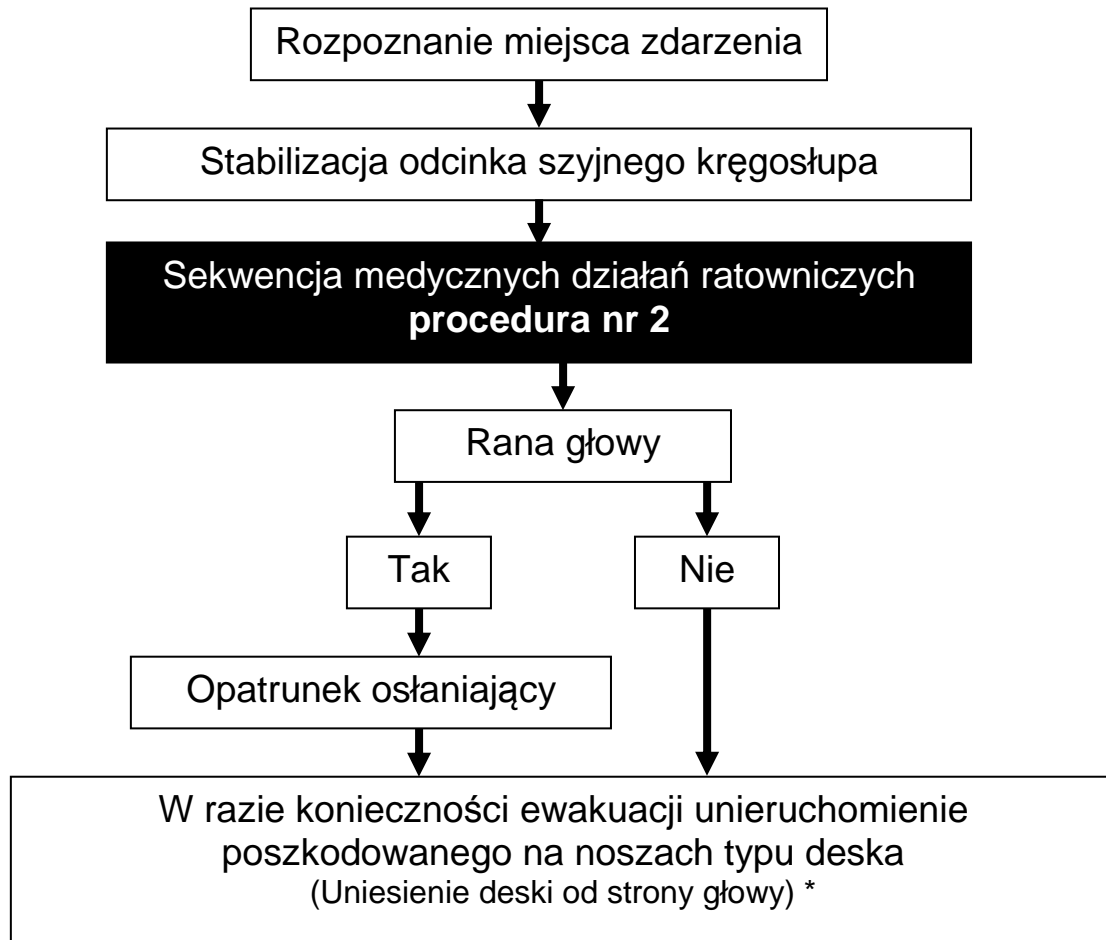
Procedura 4



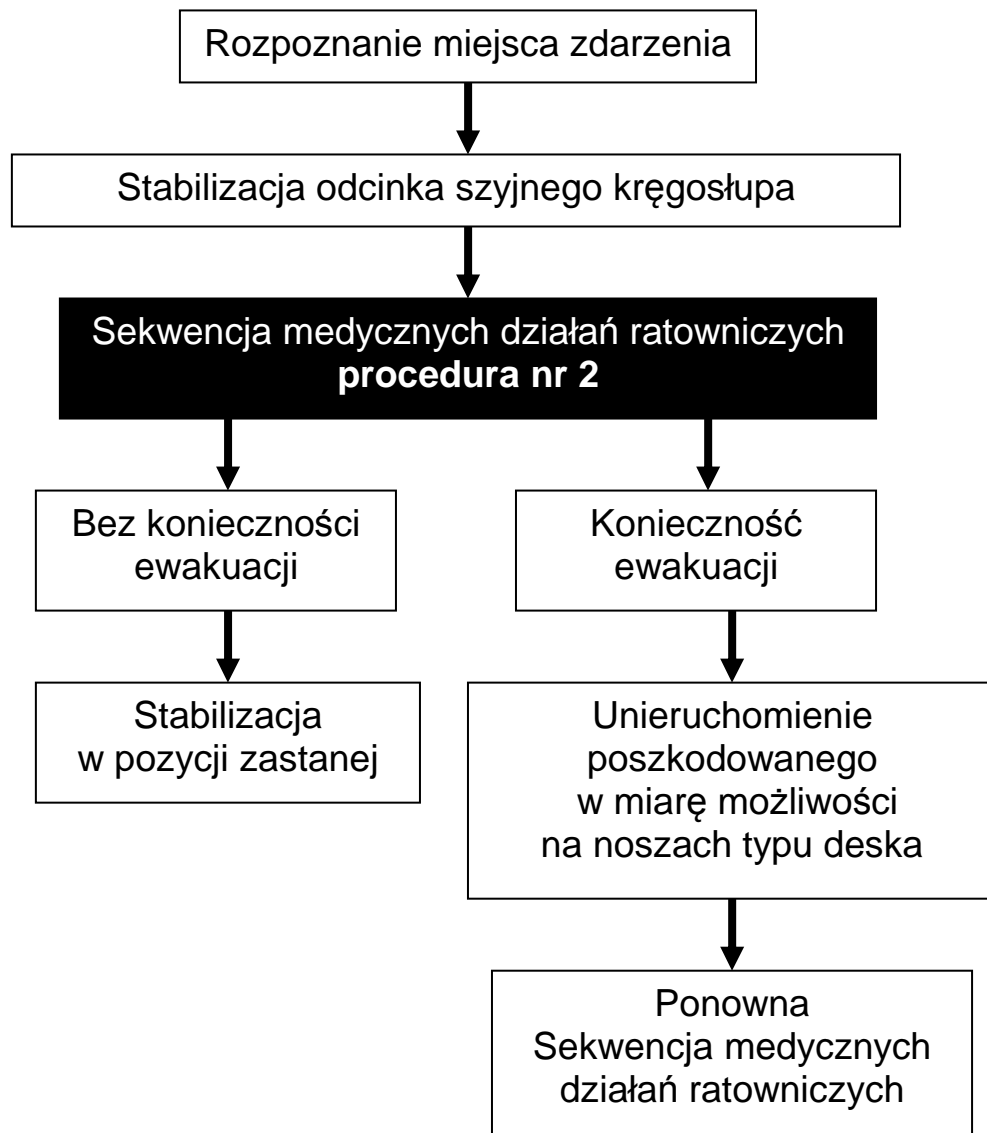
* Użycie AED zgodnie z zaleceniami producenta

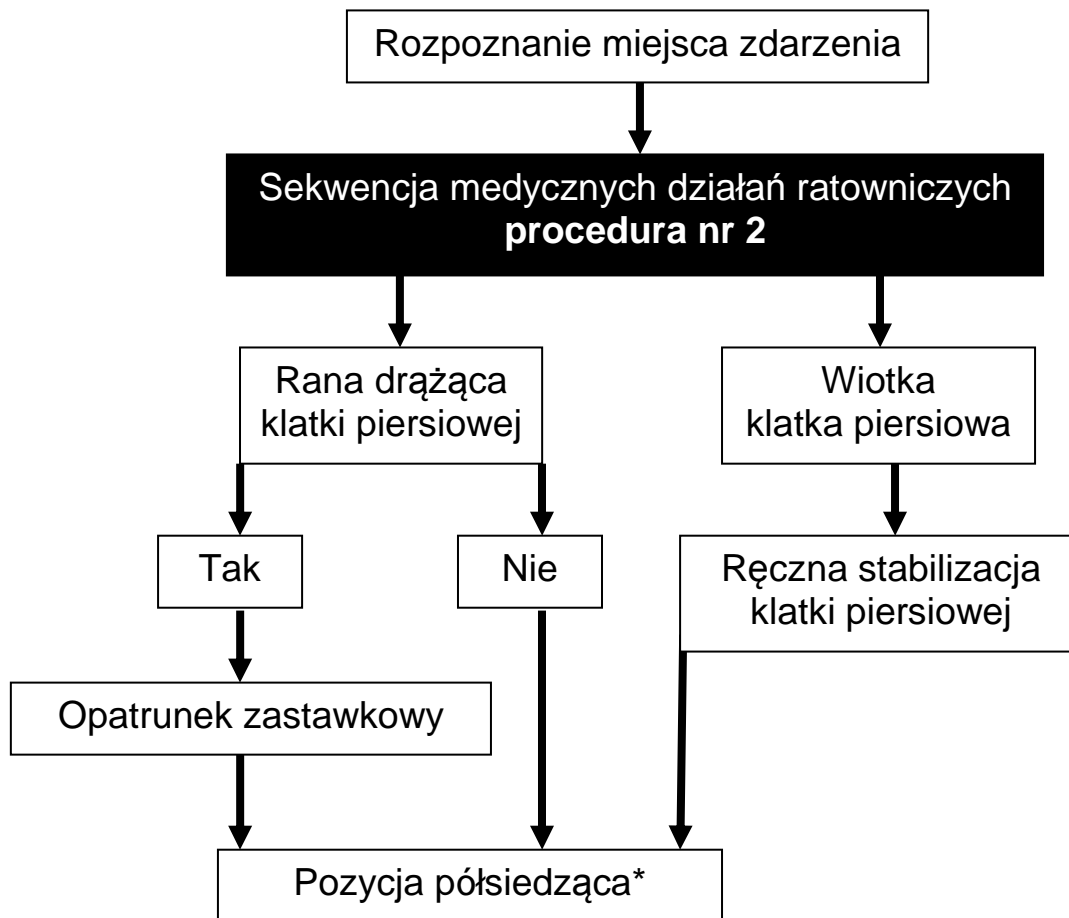
Obrażenia i podejrzenie obrażeń głowy

Procedura 5

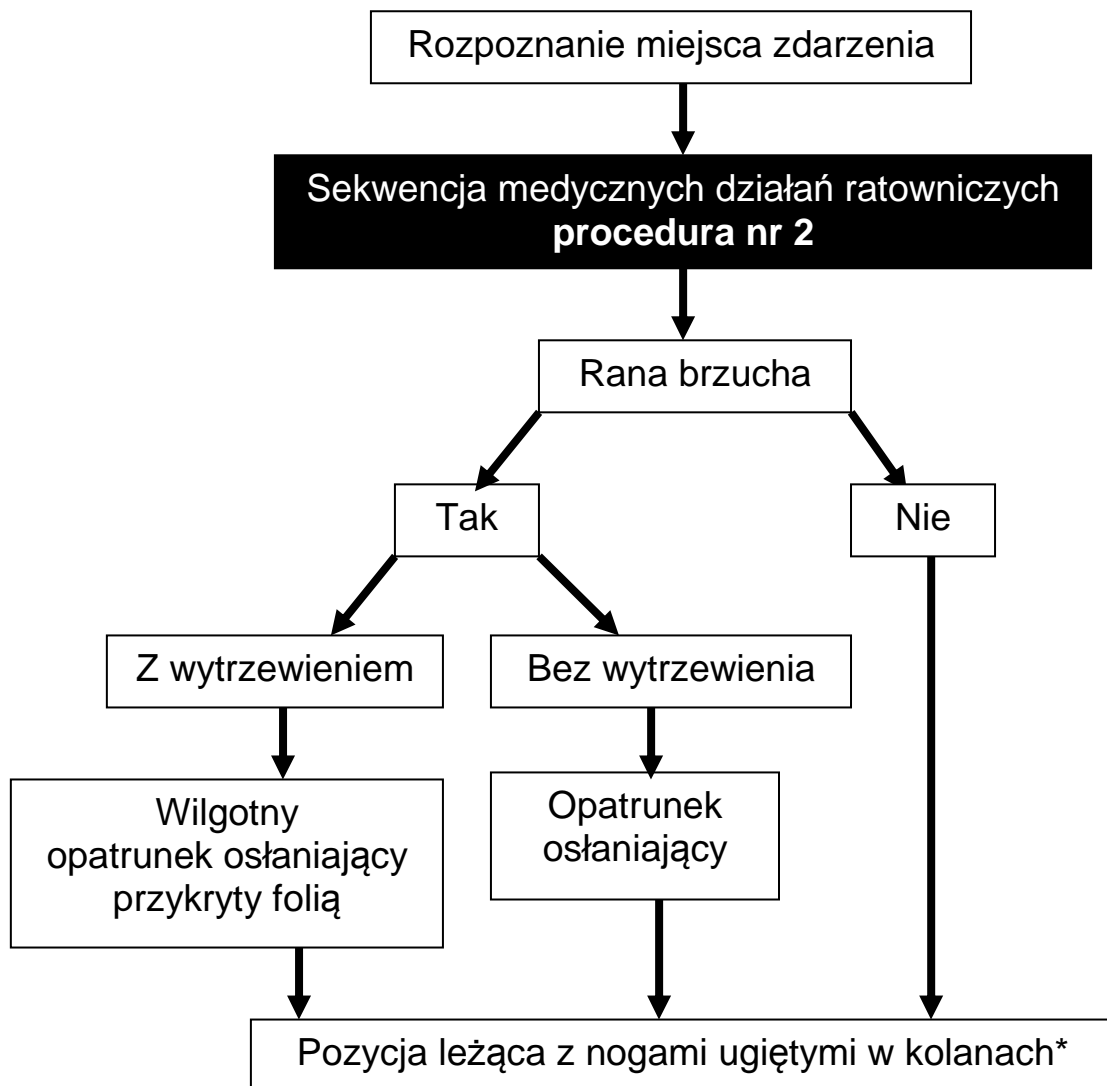


* W przypadku stwierdzenia u poszkodowanego objawów wstrząsu hipowolemicznego ułożenie deski na płasko

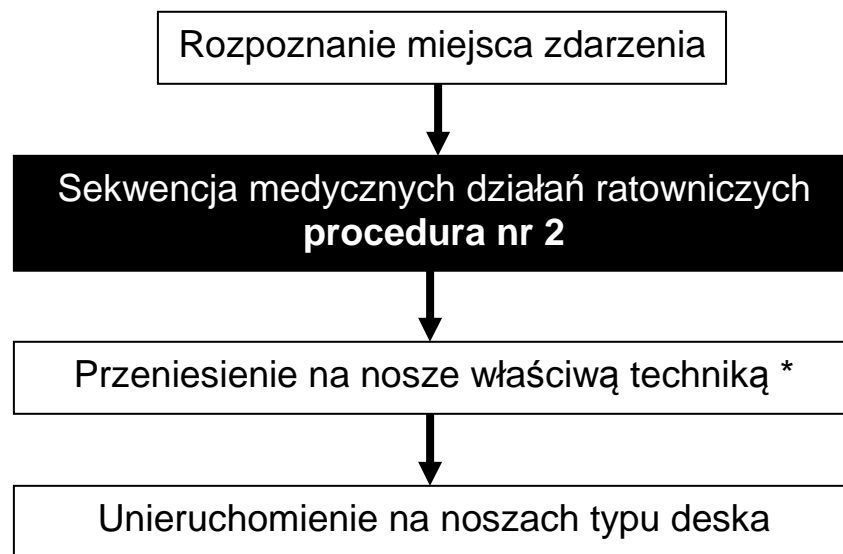




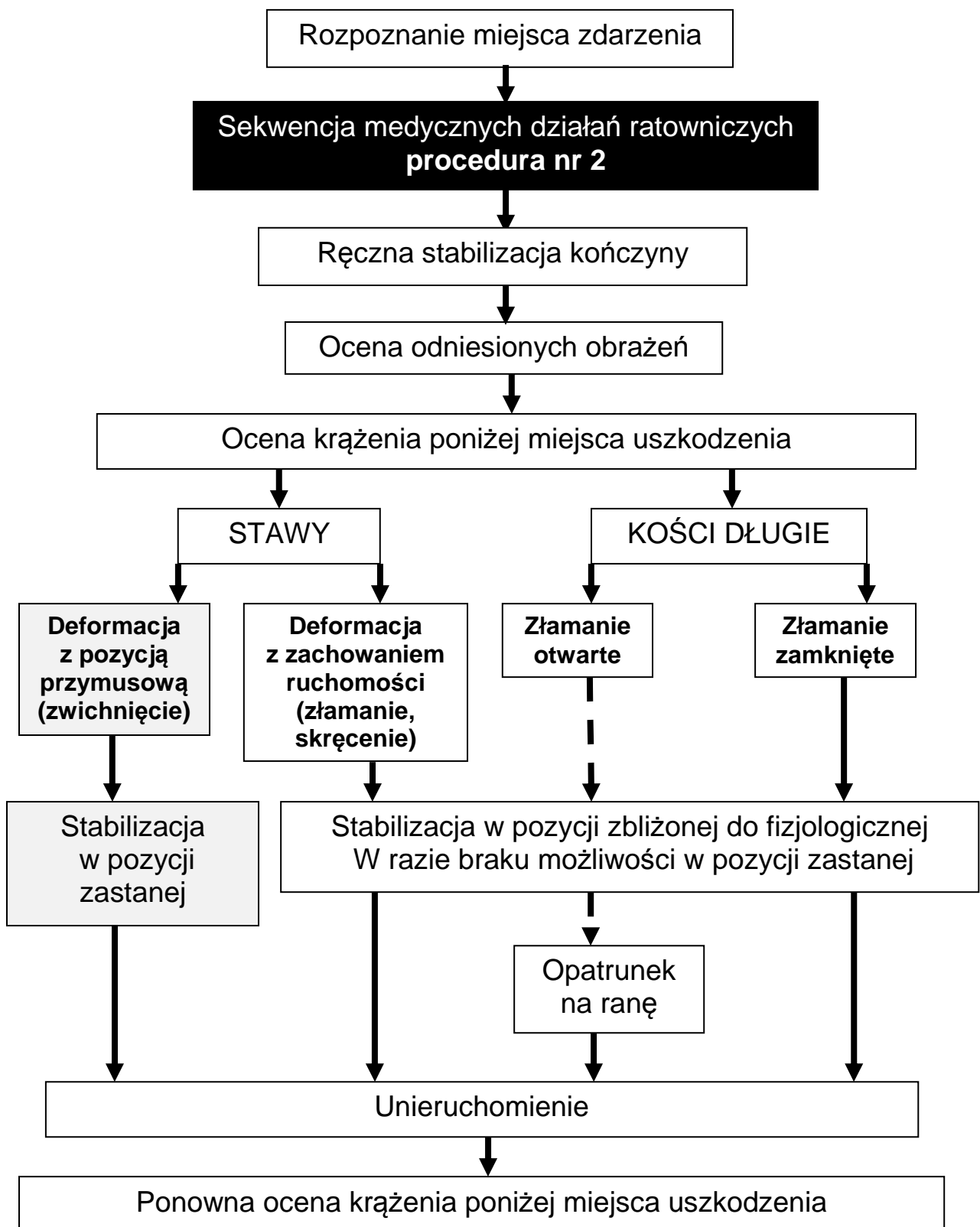
* W przypadku współistniejącego podejrzenia obrażenia głowy lub odcinka szyjnego kręgosłupa o ile uszkodzony został unieruchomiony na desce i nie występują objawy wstrząsu, deskę należy unieść od strony głowy w stosunku do podłoża

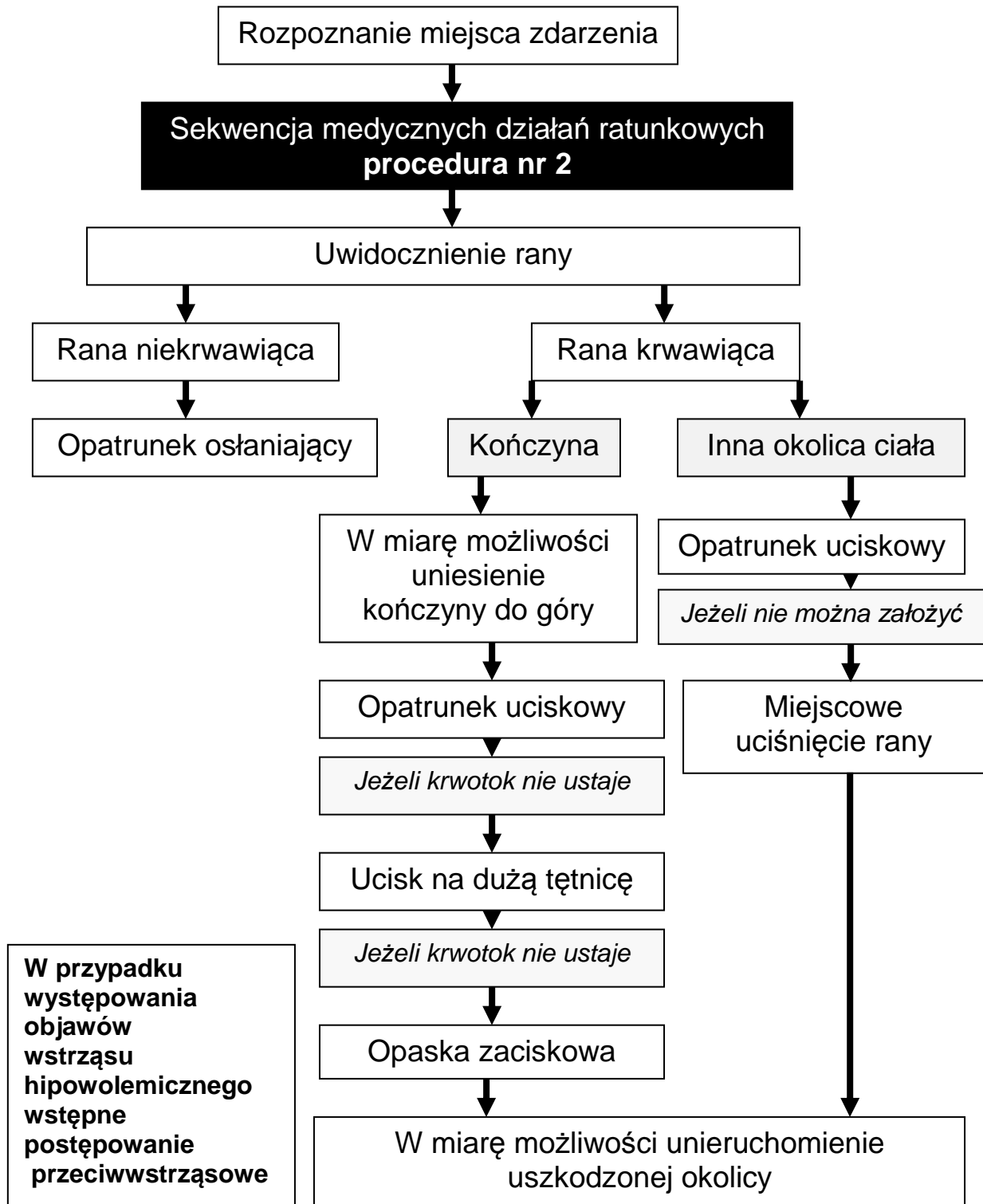


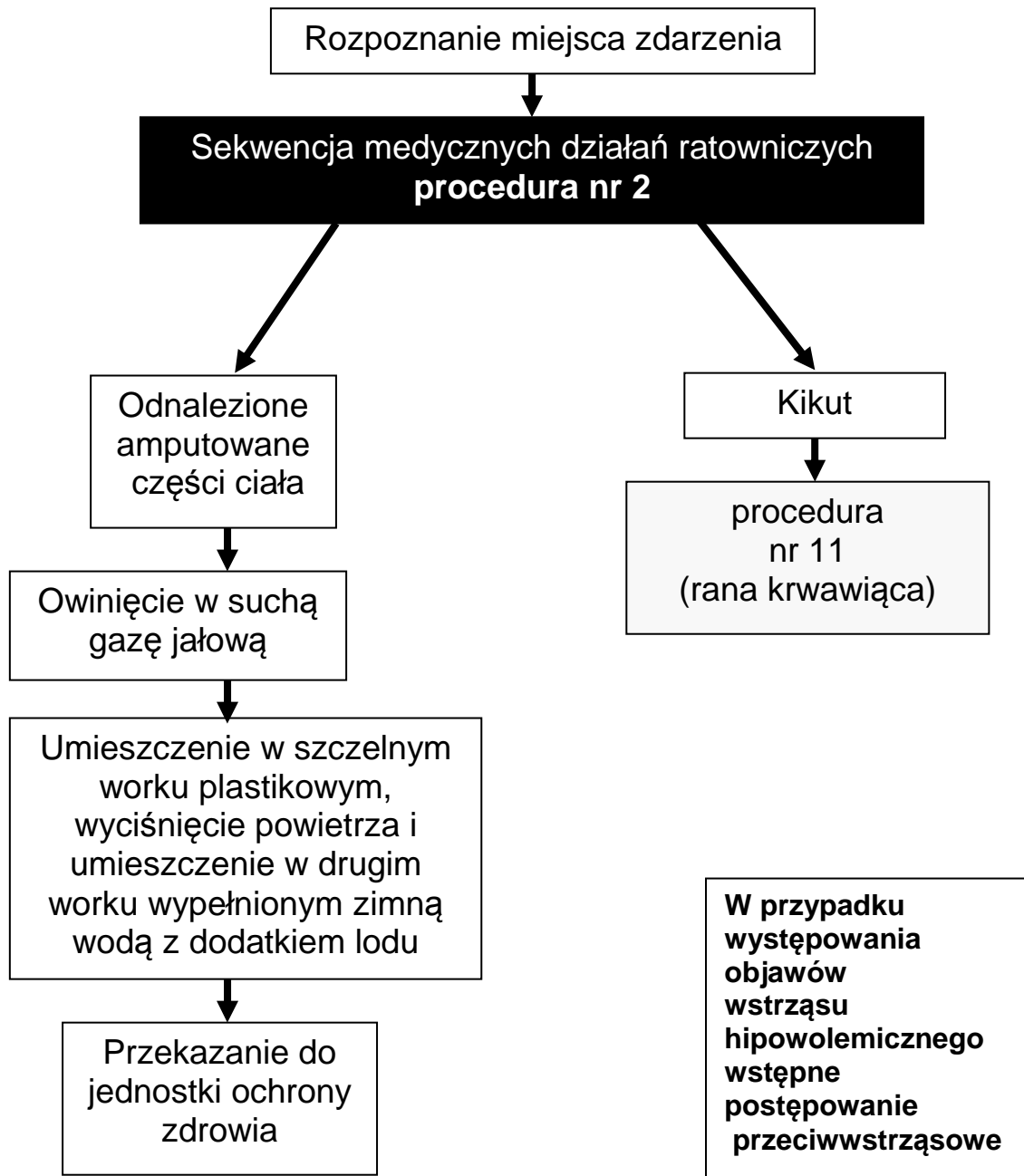
* W przypadku występowania objawów wstrząsu wstępne postępowanie przeciwwstrząsowe

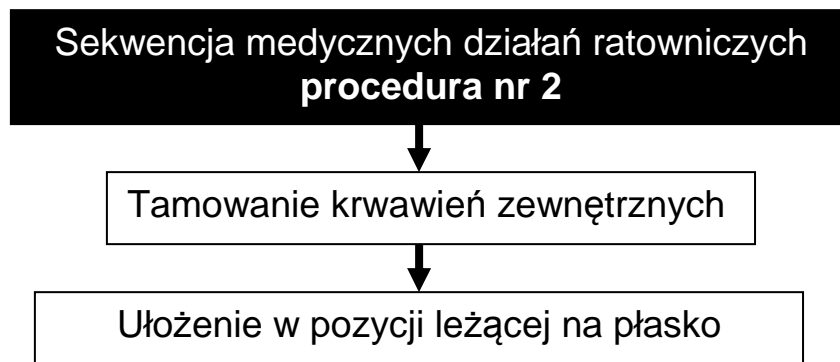


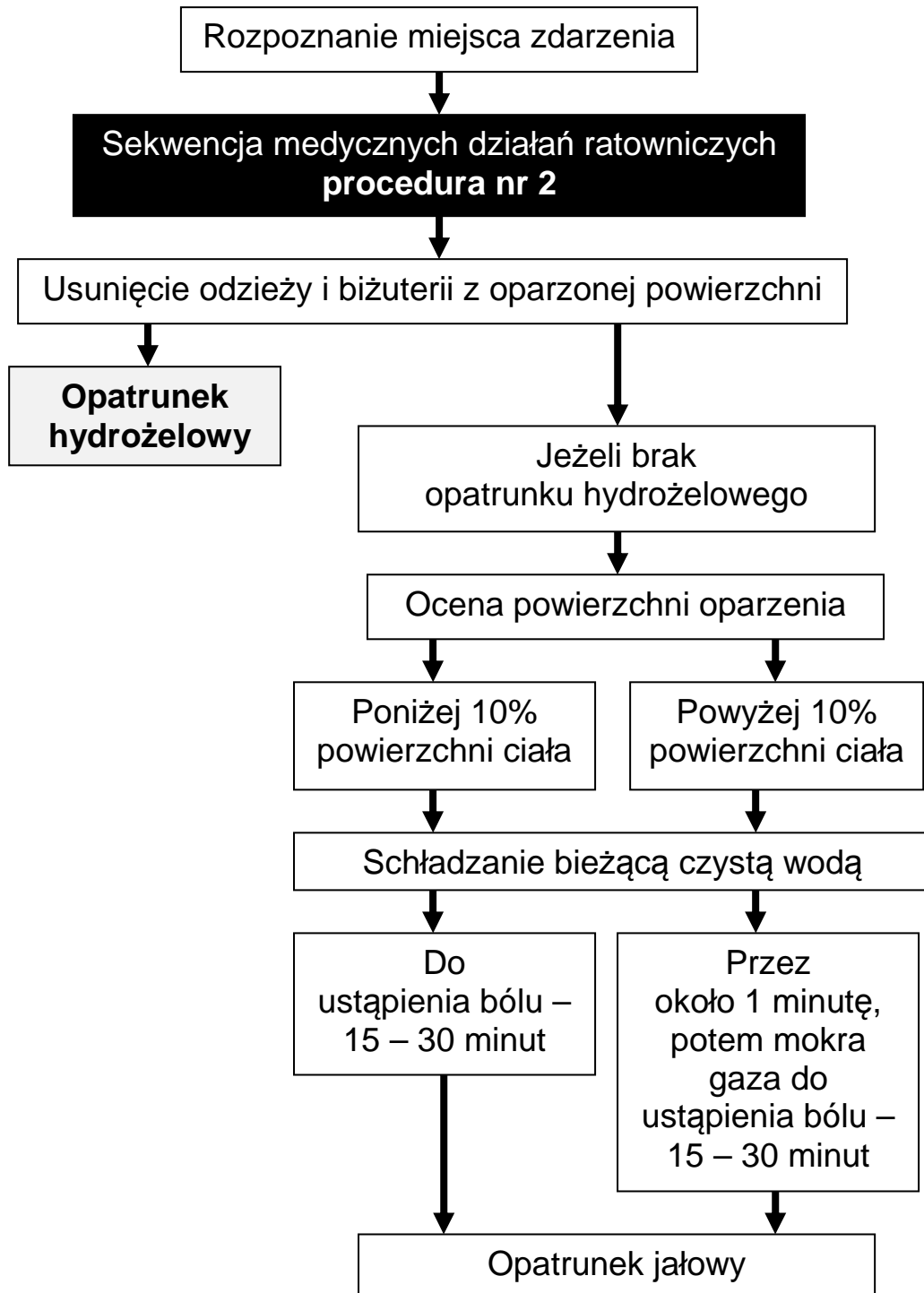
* Technika „rolowania” na nosze jest przeciwwskazana

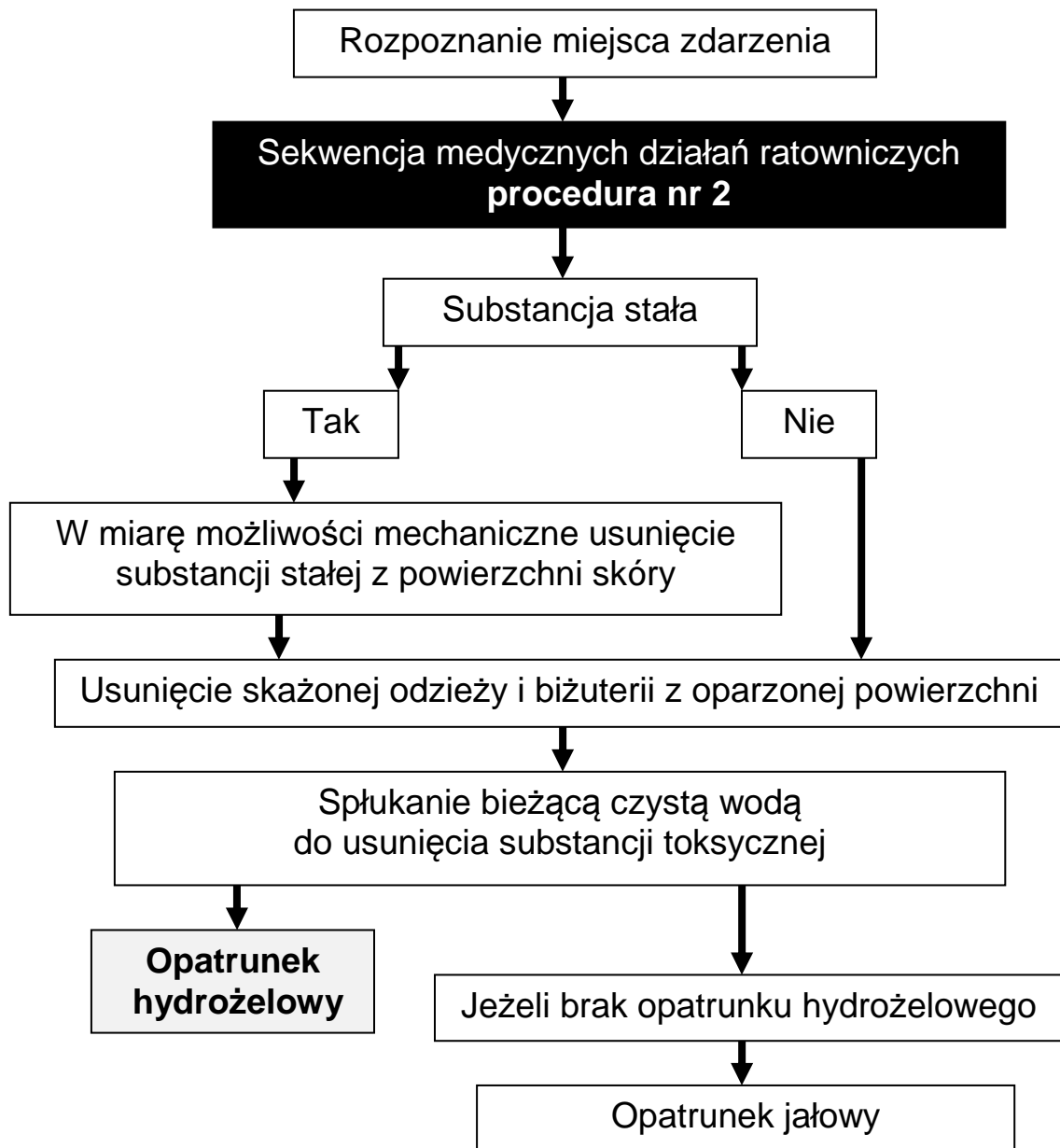


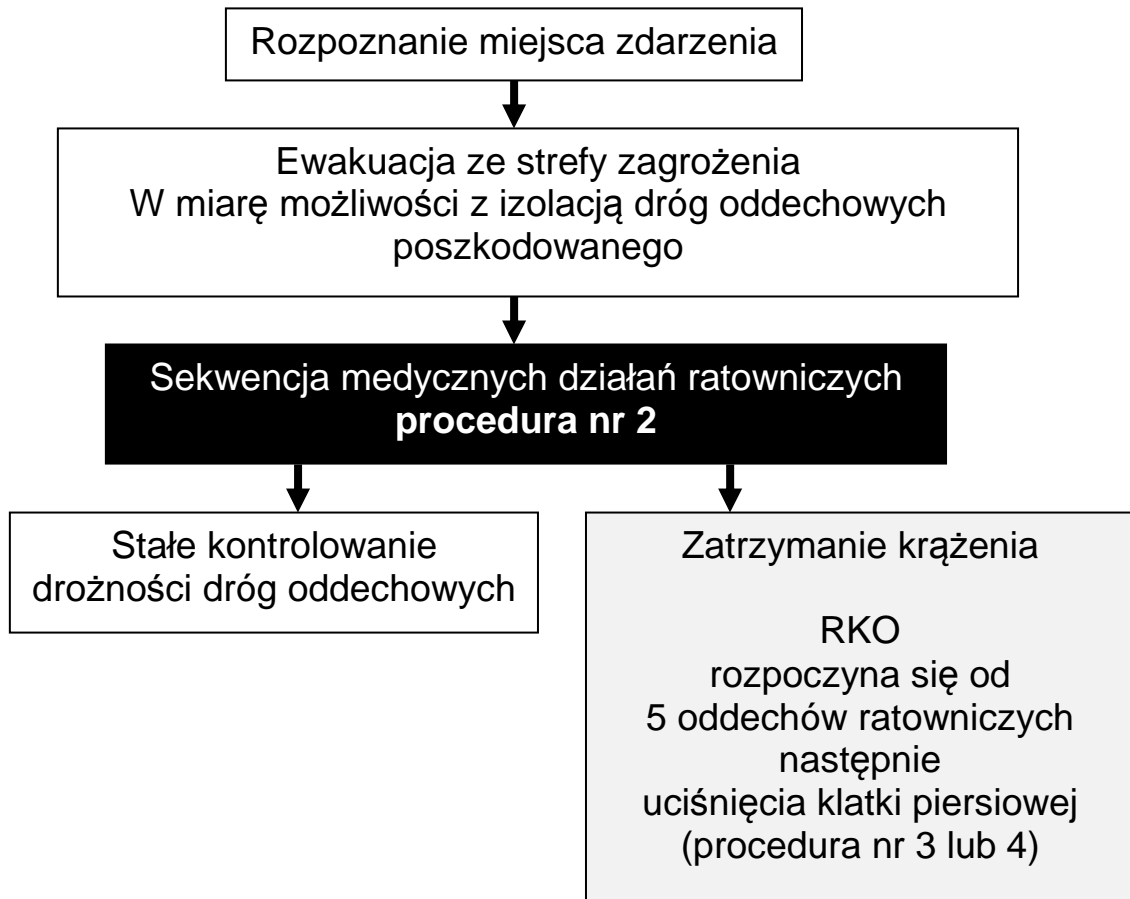


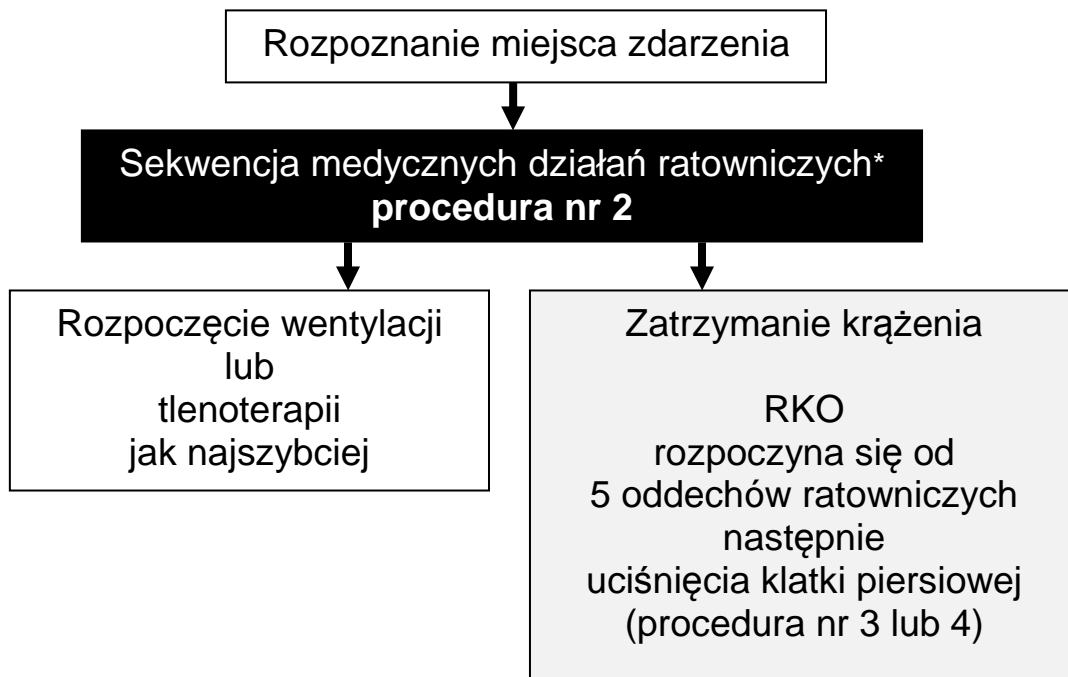




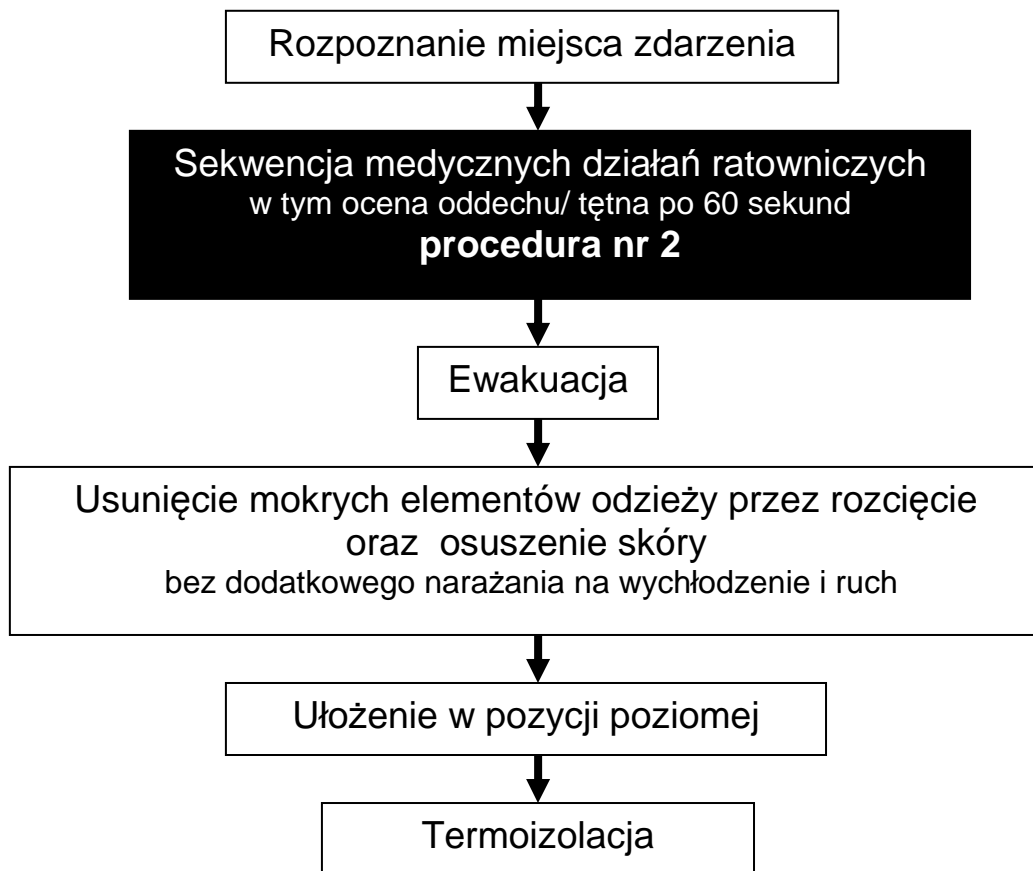


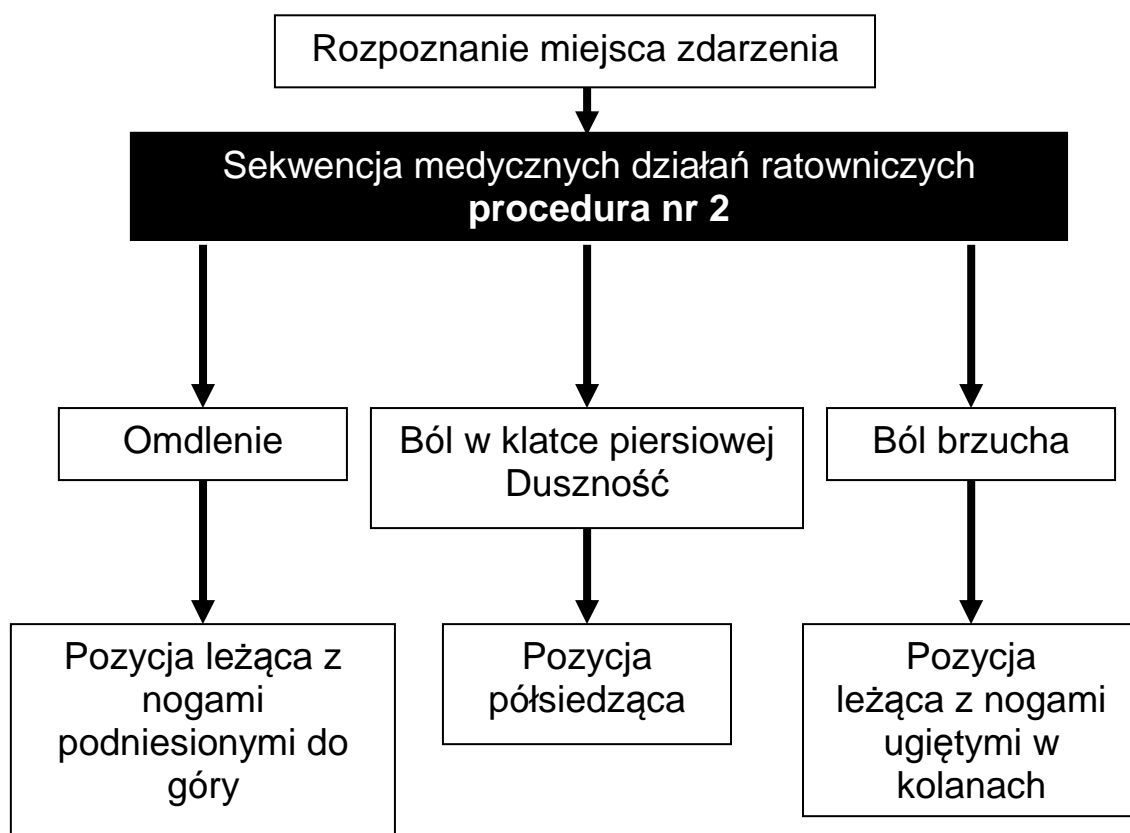


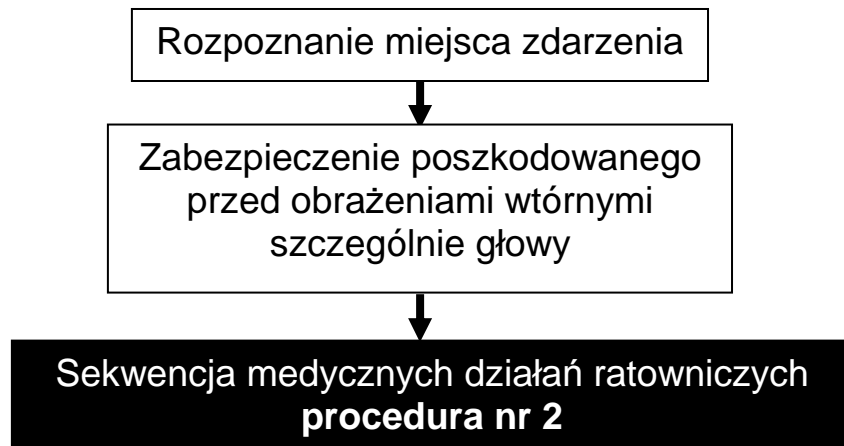


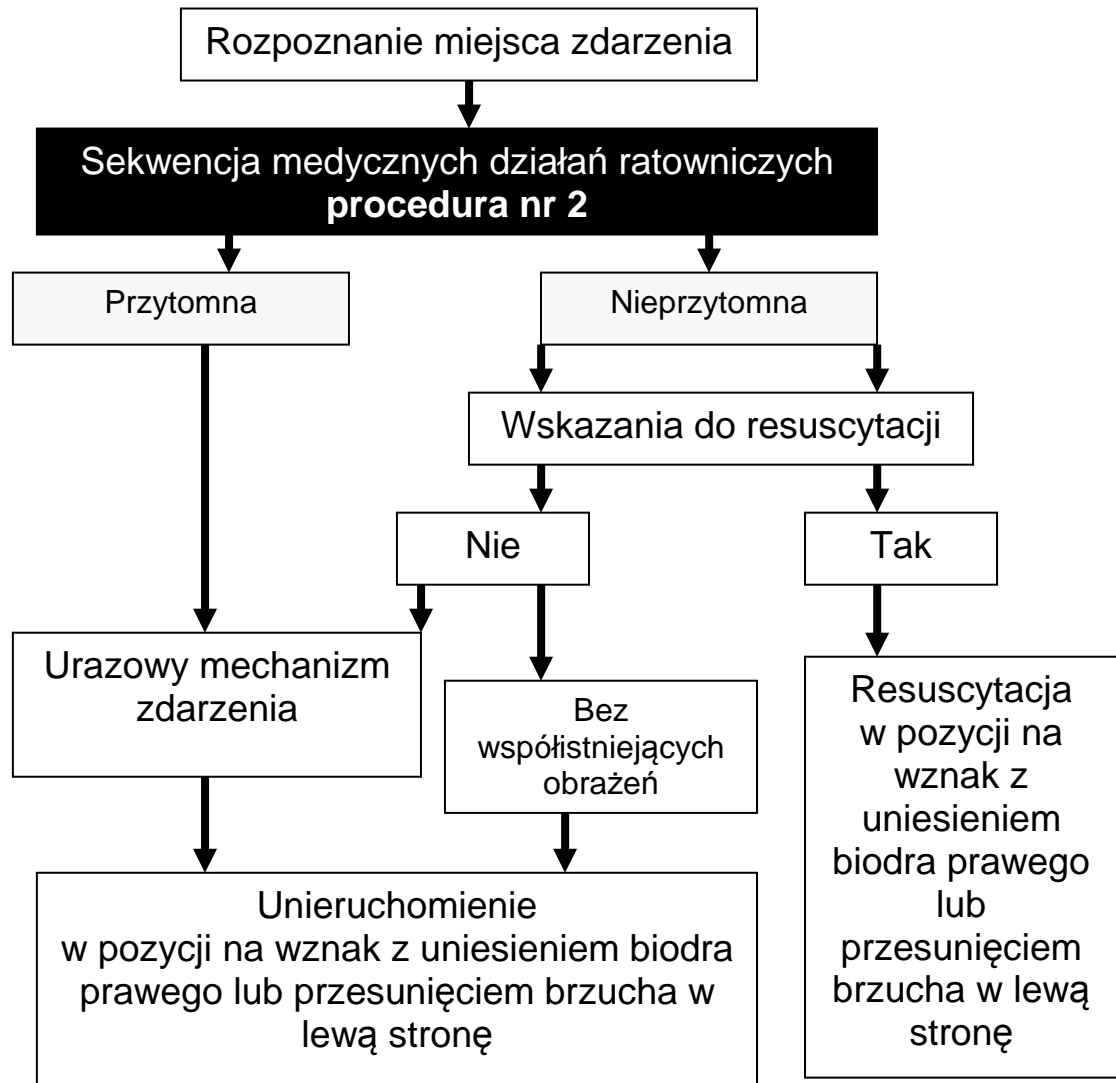


* Oceń obecność objawów wychłodzenia



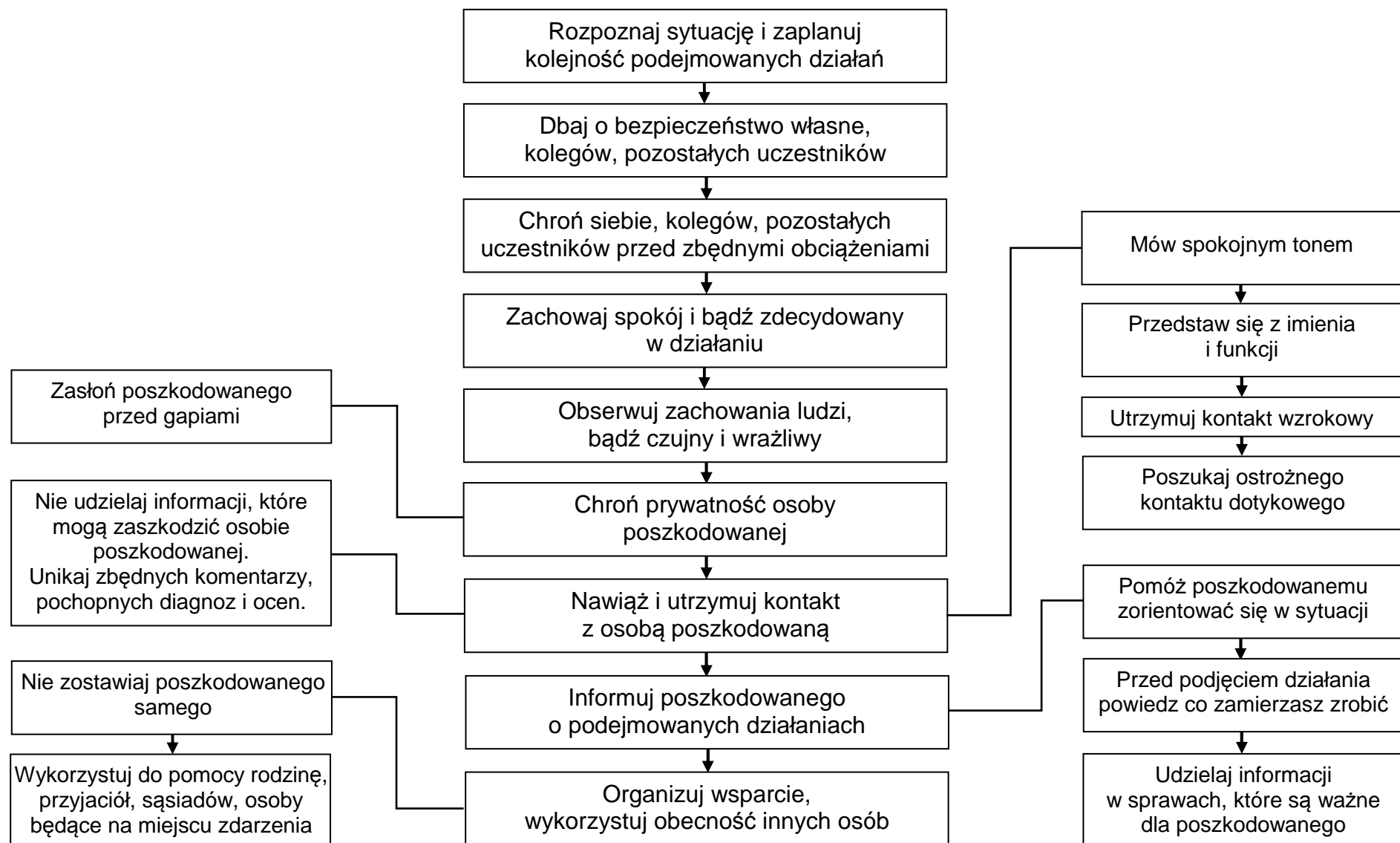






Zasady udzielania wsparcia psychicznego / psychologicznego osobom uczestniczącym w działaniach ratowniczych

Procedura 22



PROCEDURA CZASOWEGO WYŁĄCZENIA OBSZARU PŁYWALNI Z EKSPLOATACJI

1. Decyzję o zamknięciu strefy podejmuje Ratownik, Kierownik zmiany lub osoba upoważniona po stronie administracji pływalni.
2. Ratownik pełniący dyżur w danej strefie nadzoru wyprasza (ewakuacja) osoby z wody i wyłącza z eksploatacji nieckę basenu / atrakcję wodną oraz teren przyległy.
3. Zamknięcie strefy wykonuje się poprzez zablokowanie dostępu do obszaru niecki / atrakcji wodnej za pomocą taśmy ostrzegawczej, plastikowego łańcucha, bramek lub innych przeznaczonych do tego celu urządzeń, zaopatrzonych w stosowną tabliczkę informacyjną.
4. Informacja o zamknięciu strefy powinna być podana przez radiowęzeł oraz w formie bezpośredniej znajdującym się w najbliższej okolicy wyłączanego obszaru użytkownikom.
5. Każdorazowe zamknięcie strefy musi być potwierdzone wpisem do Dziennika pracy ratowników wodnych przez Kierownika zmiany lub Ratownika według wzoru: Zamknięto strefę _____ od godziny ____:____ do godziny ____:____ – potwierdzone podpisem.
6. O zamknięciu strefy / obszaru powiadamia się kierownika / przedstawiciela administracji pływalni.
7. Decyzje o ponownym udostępnieniu użytkownikom obszaru niecki / atrakcji wodnej podejmuje (w zależności od sytuacji) kierownik zmiany ratowników lub kierownik / przedstawiciel pływalni.

Procedura postępowania z materiałem biologicznym potencjalnie zakaźnym

Procedura dotyczy zasad postępowania w przypadku skażenia powierzchni materiałem organicznym, w tym rozlaną krwią, wydzielinami lub wydaliniami. Za prawidłowe stosowanie poniższej procedury odpowiada każdy ratownik wodny pełniący służbę na pływalni, mający w danej sytuacji kontakt z czynnikami objętymi niniejszym opisem.

ZASADY POSTĘPOWANIA

- W przypadku skażenia powierzchni materiałem organicznym jesteśmy zobligowani do stosowania preparatów z przeznaczeniem dezynfekcyjnym, o pełnym spektrum i jak najszybszym czasie działania.
- Ratownik / pracownik usuwający zanieczyszczenie organiczne bezwzględnie musi posiadać rękawice ochronne i zdezynfekować ręce po zakończeniu procedury.
- *Informacje o stosowanych preparatach do dezynfekcji powierzchni skażonych materiałem organicznym wraz z instrukcją przygotowywania roztworów dołączone są do procedury.*
- Szczegółowe informacje nt. produktów znajdują się w ulotkach informacyjnych preparatów.

Technika postępowania w przypadku skażenia materiałem organicznym powierzchni.

1. Założyć rękawice ochronne.
2. Przygotować preparat dezynfekcyjny.
3. Usunąć zanieczyszczenie przy pomocy ligniny, wacika lub ręcznika papierowego.
4. Przeprowadzić dezynfekcję powierzchni.
5. Wytrzeć powierzchnię wilgotnym ręcznikiem.
6. Zużyte ręczniki umieścić w pojemniku na odpady medyczne.

OGÓLNA PROCEDURA EWAKUACJI PŁYWALNI

1. W sytuacji wystąpienia konieczności ewakuacji pływalni ratownik w swoim sektorze nadzoru:
 - ustalonym sygnałem wzywa użytkowników do opuszczenia niecki wskazując najbezpieczniejsze miejsce wyjścia z wody
 - pozostaje w kontakcie głosowym z osobami w wodzie, udzielając im wskazówek co do kierunku ewakuacji
 - liczy osoby wychodzące z wody
 - poucza osoby wychodzące z wody o konieczności pozostania w pobliżu miejsca wyjścia z basenu / strefy i zakazie samodzielnego oddalania się z tego miejsca
 - po wyjściu osób z niecki basenowej wykonuje obchód i sprawdza czy nikt nie został w wodzie
 - w razie konieczności podejmuje akcję ratowniczą
2. Ratownik zasięga informacji od administracji / obsługi obiektu o aktualnej sytuacji. Dalsze działania uzależnione są od uzyskanej informacji.
3. Jeżeli wystąpi konieczność – ratownik zarządza opuszczenie terenu pływalni, informując o jego sposobie użytkowników.
4. Ewakuacja następuje najkrótszą drogą do wyjścia lub innego wskazanego miejsca. Ratownik idzie przodem, ewakuowani za ratownikiem.
5. W ustalonym punkcie następuje przeliczenie stanu osobowego grupy.
6. Ratownik pozostawia ewakuowanych pod opieką personelu obiektu i wraca na teren pływalni dokonując powtórnego obchodu niecki basenowej.
7. Ratownik dokonuje wpisu o zaistniałej sytuacji i podjętych działaniach do dziennika pracy ratowników.

PROCEDURA POMOCY OSOBOM NIEPEŁNOSPRAWNYM PRZY WEJŚCIU ORAZ WYJŚCIU Z WODY

1. Pracownik obsługi powiadamia ratownika o wejściu na teren obiektu osoby niepełnosprawnej, której należy udzielić pomocy przy wejściu do wody.
2. Pracownik obsługi przygotowuje urządzenie windujące.
3. Po wejściu na halę basenową pracownik obsługi kieruje osobę niepełnosprawną do miejsca, w którym znajduje się urządzenie windujące.
4. Pracownik obsługi instruuje osobę niepełnosprawną w zakresie zachowania procedur bezpieczeństwa przy pracy urządzenia windującego.
5. Pracownik obsługi w obecności ratownika pomaga zająć miejsce osobie niepełnosprawnej w urządzeniu windującym.
6. Pracownik obsługi w obecności ratownika winduje osobę niepełnosprawną do wody.
7. Ratownik ma obowiązek zwrócenia szczególnej uwagi na osobę niepełnosprawną w trakcie jej pobytu w wodzie.
8. Osoba niepełnosprawna ma obowiązek wcześniejszego zasygnalizowania ratownikowi chęci opuszczenia niecki basenu.
9. Ratownik powiadamia pracownika obsługi o konieczności przygotowania urządzenia windującego.
10. Niepełnosprawny w obecności ratownika zajmuje miejsce w urządzeniu windującym.
11. Pracownik obsługi w obecności ratownika winduje osobę niepełnosprawną z wody.
12. Pracownik obsługi kieruje osobę niepełnosprawną do szatni.
13. Pracownik obsługi demontuje urządzenie windujące.
14. Wszystkie osoby mają bezwzględny obowiązek stosowania się do instrukcji korzystania obsługi urządzenia windującego.

POSTĘPOWANIE PRZY BIOLOGICZNYM / CHEMICZNYM SKAŻENIU WODY

1. Przy podejrzeniu biologicznego lub chemicznego skażenia wody ratownik w swoim obszarze nadzoru:

- ustalonym sygnałem wzywa użytkowników do opuszczenia niecki / skażonego obszaru
- pozostaje w kontakcie głosowym z osobami w wodzie, udzielając im wskazówek co do kierunku ewakuacji
- liczy osoby wychodzące z wody
- po wyjściu użytkowników z niecki basenowej wykonuje obchód i sprawdza czy nikt nie został w wodzie
- w razie konieczności podejmuje akcję ratowniczą lub ewakuacyjną

2. Ratownik przekazuje informację do działu technicznego / administracji obiektu o zaistniałej sytuacji oraz o konieczności wyłączenia określonej strefy z używalności.

3. Ratownik zamyka skażony obszar poprzez zablokowanie dostępu do lustra wody za pomocą taśmy ostrzegawczej, plastikowego łańcucha, bramek lub innych przeznaczonych do tego celu urządzeń, zaopatrzonych w stosowną tabliczkę informacyjną.

4. Jeżeli możliwe jest usunięcie / wyłowienie „czynnika” będącego powodem skażenia wody, nadzorujący dany obszar ratownik za pomocą podbieraka podejmuje próbę jego wyłowienia – następnie materiał biologiczny zostaje poddany utylizacji zgodnie z obowiązującą na pływalni procedurą postępowania dla takich sytuacji.

5. Decyzję o dalszych działaniach i ponownym udostępnieniu strefy dla użytkowników podejmuje kierownik pływalni lub osoba przez niego wyznaczona

6. Ratownik dokonuje wpisu o zaistniałej sytuacji i podjętych działaniach do dziennika pracy ratowników.

POSTĘPOWANIE PRZY NIEPRAWIDŁOWEJ PRACY ATRAKCJI WODNYCH

1. Przy podejrzeniu nieprawidłowej pracy urządzeń / atrakcji wodnych ratownik w swoim obszarze nadzoru:

- wyłącza zasilanie urządzenia / atrakcji
- ustalonym sygnałem wzywa użytkowników do opuszczenia strefy
- pozostaje w kontakcie głosowym z osobami w danej strefie, udzielając im wskazówek co do kierunku ewakuacji
- liczy osoby wychodzące z wody
- po wyjściu osób z niecki basenowej wykonuje obchód i sprawdza czy nikt nie został w wodzie
- w razie konieczności podejmuje akcję ratowniczą / ewakuacyjną

2. Ratownik przekazuje informację do działu technicznego / administracji obiektu o awarii urządzenia oraz konieczności wyłączenia określonej strefy.

3. Ratownik zamyka obszar pracy uszkodzonych urządzeń / atrakcji poprzez zablokowanie dostępu do lustra wody za pomocą taśmy ostrzegawczej, plastikowego łańcucha, bramek lub innych przeznaczonych do tego celu urządzeń, zaopatrzonych w stosowną tabliczkę informacyjną.

4. Decyzję o dalszych działaniach i ponownym udostępnieniu atrakcji / urządzeń podejmuje kierownik pływalni lub osoba przez niego wyznaczona

5. Ratownik dokonuje wpisu o zaistniałej sytuacji i podjętych działaniach do dziennika pracy ratowników.

ZAKRES CZYNNOŚCI RATOWNIKA – WEJŚCIE GRUPY ZORGANIZOWANEJ

1. Nadzorowanie zbiórki uczestników w obecności instruktora. Ustalenie liczby uczestników.
2. Kontrola ilości uczestników przypadającej na jednego instruktora / opiekuna grupy. W razie stwierdzenia przekroczenia limitu nie dopuszczenie grupy do zajęć – przekazanie informacji do Zarządzającego obiektem.
3. Uzgodnienie z instruktorem sposobów komunikacji z uczestnikami zajęć.
4. Zapoznanie uczestników zajęć z zasadami bezpiecznego postępowania na terenie obiektu oraz postanowieniami regulaminu.
5. Dopilnowanie jednolitego oznakowania grupy.
6. Egzekwowanie od instruktora jego stałej obecności podczas zajęć i sprawowania nadzoru nad stosowaniem się uczestników do postanowień regulaminu.
7. Stała obserwacja lustra wody oraz reagowanie na sytuacje zagrażające bezpieczeństwu użytkowników obiektu.
8. Reagowanie na wszelkie próby naruszenia obowiązującego regulaminu.
9. Po zakończeniu zajęć nadzorowanie zbiórki uczestników przy obecności instruktora i ustalenie stanu ilościowego uczestników.

POSTĘPOWANIA PODCZAS USUWANIA KLIENTA Z PŁYWALNI

1. Ratownik wzywa stwarzającego zagrożenie klienta do dobrowolnego opuszczenia obszaru pływalni.
2. W sytuacji, dobrowolnego opuszczenia strefy basenu przez klienta, ratownicy przekazują obsłudze obiektu / kierownikowi zmiany informację dotyczącą zdarzenia.
3. Jeżeli klient odmawia opuszczenia niecki basenowej, ratownik podejmuje działania zmierzające do zmniejszenia zagrożenia zdrowia i życia pozostałych klientów przebywających w strefie – ustalonym sygnałem wzywa ich do opuszczenia danego obszaru.
4. Następnie ratownik powiadamia administrację / obsługę obiektu o zdarzeniu.
5. Decyzję o dalszych działaniach (interwencja / wezwanie służb: ochrony, straży miejskiej lub policji) podejmuje kierownik zmiany lub osoba przez niego wyznaczona.
6. Po ustaniu zagrożenia ratownik ponownie dopuszcza strefę do użytku.
7. Ratownik dokonuje wpisu o zaistniałej sytuacji i podjętych działaniach do Dziennika Pracy Ratowników.
8. Obsługa pływalni zabezpiecza zapis z monitoringu jako materiał dowodowy.

PROCEDURA WYPADKOWA – ZABLOKOWANIE UŻYTKOWNIKA W RURZE ZJAZDOWEJ ZJEŹDŹALNI

1. W przypadku uwięźnięcia użytkownika we wnętrzu rury zjazdowej zjeżdżalni ratownik na stanowisku numer 3:
 - ustalonym sygnałem wzywa użytkowników do opuszczenia obszaru pracy zjeżdżalni wodnej – ewakuacja osób z hamowni oraz schodów wejściowych
 - zamyka / wyłącza dopływ wody do wnętrza rury zjazdowej
 - zamyka dostęp do schodów zjeżdżalni za pomocą łańcuszka / liny z informacją o zakazie wstępu
 - rozpoczyna procedurę alarmową
 - pozostaje w łączności głosowej z osobą w rurze zjazdowej, udzielając jej wskazówek bezpiecznego zachowania się
2. Równolegle pozostali ratownicy, postępują zgodnie z procedurą alarmową dla zdarzenia w obszarze zjeżdżalni wodnych:
 - udzielają wsparcia w zakresie wyłączenia strefy dla użytkowników
 - informują kierownika zmiany i personel techniczny pływalni o awarii urządzenia i wyłączeniu określonej strefy z używalności.
 - dostarczają na podest startowy zjeżdżalni komplet sprzętu do udzielania kwalifikowanej pierwszej pomocy
3. Jeżeli personel pływalni / ratownicy posiadają odpowiednie przeszkolenie oraz wyposażenie techniczne, zalecane jest wykonanie asekurowanego dotarcia do uszkodzonego przebywającego wewnątrz rury zjazdowej.
4. Po dotarciu ratownika do osoby uszkodzonej następuje ocena stanu uszkodzonego.
5. W zależności od wskazań następuje udzielenie kwalifikowanej pierwszej pomocy, decyzja o ewakuacji lub wezwaniu służb PSP i Zespołu Ratownictwa Medycznego.
6. W przypadku nie ewakuowania uszkodzonego, jeden z ratowników pozostaje we wnętrzu rury zjazdowej, podejmując czynności zgodne z procedurami udzielania kwalifikowanej pierwszej pomocy, drugi na podeście startowym zjeżdżalni, asekuje go i pozostaje z nim w łączności głosowej.
7. Jeżeli ratownicy nie posiadają przeszkolenia oraz wyposażenia technicznego, decyzja o wezwaniu jednostki PSP podejmowana jest natychmiast po stwierdzeniu zablokowania użytkownika wewnątrz rury zjazdowej.
8. Po przybyciu jednostki PSP kierownictwo akcji obejmuje dowódca PSP.
9. Po zakończeniu akcji kierownik ratowników dokonuje wpisu o zaistniałej sytuacji i podjętych działaniach do Dziennika pracy ratowników wodnych.
10. Decyzję o dalszych działaniach i ponownym udostępnieniu urządzenia i strefy dla użytkowników podejmuje kierownik zmiany.

ZANIK ENERGII ELEKTRYCZNEJ

1. W sytuacji zaniku energii elektrycznej (brak oświetlenia) ratownik w swojej strefie nadzoru:

- włącza posiadane źródło światła (np. latarkę ręczną lub „czołówkę”)
- ustalonym sygnałem wzywa użytkowników do opuszczenia niecki wskazując i oświetlając najbezpieczniejsze miejsce wyjścia z wody
- pozostaje w kontakcie głosowym z osobami w wodzie, udzielając im wskazówek co do kierunku ewakuacji
- liczy osoby wychodzące z wody
- poucza osoby wychodzące z wody o konieczności pozostania w pobliżu miejsca wyjścia z basenu / strefy i zakazie samodzielnego oddalania się z tego miejsca
- po wyjściu osób z niecki basenowej wykonuje obchód i sprawdza czy nikt nie został w wodzie
- w razie konieczności podejmuje akcję ratowniczą

2. Kierownik zmiany ratowników zasięga informacji od administracji / obsługi technicznej obiektu o aktualnej sytuacji (szacunkowym czasie trwania awarii). Dalsze działania uzależnione są od uzyskanej informacji.

3. Dział techniczny obiektu w możliwie najkrótszym czasie dowiaduje się od dostawcy energii elektrycznej o przewidywanym czasie wyłączenia i powiadamia ratowników:

- przy założeniu braku energii elektrycznej do **15 minut** uczestnicy pozostają na obszarze hali basenowej do czasu włączenia oświetlenia
- przy założeniu braku energii elektrycznej powyżej **15 minut** służba ratownicza zarządza ewakuację hali basenowej, informując o jej sposobie uczestników

4. Ewakuacja następuje najkrótszą drogą do wyjścia lub innego wskazanego miejsca. Ratownik idzie przodem, ewakuowani za ratownikiem.

5. W ustalonym punkcie następuje przeliczenie stanu osobowego grupy.

6. Ratownik pozostawia ewakuowanych pod opieką personelu obiektu i wraca na teren pływalni dokonując powtórnego obchodu niecki basenowej.

7. Ratownik dokonuje wpisu o zaistniałej sytuacji i podjętych działaniach do dziennika pracy ratowników.