

PROGNOZA ODDZIAŁYWANIA NA ŚRODOWISKO

**MIEJSCOWEGO PLANU ZAGOSPODAROWANIA PRZESTRZENNEGO GMINY
SWARZĘDZ, OBEJMUJĄCEGO TERENY W REJONIE UL. STANIEWSKIEGO W
SWARZĘDZU I ZALASEWIE (POW. CA. 6,15 HA)**

**Opracował:
mgr Michał Chlebowski**



Poznań, 2010

Spis treści:

<u>1. Podstawy prawne i cel opracowania.....</u>	<u>3</u>
<u>1.1.Podstawa prawna sporządzania prognoz.....</u>	<u>3</u>
<u>1.2.Cel sporządzenia prognozy.....</u>	<u>3</u>
<u>1.3.Zawartość opracowania.....</u>	<u>4</u>
<u>2. Metoda opracowania.....</u>	<u>5</u>
<u>4. Ogólna charakterystyka gminy Swarzędz.....</u>	<u>8</u>
<u>4.1.Położenie geograficzne.....</u>	<u>8</u>
<u>4.2.Charakterystyka środowiska przyrodniczego.....</u>	<u>8</u>
<u>4.2.1. Warunki klimatyczne.....</u>	<u>8</u>
<u>4.2.2. Rzeźba terenu, budowa geologiczna oraz gleby.....</u>	<u>9</u>
<u>5. Charakterystyka terenu objętego opracowaniem.....</u>	<u>10</u>
<u>5.3.Istniejące problemy ochrony środowiska istotne z punktu widzenia realizacji projektowanego dokumentu, w szczególności dotyczące obszarów podlegających ochronie na podstawie ustawy z dnia 16 kwietnia 2004 r. o ochronie przyrody.....</u>	<u>11</u>
<u>5.5.13. Wpływ na cele ochrony środowiska ustanowione na szczeblu międzynarodowym, wspólnotowym i krajowym, istotne z punktu widzenia projektowanego dokumentu oraz sposoby, w jakich te cele i inne problemy środowiska zostały uwzględnione podczas opracowania dokumentu.....</u>	<u>18</u>

Załączniki:

Załącznik nr 1: Lokalizacja obszaru objętego planem.

Załącznik nr 2: Rysunek projektu miejscowego planu zagospodarowania przestrzennego gminy Swarzędz, obejmującego tereny w rejonie ul. Staniewskiego w Swarzędzu i Zalasewie (pow. ca. 6,15 ha).

Załącznik nr 3: Projekt uchwały w sprawie uchwalenia miejscowego planu zagospodarowania przestrzennego gminy Swarzędz, obejmującego tereny w rejonie ul. Staniewskiego w Swarzędzu i Zalasewie (pow. ca. 6,15 ha).

1. Podstawy prawne i cel opracowania

1.1. Podstawa prawna sporządzania prognoz

Prognoza skutków wpływu ustaleń miejscowego planu zagospodarowania przestrzennego na środowisko przyrodnicze to nowy element systemu planowania przestrzennego wprowadzony ustawą z dnia 7 lipca 1994 r. o zagospodarowaniu przestrzennym (Dz. U. z 1999 r. Nr 15, poz. 139, tekst jednolity ze zm.) i zgodny z ustawą z dnia 27 marca 2003 r. o planowaniu i zagospodarowaniu przestrzennym (Dz. U. Nr 80, poz. 717). Prognoza wzbogaca miejscowe planowanie przestrzenne w treści ekologiczne. Prognozę sporządza się obligatoryjnie do każdego miejscowego planu zagospodarowania przestrzennego oraz każdej zmiany planu, a staje się ona dokumentem z chwilą wyłożenia do publicznego wglądu na okres 21 dni łącznie z projektem planu, po uprzednim ogłoszeniu w miejscowej prasie.

Zakres i stopień szczegółowości informacji wymaganych w prognozie określony jest na podstawie art. 51 ust. 2 oraz art. 51 ust. 1 i 2 ustawy z dnia 3 października 2008 o udostępnianiu informacji o środowisku i jego ochronie, udziale społeczeństwa w ochronie środowiska oraz o ocenach oddziaływania na środowisko (Dz. U. Nr 199, poz. 1227).

1.2. Cel sporządzenia prognozy

Wykonywanie prognoz do planów miejscowych ma na celu eliminowanie kontrowersyjnych rozwiązań i unikanie wprowadzania ustaleń do planów miejscowych niemożliwych do przyjęcia ze względu na niekorzystne skutki środowiskowe oraz znaczące zagrożenie zdrowia ludzi. Prognozy pozwalają uświadomić mieszkańcom miasta i przedstawicielom samorządu środowiskowe aspekty planowanego rozwoju, a organom administracyjnym winny ułatwić rozstrzygnięcie o zgodności ustaleń miejscowego planu zagospodarowania przestrzennego z prawem oraz pomóc innym organom administracji rządowej przy opiniowaniu lub uzgadnianiu planu.

Prognoza zawiera, zgodnie z przepisem art. 51 ust. 2 pkt 1 ustawy z dnia 3 października 2008 o udostępnianiu informacji o środowisku i jego ochronie, udziale społeczeństwa w ochronie środowiska oraz o ocenach oddziaływania na środowisko (Dz. U. Nr 199, poz. 1227)

- a) informacje o zawartości, głównych celach projektowanego dokumentu oraz jego powiązaniach z innymi dokumentami,

- b) informacje o metodach zastosowanych przy sporządzaniu prognozy,
- c) propozycje dotyczące przewidywanych analiz skutków realizacji postanowień projektowanego dokumentu oraz częstotliwości jej przeprowadzenia,
- d) informacje o możliwym transgranicznym oddziaływaniu na środowisko.

W analizowanym przypadku prognoza dotyczy projektu miejscowego planu zagospodarowania przestrzennego terenu w miejscowości Swarzędz, rejon ul. Staniewskiego.

1.3. Zawartość opracowania

Zgodnie z *Ustawą z dnia 3 października 2008 r. o udostępnianiu informacji o środowisku i jego ochronie, udziale społeczeństwa w ochronie środowiska oraz o ocenach oddziaływania na środowisko* (Dz. U. Nr 199 poz. 1227) prognoza oddziaływania na środowisko:

- 1) zawiera:
 - a) informacje o zawartości, głównych celach projektowanego dokumentu oraz jego powiązaniach z innymi dokumentami,
 - b) informacje o metodach zastosowanych przy sporządzaniu prognozy,
 - c) propozycje dotyczące przewidywanych metod analizy skutków realizacji postanowień projektowanego dokumentu oraz częstotliwości jej przeprowadzania,
 - d) informacje o możliwym transgranicznym oddziaływaniu na środowisko,
 - e) streszczenie sporządzone w języku niespecjalistycznym;
- 2) określa, analizuje i ocenia:
 - a) istniejący stan środowiska oraz potencjalne zmiany tego stanu w przypadku braku realizacji projektowanego dokumentu,
 - b) stan środowiska na obszarach objętych przewidywanym znaczącym oddziaływaniem,
 - c) istniejące problemy ochrony środowiska istotne z punktu widzenia realizacji projektowanego dokumentu, w szczególności dotyczące obszarów podlegających ochronie na podstawie *ustawy z dnia 16 kwietnia 2004 r. o ochronie przyrody*,
 - d) cele ochrony środowiska ustanowione na szczeblu międzynarodowym, wspólnotowym i krajowym, istotne z punktu widzenia projektowanego dokumentu, oraz sposoby, w jakich te cele i inne problemy środowiska zostały uwzględnione podczas opracowywania dokumentu,
 - e) przewidywane znaczące oddziaływania, w tym oddziaływania bezpośrednie, pośrednie, wtórne, skumulowane, krótkoterminowe, średnioterminowe i długoterminowe, stałe i chwilowe oraz pozytywne i negatywne, na cele i przedmiot ochrony obszaru Natura 2000 oraz integralność tego obszaru, a także na środowisko, a w szczególności na: różnorodność biologiczną, ludzi, zwierzęta, rośliny, wodę, powietrze, powierzchnię ziemi, krajobraz, klimat, zasoby naturalne, zabytki, dobra materialne z uwzględnieniem zależności między tymi elementami środowiska i między oddziaływaniami na te elementy;
- 3) przedstawia:

- a) rozwiązania mające na celu zapobieganie, ograniczanie lub kompensację przyrodniczą negatywnych oddziaływań na środowisko, mogących być rezultatem realizacji projektowanego dokumentu, w szczególności na cele i przedmiot ochrony obszaru Natura 2000 oraz integralność tego obszaru,
- b) biorąc pod uwagę cele i geograficzny zasięg dokumentu oraz cele i przedmiot ochrony obszaru Natura 2000 oraz integralność tego obszaru - rozwiązania alternatywne do rozwiązań zawartych w projektowanym dokumencie wraz z uzasadnieniem ich wyboru oraz opis metod dokonania oceny prowadzącej do tego wyboru albo wyjaśnienie braku rozwiązań alternatywnych, w tym wskazania napotkanych trudności wynikających z niedostatków techniki lub luk we współczesnej wiedzy.

W prognozie oddziaływania na środowisko uwzględnia się informacje zawarte w prognozach oddziaływania na środowisko sporządzonych dla innych, przyjętych już, dokumentów powiązanych z projektem [Art. 52. punkt 2].

2. Metoda opracowania

Sporządzenie prognozy poprzedziła wizja terenu oraz analiza materiałów archiwalnych, która pozwoliła na rozpoznanie jego użytkowania, stanu środowiska oraz podatności na degradację. W opracowaniu ustosunkowano się do projektu nowego planu i wprowadzającej go uchwały, zwłaszcza przyjętych w nim założeń ochrony środowiska. Wskazano potencjalne zagrożenia oraz przedstawiono rozwiązania minimalizujące negatywny wpływ ustaleń na środowisko.

W przedstawionej prognozie wykorzystano:

1) dostępne materiały archiwalne, m.in.:

- mapy glebowo – rolnicze w skali 1 : 5 000
- mapy ewidencji gruntów w skali 1 : 1 000

2) opracowania tematyczne:

- Kondracki J., 2000: *Geografia Polski. Mezoregiony fizyczno - geograficzne*, Wyd. Naukowe PWN, Warszawa
- Krygowski B., Czekalska A., 1961: *Geografia fizyczna Niziny Wielkopolskiej*, PWN, Poznań
- Woś A., 1999. *Klimat Polski*, Wydawnictwo Naukowe PWN, Warszawa

3) aktualne dane projektowe i dokumenty administracyjne, m. in.:

- Studium uwarunkowań i kierunków zagospodarowania przestrzennego gminy Swarzędz,
- Projekt uchwały w sprawie uchwalenia miejscowego planu zagospodarowania przestrzennego gminy Swarzędz, obejmującego tereny w rejonie ul. Staniewskiego w Swarzędzu i Zalasewie (pow. ca. 6,15 ha),
- Strategia Rozwoju Województwa Wielkopolskiego do 2020 roku. Urząd Marszałkowski Województwa Wielkopolskiego, Poznań, 2005.

4) akty prawne:

Ustawy:

- *Ustawa z dnia 3 lutego 1995 r. o ochronie gruntów rolnych i leśnych.* Dz. U. z 2004 r. Nr 121, poz. 1266, tekst jednolity z późn. zm.
- *Ustawa z dnia 27 kwietnia 2001 r. - Prawo ochrony środowiska.* Dz. U. z 2008 r. Nr 25 poz. 150, tekst jednolity z późn. zm.
- *Ustawa z dnia 27 kwietnia 2001 r. o odpadach.* Dz. U. z 2007 r. Nr 39, poz. 251, tekst jednolity z późn. zm.
- *Ustawa z dnia 18 lipca 2001 r. - Prawo wodne.* Dz. U. z 2005 r. Nr 239, poz. 2019, tekst jednolity z późn. zm.
- *Ustawa z dnia 27 marca 2003 r. o planowaniu i zagospodarowaniu przestrzennym.* Dz. U. z 2003 r. Nr 80, poz. 717, z późn. zm.
- *Ustawa z dnia 23 lipca 2003 r. o ochronie zabytków i opiece nad zabytkami.* Dz. U. z 2003 r. Nr 162, poz. 1568, z późn. zm.
- *Ustawa z dnia 16 kwietnia 2004 r. o ochronie przyrody.* Dz. U. 2004 r. Nr 92, poz. 880, Dz. U. z 2009 r. Nr 151, poz. 1220, Nr 157, poz. 1241.
- *Ustawa z dnia 28 lipca 2005 r. o lecznictwie uzdrowiskowym, uzdrowiskach i obszarach ochrony uzdrowiskowej oraz o gminach uzdrowiskowych.* Dz. U. z 2005 r. Nr 167, poz. 1399
- *Ustawa z dnia 3 października 2008 o udostępnianiu informacji o środowisku i jego ochronie, udziale społeczeństwa w ochronie środowiska oraz o ocenach oddziaływania na środowisko.* Dz. U. z 2008 r. Nr 199, poz. 1227

Rozporządzenia:

- *Rozporządzenie Ministra Środowiska z dnia 27 września 2001 r. w sprawie katalogu odpadów.* Dz. U. Nr 112, poz. 1206
- *Rozporządzenie Rady Ministrów z dnia 26 lipca 2002 r. w sprawie rodzajów instalacji mogących powodować znaczne zanieczyszczenia poszczególnych elementów przyrodniczych albo środowiska jako całości.* Dz. U. Nr 122, poz. 1055
- *Rozporządzenie Rady Ministrów z dnia 22 października 1996 r. w sprawie Wielkopolskiego Parku Narodowego.* Dz. U. Nr 130, poz. 613
- *Rozporządzenie Ministra Środowiska z dnia 9 lipca 2004 r. w sprawie dziko występujących roślin objętych ochroną.* Dz. U. Nr 168, poz. 1764
- *Rozporządzenie Ministra Środowiska z dnia 9 lipca 2004 r. w sprawie gatunków dziko występujących grzybów objętych ochroną.* Dz. U. Nr 168, poz. 1765
- *Rozporządzenie Ministra Środowiska z dnia 28 września 2004 r. w sprawie gatunków dziko występujących zwierząt objętych ochroną.* Dz. U. Nr 220, poz. 2237
- *Rozporządzenie Rady Ministrów z dnia 9 listopada 2004 r. w sprawie określenia rodzajów przedsięwzięć mogących znacząco oddziaływać na środowisko oraz szczegółowych uwarunkowań związanych z kwalifikowaniem przedsięwzięcia do sporządzenia raportu o oddziaływaniu na środowisko.* Dz. U. Nr 257, poz. 2573
- *Rozporządzenie Ministra Środowiska z dnia 14 czerwca 2007 r. w sprawie dopuszczalnych poziomów hałasu w środowisku.* Dz. U. Nr 120, poz. 826

- *Rozporządzenie Rady Ministrów z dnia 21 sierpnia 2007 r. zmieniające rozporządzenie w sprawie określenia rodzajów przedsięwzięć mogących znacząco oddziaływać na środowisko oraz szczegółowych uwarunkowań związanych z kwalifikowaniem przedsięwzięcia do sporządzania raportu o oddziaływaniu na środowisko.* Dz. U. 2007 nr 158 poz. 1105
- *Rozporządzenie Ministra Środowiska z dnia 3 marca 2008 r. w sprawie poziomu niektórych substancji w powietrzu.* Dz. U. Nr 47, poz. 281

Dyrektywy:

- Dyrektywa Ptasia - dyrektywa Rady z dnia 2 kwietnia 1979 roku nr 79/409/EWG w sprawie ochrony dzikich gatunków ptaków (Dz. Urz. WE L 103 z 25. 04.1979 z późn. zm.).
- Dyrektywa Siedliskowa - dyrektywa Rady z dnia 21 maja 1992 roku nr 92/43/EWG w sprawie ochrony naturalnych siedlisk oraz dzikich gatunków zwierząt i roślin (Dz. Urz. WE L 206z 11. 07.1992 z późn. zm.).

3. Informacja o zawartości, głównych celach projektowanego dokumentu oraz jego powiązaniach z innymi dokumentami

Zgodnie z projektem Uchwały Rady Miasta i Gminy Swarzędz (załącznik nr 3) celem regulacji zawartych w ustaleniach planu jest:

- wyznaczenie nowych funkcji dla terenu objętego planem, przy jednoczesnej ochronie interesów publicznych i lokalnych,
- wyznaczenie zasad podziału terenów,
- określenie warunków zabudowy i zagospodarowania terenu,
- ustalenie zasad obsługi komunikacyjnej w tym wyznaczenie przebiegu nowych ulic wynikających z nowego sposobu zagospodarowania terenu.

Przedmiotem ustaleń planu są:

- 1) tereny zabudowy mieszkaniowej jednorodzinnej oznaczone na rysunku planu symbolami 1MN, 2MN, 3MN, 4MN, 5MN, 6MN;
- 2) tereny zabudowy mieszkaniowej wielorodzinnej oznaczone na rysunku planu symbolami 1MW, 2MW;
- 3) tereny zabudowy usługowej oznaczone na rysunku planu symbolami 1U, 2U;
- 4) teren zabudowy usługowej w zieleni urządzonej oznaczony na rysunku planu symbolem U/ZP;
- 5) tereny zieleni urządzonej oznaczone na rysunku planu symbolami 1ZP, 2ZP;
- 6) teren infrastruktury elektroenergetycznej oznaczony na rysunku planu symbolem E;
- 7) teren infrastruktury gazowniczej oznaczony na rysunku planu symbolem G;
- 8) tereny komunikacji oznaczone na rysunku planu symbolami:
 - a) teren drogi publicznej zbiorczej oznaczony na rysunku planu symbolem KDZ;
 - b) tereny dróg publicznych dojazdowych oznaczone na rysunku planu symbolami 1KDD, 2KDD, 3KDD, 4KDD, 5KDD, 6KDD;
 - c) teren publicznego ciągu pieszego oznaczony na rysunku planu symbolem KX.

Miejscowy plan zagospodarowania przestrzennego umożliwi realizację zabudowy mieszkaniowej, która jest odpowiedzią na przekształcenia społeczno-gospodarcze oraz ciągły rozwój budownictwa mieszkaniowego i usługowego w Swarzędzu.

Szczegółowy zakres ustaleń planu zawiera m.in.:

- określenie przeznaczenia terenu,
- zasady obsługi w zakresie infrastruktury technicznej,
- zasady i warunki podziału terenów,
- lokalne warunki, zasady i standardy kształtowania zabudowy oraz zagospodarowania terenu, w tym wynikające z potrzeb ochrony środowiska przyrodniczego.

Miejscowy plan zagospodarowania przestrzennego jest zgodny z zapisami obecnie obowiązującego Studium Uwarunkowań i Kierunków Zagospodarowania Przestrzennego gminy Swarzędz.

4. Ogólna charakterystyka gminy Swarzędz

4.1. Położenie geograficzne

Gmina Swarzędz zlokalizowana jest w powiecie poznańskim, zachodnią jej granicę tworzy powiat grodzki Poznań, od północnego zachodu gmina Czerwonak, od północnego wschodu gmina Pobiedziska, od południowego wschodu gmina Kostrzyn, natomiast południową granicę stanowi gmina Kleszczewo. Obszar gminy zajmuje 10 209 ha.

Teren gminy położony jest w podprovincji Pojezierza Południowobałtyckiego (315), w zasięgu makroregionu Pojezierze Wielkopolskie (315.5) z mezoregionami: Pojezierze Gnieźnieńskie (315.54) i Równia Wrzesińska (315.56) (Kondracki, 1998).

Według podziału geomorfologicznego Niziny Wielkopolskiej, obszar gminy należy do regionu Wysoczyzna Gnieźnieńska (IX), w części objętej subregionami: Równia Średzka (IX1), Pagórki Kostrzyńskie (IX2) oraz Pagórki Poznańskie (IX3) (Krygowski, Czekańska, 1961).

4.2. Charakterystyka środowiska przyrodniczego

4.2.1. Warunki klimatyczne

Obszar gminy stanowi część środkowej dzielnicy wg. podziału na regiony rolniczo – klimatyczne Polski (Gumiński, 1950). Teren gminy charakteryzuje się najniższymi opadami rocznymi w Polsce (poniżej 550 mm) oraz największą liczbą dni słonecznych (ponad 50). Z tego względu występują niedobory wody mierzone różnicą sum opadowych. Średnia roczna temperatura powietrza jest równa około 8°C. Średnia temperatura w styczniu wynosi -1,5°C, natomiast średnia temperatura w lipcu jest równa 18,5°C. Liczba dni mroźnych w ciągu roku jest równa od 30 do 50, z przymrozkami od 100 do 110. Pokrywa śnieżna zalega około 38 – 60 dni. Długość okresu wegetacyjnego sięga około 220 dni.

Na analizowanym terenie dominują wiatry z kierunku zachodniego (18,3%) oraz

południowo – zachodniego (16,5%) i północno – zachodniego (11,3%),
więcej z prędkościami 0,5 – 5 m/s.

4.2.2. Rzeźba terenu, budowa geologiczna oraz gleby

Południowa część Niziny Wielkopolskiej charakteryzuje się zwiększoną w stosunku do części północnej stabilnością rzeźby. Mezoregion Pojezierze Poznańskie obejmuje tereny o wysokości 75 - 100 m n.p.m. Podstawowym czynnikiem kształtującym rzeźbę omawianego terenu był stadiał poznański zlodowacenia bałtyckiego z linią lodowca utrzymująca się w osi: Słubice – Sulęcín – Pniewy – Poznań – Gniezno – Słupca – Gostynin.

Obszar gminy cechuje się zróżnicowaniem geomorfologicznym. Największą powierzchnię zajmuje płaski obszar położony jest na wysokości 85 – 100 m n.p.m. Na terenie płaskiej wysoczyzny zaznaczone są doliny rzeki Głównej, Cybiny oraz Michałówki, które wcięte są w teren do wysokości 75 m n.p.m. W północnej części gminy rzeźba charakteryzuje się znacznie większym urozmaiceniem (Pagórki Poznańskie). Pagórki moreny czołowej stadiału poznańskiego osiagają 115 m n.p.m.

Powierzchnia utworów mezozoicznych zbudowana jest z górnokredowych margli i wapieni marglistych. Utwory czwartorzędowe reprezentowane są przez gliny zwałowe, a także osady fluwioglacjalne i interglacjalne. Na glinach zalegają utwory sandrów, kemów, a w dolinach rzecznych piasków terasowych.

Obszar wysoczyznowy charakteryzuje się obecnością gleb dobrych i średnich (gleby płowe właściwe) wytworzonych na glinach zwałowych. Na piaskach lekkich przewagę osiagają gleby rdzawe bielcowane. W dnach dolin rzecznych wytworzone zostały gleby mułowe, torfowe, murszowe oraz mady.

4.2.3. Wody powierzchniowe i podziemne

Gmina Swarzędz leży w dorzeczu Warty, ciek gminy charakteryzują się śnieżno – deszczowym reżimem zasilania z maksimum przypadającym na styczeń - marzec) oraz minimum trwającym od czerwca do końca roku hydrologicznego.

Przez teren gminy przepływają cztery ciek wodne, odwadniające teren gminy: Cybina, Główna, Kopla oraz Michałówka. Pozostałe drobne ciek wodne zostały pogłębione i obecnie są wykorzystywane jako elementy systemu irygacyjnego.

W obszarze objętym opracowaniem występują liczne zbiorniki wodne, z których największe to Jezioro Swarzędzkie, Jezioro Uzarzewskie oraz Zbiornik Jezioro Kowalskie. Powierzchnia Jeziora Swarzędzkiego jest równa 79,4 ha, natomiast średnia głębokość jest równa 2,6 m. Zlokalizowane jest na rzece Cybinie w północnej części miasta Swarzędza. Jezioro Uzarzewskie położone jest we wsi Uzarzewo na rzece Cybinie. Powierzchnia jeziora wynosi 10,6 ha, głębokość maksymalna 7,5 m, średnia 3,4 m. Zbiornik Jezioro Kowalskie powstał w 1985 roku w miejscu naturalnego Jeziora Kowalskiego. Powierzchnia zbiornika jest równa 203 ha. Głównymi zadaniami zbiornika powstałego poprzez spiętrzenie wód rzeki Głównej są: magazynowanie wody do nawodnień, wyrównywanie stanów niżowych, retencja

fal wezbraniowych, wykorzystanie do hodowli ryb oraz rekreacja.

W granicach gminy znajduje się fragment zbiornika wód podziemnych (GZWP nr 144 QK). Zbiornik ten ujmuje wody z utworów czwartorzędowych Wielkopolskiej Doliny Kopalnej.

Wody podziemne poziomu pierwszego zalegają na głębokości 2 m p.p.t. Większe głębokości zwierciadła wód występują w strefach krawędziowych dolin rzecznych, nawiązując do ukształtowania terenu.

4.2.4. Obszary i obiekty chronione na podstawie przepisów szczególnych

Na terenie gminy utworzony został obszar Natura 2000 „Dolina Cybiny” o powierzchni 1497,6 ha. Obejmuje on dolinę rzeki Cybiny, powyżej granic miasta Poznania, od 8 do 36 km. Celem stworzenia obszaru jest przede wszystkim ochrona cennych torfowisk oraz płatów olesu, będących miejscami lęgowymi licznych gatunków ptaków.

Północna część gminy położona jest w granicach otuliny Parku Krajobrazowego „Puszcza Zielonka” utworzonego przez Wojewodę Poznańskiego Rozporządzeniem Nr 5/93 z dnia 20 września 1993 roku.

4.2.5. Uwarunkowania społeczno - gospodarcze rozwoju gminy Swarzędz

Warunki rozwoju Gminy determinuje sąsiedztwo miasta Poznania oraz układ komunikacyjny. Włączenie w zasięg aglomeracji poznańskiej wyzwała znaczny ruch budowlany – gmina Swarzędz staje się docelowo miejscem zamieszkania dla wielu osób spoza terenu gminy. Przebieg drogi krajowej nr 92 przez teren gminy wzmaga zainteresowanie obszarami przyległymi wśród potencjalnych inwestorów (wykorzystanie gospodarcze – inwestycyjne).

5. Charakterystyka terenu objętego opracowaniem

5.1. Istniejący stan środowiska oraz potencjalne zmiany tego stanu w przypadku braku realizacji projektowanego dokumentu

Teren objęty opracowaniem położony jest w miejscowości Swarzędz w rejonie ul. Staniewskiego zajmuje powierzchnię około 6,15 ha. Północną granicę planu stanowi linia rozgraniczająca ul. Staniewskiego, od strony zachodniej granicę jest rów melioracyjny. Od strony południowej i wschodnie natomiast teren otoczony jest gruntami rolnymi.

Obecnie obszar jest pokryty uprawami rolnymi i zadrzewieniami (niskie drzewa liściaste), a także jest częściowo zabudowany. Teren jest płaski o łagodnych deniwelacjach, bez wyrazistych przewyższeń i obniżzeń. Nie występują na omawianym terenie cenne z przyrodniczego punktu widzenia gatunki flory i fauny.

Na terenie objętym miejscowym planem zagospodarowania przestrzennego zlokalizowana jest stacja gazowa oraz linie elektroenergetyczne średniego napięcia.

Proponowany projekt miejscowego planu jest konsekwencją przyjętej strategii

rozwoju miasta jako jednostki administracyjnej i przestrzennej o dynamicznym rozwoju gospodarczym i wybitnych walorach mieszkaniowych. Jest on zgodny z zapisami studium uwarunkowań i kierunków zagospodarowania przestrzennego miasta i gminy Swarzędz.

Projekt miejscowego planu zagospodarowania przestrzennego porządkuje zagospodarowanie przestrzenne na terenie miasta Swarzędza. Umożliwia zagospodarowanie i zabudowanie na określonych zasadach. Brak miejscowego planu zapewne groziłby chaotyczną zabudową tej części Swarzędza.

Tego typu tereny są szczególnie wrażliwe na niekorzystny wpływ nieporządkowanego zagospodarowania. Wydawanie nowych warunków zabudowy, na podstawie ustawy o zagospodarowaniu przestrzennym, mogłoby skutkować powiększaniem terenów mieszkaniowych i usługowych o niekorzystnym oddziaływaniu na środowisko. Uporządkowanie rozwoju terenów mieszkaniowych i towarzyszących im usług pozwoli na zrównoważony rozwój i na zachowanie jego walorów oraz stworzy komfortowe warunki życia mieszkańców miasta.

W przypadku braku realizacji Planu istnieje realne zagrożenie degradacji tego terenu poprzez chaotyczne, bezplanowe i pozbawione zasad jego zabudowanie.

5.2. Stan środowiska na obszarach objętych przewidywanym znaczącym oddziaływaniem

Stan środowiska nie odbiega od innych terenów tego typu, tj. o analogicznych uwarunkowaniach przyrodniczo-przestrzennych i o podobnej lokalizacji w mieście Swarzędz.

Biorąc pod uwagę istniejącą infrastrukturę o znaczeniu ponad lokalnym, a także cele rozwoju zawarte w Studium uwarunkowań i kierunków zagospodarowania gminy Swarzędz wskazanie dla omawianego terenu funkcji mieszkaniowej jest właściwe. Zaleca się rozpoznanie środowiska gruntowo-wodnego, przed przystąpieniem do procesu inwestycyjnego oraz całkowitą sanitację terenu przed przystąpieniem do wprowadzania jakiegokolwiek zabudowy.

5.3. Istniejące problemy ochrony środowiska istotne z punktu widzenia realizacji projektowanego dokumentu, w szczególności dotyczące obszarów podlegających ochronie na podstawie ustawy z dnia 16 kwietnia 2004 r. o ochronie przyrody

Na terenie objętym planem nie występują obszary objęte szczególną ochroną w rozumieniu przepisów *ustawy z dnia 16 kwietnia 2004 r. o ochronie przyrody*.

Najistotniejszym problemem na analizowanym terenie jest tak zwana niska emisja zanieczyszczeń do powietrza, pochodząca z rozproszonych niskich emitorów, najczęściej instalacji grzewczych, związana ze stosowaniem paliw o gorszej jakości w paleniskach domowych oraz z działalnością małych zakładów, nie podlegających obowiązkowi posiadania pozwolenia na wprowadzanie substancji do powietrza. Zjawisko to jest trudne do określenia ilościowego na terenie tak małej jednostki.

Ponadto w granicach opracowania nie stwierdzono innych problemów ochrony środowiska. Zarówno w zakresie gospodarki wodno-ściekowej, ochrony środowiska przyrodniczego oraz gospodarki odpadami, istotnych z punktu widzenia realizowanego dokumentu. Ponadto, dla zabezpieczenia środowiska przed negatywnymi wpływami, w zapisach Uchwały określono parametry i wskaźniki kształtowania zabudowy oraz zagospodarowania terenu, konieczne do zrealizowania.

5.4. Przewidywane oddziaływania na cele i przedmiot ochrony obszaru Natura 2000 oraz integralność tego obszaru

Brak związków przyczynowo-skutkowych, bowiem na terenie projektowanego planu obszary takie nie występują. W takiej sytuacji prognoza nie przedstawia rozwiązań mających na celu zapobieganie, ograniczanie lub kompensację przyrodniczą negatywnych oddziaływań na środowisko, mogących być rezultatem realizacji zapisów planu na cele i przedmiot ochrony obszaru Natura 2000 i integralność tego obszaru. Postawienie takiej hipotezy nie jest możliwe ze względu na brak związków przyczynowo-skutkowych. W związku z tym prognoza nie przedstawia również rozwiązań alternatywnych zapobiegających, ograniczających lub kompensujących negatywne oddziaływania na środowisko obszaru Natura 2000.

5.5. Przewidywane oddziaływania na środowisko i jego elementy

Projekt miejscowego planu zagospodarowania przestrzennego terenu w miejscowości Swarzędz, rejon ul. Staniewskiego zakłada przede wszystkim wprowadzenie zabudowy mieszkaniowej jednorodzinnej, oznaczonej na rysunku planu symbolami 1MN - 6MN, wielorodzinnej (symbolem 1MW - 2MW) oraz zabudowy usługowej, w tym kościoła wraz z zapleczem. Z projektowaną zabudową jednorodziną powiązано konieczną infrastrukturę (drogi i konieczne przyłącza). Ponadto wyznaczone zostały tereny zieleni urządzonej oraz trafostacji.

Szczegółowy sposób zagospodarowania terenu normują zapisy projektu uchwały Rady Miasta i Gminy Swarzędz. Przyjęto, że działkę budowlaną należy zagospodarować w sposób zapewniający zachowanie przepisów szczególnych i odrębnych oraz warunków określonych w projekcie planu. Projekt przyjmuje, że powierzchnia zabudowy kubaturowej nie może przekraczać max od 28% do 50% (w zależności od przeznaczenia terenu) powierzchni działki.

5.5.1. Wpływ na różnorodność biologiczną

Ustawa z dnia 16 kwietnia 2004 r. o *ochronie przyrody* określa, iż w miejscowym planie zagospodarowania przestrzennego muszą być uwzględnione cele ochrony przyrody. Wśród nich do najbardziej istotnych należą:

- utrzymanie procesów ekologicznych i stabilności ekosystemów,
- zachowanie różnorodności biologicznej,

- zapewnienie ciągłości istnienia gatunków roślin, zwierząt i grzybów, wraz z ich siedliskami, przez ich utrzymywanie lub przywracanie do właściwego stanu ochrony,
- ochrona walorów krajobrazowych, zieleni oraz zadrzewień.

Na terenach zurbanizowanych bioróżnorodność środowiska zapewniana jest głównie poprzez zieleń przestrzeni publicznych jak parki, zieleńce, skwery, oraz przez zieleń towarzyszącą zabudowie. Jest to zatem zieleń w dużej mierze kształtowana i rozwijająca się dzięki działalności człowieka, działalności świadomej i celowej.

W omawianym przypadku mamy do czynienia z zadrzewieniami zlokalizowanymi wzdłuż ul. Staniewskiego, z których tylko nieliczne będą zachowane w przyszłym zagospodarowaniu. Ponadto aktualnie rozwinęła się tam dość bujnie roślinność segetalna i ruderalna. Wprowadzenie zainwestowania w istotny sposób wpłynie na ograniczenie różnorodności biologicznej. Ustalony udział powierzchni biologicznie czynnej na terenie – co najmniej 20% jego ogólnej powierzchni. Dla podtrzymania procesów ekologicznych i stabilności ekosystemów, współczynnik ten został ustalony na pozostałych terenach odpowiednio wyższy. Poza ustalonymi min. 20% powierzchni biologicznie czynnej proponuje się zachować grunt „niezapiecztowany” umożliwiający naturalną vegetację i infiltrację wód (z ewentualnym zainstalowaniem urządzeń podczyszczających wody opadowe i roztopowe z nawierzchni utwardzonych lub nawierzchni przeznaczonych na parkowanie samochodów).

5.5.2. Wpływ na ludzi

Charakter nowych inwestycji, przy zachowanych wskazaniach i obwarowaniach zawartych w projekcie uchwały planu, nie powinien w żadnym wypadku powodować zagrożenia dla zdrowia ludzi. Plan zakazuje lokalizacji przedsięwzięć mogących zawsze znacząco oddziaływać na środowisko. Zabrania się sytuowania na obszarze objętym planem wszelkich obiektów budowlanych i urządzeń tymczasowych, które nie są ściśle związane lub kolidują z planowaną podstawową funkcją terenu.

Teren nie wchodzi w skład terenów uzdrowiskowych objętych ochroną na podstawie przepisów *Ustawy z dnia 28 lipca 2005 r. o lecznictwie uzdrowiskowym, uzdrowiskach i obszarach ochrony uzdrowiskowej oraz o gminach uzdrowiskowych*. Dz. U. Nr 167, poz. 1399

5.5.3. Wpływ na zwierzęta i rośliny

W obrębie analizowanego terenu nie występują cenne gatunki roślin, które wymagałyby szczególnego traktowania. Świat zwierzęcy tego terenu jest ubogi; nie ma tu stałych cennych gatunków fauny. Szczegółowe zapisy projektu uchwały przyjmującej plan wprowadzają obowiązek przeznaczenia min. 20% pow. działki jako powierzchnię biologicznie czynną (w zależności od funkcji).

Ponadto na obszarze objętym projektem miejscowego planu zagospodarowania przestrzennego nie występują:

- a) pozostałe formy ochrony przyrody w rozumieniu przepisów *ustawy z dnia 16 kwietnia 2004 r. o ochronie przyrody* (Dz. U. 2004 r. Nr 92, poz. 880, Dz. U. z 2009 r. Nr 151, poz. 1220, Nr 157, poz. 1241.); teren objęty projektem miejscowego planu zagospodarowania przestrzennego nie znajduje się także w granicach otuliny jakiegokolwiek formy ochrony przyrody,
- b) chronione gatunki roślin, grzybów i zwierząt na podstawie przepisów rozporządzeń wykonawczych do *ustawy z dnia 16 kwietnia 2004 r. o ochronie przyrody* (Dz. U. Nr 92, poz. 880), tj. *rozporządzenia Ministra Środowiska z dnia 9 lipca 2004 r. w sprawie gatunków dziko występujących roślin objętych ochroną* (Dz. U. Nr 168, poz. 1764), *rozporządzenia Ministra Środowiska z dnia 9 lipca 2004 r. w sprawie gatunków dziko występujących grzybów objętych ochroną* (Dz. U. Nr 168, poz. 1765) oraz *rozporządzenia Ministra Środowiska z dnia 28 września 2004 r. w sprawie gatunków dziko występujących zwierząt objętych ochroną* (Dz. U. Nr 220, poz. 2237),
- c) tereny leśne, w tym lasy ochronne w rozumieniu przepisów *ustawy z dnia 28 września 1991 r. o lasach* (Dz. U. z 2005 r. Nr 45, poz. 435, Nr 157, poz. 1315, Nr 167, poz. 1399, Nr 175, poz. 1460 i 1462, z 2006 r. Nr 227, poz. 1658, Nr 245, poz. 1775, z 2007 r. Nr 59, poz. 405, Nr 64, poz. 427, Nr 181, poz. 1286, z 2008 r. Nr 163, poz. 1011, Nr 199, poz. 1227, z 2009 r. Nr 18, poz. 97, Nr 42, poz. 340, Nr 69, poz. 595, Nr 92, poz. 753, Nr 157, poz. 1241, z 2010 r. Nr 96, poz. 620, Nr 143, poz. 963),
- d) twory przyrody oraz krajobrazy kulturowe uznane za zabytki nieruchome w rozumieniu przepisów *ustawy z dnia 23 lipca 2003 r. o ochronie zabytków i opiece nad zabytkami* (Dz. U. Nr 162, poz. 1568); w projekcie miejscowego planu zagospodarowania przestrzennego nie ustalono żadnej formy ochrony zabytków w myśl przepisu art. 7 punkt 4 cytowanej ustawy,
- e) chronione grunty rolne i leśne na podstawie *przepisów ustawy z dnia 3 lutego 1995 r. o ochronie gruntów rolnych i leśnych* (Dz. U. z 2004 r. Nr 121, poz. 1266, tekst jednolity).

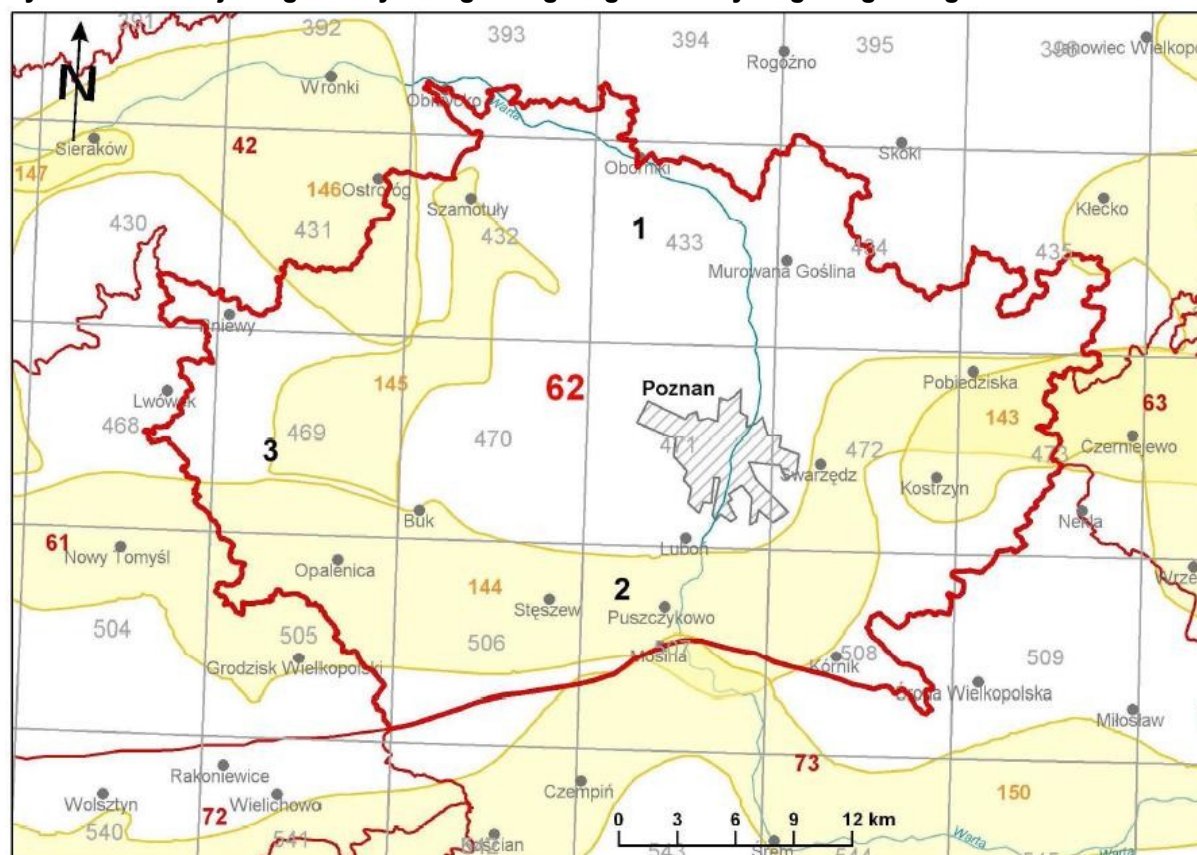
W wyniku proponowanej zmiany użytkowania terenu dojdzie do jakościowej zmiany szaty roślinnej ze względu na zniszczenie istniejącej roślinności. Zalecić należy dlatego wzbogacenie otoczenia osiedli mieszkaniowych zielenią, w celu zrekompensowania zmiany funkcji i wzbogacić ten teren w komponowaną zielenią.

5.5.4. Wpływ na wody powierzchniowe i podziemne

Głównym celem zintegrowanych działań w ramach Ramowej Dyrektywy Wodnej jest ochrona przed dalszym pogarszaniem i zapewnienie poprawy stanu środowiska wodnego. Szczególną rolę w Dyrektywie odgrywa monitoring stanu wód jako narzędzie w określaniu kierunków działań na obszarze dorzecza i gospodarowania zasobami wodnymi. Badania monitoringowe prowadzone są w jednolitych częściach wód powierzchniowych i podziemnych, tj. wydzielonych w systemie hydrograficznym jednostkach, dla których opracowywane będą programy

wodno-środowiskowe.

Ryc. 1. Lokalizacja Regionu hydrologicznego wg Atlasu hydrogeologicznego Polski 1995 r.



Ramowa Dyrektywa Wodna ze szczególną uwagą traktuje wody podziemne wykorzystywane do spożycia przez ludność. Jednolite części wód podziemnych dostarczające wodę w ilości powyżej 100m³/dobę podlegają monitoringowi stanu ilościowego i chemicznego. Aby nie dochodziło do pogarszania się jakości wody i aby został zredukowany zakres niezbędnego uzdatniania wody podziemnej pobieranej do spożycia, Ramowa Dyrektywa Wodna w szczególnych przypadkach wskazuje na celowość ustanawiania stref ochronnych dla JCWPd (*Ocena aktualnego i prognozowanego stanu ilościowego wód podziemnych w obszarach antropopresji. Państwowy Instytut Geologiczny. Piotr Herbich*).

Przedmiotowy teren znajduje się w obszarze jednolitych części wód podziemnych nr 62 (Ryc.1.).

Zgodnie z badaniami przeprowadzonymi przez Państwowy Instytut Geologiczny w 2006 roku w zakresie wskaźników jakości wody, w ogólnej ocenie jakości wód podziemnych, dla JCWPd nr 62 stwierdzono klasę III (wody zadowalającej jakości).

W założeniach planu miejscowego dla omawianego terenu oraz w zapisach projektu uchwały Rady Miasta i Gminy Swarzędz wprowadzającej plan ustalono konieczność pełnego uzbrojenia obszaru planu w podstawową sieć infrastruktury technicznej i połączenie jej z istniejącym systemem w mieście.

Dotyczy to następującej infrastruktury:

- wodociąg - sieć wodociągowa podłączona do wodociągu miejskiego,
- kanalizacja sanitarna - podłączenie do miejskiego systemu kanalizacji sanitarnej,
- kanalizacja deszczowa – docelowe odprowadzenie wód opadowych i roztopowych nastąpi do systemu kanalizacji, tymczasowo dopuszcza się odprowadzanie wód opadowych i roztopowych na terenie działki.

Do czasu realizacji obiektów budowlanych zgodnych z planowanym przeznaczeniem terenu istniejące nieruchomości mogą być użytkowane w dotychczasowy sposób.

Przy przyjęciu jako obligatoryjnych zapisów planu i uchwały wprowadzającej plan i ścisłej ich realizacji oraz przy spełnieniu warunku uzbrojenia terenu przed jego gospodarczym wykorzystaniem można przyjąć, że zainwestowanie nie będzie miało wpływu na środowisko wodne. Zaznacza się, że wykonanie uzbrojenia terenu w sieć komunalną (wodno-kanalizacyjną) musi być poprzedzone rozpoznaniem warunków hydro-geologicznych, które określą sposób posadowienia kolektorów.

5.5.5. Wpływ na powietrze i hałas

Badania przeprowadzone przez Wojewódzki Inspektorat Ochrony Środowiska dla poszczególnych zanieczyszczeń powietrza, uzyskane w rocznej ocenie jakości powietrza w Wielkopolsce za rok 2009, nie wykazały przekroczenia wartości dopuszczalnej poziomów substancji w powietrzu. Kryteria ustanowione za względu na ochronę ludzi i ze względu na ochronę roślin stanowią dwie niezależne grupy kryteriów oceny. Biorąc pod uwagę kryteria ustanowione w celu ochrony zdrowia przedmiotowy teren został zakwalifikowany do strefy poznańsko – szamotulskiej, którą na terenie Swarzędza w związku z dotrzymaniem wymaganych prawem poziomów dopuszczalnych substancji NO₂, SO₂, CO, C₆H₆, PM10, BaP, As, Cd, Ni, Pb zaliczono do klasy A.

W wyniku oceny według kryterium odniesionych do ochrony roślin strefę poznańsko - szamotulską pod kątem dwutlenku siarki i tlenków azotu zaliczono do klasy A.

W zakresie oceny jakości powietrza pod kątem zawartości ozonu Swarzędz zaliczony został do strefy wielkopolskiej i zarówno według kryterium ochrony ludzi jak i ze względu na ochronę roślin miasto zaliczone zostało do strefy C.

Pod względem czystości powietrza, przy wyegzekwowaniu zapisów projektu uchwały planu co do rodzaju paliwa oraz przy zastosowaniu najlepszych dostępnych technik nie powinny nastąpić znaczące negatywne zmiany. Dotyczy to nie tylko rozwiązań technologicznych, ale także projektowych i organizacyjnych, mających wpływ na sposób funkcjonowania danego rodzaju instalacji, biorąc pod uwagę wszystkie fazy jej działalności. Proponowany projekt nie umożliwi lokalizacji inwestycji mogących zawsze znacząco oddziaływać na środowisko. Obszar objęty planem stanowi ułamkową powierzchnię w stosunku do zainwestowanego terenu gminy dlatego wpływ zapewne będzie znikomy na stan atmosfery, przy tzw. ekologicznych źródłach

ogrzewania, np. gaz oraz coraz lepszej jakości urządzeń służących oczyszczaniu spalin samochodów.

Wg *Rozporządzenia Ministra Środowiska z dnia 14 czerwca 2007r. w sprawie dopuszczalnych poziomów hałasu w środowisku* dopuszczalne wartości poziomów hałasu dla terenów zabudowy mieszkaniowej jednorodzinnej w porze dziennej emitowanego z terenu drogi i linii kolejowej wynoszą 55 dB, natomiast w porze nocnej 50 dB.

Teren objętym opracowaniem zlokalizowany jest w znacznej odległości od linii kolejowej oraz drogi krajowej przebiegającej przez miasto Swarzędz. W związku z tym nie przewiduje się uciążliwości związanych z hałasem i dlatego zalecanym elementem ochrony akustycznej są wyłącznie okna dźwiękoszczelne.

Przewidywane zagospodarowanie nie powinno natomiast stanowić źródła ponadnormatywnego hałasu. Wymagane jest zastosowanie zasad akustyki budowlanej i architektonicznej dla zapewnienia komfortu akustycznego w pomieszczeniach przeznaczonych na stały pobyt ludzi tj. co najmniej okien dźwiękoszczelnych.

5.5.6. Wpływ na powierzchnię ziemi

Przekształcenia powierzchni ziemi będą niewielkie. Zmiany powierzchni zachodzić będą podczas prac ziemnych, związanych w budową lub uzupełnianiem infrastruktury technicznej oraz w przy wznoszeniu nowych obiektów.

5.5.7. Wpływ na krajobraz

Po analizie sytuacji terenowej oraz przedstawionych dokumentów (projekt uchwały miejscowego planu zagospodarowania przestrzennego) i projektu rysunku planu miejscowego można przyjąć, że nie nastąpi degradacji krajobrazu.

5.5.8. Wpływ na klimat

Proponowane zmiany mają charakter lokalny, stąd brak wpływu na klimat.

5.5.9. Wpływ na zasoby naturalne

Na terenie objętym planem nie zidentyfikowano naturalnych zasobów. Brak wpływu na ten element środowiska.

5.5.10. Wpływ na zabytki

Brak związków przyczynowo-skutkowych, bowiem na terenie objętym planem i w jego otoczeniu nie występują zabytki ruchome i nieruchome.

5.5.11. Wpływ na dobra materialne

Wprowadzona zabudowa nie umniejszy obecnych wartości terenu. Po zrealizowaniu planu nastąpi wzrost wartości gruntu. Zapisy uchwały mówiące o kształtowaniu ładu przestrzennego, przestrzeni publicznych oraz ochronie krajobrazu kulturowego są w tym względzie wystarczające. Nałożone wymagania kubaturowe, ogólnobudowlane oraz architektoniczne w stosunku do nowych obiektów powinny pozwolić na uzyskanie harmonijnej przestrzeni. Zapisy projektu uchwały pozwalają we właściwy sposób kształtować sferę wizualno-krajobrazową omawianego obszaru.

5.5.12. Wpływ na zależności między elementami środowiska i między oddziaływaniami na te elementy

Przy zachowaniu zapisów planu brak będzie zjawisk wzmocnienia oddziaływań (synergii). Zależność wystąpi między zmianą warstwy gruntu i pokrywą roślinną terenu.

5.5.13. Wpływ na cele ochrony środowiska ustanowione na szczeblu międzynarodowym, wspólnotowym i krajowym, istotne z punktu widzenia projektowanego dokumentu oraz sposoby, w jakich te cele i inne problemy środowiska zostały uwzględnione podczas opracowania dokumentu

Akcesja Polski do Unii Europejskiej nałożyła na Polskę nowe obowiązki, wynikające z konieczności dostosowania prawa polskiego do regulacji unijnych. Do priorytetów Unii Europejskiej w dziedzinie ochrony środowiska zaliczyć należy m.in. przeciwdziałanie zmianom klimatu, ochronę różnorodności biologicznej, ograniczenie wpływu zanieczyszczenia na zdrowie, a także lepsze wykorzystanie zasobów naturalnych.

Przynależność Polski do Unii Europejskiej zobowiązuje do respektowania m. in. Dyrektywy 2001/42/WE Parlamentu Europejskiego i Rady z dnia 27 czerwca 2001 r. w sprawie oceny wpływu niektórych planów i programów na środowisko.

Cele ochrony środowiska ustanawiają strategiczne dokumenty rządowe o randze krajowej: II Polityka Ekologiczna Państwa oraz Polityka ekologiczna państwa na lata 2003-2006 z uwzględnieniem perspektywy na lata 2007-2010, a ostatnio także Polityka ekologiczna państwa na lata 2009-2012 z perspektywą do roku 2016. Akty te respektują zapisy Konstytucji Rzeczypospolitej Polskiej z 1997 r., mówiące o konieczności zapewnienia przez Rzeczypospolitą Polską ochrony środowiska kierując się zasadą zrównoważonego rozwoju oraz konieczności zapewnienia przez władze publiczne bezpieczeństwa ekologicznego współczesnemu i przyszłym pokoleniom. Wskazują na konieczność stworzenia spójnego wewnątrznie systemu prawa ochrony środowiska, dostosowanego do wymagań unijnych. Ostatni dokument stanowi aktualizację i uszczegółowienie wcześniejszych dokumentów. Wśród celów i zadań systemowych dokument wymienia ekologizację planowania przestrzennego i użytkowania terenu, w ramach której z jednej strony podkreśla konieczność

szerszego włączenia do prac nad planami miejscowymi i do treści tych planów zagadnień związanych z ochroną środowiska, z drugiej strony dostrzega konieczność upraszczania i przyspieszania lokalizacji inwestycji, niezbędnych z punktu widzenia skuteczności podejmowania starań mających na celu pobudzenie i modernizację gospodarki oraz poprawę sytuacji na rynku pracy.

Cele szczegółowe polityki ekologicznej państwa ujęto w dwóch grupach: w sferze racjonalnego użytkowania zasobów naturalnych i w zakresie jakości środowiska. Wśród nich, w kontekście zakresu ustaleń projektów planów miejscowych, wymienić należy m.in.:

- racjonalizację użytkowania wody,
- ochronę gleb,
- zmniejszenie materiałochłonności i odpadowości produkcji,
- zmniejszenie energochłonności gospodarki i wzrost wykorzystania energii ze źródeł odnawialnych,
- gospodarowanie odpadami,
- jakość wód,
- jakość powietrza, zmiany klimatu,
- hałas i promieniowanie,
- różnorodność biologiczna i krajobrazowa.

Miejscowy plan zagospodarowania przestrzennego, który jest narzędziem prawnym realizacji polityki przestrzennej gminy, musi zachować zgodność z obowiązującymi normami prawa i innymi dokumentami planistycznymi. W opiniowanym planie z uwagi na położenie obszaru który obejmuje oraz zakres, nie odniesiono się bezpośrednio do celów ochrony przyrody sformułowanych na szczeblu międzynarodowym, krajowym i regionalnym.

Zgodnie z ustawą - *Prawo ochrony środowiska*, w miejscowym planie zagospodarowania przestrzennego należy zapewnić warunki utrzymania równowagi przyrodniczej i racjonalną gospodarkę zasobami środowiska, między innymi poprzez (art. 72 ustawy):

- ustalanie programów racjonalnego wykorzystania powierzchni ziemi,
- zapewnianie kompleksowego rozwiązania problemów zabudowy (...), ze szczególnym uwzględnieniem gospodarki wodnej, odprowadzania ścieków, gospodarki odpadami, systemów transportowych i komunikacji publicznej oraz urządzania i kształtowania terenów zieleni,
- uwzględnianie konieczności ochrony wód, gleby i ziemi przed zanieczyszczeniem w związku z prowadzeniem gospodarki rolnej,
- zapewnianie ochrony walorów krajobrazowych środowiska i warunków klimatycznych,
- uwzględnianie innych potrzeb w zakresie ochrony powietrza, wód, gleby, ziemi, ochrony przed hałasem, wibracjami i polami elektromagnetycznymi.

Ustawa wskazuje na zakres zagadnień, które należy w planie uwzględnić. Plan ustala, że odprowadzanie ścieków bytowych ma odbywać się do kanalizacji sanitarnej, natomiast w zakresie zaopatrzenia w ciepło do celów grzewczych i

technologicznych ustalono nakaz stosowania wyłącznie paliw płynnych, gazowych, energii elektrycznej lub niekonwencjonalnych źródeł energii.

Ustawa - *Prawo ochrony środowiska*, w art. 73 ust 1 stanowi, że w miejscowym planie zagospodarowania przestrzennego uwzględnia się w szczególności ograniczenia wynikające z:

- ustanowienia szczególnych form ochrony przyrody;
- utworzenia obszarów ograniczonego użytkowania lub stref przemysłowych;
- wyznaczenia obszarów cichych w aglomeracji oraz obszarów cichych poza aglomeracją;
- ustalenia w trybie przepisów ustawy z dnia 18 lipca 2001 r. *Prawo wodne* warunków korzystania z wód regionu wodnego i zlewni oraz ustanowienia stref ochronnych ujęć wód, a także obszarów ochronnych zbiorników wód śródlądowych.

W granicach obszaru planu nie mają jednakże zastosowania strefy przemysłowe, obszary ciche w aglomeracji lub obszary ciche poza aglomeracją.

Zgodnie z art. 127 ust. 2 pkt 6 *Prawa ochrony środowiska*, ochrona zwierząt oraz roślin realizowana jest m.in. poprzez ograniczanie likwidacji terenów zieleni przez ustalenie min. powierzchni terenów biologicznie czynnych.

Zasady ochrony wód i gospodarki wodno-ściekowej zgodne są z ustawą z dnia 18 lipca 2001 r. *Prawo wodne* i rozporządzeniami wykonawczymi do niej – przyszła zabudowa musi być podłączona do kanalizacji sanitarnej.

Projekt planu odpowiada celem ochrony środowiska na wszystkich szczeblach (międzynarodowym, wspólnotowym, krajowym) poprzez wprowadzanie ładu przestrzennego oraz przygotowanie i racjonalne wykorzystanie terenów inwestycyjnych. Cel ten jest także jednym, z podstawowych celów operacyjnych „Strategii Rozwoju Województwa Wielkopolskiego do 2020 roku” w ramach realizacji Celu Strategicznego „Dostosowanie przestrzeni do wyzwań XXI wieku”.

5.5.14. Propozycje rozwiązań zapobiegawczych i kompensacyjnych negatywnych oddziaływań na środowisko

W ujęciu ogólnym przyjęto następujące zapisy mające zapobiec negatywnym oddziaływaniom na środowisko:

- a) wyznacza się maksymalną powierzchnię zabudowy działki obiektami kubaturowymi (od 28% do 50% - w zależności od przeznaczenia działki);
- b) określa się minimalny udział powierzchni biologicznie czynnej w stosunku do powierzchni działki (min. 20%-40% - w zależności od przeznaczenia działki);
- c) na terenach objętych planem zakazuje się lokalizacji przedsięwzięć mogących zawsze znacząco oddziaływać na środowisko, za wyjątkiem inwestycji celu publicznego;
- d) w zakresie gospodarki odpadami ustala się obowiązek gromadzenia segregowanych odpadów w przystosowanych do tego celu pojemnikach usytuowanych w wyznaczonych miejscach na terenie posesji i ich dalsze

zagospodarowanie zgodnie z gminnym planem gospodarki odpadami i przepisami odrębnymi;

e) do celów grzewczych i technologicznych, dla nowych budynków - należy stosować wyłącznie paliwa płynne, gazowe, prąd elektryczny lub odnawialne źródła energii;

f) zasady kształtowania klimatu akustycznego – zgodnie z obowiązującymi w tym zakresie normami prawnymi;

g) docelowo wody opadowe i roztopowe należy odprowadzać do kanalizacji deszczowej, tymczasowo dopuszcza się odprowadzanie na terenie własnej działki;

h) ścieki bytowe należy odprowadzać do kanalizacji sanitarnej.

5.5.15. Propozycje rozwiązań zapobiegawczych i kompensacyjnych negatywnych oddziaływań w szczególności na cele i przedmiot ochrony obszaru natura 2000 oraz integralność tego obszaru

Ze względu na brak negatywnych oddziaływań na obszar Natura 2000 rozwiązań zapobiegawczych i kompensacyjnych w tym względzie nie proponuje się.

5.5.16. Rozwiązania alternatywne do rozwiązań zawartych w projektowanym dokumencie biorąc w oblicie obszaru Natura 2000

Ze względu na brak oddziaływań na obszar Natura 2000 oraz biorąc pod uwagę wielkość i charakter projektowanego zagospodarowania przedmiotowego terenu, jego zgodność ze Studium uwarunkowań i kierunków zagospodarowania przestrzennego oraz sąsiedztwo istniejącej zabudowy nie przewiduje się rozwiązań alternatywnych wobec przyjętych ustaleń projektu planu miejscowego. Zapisy projektu planu wprowadzają ustalenia, które ograniczają ewentualne negatywne oddziaływanie na środowisko i przestrzeń (pełne uzbrojenie terenu w infrastrukturę techniczną, korzystanie z czystych źródeł energii, właściwa gospodarka odpadami, zakaz lokalizacji przedsięwzięć mogących zawsze znacząco oddziaływać na środowisko).

5.5.17. Metoda analizy skutków realizacji postanowień projektu planu oraz częstotliwości jej przeprowadzania

Co najmniej raz w czasie kadencji, Burmistrz dokonuje analizy zmian w zagospodarowaniu przestrzennym – w tym przypadku miasta Swarzędz, ocenia postępy w opracowywaniu planów miejscowych i opracowuje wieloletnie programy ich sporządzania w nawiązaniu do ustaleń studium i przedstawia ich wyniki radzie miejskiej. Rada podejmuje uchwałę w sprawie aktualności studium i planów miejscowych, a w przypadku uznania ich za nieaktualne lub niezgodne z obowiązującymi przepisami w całości lub w części, podejmuje uchwałę o przystąpieniu do sporządzenia ich zmiany.

Dla istniejącej zabudowy obowiązują Prawa ochrony środowiska i przepisy

sanitarne, które ograniczają ewentualne postępowanie mogące naruszyć czy przekroczyć obowiązujące standardy jakości środowiska.

Ponadto proponuje się systematyczne pomiary oddziaływań funkcjonujących przedsięwzięć, dokonywane raz w roku przez wyspecjalizowane służby ochrony środowiska (akustyka, ścieki).

5.5.18. Możliwe transgraniczne oddziaływania na środowisko

Z racji lokalizacji przedsięwzięcia i planowanego typu zainwestowania – brak oddziaływań transgranicznych.

6. Podsumowanie, wnioski i zalecenia

Wszelkie inwestycje będące wynikiem ustaleń miejscowego planu zagospodarowania przestrzennego, powodują następstwa w środowisku i w krajobrazie, zróżnicowane pod względem momentu zaistnienia, czasu ich trwania, odwracalności, prawdopodobieństwa wystąpienia, szkodliwości (lub korzyści), przestrzennego zasięgu zmian, przestrzennego rozkładu zanieczyszczeń. Prognoza wykonywana dla miejscowego planu zagospodarowania przestrzennego ma za zadanie określić wpływ realizacji ustaleń planu na środowisko przyrodnicze.

Prognoza stara się określić:

- na ile ustalenia planu pozwolą na zachowanie istniejących wartości środowiska
- na ile ustalenia planu wzbogacą lub odtworzą zdegradowane wartości środowiska
- czy ustalenia planu stworzą możliwości pojawienia się nowych wartości i nowych szans ukształtowania jakości środowiska przyrodniczego.

Ustalenia miejscowego planu zagospodarowania przestrzennego dotyczą rejonu ul. Staniewskiego w Swarzędzu. Wpływ proponowanych zmian funkcji terenu na środowisko przyrodnicze będzie niewielki i będzie skutkował tylko w granicach obszaru objętego planem. W związku z obowiązującymi ostrymi wymogami w zakresie ochrony środowiska przyrodniczego przed zanieczyszczeniem i degradacją walorów przyrodniczo-krajobrazowych w ustaleniach planu zawarto warunki dotyczące:

- wielkości i charakteru zabudowy,
- zaopatrzenia w media i inną infrastrukturę techniczną,
- zasady usuwania odpadów komunalnych, ścieków bytowych i wód opadowych i roztopowych,
- maksymalnej powierzchni zabudowy,
- zasady kształtowania sfery przestrzenno-wizualnej (estetycznej).

Powyższe warunki zawarte zostały w ogólnych ustaleniach projektu Uchwały. Są to następujące, generalne zasady:

- zakaz lokalizowania przedsięwzięć mogących zawsze znacząco oddziaływać na środowisko, za wyjątkiem inwestycji celu publicznego,

- określenie maksymalnej powierzchni zabudowy (max. od 28% do 50% całkowitej powierzchni działki),
- obowiązek uzbrojenia terenu,
- zakaz lokalizowania obiektów i urządzeń tymczasowych, kolidujących z funkcją podstawową.

Miejscowy plan zagospodarowania przestrzennego umożliwi rozszerzenie obecnych funkcji omawianego terenu. Przeznaczenie pod zabudowę mieszkaniową stwarza dodatkowe wymagania dla realizacji inwestycji:

- 1) realizacja nowych obiektów winna być realizowana zgodnie z wytycznymi zawartymi w uchwale wprowadzającej miejscowy plan zagospodarowania przestrzennego, zwłaszcza w zakresie ustalonych w planie norm intensywności zabudowy,
- 2) inwestycje muszą spełniać wymogi ochrony środowiska ,
- 3) należy bezwzględnie wyegzekwować prawidłowe funkcjonowanie systemów technicznych obsługujących teren (zaopatrzenie w media, gospodarka wodno-ściekowa i odpadowa),
- 4) energia cieplna powinna pochodzić z przyjaznych dla środowiska źródeł,

Podsumowując stwierdza się, że proponowane w projekcie planu zagospodarowania przestrzennego rozwiązania, dotyczące terenów położonych w rejonie ul. Staniewskiego w Swarzędzu, odnoszą się do uzupełnienia zabudowy w niezagospodarowanej części gminy Swarzędz poprzez wprowadzenie funkcji mieszkaniowej. Należy założyć, że przy stosowaniu się do wyżej przedstawionych wytycznych prognozy, a także przy kontroli przez służby wojewódzkie i samorządowe prowadzonych inwestycji oraz przy przestrzeganiu zasad zagospodarowania wynikających z projektu planu miejscowego, proponowane w miejscowym planie zagospodarowania przestrzennego zmiany sposobu zagospodarowania nie spowodują degradacji środowiska przyrodniczego w skali lokalnej. Projekt miejscowego planu zagospodarowania przestrzennego można więc uznać za zgodny z zasadami ochrony środowiska.

7. Streszczenie w języku niespecjalistycznym

Prognoza wykonywana dla miejscowego planu zagospodarowania przestrzennego ma za zadanie określić wpływ realizacji ustaleń planu na środowisko. Niniejszą prognozę wykonano dla obszaru położonego w miejscowości Swarzędz, w rejonie ul. Staniewskiego. Przedmiotem ustaleń planu są:

- 1) tereny zabudowy mieszkaniowej jednorodzinnej oznaczone na rysunku planu symbolami 1MN, 2MN, 3MN, 4MN, 5MN, 6MN;
- 2) tereny zabudowy mieszkaniowej wielorodzinnej oznaczone na rysunku planu symbolami 1MW, 2MW;
- 3) tereny zabudowy usługowej oznaczone na rysunku planu symbolami 1U, 2U;
- 4) teren zabudowy usługowej w zieleni urządzonej oznaczony na rysunku planu symbolem U/ZP;
- 5) tereny zieleni urządzonej oznaczone na rysunku planu symbolami 1ZP, 2ZP;

- 6) teren infrastruktury elektroenergetycznej oznaczony na rysunku planu symbolem E;
- 7) teren infrastruktury gazowniczej oznaczony na rysunku planu symbolem G;
- 8) tereny komunikacji oznaczone na rysunku planu symbolami:
 - d) teren drogi publicznej zbiorczej oznaczony na rysunku planu symbolem KDZ;
 - e) tereny dróg publicznych dojazdowych oznaczone na rysunku planu symbolami 1KDD, 2KDD, 3KDD, 4KDD, 5KDD, 6KDD;
 - f) teren publicznego ciągu pieszego oznaczony na rysunku planu symbolem KX.

Teren objęty opracowaniem położony jest w miejscowości Swarzędz w rejonie ul. Staniewskiego zajmuje powierzchnię około 6,15 ha. Północną granicę planu stanowi linia rozgraniczająca ul. Staniewskiego, od strony zachodniej granicę jest rów melioracyjny. Od strony południowej i wschodnie natomiast teren otoczony jest gruntami rolnymi.

Obecnie obszar jest pokryty uprawami rolnymi i zadrzewieniami (niskie drzewa liściaste), a także jest częściowo zabudowany. Teren jest płaski o łagodnych deniwelacjach, bez wyrazistych przewyższeń i obniżeń. Nie występują na omawianym terenie cenne z przyrodniczego punktu widzenia gatunki flory i fauny. Stan środowiska nie odbiega od innych terenów tego typu, tj. o analogicznych uwarunkowaniach przyrodniczo-przestrzennych i o podobnej lokalizacji w mieście Swarzędz.

Biorąc pod uwagę istniejącą infrastrukturę o znaczeniu ponad lokalnym, a także cele rozwoju zawarte w Studium uwarunkowań i kierunków zagospodarowania gminy Swarzędz wskazanie dla omawianego terenu funkcji mieszkaniowej jest właściwe. Zaleca się rozpoznanie środowiska gruntowo-wodnego, przed przystąpieniem do procesu inwestycyjnego oraz całkowitą sanitację terenu przed przystąpieniem do wprowadzania jakiegokolwiek zabudowy.

Najistotniejszym problemem na analizowanym terenie jest tak zwana niska emisja zanieczyszczeń do powietrza, pochodząca z rozproszonych niskich emitatorów, najczęściej instalacji grzewczych, związana ze stosowaniem paliw o gorszej jakości w paleniskach domowych oraz z działalnością małych zakładów, nie podlegających obowiązkowi posiadania pozwolenia na wprowadzanie substancji do powietrza. Zjawisko to jest trudne do określenia ilościowego na terenie tak małej jednostki.

Projekt miejscowego planu zagospodarowania przestrzennego terenu w miejscowości Swarzędz, rejon ul. Staniewskiego zakłada przede wszystkim wprowadzenie zabudowy mieszkaniowej jednorodzinnej, oznaczonej na rysunku planu symbolami 1MN - 6MN, wielorodzinnej (symbolem 1MW - 2MW) oraz zabudowy usługowej, w tym kościoła wraz z zapleczem. Z projektowaną zabudową jednorodziną powiązано konieczną infrastrukturę (drogi i konieczne przyłącza). Ponadto wyznaczone zostały tereny zieleni urządzonej oraz trafostacji.

Przedmiotowy teren znajduje się w obszarze jednolitych części wód podziemnych nr 62 i zgodnie z badaniami przeprowadzonymi przez Państwowy Instytut Geologiczny w 2006 roku w zakresie wskaźników jakości wody, w ogólnej ocenie jakości wód podziemnych, dla JCWPd nr 62 stwierdzono klasę III (wody zadowolającej jakości).

Ze względu na ochronę powietrza kryteria ustanowione za względu na ochronę ludzi i ze względu na ochronę roślin stanowią dwie niezależne grupy kryteriów oceny. Biorąc pod uwagę kryteria ustanowione w celu ochrony zdrowia przedmiotowy teren został zakwalifikowany do strefy poznańsko – szamotulskiej, którą na terenie Swarzędza w związku z dotrzymaniem wymaganych prawem poziomów dopuszczalnych substancji NO₂, SO₂, CO, C₆H₆, PM10, BaP, As, Cd, Ni, Pb zaliczono do klasy A.

W wyniku oceny według kryterium odniesionych do ochrony roślin strefę poznańsko - szamotulską pod kątem dwutlenku siarki i tlenków azotu zaliczono do klasy A.

W zakresie oceny jakości powietrza pod kątem zawartości ozonu Swarzędz zaliczony został do strefy wielkopolskiej i zarówno według kryterium ochrony ludzi jak i ze względu na ochronę roślin miasto zaliczone zostało do strefy C.

W ujęciu ogólnym przyjęto następujące zapisy mające zapobiec negatywnym oddziaływaniom na środowisko:

- a) wyznacza się maksymalną powierzchnię zabudowy działki obiektami kubaturowymi (od 28% do 50% - w zależności od przeznaczenia działki);
- b) określa się minimalny udział powierzchni biologicznie czynnej w stosunku do powierzchni działki (min. 20%-40% - w zależności od przeznaczenia działki);
- c) na terenach objętych planem zakazuje się lokalizacji przedsięwzięć mogących zawsze znacząco oddziaływać na środowisko, za wyjątkiem inwestycji celu publicznego;
- d) w zakresie gospodarki odpadami ustala się obowiązek gromadzenia segregowanych odpadów w przystosowanych do tego celu pojemnikach usytuowanych w wyznaczonych miejscach na terenie posesji i ich dalsze zagospodarowanie zgodnie z gminnym planem gospodarki odpadami i przepisami odrębnymi;
- e) do celów grzewczych i technologicznych, dla nowych budynków - należy stosować wyłącznie paliwa płynne, gazowe, prąd elektryczny lub odnawialne źródła energii;
- f) zasady kształtowania klimatu akustycznego – zgodnie z obowiązującymi w tym zakresie normami prawnymi;
- g) docelowo wody opadowe i roztopowe należy odprowadzać do kanalizacji deszczowej, tymczasowo dopuszcza się odprowadzanie na terenie własnej działki;
- h) ścieki bytowe należy odprowadzać do kanalizacji sanitarnej.

Podsumowując, proponowany projekt miejscowego planu zagospodarowania przestrzennego nie spowoduje degradacji środowiska przyrodniczego. Projekt miejscowego planu można uznać za zgodny z zasadami ochrony środowiska.

Załącznik nr 1



 - lokalizacja terenu objętego planem