



M&R BIURO PROJEKTÓW MIELOCH SP Z O.O.
UL. MACIEJA RATAJA 106A, 61-695 POZNAŃ
TEL./FAX. +48 61 826 92 49

PROGNOZA ODDZIAŁYWANIA NA ŚRODOWISKO

MIEJSCOWEGO PLANU ZAGOSPODAROWANIA PRZESTRZENNEGO
OBEJMUJĄCEGO OBRĘB KRUSZEWNIA I CZĘŚĆ OBRĘBÓW GARBY I ZALASEWO – CZĘŚĆ III.A

DATA OPRACOWANIA: PAŹDZIERNIK 2019
3 WRZEŚNIA 2020
18 MARCA 2021

OPRACOWANIE: MGR INŻ. KAROLINA DRAGA
MGR INŻ. ARCH. EWA MIELOCH-STOJCZYK

WSPÓŁPRACA: PATRYK SANACKI



SPIS TREŚCI

WSTĘP	4
1. Przedmiot opracowania.....	4
2. Podstawy formalno-prawne opracowania	4
3. Cel i zakres merytoryczny opracowania	5
4. Metody pracy i materiały źródłowe.....	7
CHARAKTERYSTYKA STANU I FUNKCJONOWANIA ŚRODOWISKA	8
5. Położenie, użytkowanie i zagospodarowanie terenu	8
6. Charakterystyka poszczególnych elementów środowiska przyrodniczego i ich wzajemnych powiązań.....	8
6.1. Rzeźba terenu	8
6.2. Warunki geologiczno-gruntowe.....	9
6.3. Zasoby naturalne	9
6.4. Warunki wodne.....	9
6.5. Gleby	10
6.6. Szata roślinna i świat zwierzęcy	10
6.7. Krajobraz.....	10
6.8. Klimat lokalny, stan powietrza atmosferycznego oraz klimat akustyczny.....	11
OCENA ODDZIAŁYWANIA PROJEKTU PLANU	12
7. Ocena rozwiązań funkcjonalno-przestrzennych i innych ustaleń projektu planu	12
7.1. Cel opracowania projektu planu	12
7.2. Ustalenia projektu planu	13
7.3. Powiązanie ustaleń projektu planu z innymi dokumentami oraz sposób realizacji celów ochrony środowiska ustanowionych na szczeblu międzynarodowym i krajowym.	15
7.4. Skutki braku realizacji ustaleń projektu planu.....	18
7.5. Istotne z punktu widzenia projektu planu zapisy zawarte w ustawach	18
7.6. Istniejące problemy ochrony środowiska istotne z punktu widzenia projektu planu	21
8. Ocena oddziaływania na komponenty środowiska i zagrożenia dla środowiska w wyniku realizacji ustaleń projektu planu.....	21
8.1. Oddziaływanie na rzeźbę terenu i gleby	21
8.2. Oddziaływanie na warunki podłoża	22
8.3. Oddziaływanie na warunki wodne.....	22
8.4. Oddziaływanie na szatę roślinną, świat zwierzęcy oraz obszary chronione i obszary Natura 2000	24
8.5. Oddziaływanie na stan higieny atmosfery, klimat lokalny i akustyczny	25
8.6. Oddziaływanie na różnorodność biologiczną	26
8.7. Oddziaływanie na ludzi	26
8.8. Oddziaływanie na krajobraz.....	26



8.9. Oddziaływanie na zasoby naturalne	27
8.10. Oddziaływanie na zabytki i dobra materialne.....	27
8.11. Transgraniczne oddziaływanie.....	27
9. Rozwiązania alternatywne.....	27
10. Zapobieganie, ograniczanie lub kompensacja przyrodnicza negatywnych oddziaływań na środowisko.....	27
11. Metody analizy skutków realizacji postanowień projektowanego planu miejscowego oraz częstotliwość jej przeprowadzania	28
12. Streszczenie	28

ZAŁĄCZNIKI

13. Lokalizacja obszaru opracowania na tle mapy topograficznej
14. Lokalizacja obszaru opracowania względem obszarów chronionych



WSTĘP

1. Przedmiot opracowania

Przedmiotem niniejszego opracowania jest prognoza oddziaływania na środowisko projektu miejscowego planu zagospodarowania przestrzennego obejmującego obręb Kruszewnia i część obrębów Garby i Zalasewo – część III, wywołanego uchwałą Nr XXXV/340/2017 Rady Miejskiej w Swarzędzu z dnia 28 marca 2017 r.

Opracowanie obejmuje jedną z części ww. planu miejscowego – obszar w miejscowości Kruszewnia.

Obszar opracowania zajmuje ok. 13,2 ha, obejmuje tereny przy ul. Tuleckiej w Kruszewni znajdujące się w gminie Swarzędz, powiat poznański, województwo wielkopolskie. Granice obszaru objętego planem przedstawiono na rysunku planu, stanowiącym załącznik graficzny nr 1 do niniejszej prognozy oddziaływania na środowisko oraz uchwały. Na obszarze opracowania występują tereny o funkcji rolniczej. W sąsiedztwie znajduje się zabudowa mieszkaniowa jednorodzinna, zagrodowa oraz produkcyjno-usługowa.

2. Podstawy formalno-prawne opracowania

Zgodnie z art. 51 ust. 1 ustawy z dnia 3 października 2008 r. *o udostępnianiu informacji o środowisku i jego ochronie, udziale społeczeństwa w ochronie środowiska oraz ocenach oddziaływania na środowisko* (Dz. U. z 2020 r., poz. 283 t.j. ze zm.) na organie administracji opracowującym m.in. projekt miejscowego planu zagospodarowania przestrzennego spoczywa obowiązek sporządzenia prognozy oddziaływania na środowisko ww. planu. W tym zakresie nowa ustawa zmienia i precyzuje obowiązujące przed jej wejściem w życie zapisy art. 40 ust. 1 oraz art. 41 ust. 1 ustawy z dnia 27 kwietnia 2001 r. *Prawo ochrony środowiska* (Dz. U. z 2020 r., poz. 1219 t.j.). Stanowi ona jednocześnie dostosowanie polskich regulacji prawnych do ustaleń zawartych w dyrektywach Wspólnot Europejskich.

W myśl ustawy *o udostępnianiu informacji o środowisku i jego ochronie, udziale społeczeństwa w ochronie środowiska oraz ocenach oddziaływania na środowisko* prognoza oddziaływania na środowisko stanowi podstawowy dokument, niezbędny do przeprowadzenia postępowania w sprawie strategicznej oceny oddziaływania na środowisko skutków realizacji polityki, strategii, planu lub programu.

Sporządzenie miejscowego planu zagospodarowania przestrzennego – zgodnie z ustawą z dnia 27 marca 2003 roku *o planowaniu i zagospodarowaniu przestrzennym* – ma na celu przede wszystkim określenie:

- przeznaczenia terenu oraz linii rozgraniczających tereny o różnym przeznaczeniu lub różnych zasadach zagospodarowania,
- zasad kształtowania zabudowy oraz zagospodarowania terenu,
- zasad ochrony i kształtowania ładu przestrzennego, ochrony środowiska, przyrody i krajobrazu kulturowego, ochrony dziedzictwa kulturowego i zabytków oraz dóbr kultury współczesnej,
- szczególnych warunków zagospodarowania terenu, w tym ograniczeń wynikających między innymi z potrzeby ochrony środowiska przyrodniczego i kulturowego,
- zasady modernizacji, rozbudowy, budowy systemów komunikacji i infrastruktury technicznej.

Prognoza ma na celu identyfikację przewidywanych ewentualnych skutków wpływu ustaleń projektu planu miejscowego na środowisko, ocenę zaproponowanych w nim rozwiązań funkcjonalno-przestrzennych, a także ich zgodność z przepisami prawa z zakresu ochrony środowiska.

Opracowanie prognozy oddziaływania na środowisko jest obligatoryjne dla każdego miejscowego planu zagospodarowania przestrzennego i jego zmiany (wyznaczający ramy dla późniejszej realizacji przedsięwzięć mogących znacząco oddziaływać na środowisko), o ile projekt planu nie uzyska odstąpienia od przeprowadzenia strategicznej oceny oddziaływania na środowisko wynikającego ze stosownego uzgodnienia z regionalnym dyrektorem ochrony środowiska i państwowym powiatowym inspektorem



sanitarnym. Analizie i ocenie podlega projekt planu wraz z rysunkiem, stanowiącym załącznik graficzny nr 3 do niniejszego opracowania. Prognoza pozwala – we wszystkich fazach planowania – uwzględnić wzajemne relacje pomiędzy uwarunkowaniami przyrodniczymi, a przyjętymi rozwiązaniami planistycznymi.

Prognoza oddziaływania na środowisko, wraz z projektem miejscowego planu zagospodarowania przestrzennego, jest przedmiotem społecznej oceny – podlega wyłożeniu do publicznego wglądu, a jej ustalenia mogą mieć wpływ na decyzję Rady Gminy w sprawie uchwalenia planu miejscowego.

3. Cel i zakres merytoryczny opracowania

Głównym celem sporządzenia prognozy oddziaływania na środowisko jest wskazanie przewidywanego wpływu na środowisko, jaki może mieć miejsce na skutek realizacji dopuszczonych w projekcie planu form zagospodarowania przestrzennego, między innymi poprzez ocenę relacji pomiędzy przyjętymi w projekcie planu rozwiązaniami planistycznymi a uwarunkowaniami środowiska przyrodniczego, a także aspektami gospodarczymi i społecznymi, zgodnie z zasadą zrównoważonego rozwoju.

W prognozie oddziaływania na środowisko analizie i ocenie podlega projekt uchwały w sprawie miejscowego planu zagospodarowania przestrzennego (tekst) wraz z rysunkiem, stanowiącym załącznik graficzny uchwały. Szczegółowy zakres informacji wymaganych w prognozie wskazano w art. 51 ust. 2 ustawy z dnia 3 października 2008 r. o udostępnianiu informacji o środowisku i jego ochronie, udziale społeczeństwa w ochronie środowiska oraz ocenach oddziaływania na środowisko. Zgodnie z tym artykułem prognoza oddziaływania na środowisko zawiera:

1. Informacje o zawartości, głównych celach projektowanego dokumentu oraz jego powiązanie z innymi dokumentami.
2. Informację o metodach zastosowanych przy sporządzaniu prognozy.
3. Propozycje dotyczące przewidywanych metod analiz skutków realizacji postanowień projektowanego dokumentu oraz częstotliwości jej przeprowadzania.
4. Informacje o możliwym transgranicznym oddziaływaniu na środowisko.
5. Streszczenie sporządzone w języku niespecjalistycznym.

Prognoza określa, analizuje i ocenia:

1. Istniejący stan środowiska oraz potencjalne zmiany tego stanu w przypadku braku realizacji projektowanego dokumentu.
2. Stan środowiska na obszarach objętych przewidywanym znaczącym oddziaływaniem.
3. Istniejące problemy ochrony środowiska istotne z punktu widzenia realizacji projektowanego dokumentu, w szczególności dotyczące obszarów podlegających ochronie na podstawie ustawy z dnia 16 kwietnia 2004 r. o ochronie przyrody.
4. Cele ochrony środowiska ustanowione na szczeblu międzynarodowym, wspólnotowym i krajowym, istotne z punktu widzenia projektowanego dokumentu oraz sposoby, w jakich te cele i inne problemy środowiska zostały uwzględnione podczas opracowywania dokumentu.
5. Przewidywane znaczące oddziaływanie, w tym oddziaływanie bezpośrednie, pośrednie, wtórne, skumulowane, krótkoterminowe, średnioterminowe, długoterminowe, stałe i chwilowe oraz pozytywne i negatywne, na cele i przedmiot ochrony obszaru Natura 2000 oraz integralność tego obszaru, a także na środowisko, a w szczególności na: różnorodność biologiczną, ludzi, zwierzęta, rośliny, wodę, powietrze, powierzchnię ziemi, krajobraz, klimat, zasoby naturalne, zabytki, dobra materialne, z uwzględnieniem zależności między tymi elementami środowiska i między oddziaływaniami na te elementy.

Ponadto prognoza przedstawia:



1. Rozwiązania mające na celu zapobieganie, ograniczanie lub kompensację przyrodniczą negatywnych oddziaływań na środowisko, mogących być rezultatem realizacji projektowanego dokumentu, w szczególności na cele i przedmiot ochrony Natura 2000 oraz integralność tego obszaru.
2. Biorąc pod uwagę cele i geograficzny zasięg dokumentu, cele i przedmiot obszaru Natura 2000 oraz integralność tego obszaru – rozwiązania alternatywne do rozwiązań zawartych w projektowanym dokumencie wraz z uzasadnieniem ich wyboru oraz metod dokonania oceny prowadzącej do tego wyboru albo wyjaśnienie braku rozwiązań alternatywnych, w tym wskazania napotkanych trudności wynikających z niedostatków techniki lub we współczesnej wiedzy.

Zgodnie z art. 52 ust. 1 ustawy z dnia 3 października 2008 r. *o udostępnianiu informacji o środowisku i jego ochronie, udziale społeczeństwa w ochronie środowiska oraz ocenach oddziaływania na środowisko*, informacje zawarte w prognozie powinny być opracowane stosownie do stanu współczesnej wiedzy i metod oceny oraz dostosowane do zawartości i stopnia szczegółowości projektowanego dokumentu oraz etapu przyjęcia tego dokumentu w procesie opracowywania projektów dokumentów powiązanych z tym dokumentem.

Stosownie do wymogu art. 53 ww. ustawy zakres i stopień szczegółowości informacji zawartych w niniejszej prognozie został uzgodniony z właściwymi organami, wskazanymi w art. 57 i 58 ustawy – regionalnym dyrektorem ochrony środowiska oraz państwowym powiatowym inspektorem sanitarnym.

Niniejsza prognoza została opracowana w oparciu o akty prawne:

- ustawę z dnia 27 kwietnia 2001 r. *Prawo ochrony środowiska* (Dz. U. Z 2020 r., poz. 1219 t.j. ze zm.),
- ustawę z dnia 16 kwietnia 2004 r. *o ochronie przyrody* (Dz. U. z 2020 r., poz. 55 t.j. ze zm.),
- ustawa z dnia 20 lipca 2017 r. *Prawo wodne* (Dz. U. z 2020 r., poz. 310 t.j. ze zm.),
- ustawę z dnia 3 lutego 1995 r. *o ochronie gruntów rolnych i leśnych* (Dz. U. z 2017 r. poz. 1161 t.j. ze zm.),
- rozporządzenie Ministra Spraw Wewnętrznych i Administracji z dnia 25 kwietnia 2012 r. *w sprawie ustalania geotechnicznych warunków posadawiania obiektów budowlanych* (Dz. U. z 2012r. poz. 463),
- rozporządzenie Ministra Infrastruktury z dnia 12 kwietnia 2002 r. *w sprawie warunków technicznych, jakim powinny odpowiadać budynki i ich usytuowanie* (Dz. U. 2019, poz. 1065 t.j. ze zm.),
- rozporządzenie Ministra Ochrony Środowiska z dnia 14 czerwca 2007 r. *w sprawie dopuszczalnych poziomów hałasu w środowisku* (Dz. U. z 2014, poz. 112 t.j.),
- rozporządzeniem Ministra Środowiska z dnia 2 sierpnia 2012 r. *w sprawie stref, w których dokonuje się oceny jakości powietrza* (Dz. U. 2012r. , poz. 914),
- Rozporządzenie Rady Ministrów z 9 listopada 2010 r. *w sprawie przedsięwzięć mogących znacząco oddziaływać na środowisko* (Dz. U. 2016r. , poz. 71),
- Rozporządzenie Ministra Środowiska z 12 stycznia 2011 r. *w sprawie obszarów specjalnej ochrony ptaków* (Dz. U. 2011r. nr 25, poz. 133),
- rozporządzenie Ministra Środowiska z dnia 9 października 2014r. *w sprawie ochrony gatunkowej roślin* (Dz. U. z 2014r., poz. 1409),
- rozporządzenie Ministra Środowiska z dnia 9 października 2014r. *w sprawie ochrony gatunkowej grzybów* (Dz. U. z 2014r., poz. 1408),
- rozporządzenie Ministra Środowiska z dnia 6 października 2014r. *w sprawie ochrony gatunkowej zwierząt* (Dz. U. z 2016r., poz. 2183).
- Rozporządzenie Ministra Środowiska z 13 kwietnia 2010 r. *w sprawie siedlisk przyrodniczych oraz gatunków będących przedmiotem zainteresowania Wspólnoty, a także kryteriów wyboru obszarów kwalifikujących się do uznania lub wyznaczenia jako obszary Natura 2000* (Dz. U. 2014r., poz. 1713 ze zm.).



4. Metody pracy i materiały źródłowe

W Prognozie przedstawiono wyniki analizy, a także oceny potencjalnych zagrożeń dla środowiska wynikających z zapisów projektu miejscowego planu zagospodarowania przestrzennego obejmującego obręb Kruszewnia i część obrębów Garby i Zalasewo - część III.A. Zaproponowano rozwiązania minimalizujące negatywny wpływ ustaleń projektu planu na środowisko. Określono także możliwości podniesienia kondycji i sprawności funkcjonowania systemów przyrodniczych.

Przy opracowaniu niniejszej prognozy wykorzystano następujące materiały źródłowe:

Literatura:

- Atlas klimatu województwa Wielkopolskiego, R. Farat (red.), IMGW w Poznaniu, 2004,
- Ekologia a planowanie przestrzenne, Wiadomości Ekologiczne, t. XXXI, z.3, PAN, 1985,
- Fizjografia Urbanistyczna, A. Szponar, PWN Warszawa, 2003,
- Geografia Polski. Mezoregiony fizyczno-geograficzne, J. Kondracki, Wydawnictwo Naukowe PWN, Warszawa, 1994,
- Geograficzne badania środowiska przyrodniczego, Rychling A. (red.), PWN Warszawa, 2007,
- Geomorfologia, Klimaszewski M., PWN Warszawa, 1978,
- Koncepcja krajowej sieci ekologicznej ECONET-POLSKA. Fundacja IUCN, Warszawa,
- Mała retencja wodna w Wielkopolsce i jej uwarunkowania przyrodnicze M. Kraska, A. Kaniecki, PAN Kraków, 1995, Meteorologia i klimatologia dla rolników. J. Gumiński, Warszawa 1954,
- Meteorologia i klimatologia dla rolników. J. Gumiński, Warszawa 1954,
- Ocena wstępna jakości powietrza w Wielkopolsce – Pierwszy etap dostosowania monitoringu do prawodawstwa Unii Europejskiej, D. Krysiak, M. Pyłuk, Biblioteka Monitoringu Środowiska. Wojewódzki Inspektorat ochrony Środowiska w Poznaniu (<http://www.fineprint.com>), 2002,
- Ochrona środowiska w gospodarce przestrzennej, L. Ryszkowski, A. Kędziora (red.), Prodruck, Poznań 2005,
- Parki krajobrazowe w Polsce, red. G. Rąkowski, Instytut Ochrony Środowiska, Warszawa, 2002,
- Program ochrony powietrza dla strefy wielkopolskiej, 2015
- Strategiczny plan adaptacji dla sektorów i obszarów wrażliwych na zmiany klimatu do roku 2020 z perspektywą do roku 2030,
- Program Ochrony Środowiska Gminy Swarzędz na lata 2015-2019 z perspektywą na lata 2020-2024
- Stan środowiska w Wielkopolsce. Raport 2017, WIOŚ, Poznań, 2017.

Materiały kartograficzne

- mapa zasadnicza w skali 1:1000 dla obszaru planu,
- mapa topograficzna dla obszaru gminy,
- www.geoportal.gov.pl
- <http://podgik.poznan.pl>
- <http://swarzedz.e-mapa.net/>

Dokumenty, inne opracowania:

- Uchwała Nr XXXV/340/2017 Rady Miejskiej w Swarzędzu z dnia 28 marca 2017 r. w sprawie przystąpienia do sporządzenia miejscowego planu zagospodarowania przestrzennego obejmującego obręb Kruszewnia i część obrębów Garby i Zalasewo-część III,
- Studium uwarunkowań i kierunków zagospodarowania przestrzennego gminy Swarzędz – 2011,
- Plan zagospodarowania przestrzennego województwa wielkopolskiego – 2010r.,
- Plan zagospodarowania przestrzennego województwa wielkopolskiego. Wielkopolska 2020+,
- Krajowa strategia ochrony i zrównoważonego użytkowania różnorodności biologicznej oraz Program działań na lata 2007-2013, Warszawa 2007,



- II Polityka ekologiczna Państwa (dokument z perspektywą do 2025), Warszawa 2001,
- Polityka ekologiczna państwa w latach 2009-2012 z perspektywą do roku 2016, Warszawa 2008,
- Program ochrony i zrównoważonego użytkowania różnorodności biologicznej wraz z Planem działań na lata 2015-2020.

Inne źródła:

- wizje terenowe (październik 2017 r., lipiec 2019 r.)
- dokumentacja fotograficzna (październik 2017 r., lipiec 2019 r.).

Powyższe materiały, w połączeniu ze szczegółową wizją terenową, pozwoliły opracować charakterystykę stanu funkcjonowania środowiska, a także możliwości regeneracji i rewitalizacji. Charakterystyka ta została zawarta w rozdziale 5 i 6 *Prognozy*.

W toku prac nad sporządzeniem prognozy przeprowadzono szereg badań terenowych, a także zastosowano metodę indukcyjno-opisową, polegającą na łączeniu w całość zebranych informacji o środowisku i mechanizmach jego funkcjonowania. Dodatkowo posłużono się także metodą porównawczą, wykorzystując ogólną wiedzę o funkcjonowaniu środowiska jako całości.

CHARAKTERYSTYKA STANU I FUNKCJONOWANIA ŚRODOWISKA

5. Położenie, użytkowanie i zagospodarowanie terenu

Gmina Swarzędz położona jest w centralnej części województwa wielkopolskiego, a samo miasto Swarzędz, będące siedzibą władz samorządowych, zlokalizowane jest w odległości ok. 12 km na wschód od Poznania. Gmina położona jest przy krajowej drodze nr 92 (Poznań – Warszawa) i przebiega przez jej teren linia kolejowa nr 3 z Poznania do Warszawy.

Teren opracowania obejmuje obręb Kruszewnia i część obrębów Garby i Zalasewo (część planu miejscowego wywołanego uchwałą Nr XXXV/340/2017 z dnia 28 marca 2017 r.).

Opracowanie – część III.A, zajmuje ok. 13,2 ha i obejmuje tereny rolnicze przy ul. Tuleckiej w Kruszewni. W sąsiedztwie występują tereny zabudowy mieszkaniowej jednorodzinnej oraz zagrodowa, a także zabudowa produkcyjno-usługowa.

Budynki mieszkalne jednorodzinne i zagrodowe posiadają zazwyczaj do dwóch kondygnacji nadziemnych w tym poddasze użytkowe oraz dachy spadziste i płaskie. Budynki usługowo-produkcyjne, obiektów produkcyjnych, składów, magazynów również posiadają jedną kondygnację nadziemną, najczęściej występują dachy spadziste dwuspadowe, ale także płaskie. W bezpośrednim sąsiedztwie terenu opracowania znajduje się przystanek autobusowy.

Układ komunikacyjny oparty jest o drogę powiatową - ul. Tulecką. Ponadto przez teren przebiegają linie elektroenergetyczne średniego SN15kV.

6. Charakterystyka poszczególnych elementów środowiska przyrodniczego i ich wzajemnych powiązań

6.1 Rzeźba terenu

Zgodnie z regionalizacją fizyczno-geograficzną Polski J. Kondrackiego gmina Swarzędz położona jest w mezoregionie Równina Wrzesińska, wchodzącym w skład makroregionu Pojezierze Wielkopolskie, podpowincji Pojezierze Południowobałtyckie.

Na ukształtowanie rzeźby terenu miało wpływ zlodowacenie północnopolskie, faza leszczyńska. Teren gminy pod względem geomorfologicznym znajduje się w obrębie wysoczyzny morenowej falistej oraz fragmenty równiny sandrowej zbudowanych głównie z materiałów akumulacji lodowcowej oraz erozji i akumulacji wód lodowcowych.

Teren jest płaski, wyniesiony do wysokości ok. 85-86 m n.p.m.



Rzeźba terenu obszaru objętego analizą nie stwarza ograniczeń w zagospodarowaniu i zabudowie terenu. Niemniej jednak, należy przy wprowadzaniu nowego zainwestowania zapewnić odpowiednie gospodarowanie masami ziemnymi, które mogą powstać w trakcie prac budowlanych.

6.2 Warunki geologiczno-gruntowe

Według mapy hydrograficznej w rejonie obszaru objętego opracowaniem występują w większości grunty o przepuszczalności słabej i średniej, gdyż są to gliny i pyły. W mniejszym stopniu występują grunty o przepuszczalności zróżnicowanej i zmiennej.

Zgodnie ze szczegółową mapą geologiczną (udostępnioną przez PIG – dostęp 16.02.2018r.) na terenie opracowania występują piaski i żwiry wodnolodowcowe dolne o bardzo dobrej wodoprzepuszczalności, gliny zwałowe, gliny zwałowe na piaskach i żwirach wodnolodowcowych dolnych.

Warunki geotechniczne są dobre, sądząc po istniejącej obecnie zabudowie na obszarze sąsiednim. Można uznać, że uwarunkowania geologiczno-inżynierskie na tym obszarze nie wskazują na większe ograniczenia w możliwości posadowienia budynków. Zatem na tereny te może być wprowadzane nowe zainwestowanie przy uwzględnieniu powyższych ograniczeń.

6.3 Zasoby naturalne

Na obszarze opracowania nie stwierdzono występowania udokumentowanych złóż zasobów naturalnych.

6.4 Warunki wodne

Gmina Swarzędz położona jest w całości w dorzeczu rzeki Warty przy czym jej północna część jest odwadniana przez rzekę Główna wraz z jej dopływami.

Zgodnie z mapą hydrograficzną na analizowanym obszarze wody podziemne zalegają płytko, przeważnie na głębokości do 2 m p.p.t. Obszar opracowania według mapy hydrograficznej znajduje się na gruntach o przepuszczalności słabej i średniej oraz zróżnicowanej i zmiennej.

Obszar gminy położony jest w zasięgu Głównego Zbiornika Wód Podziemnych nr 143 „Subzbiornik Inowrocław-Gniezno” – wody trzeciorzędowe oraz Głównego Zbiornika Wód Podziemnych nr 144 „Wielkopolska Dolina Kopalna”, będącego w reżimie wysokiej ochrony (OWO), tak aby zapobiec lokalizacji obiektów mogących negatywnie wpływać na jakość wód. Są to wody czwartorzędowe znajdujące się na dwóch poziomach: gruntowym (nieeksploatowanym) i międzyglinowym (WDK). Warstwa wodonośna WDK zalega na głębokości 48 – 60 m p.p.t. i ma miąższość od 5 do 25 m. Teren opracowania w całości znajduje się w zasięgu obu zbiorników wód podziemnych.

Na terenie projektu planu nie występują ujęcia wód podziemnych.

Jakość wód

Główne zanieczyszczenia wód podziemnych w poziomie gruntowym na tym terenie pochodzą z działalności rolniczej, z zanieczyszczeń komunikacyjnych.

Obszar opracowania, zgodnie z klasyfikacją JCWPd na lata 2016 – 2021 należy do JCWPd nr 60 (kod UE – PLGW 600060). Prowadzona przez WIOŚ w Poznaniu ocena jakości wód podziemnych w punktach pomiarowych sieci krajowej w ramach monitoringu diagnostycznego stanu chemicznego wód podziemnych w roku 2018 (wg badań PIG) w najbliższym punkcie pomiarowym w ujęciu w Gruszczynie (w roku 2018 r.) wskazała, iż wody zakwalifikowano do III klasy wg wskaźników nieorganicznych (wartości średnie) oraz do III klasy surowej dla wartości średnich. Jednocześnie stan wód zakwalifikowana do II klasy końcowej. Stan chemiczny JCWPd nr 60, zgodnie z mapą udostępnioną przez GIOŚ w Warszawie za rok 2016 był słaby, natomiast stan ilościowy był dobry. Przy czym niewielka liczba punktów pomiarowych w pobliżu miejsca opracowania, nie może być odniesiona do ogólnego stanu wód podziemnych na terenie



opracowania. Tym samym, JCWPd pod względem stanu chemicznego powinna osiągnąć poziom co najmniej dobry oraz utrzymać dobry stan ilościowy.

Obszar objęty opracowaniem należy do JCW RW600016185747 – Kopel do Głuszynki, na której jest zlokalizowany punkt pomiarowo-kontrolny Kopel - Szczytniki. Zgodnie z oceną stanu jednolitych części wód za rok 2017, prowadzoną przez WIOŚ w Poznaniu, wykazały że stan chemiczny wód jest poniżej stanu dobrego, natomiast ogólny stan JCW oceniono jako zły.

6.5 Gleby

Zgodnie z klasyfikacją gruntów na terenie opracowania zlokalizowane są przede wszystkim grunty rolne klas IVa, IVb, V.

Grunty, które są użytkowane rolniczo, podlegają zanieczyszczeniom głównie chemicznym pochodzącym z nawożenia. Niemniej jednak, uwzględniając większy obszar, teren opracowania jest terenem sąsiadującym z obszarem zurbanizowanym, charakteryzującym się występowaniem zanieczyszczeń fizycznych, jak i chemicznych. Wynikają one z prowadzonej przez człowieka na nich działalności oraz sąsiedztwa szlaków komunikacyjnych. Gleby te mają często zaburzoną strukturę oraz stosunki powietrzno-wilgotnościowe, co powoduje, że nie mogą w pełnym stopniu stanowić podłoża biologicznie czynnego.

6.6 Szata roślinna i świat zwierzęcy

Gmina Swarzędz, położona jest w obrębie Wielkopolsko-Kujawskiej krainy przyrodniczo-leśnej (wg regionalizacji T. Tamplera i in.). Kraina ta zajmuje zachodnią część Pasa Wielkich Dolin, odznaczającego się w klimacie stopniowym wzrostem kontynentalizmu z zachodu na wschód, wraz ze słabnącą przewagą wpływów oceanicznych. W szacie roślinnej zaznacza się stopniowy zanik gatunków atlantyckich.

Obszar opracowania cechuje się uproszczonym krajobrazem, przekształconym przez rolniczą działalność człowieka i postępującą urbanizację.

Pod względem roślinności teren opracowania jest mało urozmaicony, dominuje roślinność trawiasta i łąkowa, a w sąsiedztwie zabudowań także roślinność synantropijna, zarówno segetalna, jak i ruderalna. Wśród roślinności segetalnej występują: paluszki nitkowate, sporek polny i chwastnica jednostronna. Wśród roślinności ruderalnej najczęściej spotykane są: pokrzywa żegawka i pospolita, śluz zaniedbany, serdecznik pospolity oraz łopian większy, wrotycz pospolity, krwawnik pospolity, babka lancetowata oraz wiele innych. Drzewa występują wzdłuż dróg, są to pojedyncze nasadzenia lipy i klonu. Niższe zadrzewienia i zakrzaczki pojawiają się plombowo na całym obszarze opracowania.

Fauna na obszarze opracowania jest charakterystyczna dla obszarów nizinnych kraju, przy czym ze względu na położenie częściowo na terenie rolniczym z niewielką ilością zwartej zieleni wysokiej oraz w na terenie podlegającym urbanizacji nie występują tu siedliska zwierząt. Jednak na obszarze opracowania możliwe jest występowanie większych ssaków takich jak: zające szaraki, lisy, kuny. Z mniejszych zwierząt pojawiają się myszy polne. Wśród ptactwa występują tu np. sikorki. Jednocześnie licznie występują owady oraz w mniejszej ilości mięczaki. Wszystkie te zwierzęta nie są gatunkami pospolitymi, nie objętymi ochroną prawną. Urbanizacja spowodowała, że na obszarze omawianego terenu egzystują przede wszystkim gatunki pospolite, najlepiej przystosowane do miejscowych warunków życia.

Natomiast na terenie opracowania, ani w jego bezpośrednim sąsiedztwie nie jest prowadzony monitoring siedlisk gatunków chronionych, stąd nie można stwierdzić jednoznacznie, czy gatunki chronione występują w granicach objętych opracowaniem. Jednocześnie podczas wizji terenowej i inwentaryzacji przyrodniczej nie stwierdzono występowania żadnego gatunku objętego ochroną.

6.7 Krajobraz

Obszar objęty projektem miejscowego planu zagospodarowania przestrzennego znajduje się w krajobrazie wiejskim, jednak przekształconym. W sąsiedztwie występują zabudowania usługowo-produkcyjne, zabudowania zagrodowe i budynki mieszkalne jednorodzinne.



W zakresie krajobrazu kulturowego na obszarze objętym projektem planu miejscowego nie występują w elementy dziedzictwa kulturowego, wyróżniające się w przestrzeni, mające trzeci wymiar dostrzegalny przez odbiorcę. Na terenie opracowania występują stanowiska archeologiczne ujęte w ewidencji zabytków będące terenowymi pozostałościami pradziejowego i historycznego osadnictwa, które podlegają ochronie i opiece konserwatorskiej.

6.8 Klimat lokalny, stan powietrza atmosferycznego oraz klimat akustyczny

Klimat lokalny warunkowany jest rozprzestrzenianiem się zanieczyszczeń w powietrzu atmosferycznym. Bardzo ważną rolę odgrywają tu wysokość opadów, siła i kierunek wiatru, temperatura powietrza oraz wilgotność.

Obszar opracowania według podziału rolniczo-klimatycznego R. Gumińskiego położony jest w dzielnicy środkowej. Zaliczana ona jest do najcieplejszych w obrębie kraju. Jednocześnie jest to jeden z najsuchszych regionów Polski, gdyż średnia roczna suma opadów atmosferycznych wynosi około 500 - 550 mm. Średnia miesięczna temperatura wynosi ok. 7,7 ° C. Najchłodniejszym miesiącem jest styczeń, kiedy średnia temperatura wynosi około – 3,7 ° C, natomiast w najcieplejszym lipcu średnia temperatura sięga około 17,7 ° C. Liczba dni pochmurnych wynosi 140 w roku, natomiast pokrywa śnieżna zalega średnio 64 dni. Okres wegetacyjny na obszarze planu trwa przeciętnie około 220 dni.

Klimat gminy Swarzędz kształtowany jest głównie masami powietrza znad oceanu Atlantyckiego oraz śródziemnomorskiego. Czynniki te powodują, że klimat gminy jest łagodny. Dominują wiatry zachodnie, przy czym zimą i wiosną zwiększa się udział wiatrów wschodnich.

Jakość powietrza

Zgodnie z rozporządzeniem Ministra Środowiska z dnia 2 sierpnia 2012 r. *w sprawie stref, w których dokonuje się oceny jakości powietrza* miasto i gmina Swarzędz położone są w zasięgu strefy wielkopolskiej dla celów oceny jakości powietrza pod kątem zawartości ozonu, dwutlenku siarki, tlenków azotu, tlenku węgla i benzenu, pyłu zawieszonego PM10 oraz zawartego w tym pyłu ołowiu, arsenu, kadmu, niklu i benzo(a)pirenu, a także pyłu zawieszonego PM2,5 „Roczna ocena jakości powietrza w Wielkopolsce za rok 2018” opracowana przez Wojewódzki Inspektorat Ochrony Środowiska w Poznaniu w 2019 roku wykazała, że strefa wielkopolska wg kryteriów odniesionych do ochrony zdrowia, w zakresie zawartości dwutlenku siarki, tlenków azotu, ołowiu, benzenu, tlenku węgla oraz poziomu docelowego kadmu, arsenu, niklu i ozonu została zakwalifikowana w klasie A. Natomiast w zakresie zawartości , pyłu PM2,5, benzo(a)pirenu i w zakresie uwzględnienia poziomów dopuszczalnych pyłu PM10 została zakwalifikowana w klasie C . Jednocześnie pod kątem ochrony roślin strefę wielkopolską w całości w zakresie zawartości dwutlenku siarki i tlenków azotu oraz ozonu zakwalifikowano do strefy A.

Kwalifikacja do klasy A oznacza, że w tym zakresie stężenia zanieczyszczenia nie przekraczają odpowiednio poziomów dopuszczalnych, poziomów docelowych, poziomów celów długoterminowych. Kwalifikacja do klasy B oznacza, że w tym zakresie stężenia zanieczyszczenia przekraczają poziomów dopuszczalnych, lecz nie przekraczają poziomów dopuszczalnych powiększonych o margines tolerancji. Kwalifikacja do klasy C oznacza, że stężenia zanieczyszczenia przekraczają poziomy dopuszczalne powiększone o margines tolerancji, a w przypadku gdy margines tolerancji nie jest określony – poziomy dopuszczalne, poziomy docelowe.

Dla obszarów wykazujących przekroczenia poziomów dopuszczalnych zostały opracowane programy ochrony powietrza wskazujące kierunki działań niezbędnych do przywrócenia standardów jakości powietrza.

Pod względem komfortu akustycznego na terenie opracowania nie występują lokalne źródła hałasu, które mogłyby powodować przekroczenia dopuszczalnych poziomów hałasu określonych dla pory dziennej i nocnej w rozporządzeniu Ministra Środowiska z dnia 14 czerwca 2007 r. *w sprawie dopuszczalnych poziomów hałasu w środowisku (Dz. U. 2014, poz. 112)*. Obowiązujące obecnie wartości wskaźników długookresowych mieszczą się w przedziałach: dla poziomu dziennie-wieczorno-nocnego L_{DWN} 50–70 dB, dla długookresowego poziomu hałasu w porze nocy L_N 45–65 dB; w przypadku wskaźników



krótkookresowych: dla poziomu równoważnego hałasu w porze dnia L_{AeqD} 50–68 dB, dla poziomu równoważnego hałasu w porze nocy L_{AeqN} 45–60 dB.

Niemniej jednak, przy granicy zachodniej obszaru opracowania przebiega droga powiatowa: ul. Tulecka, która w minimalnym stopniu generują hałas komunikacyjny. Dla tych dróg nie prowadzono pomiarów hałasu, ani dróg tych nie obejmował Generalny Pomiar Ruchu (GPR). Niemniej jednak można zauważyć, że ruch na tych ulicach nie jest szczególnie uciążliwy w zakresie emisji hałasu, gdyż znajduje się on w terenie zabudowanym i znacznej części terenach rolniczych, a ruch komunikacyjny głównie związany jest z obsługą istniejących zabudowań. Tym samym ruch z tych dróg nie powinien powodować przekroczeń dopuszczalnych poziomów hałasu w środowisku dla terenów zabudowy mieszkaniowej wielorodzinnej.

Ponadto przez teren objęty opracowaniem mppz przebiegają linie elektroenergetyczne średniego napięcia SN 15kV.

OCENA ODDZIAŁYWANIA PROJEKTU PLANU

7. Ocena rozwiązań funkcjonalno-przestrzennych i innych ustaleń projektu planu

7.1 Cel opracowania projektu planu

Jednym z celów sporządzenia planu miejscowego jest ustalenie przeznaczenia terenów oraz określenie sposobów ich zagospodarowania i zabudowy, w tym dostosowanie funkcji, struktury i intensywności zagospodarowania do uwarunkowań środowiska przyrodniczego.

Zgodnie z uzasadnieniem do uchwały Nr XXXV/340/2017 Rady Miejskiej w Swarzędzu z dnia 28 marca 2017 r. potrzeba sporządzenia dla wyżej wymienionego obszaru miejscowego planu zagospodarowania przestrzennego wynika z uwagi na podjęcie czynności zmierzających do procedowania nad projektem planu według najnowszych przepisów prawa, które wielokrotnie uległy zmianie w trakcie procedury planistycznej do której przystąpiono na podstawie dotychczasowej Uchwały Nr LXI II/387/2010 Rady Miejskiej w Swarzędzu z dnia 24 sierpnia 2010 r. w sprawie przystąpienia do sporządzenia miejscowego planu zagospodarowania przestrzennego obejmującego obręb Kruszewnia i część obrębów Garby i Zalasewo – część III (pow. 227 ha). Na obszarze objętym niniejszą uchwałą nowa zabudowa może powstać na podstawie wydanych zgodnie z ustawą o planowaniu i zagospodarowaniu przestrzennym decyzjach o warunkach zabudowy. Zaznaczyć należy, że Burmistrz nie może odmówić wydania decyzji o warunkach zabudowy w przypadku spełnienia przez wnioskodawcę niezbędnych, wynikających z cytowanej powyżej ustawy warunków. Taki sposób zagospodarowania znacznego obszaru gminy wpływa niekorzystnie na ład przestrzenny, a także może być niezgodny z kierunkami zagospodarowania gminy.

Opracowanie kompleksowego miejscowego planu, pozwoli zaprojektować dla tego terenu właściwy układ urbanistyczny i poprzez wprowadzenie odpowiednich dla konkretnych obszarów funkcji uzupełniających zachować ład przestrzenny. W związku z powyższym, uznano przystąpienie do sporządzenia niniejszego miejscowego planu za w pełni zasadne i zgodne z ustaleniami studium.

Plan ten nie jest dostosowany do obowiązujących przepisów, stąd potrzeba sporządzenia nowego planu zagospodarowania przestrzennego, który określać będzie odpowiednie parametry i zasady zagospodarowania oraz zabudowy.

W obowiązującym Studium uwarunkowań i kierunków zagospodarowania przestrzennego gminy Swarzędz, (uchwała Rady Miejskiej w Swarzędzu nr X/51/2011 z dnia 29 marca 2011 r.), analizowany obszar znajduje się na terenach oznaczonych symbolami: III.48.M, - teren zabudowy mieszkaniowej.

Głównym celem opracowania projektu miejscowego planu zagospodarowania przestrzennego obejmującego obręb Kruszewnia i część obrębów Garby i Zalasewo - część III.A jest uporządkowanie zapisów prawa miejscowego oraz stworzenie całościowego rozwiązania urbanistycznego oraz opracowanie sposobów zagospodarowania i warunków zabudowy wraz z elementami infrastruktury technicznej oraz określenie dla niego szczegółowych i optymalnych rozwiązań funkcjonalno-przestrzennych, w tym zasad obsługi komunikacyjnej. Jednocześnie miejscowy plan zagospodarowania



przestrzennego dostosuje sposób zagospodarowania do uwarunkowań przyrodniczych, zapewniającego trwałość procesów i odnawialność zasobów przyrodniczych.

7.2 Ustalenia projektu planu

W ww. projekcie planu ustalono następujące przeznaczenie terenu:

- 1) tereny zabudowy:
 - a) mieszkaniowej wielorodzinnej lub usługowej, oznaczone symbolami: **MW/U**,
 - b) usługowej – usług oświaty, oznaczony symbolem: **Uo**,
- 2) tereny zieleni i wód: zieleni izolacyjnej, oznaczone symbolami: **ZI**,
- 3) tereny infrastruktury technicznej: kanalizacji sanitarnej, oznaczony symbolem **K**,
- 4) tereny komunikacji:
 - a) dróg wewnętrznych, oznaczonych symbolami: **KDW**,
 - b) drogi wewnętrznej - parkingu, oznaczony symbolem: **KDWP**.

Biorąc pod uwagę uwarunkowania przyrodnicze istniejące na przedmiotowym terenie, określone w rozdziale 5 i 6 niniejszej prognozy, do najważniejszych przesłanek projektu planu miejscowego należy stworzenie zaktualizowanego, optymalnego rozwiązania funkcjonalno-przestrzennego. Ze względu na uwarunkowania fizjograficzne oraz sąsiedztwo predestynowanym przeznaczeniem terenu jest zabudowa mieszkaniowa jednorodzinna, wraz z niezbędną infrastrukturą komunikacyjną.

W zakresie zasad ochrony i kształtowania ładu przestrzennego w projekcie planu wprowadzono zapisy zakazujące lokalizacji blaszanych budynków pomocniczych.

W projekcie planu znalazł się także szereg zapisów niezbędnych dla ochrony środowiska, przyrody i krajobrazu. Przede wszystkim w planie ustalono:

- zakaz lokalizacji przedsięwzięć mogących zawsze lub potencjalnie znacząco oddziaływać na środowisko, w rozumieniu przepisów odrębnych, z wyjątkiem:
 - sieci i urządzeń infrastruktury technicznej oraz inwestycji celu publicznego,
 - terenów 1MW/U – 12MW/U, dla których dopuszcza się lokalizację przedsięwzięć mogących znacząco oddziaływać na środowisko z zakresu zabudowy mieszkaniowej wraz z towarzyszącą jej infrastrukturą, w rozumieniu przepisów odrębnych,
 - terenów 1MW/U – 12MW/U, 1-17KDW i KDWP, dla których dopuszcza się lokalizację przedsięwzięć mogących znacząco oddziaływać na środowisko z zakresu garaży, parkingów lub zespołu parkingów, wraz z towarzyszącą im infrastrukturą, w rozumieniu przepisów odrębnych;
- zagospodarowanie zielenią wszystkich wolnych od utwardzenia fragmentów działki budowlanej;
- zakaz wprowadzania zmian w naturalnym ukształtowaniu terenu przekraczających wysokość 1,0 m, przy czym zakaz ten nie dotyczy zmian wynikających z budowy zjazdów do garaży, basenów, oczek wodnych i skalniaków ogrodowych;
- gospodarowanie odpadami zgodnie z przepisami odrębnymi
- lokalizację i sytuowanie infrastruktury technicznej zgodnie z §17 ust. 2.

Wprowadzono także zapisy w zakresie kształtowania komfortu akustycznego w środowisku, w których ustalono: nakaz dotrzymania dopuszczalnych poziomów hałasu na terenach podlegających ochronie przed hałasem w środowisku, zgodnie z przepisami odrębnymi, tj. dla terenów oznaczonych symbolami MW/U jak dla terenów mieszkaniowo-usługowych, dla terenów oznaczonych symbolem Uo: w przypadku lokalizowania usług oświaty jak dla terenów zabudowy związanej ze stałym lub czasowym pobytem dzieci i młodzieży, w przypadku lokalizowania usług sportu, turystyki, rekreacji i wypoczynku jak dla terenów rekreacyjno – wypoczynkowych.

Ponadto w projekcie planu znajdują się zapisy określające szczegółowe parametry i wskaźniki kształtowania zabudowy oraz zagospodarowania terenów. W zapisach tych określono poprzez wysokość



zabudowy oraz powierzchnię zabudowy, intensywność zagospodarowania. Jednocześnie w projekcie zapisana jest minimalna powierzchnia terenu biologicznie czynnego. Respektowanie takiego zapisu będzie warunkiem zachowania trwałości procesów biologicznych oraz powiązań przyrodniczych.

W zapisach projektu planu uwzględnia się również zachowanie ciągłości powiązań elementów pasa drogowego, w szczególności jezdni, ścieżek rowerowych, chodników w granicach obszaru planu oraz z zewnętrznym układem komunikacyjnym, zgodnie z przepisami odrębnymi, obsługę komunikacyjną w zakresie ruchu samochodowego z dróg publicznych, znajdujących się poza granicami planu, wyłącznie poprzez układ dróg wewnętrznych wyznaczonych w granicach planu miejscowego.

Drogi wchodzące w obszar planu tworzą układ komunikacyjny połączony z drogami znajdującymi się poza jego obszarem. Projektowane drogi oraz wprowadzana funkcja są rozwinięciem już istniejącej na terenach sąsiednich i nie powinna wpływać znacząco na istniejące warunki akustyczne oraz prowadzić do przekroczeń akustycznych standardów jakości środowiska, jak również nie powinny powodować pogorszenia stanu jakości powietrza zarówno terenów objętych planem jak i terenów sąsiednich.

Natomiast w zakresie infrastruktury technicznej ustala się: lokalizację i rozbudowę sieci i urządzeń infrastruktury technicznej, w tym w szczególności sieci: wodociągowej, kanalizacyjnej, gazowej, elektroenergetycznej, telekomunikacyjnej zgodnie z przepisami odrębnymi, powiązanie sieci infrastruktury technicznej z układem zewnętrznym oraz zapewnienie dostępu do sieci zgodnie z przepisami odrębnymi, odprowadzanie ścieków bytowych do kanalizacji sanitarnej, odprowadzenie wód opadowych i roztopowych do sieci kanalizacji deszczowej lub zagospodarowanie ich na własnym terenie, zgodnie z przepisami odrębnymi, pobór wody do celów bytowo – gospodarczych z sieci wodociągowej, zaopatrzenie w wodę dla celów przeciwpożarowych zgodnie z przepisami odrębnymi, stosowanie indywidualnych systemów grzewczych, zgodnie z przepisami odrębnymi, zaopatrzenie w energię elektryczną – siecią średniego lub niskiego napięcia, odpowiednio do potrzeb lub z mikroinstalacji odnawialnych źródeł energii, pod warunkiem że są one zgodne z przepisami odrębnymi, w przypadku lokalizacji wolno stojącej stacji transformatorowej lub przepompowni ścieków minimalną powierzchnię działki budowlanej w wielkości 30 m². Dopuszczono możliwość realizowania elektroenergetycznych stacji transformatorowych jako obiektów wolnostojących lub słupowych, lokalizację nowych linii elektroenergetycznych wyłącznie jako linii kablowych, możliwość realizacji obiektów infrastruktury technicznej jako obiektów wolnostojących.

Jednocześnie w planie ustalono w zakresie szczególnych warunków zagospodarowania terenów oraz ograniczeń w ich użytkowaniu, w tym zakaz zabudowy:

- uwzględnienie w zagospodarowaniu terenów wymagań i ograniczeń technicznych wynikających z przebiegu istniejących i projektowanych sieci infrastruktury technicznej,
- uwzględnienie w zagospodarowaniu terenów wymagań i ograniczeń wynikających z §6,
- pas technologiczny napowietrznej linii elektroenergetycznej średniego napięcia SN 15kV o szerokości po 7,0 m od osi przewodu w obu kierunkach, zgodnie z rysunkiem planu,
- do czasu skablowania istniejących napowietrznej linii elektroenergetycznej zakaz lokalizowania budynków z pomieszczeniami przeznaczonymi na stały i czasowy pobyt ludzi w pasie technologicznym napowietrznej linii elektroenergetycznych, zgodnie z rysunkiem planu.

Wymagania i ograniczenia techniczne wiążą się z przebiegającymi przez obszar planu liniami napowietrznymi średniego i wysokiego napięcia oraz gazociągu oraz pozostałą infrastrukturą techniczną. Należy więc uwzględnić m. in. pasy technologiczne (eksploatacyjne) infrastruktury, niezbędne do obsługi infrastruktury przesyłowej i dystrybucyjnej w związku z jej eksploatacją. W tym pasie istnieje możliwość wprowadzania ograniczeń w sposobie korzystania z nieruchomości, np. zakaz wznoszenia budynków i sadzenia drzew. Szczegółowe parametry szerokości pasa technologicznego w zależności od rodzaju infrastruktury różnią się i są przedstawiane w rozporządzeniach, normach oraz instrukcjach branżowych i zakładowych.

W zakresie granic i sposobów zagospodarowania terenów lub obiektów podlegających ochronie, na podstawie odrębnych przepisów, terenów górniczych, a także obszarów szczególnego zagrożenia powodzią, obszarów osuwania się mas ziemnych, krajobrazów priorytetowych określonych w audycie



krajobrazowym oraz w planach zagospodarowania przestrzennego województwa ustalono dla całego obszaru planu, ze względu na położenie w zasięgu: Głównego Zbiornika Wód Podziemnych nr 143 „Subzbiornik Inowrocław – Gniezno” i Głównego Zbiornika Wód Podziemnych nr 144 „Dolina Kopalna Wielkopolski”, ochronę zgodnie z zapisami planu przepisami odrębnymi.

W zakresie zasad ochrony dziedzictwa kulturowego i zabytków, w tym krajobrazów kulturowych, oraz dóbr kultury współczesnej również ustalono w granicach stanowiska archeologicznego, przedstawionego na rysunku planu nakaz prowadzenia badań archeologicznych podczas prac ziemnych przy realizacji inwestycji związanych z zabudowaniem i zagospodarowaniem terenu oraz nakaz uzyskania pozwolenia konserwatora zabytków na prowadzenie badań archeologicznych

Jako uciążliwość należy traktować zjawiska wpływające ujemnie na stan otaczającego środowiska, które utrudniają lub pogarszają komfort życia ludzi, np. hałas, drgania, zanieczyszczenie powietrza itp.

7.3 Powiązanie ustaleń projektu planu z innymi dokumentami oraz sposób realizacji celów ochrony środowiska ustanowionych na szczeblu międzynarodowym i krajowym.

Ustawa o planowaniu i zagospodarowaniu przestrzennym z dnia 27 marca 2003 r. nakłada obowiązek zgodności miejscowego planu zagospodarowania przestrzennego z zapisami studium uwarunkowań i kierunków zagospodarowania przestrzennego gminy. Jednocześnie studium jako dokument wyrażający politykę przestrzenną na szczeblu lokalnym musi być zgodny z polityką przestrzenną prowadzoną na szczeblu wojewódzkim, a ta z krajową polityką przestrzenną. Wzajemne powiązanie tych dokumentów zapewnia spójne i całościowe kształtowanie przestrzeni oraz umożliwia przeprowadzanie inwestycji strategicznych w skali krajowej.

Na terenie gminy Swarzędz obowiązuje Studium uwarunkowań i kierunków zagospodarowania przestrzennego gminy Swarzędz, w którym to dokumencie obszar objęty opracowaniem znajduje się na terenach oznaczonych symbolem: III.48.M, - teren zabudowy mieszkaniowej.

Projekt miejscowego planu zagospodarowania przestrzennego jest dostosowany do obowiązującego Studium poprzez projektowane przeznaczenie terenów pod funkcję mieszkaniową wielorodzinną. Parametry w projekcie planu ustalone są w ten sposób, aby podnosić walory architektoniczne analizowanego terenu.

Ważnymi dokumentami, mającymi wpływ na ochronę środowiska przyrodniczego na szczeblu gminnym są lokalne programy ochrony środowiska oraz wojewódzkie plany gospodarki odpadami. Na obszarze gminy Swarzędz obowiązuje Regulamin utrzymania czystości i porządku na terenie Gminy Swarzędz, uchwała Rady Miejskiej w Swarzędzu nr XXIX/273/2016 z 25 października 2016r. oraz „Program Ochrony Środowiska dla miasta i gminy Swarzędz na lata 2015-2019 z perspektywą na lata 2020-2024”. Zapisy w zakresie ochrony środowiska i gospodarki odpadami są dostosowane do obowiązującego prawa lokalnego.

Ze względu na przynależność Polski do Unii Europejskiej Polska zobowiązana jest do przestrzegania prawa Unii oraz brania udziału w działaniach zapobiegawczych i regulujących w zakresie ochrony środowiska. Zadania priorytetowe to przede wszystkim: przeciwdziałanie zmianom klimatu, ochrona różnorodności biologicznej, ograniczenie wpływu zanieczyszczenia na zdrowie oraz lepsze wykorzystanie zasobów naturalnych. Tworząc zapisy planistyczne należy uwzględnić cele ochrony środowiska wynikające z dokumentów rangi międzynarodowej. Należą do nich m.in.:

1. dyrektywa Rady 85/337/EWG z dnia 27 czerwca 1985 r. w sprawie oceny skutków wywieranych przez niektóre przedsięwzięcia publiczne i prywatne na środowisko naturalne (Dz. Urz. WE L 175 z 05.07.1985),
2. dyrektywa Rady 92/43/EWG z dnia 21 maja 1992 r. w sprawie ochrony siedlisk przyrodniczych oraz dzikiej fauny i flory (Dz. Urz. WE L 206 z 22.07.1992),
3. dyrektywa Parlamentu Europejskiego i Rady 2001/42/WE z dnia 27 czerwca 2001 r. w sprawie oceny wpływu niektórych planów i programów na środowisko (Dz. Urz. WE L 197 z 21.07.2001),



4. dyrektywa Parlamentu Europejskiego i Rady 2003/4/WE z dnia 28 stycznia 2003 r. w sprawie publicznego dostępu do informacji dotyczących środowiska i uchylającej dyrektywę Rady 90/313/EWG (Dz. Urz. WE L 41 z 14.02.2003),
5. dyrektywa Parlamentu Europejskiego i Rady 2003/35/WE z dnia 26 maja 2003 r. przewidującej udział społeczeństwa w odniesieniu do sporządzania niektórych planów i programów w zakresie środowiska oraz zmieniającej w odniesieniu do udziału społeczeństwa i dostępu do wymiaru sprawiedliwości dyrektywy Rady 85/337/EWG (Dz. Urz. UE L 156 z 25.06.2003),
6. dyrektywa Parlamentu Europejskiego i Rady 2008/1/WE z dnia 15 stycznia 2008 r. dotyczącej zintegrowanego zapobiegania zanieczyszczeniom i ich kontroli (Dz. Urz. UE L 24 z 29.01.2008).

Ponadto są to ustalenia wynikające z szeregu konwencji międzynarodowych, a szczególnie z konferencji ONZ w Rio de Janeiro z 1992 r. zawartych w ramowej konwencji w sprawie zmian klimatu.

Innymi dokumentami rangi międzynarodowej o charakterze przestrzennym, stanowiącymi podstawę do formułowania celów ochrony środowiska w programach krajowych są m.in.:

1. Konwencja Ramsarska o obszarach wodno - błotnych z 1971 r.
2. Konwencja Berneńska o ochronie dzikiej fauny i flory europejskiej oraz ich siedlisk naturalnych z 1979 r.
3. Ramowa Konwencja Narodów Zjednoczonych w sprawie zmian klimatu z Rio de Janeiro, 1992 r.
4. Konwencja o ochronie różnorodności biologicznej z Rio de Janeiro, 1992 r.
5. Konwencja Bońska o ochronie wędrownych gatunków dzikich zwierząt, 1979 r.
6. Ramowa Konwencja Narodów Zjednoczonych w sprawie zmian klimatu z Kioto, 1997 r. wraz z Protokołem.
7. Konwencja Paryska w sprawie ochrony światowego dziedzictwa kulturowego i naturalnego, 1972 r.
8. Europejska Konwencja Krajobrazowa, 2000 r.

Zapisy powyższych przepisów zostały przede wszystkim uwzględnione w procedurze sporządzania miejscowego planu, która wymaga opracowania prognozy oddziaływania na środowisko w ramach strategicznej oceny oddziaływania planów i programów. Niniejszy dokument dodatkowo, oprócz samego projektu planu, podlega ocenie społeczeństwa i jest dostępny do wglądu w trakcie sporządzania planu, jak i po jego zakończeniu. Ponadto społeczność może składać zarówno wnioski, jak i uwagi do tego dokumentu. Prognoza zawiera opis metod analiz skutków realizacji ustaleń miejscowego planu na środowisko oraz sposób oddziaływania zapisów planu na poszczególne komponenty środowiska. Jednocześnie integralną częścią każdego planu jest pisemne podsumowanie uzasadniające wybór przyjętego dokumentu w odniesieniu do rozpatrywanych rozwiązań alternatywnych oraz zawierające propozycje metod przeprowadzania monitoringu realizacji ustaleń planu i jego częstotliwość.

Ważnym międzynarodowym dokumentem jest Strategia „Europa 2020”. W zakresie środowiskowym zakłada ona obniżenie emisji gazów cieplarnianych o 20% w porównaniu z rokiem 1990, 20% energii powinno pochodzić ze źródeł odnawialnych, a efektywność energetyczna powinna wzrosnąć o 20%. Cele te są przekładane na cele krajowe, tak aby każde państwo członkowskie mogło kontrolować swoje postępy w ich realizacji. Strategia „Europa 2020” służy jako ramy odniesienia dla działań na szczeblu UE oraz na szczeblu krajowym i regionalnym.

Na poziomie krajowym strategiczne cele ochrony środowiska, oparte o prawo międzynarodowe, zawarte są w dokumentach rządowych takich jak: Polityka ekologiczna państwa 2030 – strategii rozwoju w obszarze środowiska i gospodarki wodnej.

Rolą Polityki ekologicznej państwa jest zapewnienie bezpieczeństwa ekologicznego Polski oraz wysokiej jakości życia dla wszystkich mieszkańców. Wzmacnia ona działania rządu polegające na budowie innowacyjnej gospodarki z zachowaniem zasad zrównoważonego rozwoju. Polityka ekologiczna państwa 2030 jest strategią w rozumieniu ustawy o zasadach prowadzenia polityki rozwoju. W systemie dokumentów strategicznych doprecyzowuje i operacjonalizuje Strategię na rzecz Odpowiedzialnego Rozwoju do roku 2020 (z perspektywą do 2030 r.) – SOR. Jest pierwszą przyjętą strategią z dziewięciu dokumentów równolegle opracowywanych przez poszczególne resorty, a składających się na system rozwoju kraju.



W rezultacie cel główny Polityki, tj. Rozwój potencjału środowiska na rzecz obywateli i przedsiębiorców, przeniesiono wprost z SOR. Cele szczegółowe określono w odpowiedzi na najważniejsze trendy w obszarze środowiska, w sposób umożliwiający połączenie kwestii związanych z ochroną środowiska z potrzebami gospodarczymi i społecznymi. Cele szczegółowe dotyczą zdrowia, gospodarki i klimatu. Realizacja celów środowiskowych ma być wspierana przez cele horyzontalne dotyczące edukacji ekologicznej oraz efektywności funkcjonowania instrumentów ochrony środowiska. Chodzi o rozwijanie kompetencji, umiejętności i postaw ekologicznych społeczeństwa oraz poprawę zarządzania ochroną środowiska w Polsce.

Cele szczegółowe będą realizowane przez projekty strategiczne oraz wiele zadań, które konkretyzują działania wskazane w SOR i inne działania wskazane w trakcie prac nad Polityką ekologiczną państwa 2030 (np. wynikające z międzynarodowych zobowiązań dla Polski w perspektywie do 2030 r.).¹

W zakresie ustaleń dotyczących projektów mpzp gmin, Polityka ekologiczna odnosi się m. in. do:

- zrównoważonego gospodarowania wodami, w tym zapewnienia dostępu do czystej wody dla społeczeństwa i gospodarki oraz osiągnięcie dobrego stanu wód,
- likwidacji źródeł emisji zanieczyszczeń do powietrza lub istotnego zmniejszenia ich oddziaływania,
- przeciwdziałaniu zmianom klimatu,
- adaptacji do zmian klimatu oraz zarządzanie ryzykiem klęsk żywiołowych,
- ochronie gleb,
- gospodarki odpadami w kierunku gospodarki o obiegu zamkniętym

zarządzania zasobami dziedzictwa przyrodniczego i kulturowego, w tym ochrona i poprawa stanu różnorodności biologicznej i krajobrazu.

Projekt planu powiązany jest z powyższym dokumentem, m. in. poprzez wprowadzenie ustaleń dotyczących:

1. ochrony gleb (zapisy o: minimalnych udziałach powierzchni biologicznie czynnych, zakaz wprowadzania zmian w naturalnym ukształtowaniu terenu przekraczających wysokość 1,0 m, przy czym zakaz ten nie dotyczy zmian wynikających z budowy zjazdów do garaży, basenów, oczek wodnych i skalniaków ogrodowych),
2. zrównoważonego gospodarowania wodami (zapisy o: odprowadzaniu ścieków bytowych do kanalizacji sanitarnej),
3. likwidacji źródeł emisji zanieczyszczeń do powietrza lub istotnego zmniejszenia ich oddziaływania (zapisy o: zakazie lokalizacji przedsięwzięć mogących zawsze lub potencjalnie znacząco oddziaływać na środowisko, w rozumieniu przepisów odrębnych, z wyjątkiem: sieci i urządzeń infrastruktury technicznej oraz inwestycji celu publicznego, terenów 1MW/U – 12MW/U, dla których dopuszcza się lokalizację przedsięwzięć mogących znacząco oddziaływać na środowisko z zakresu zabudowy mieszkaniowej wraz z towarzyszącą jej infrastrukturą, w rozumieniu przepisów odrębnych, terenów 1MW/U – 12MW/U, 1-17KDW i KDWP, dla których dopuszcza się lokalizację przedsięwzięć mogących znacząco oddziaływać na środowisko z zakresu garaży, parkingów lub zespołu parkingów, wraz z towarzyszącą im infrastrukturą, w rozumieniu przepisów odrębnych),
4. różnorodności biologicznej i krajobrazu (zapisy o: udziale powierzchni biologicznie czynnej, zagospodarowaniu zielenią wszystkich wolnych od utwardzenia fragmentów działki budowlanej),
5. gospodarowania odpadami (zapis o: gospodarowaniu odpadami, zgodnie z przepisami odrębnymi).

Ponadto w dniu 6 listopada 2015 r. Rada Ministrów uchwaliła „Program ochrony i zrównoważonego użytkowania różnorodności biologicznej wraz z Planem działań na lata 2015-2020”. Dokument ten zakłada kompleksową i uwzględniającą wszelkie najistotniejsze potrzeby zachowania

¹ <https://www.gov.pl/web/srodowisko/polityka-ekologiczna-panstwa-2030--strategia-rozwoju-w-obszarze-srodowiska-i-gospodarki-wodnej>



różnorodności biologicznej realizację zobowiązań wynikających z zawartych przez Polskę zobowiązań międzynarodowych oraz efektywną ochronę i zrównoważone użytkowanie zasobów przyrody. Jest to także kontynuacja i rozwinięcie analogicznego dokumentu zatwierdzonego przez Radę Ministrów w dniu 26 października 2007 roku.

Opracowywany projekt planu miejscowego musi być zgodny z obowiązującymi przepisami prawa oraz planami i programami przyjętymi w gminie. Natomiast dokumenty te, jak zostało to wyżej wspomniane, są dostosowywane do zapisów krajowych polityk i strategii opartych na standardach i przepisach wspólnotowych oraz przyjętych przez Polskę konwencjach międzynarodowych.

Analizowany projekt planu uwzględnia te zapisy poprzez poddanie go ocenie oddziaływania na środowisko, jaką jest także opracowanie prognozy oddziaływania na środowisko skutków ustaleń miejscowego planu. Jednocześnie w procedurze sporządzania planu, jak i prognozy zapewniony jest dostęp społeczeństwa i możliwość konsultacji obu dokumentów. Przeanalizowano również wszystkie aspekty środowiskowe, takie jak wpływ na ewentualne obszary Natura 2000, które jednak nie występują na obszarze opracowania. Dodatkowo w zakresie prognozy został określony monitoring realizacji ustaleń planu i ich wpływ na środowisko przyrodnicze. Jednocześnie określając w projekcie planu szczegółowe parametry zagospodarowania terenu i jego przeznaczenie wzięto pod uwagę możliwości przyjęcia nowej zabudowy na dany obszar oraz jego chłonność środowiskową.

7.4 Skutki braku realizacji ustaleń projektu planu

Brak udziału człowieka i nieumiejętne kształtowanie właściwych procesów ekologicznych w dłuższej perspektywie czasowej może doprowadzić na danym terenie do postępującej degradacji zarówno środowiska przyrodniczego, jak i krajobrazu. Może to być spowodowane m.in. niepodlegającym kontroli rozwojem różnego rodzaju działalności człowieka niszczącej środowisko, wzrostu zanieczyszczeń pochodzących z działalności rolniczej, czy też wzrostu zanieczyszczeń gazowych i pyłowych w obrębie zabudowy, ze względu na korzystanie z nieekologicznych systemów grzewczych. Ponadto brak całościowego podejścia do zagospodarowania tego obszaru mógłby doprowadzić do wprowadzenia zabudowy odbiegającej estetyką od pożądanej oraz zbyt intensywnej.

Analizowany projekt miejscowego planu zagospodarowania przestrzennego ma na celu zrównoważone wprowadzenie zabudowy mieszkaniowej wielorodzinnej. Nie uchwalenie planu miejscowego, w dłuższym okresie czasu, mogłoby doprowadzić do realizacji inwestycji odbiegających standardami od przyjętych, a przez to pogarszających jakość środowiska i komfort życia na tym terenie, których oddziaływanie ze względu na powyższe można uznać za uciążliwe. Ze względu na sąsiedztwo obszaru objętego opracowaniem przepisy prawa umożliwiałyby wprowadzenie nowej zabudowy na ten teren. Niemniej jednak zabudowa ta mogłaby być znacznie bardziej intensywna, aniżeli wynika to z zapisów projektu planu. Tym samym ingerencja w warunki środowiskowe zwiększyłaby się. Ponadto powstawanie zabudowy w oparciu o indywidualne decyzje nie zapewnia w przyszłości prowadzenia działań zmierzających do kompleksowego uzbrojenia tego terenu w infrastrukturę techniczną. Należy zauważyć, że zbyt intensywne zainwestowanie poszczególnych terenów wiąże się z trwałym uszczelnieniem znacznych powierzchni, a to wpływa na zmniejszenie zdolności infiltracyjnych gruntów. Natomiast zwiększenie odpływu powierzchniowego wody skutkuje słabszym zasilaniem lokalnych zasobów wodnych. Dlatego tak ważne jest wyprzedzenie zamierzeń inwestycyjnych dokumentem planistycznym.

7.5 Istotne z punktu widzenia projektu planu zapisy zawarte w ustawach

Projekt planu zawiera istotne z punktu widzenia ochrony środowiska i krajobrazu, zapisy wynikające z ustawy *Prawo ochrony środowiska* z dnia 27 kwietnia 2001 r. Zgodnie z art. 72 ww. ustawy w miejscowym planie zagospodarowania przestrzennego należy zapewnić warunki utrzymania równowagi przyrodniczej i racjonalną gospodarkę zasobami środowiska, m.in. poprzez:

- ustalanie programów racjonalnego wykorzystania powierzchni ziemi,



- zapewnianie kompleksowego rozwiązania problemów zabudowy (...), ze szczególnym uwzględnieniem gospodarki wodnej, odprowadzania ścieków, gospodarki odpadami, systemów transportowych i komunikacji publicznej oraz urządzania i kształtowania terenów zieleni,
- uwzględnianie konieczności ochrony wód, gleby i ziemi przed zanieczyszczeniem w związku z prowadzeniem gospodarki rolnej,
- zapewnianie ochrony walorów krajobrazowych środowiska i warunków klimatycznych,
- uwzględnianie innych potrzeb w zakresie ochrony powietrza, wód, gleby, ziemi, ochrony przed hałasem, wibracjami i polami elektromagnetycznymi.

Ustawa ta wskazuje na zakres zagadnień, które należy w planie uwzględnić, a analizowany projekt planu, odpowiednio do zakresu i problemów, które reguluje, spełnia warunki ustawowe. W zakresie zasad ochrony środowiska, przyrody i krajobrazu przede wszystkim ustalono:

- zakaz lokalizacji przedsięwzięć mogących zawsze lub potencjalnie znacząco oddziaływać na środowisko, w rozumieniu przepisów odrębnych, z wyjątkiem:
 - sieci i urządzeń infrastruktury technicznej oraz inwestycji celu publicznego;
 - terenów 1MW/U – 12MW/U, dla których dopuszcza się lokalizację przedsięwzięć mogących znacząco oddziaływać na środowisko z zakresu zabudowy mieszkaniowej wraz z towarzyszącą jej infrastrukturą, w rozumieniu przepisów odrębnych;
 - terenów 1MW/U – 12MW/U, 1-17KDW i KDWP, dla których dopuszcza się lokalizację przedsięwzięć mogących znacząco oddziaływać na środowisko z zakresu garaży, parkingów lub zespołu parkingów, wraz z towarzyszącą im infrastrukturą, w rozumieniu przepisów odrębnych;
- zagospodarowanie zielenią wszystkich wolnych od utwardzenia fragmentów działki budowlanej;
- zakaz wprowadzania zmian w naturalnym ukształtowaniu terenu przekraczających wysokość 1,0 m, przy czym zakaz ten nie dotyczy zmian wynikających z budowy zjazdów do garaży, basenów, oczek wodnych i skalniaków ogrodowych;
- gospodarowanie odpadami zgodnie z przepisami odrębnymi
- lokalizację i sytuowanie infrastruktury technicznej zgodnie z §17 ust. 2

Ustawa *Prawo ochrony środowiska* w art. 73 ust. 1 stanowi, że w miejscowym planie zagospodarowania przestrzennego należy uwzględnić ograniczenia wynikające z:

- 1) ustanowienia szczególnych form ochrony przyrody,
- 2) utworzenia obszarów ograniczonego użytkowania lub stref przemysłowych,
- 3) wyznaczenia obszarów cichych w aglomeracji oraz obszarów cichych poza aglomeracją,
- 4) ustalenia w trybie przepisów ustawy z dnia 18 lipca 2001 r. *Prawo wodne* (Dz. U. z 2017 r. 1121) warunków korzystania z wód regionu wodnego i zlewni oraz ustanowienia stref ochronnych ujęć wód, a także obszarów ochronnych zbiorników wód śródlądowych.

Zgodnie z art. 114. ust. 1. ustawy *Prawo ochrony środowiska* przy sporządzaniu miejscowego planu zagospodarowania przestrzennego, różnicując tereny o różnych funkcjach lub różnych zasadach zagospodarowania, wskazuje się, które z nich należą do terenów przeznaczonych (art. 113 ust. 2 pkt 1 ustawy):



- a) pod zabudowę mieszkaniową,
- b) pod szpitale i domy opieki społecznej,
- c) pod budynki związane ze stałym lub czasowym pobytem dzieci i młodzieży,
- d) na cele uzdrowiskowe,
- e) na cele rekreacyjno-wypoczynkowe,
- f) na cele mieszkaniowo-usługowe,

i dla których przepisami odrębnymi² ustalone zostały dopuszczalne poziomy hałasu w środowisku.

W projekcie planu w zakresie kształtowania komfortu akustycznego w środowisku, ustalono nakaz dotrzymania dopuszczalnych poziomów hałasu na terenach podlegających ochronie akustycznej, zgodnie z przepisami odrębnymi, tj. dla terenów oznaczonych symbolami MW/U jak dla terenów mieszkaniowo-usługowych, dla terenów oznaczonych symbolem Uo: w przypadku lokalizowania usług oświaty jak dla terenów zabudowy związanej ze stałym lub czasowym pobytem dzieci i młodzieży, w przypadku lokalizowania usług sportu, turystyki, rekreacji i wypoczynku jak dla terenów rekreacyjno – wypoczynkowych.

W zakresie zasad gospodarki wodno-ściekowej określonych ustawą Prawo wodne z dnia 20 lipca 2017 r. w projekcie planu ustala się: odprowadzanie ścieków bytowych do kanalizacji sanitarnej, odprowadzenie wód opadowych i roztopowych do sieci kanalizacji deszczowej lub na własny teren, zgodnie z przepisami odrębnymi, pobór wody do celów bytowo-gospodarczych z sieci wodociągowej, zaopatrzenie w wodę dla celów przeciwpożarowych zgodnie z przepisami odrębnymi.

Zgodnie z ustawą o ochronie przyrody, z dnia 16 kwietnia 2004 r., w miejscowym planie zagospodarowania przestrzennego muszą być uwzględnione cele ochrony przyrody, wśród których do najbardziej istotnych należą:

- utrzymanie procesów ekologicznych i stabilności ekosystemów,
- zachowanie różnorodności biologicznej,
- zapewnienie ciągłości istnienia gatunków roślin, zwierząt i grzybów, wraz z ich siedliskami, przez ich utrzymywanie lub przywracanie do właściwego stanu ochrony,
- ochrona walorów krajobrazowych, zieleni w miastach i wsiach oraz zadrzewień,
- utrzymywanie lub przywracanie do właściwego stanu ochrony siedlisk przyrodniczych, a także pozostałych zasobów, tworów i składników przyrody.

Na obszarze opracowania nie występują obszary wyznaczone jako szczególna forma ochrony przyrody na podstawie ustawy z dnia 16 kwietnia 2004 r. o ochronie przyrody oraz nie została utworzona strefa przemysłowa. Najbliżej położoną formą cenną przyrodniczo jest użytek ekologiczny Darzybór, położony w odległości ok 1,2 km od terenu analizowanego. Nieco dalej położony jest Obszar Chronionego Krajobrazu Dolina Cybiny w Poznaniu w odległości 3,2 km. W odległości ok. 3,0km i 5,8km zlokalizowane są odpowiednio tereny Natura 2000 mające znaczenie dla Wspólnoty Dolina Cybiny PLH300038 i Fortyfikacje w Poznaniu PLH300005 oraz inne formy ochrony przyrody.

Niemniej jednak ustalenia analizowanego projektu planu nie będą miały negatywnego wpływu na gatunki oraz siedliska przyrodnicze występujące na tych obszarach, gdyż uściślają w zakresie ochrony przyrody warunki, na jakich ma odbywać się nowe zagospodarowanie terenu.

² rozporządzenie Ministra Środowiska z dnia 14 czerwca 2007 r. w sprawie dopuszczalnych poziomów hałasu w środowisku (Dz. U. 2014, poz. 112)



Analizowany projekt planu realizuje natomiast pozostałe cele ustawy *o ochronie przyrody* poprzez m.in.: zagospodarowanie zielenią wszystkich wolnych od utwardzenia fragmentów działki oraz określenie wysokiego udziału powierzchni biologicznie czynnej.

Ochrona środowiska związana jest z różnymi dziedzinami działalności ludzkiej. Jednak pozostałe ustawy, regulujące w sposób szczegółowy zakres i zasady tej ochrony – takie jak: *Prawo geologiczne i górnicze*, *Prawo łowieckie*, *ustawa o ochronie zwierząt*, *ustawa o lasach*, *ustawa o ochronie gruntów rolnych i leśnych* dotyczą w zasadzie innej problematyki, niż ta zawarta w treści analizowanego projektu miejscowego planu zagospodarowania przestrzennego.

7.6 Istniejące problemy ochrony środowiska istotne z punktu widzenia projektu planu

Wśród istniejących i potencjalnych problemów ochrony środowiska w gminie Swarzędz, które także dotyczą terenu objętego opracowaniem wymienić należy m. in.:

- zanieczyszczenia wód podziemnych i powierzchniowych pochodzące z prowadzonej działalności rolniczej,
- zanieczyszczenia wód podziemnych i powierzchniowych innego pochodzenia niż rolnicze (m. in. nielegalne składowiska odpadów),
- indywidualne sposoby ogrzewania zabudowy mieszkaniowej,
- przekształcenia ziemi, związane z budową dróg i domów,
- zanieczyszczenia komunikacyjne, pochodzące z pojazdów spalinowych (powodując m. in. skażenia gleb i prowadząc do ich degradacji chemicznej),
- ograniczanie naturalnej bioróżnorodności, poprzez intensyfikację zabudowy oraz wprowadzanie gatunków obcych,
- lokalizacja sieci infrastruktury technicznej wymagających określenia stref ograniczonego użytkowania.

Opracowywany dokument odnosi się do terenu w niewielkiej części przekształcanego z rolniczego na zainwestowany, głównie zabudową mieszkaniową wielorodzinną oraz tereny zieleni izolacyjnej, dla których najistotniejsze jest zapewnienie różnorodności biologicznej, ograniczenie zanieczyszczeń przenikających do gleby oraz powietrza, a także zapewnienie odpowiedniego komfortu akustycznego dla istniejącej i nowej zabudowy mieszkaniowej, zgodnie z obowiązującymi przepisami prawa. Ponadto zapisy projektu uwzględniają strefy oddziaływania oraz pasy technologiczne sieci infrastruktury technicznej.

8. Ocena oddziaływania na komponenty środowiska i zagrożenia dla środowiska w wyniku realizacji ustaleń projektu planu

8.1 Oddziaływanie na rzeźbę terenu i gleby

Na obszarze opracowania nie przewiduje się większych zmian rzeźby terenu. Przekształceniom mogą ulec jedynie tereny pod nowymi budynkami, co związane jest z ich posadowieniem i fundamentowaniem. Wszelkie tego typu przekształcenia, prowadzące do wprowadzenia nowego zainwestowania, w postaci nowych budynków i obsługującej je infrastruktury komunikacyjnej, wiążą się z nieodwracalnym zniszczeniem powierzchni ziemi i gleby. Mogą w ten sposób powstawać nowe formy antropogeniczne, takie jak: zwałowiska, nasypy, powierzchnie niwelowane. Z tego powodu ważnymi w tym zakresie zapisami projektu planu są ustalenia określające maksymalne powierzchnie zabudowy oraz minimalne udziały powierzchni biologicznie czynnych, które zapewnią pozostawienie niezabudowanych powierzchni o nienaruszonej powierzchni terenu i zbliżonym do naturalnego podłożu gruntowym.



Ponadto prace ziemne związane z fundamentowaniem budynków powodują powstawanie mas ziemnych, które należy w odpowiedni sposób zagospodarować. Dlatego też w zapisach projektu wprowadzony jest zapis o nakazie wykorzystania nadmiaru mas ziemnych pozyskanych podczas prac budowlanych w obrębie działki lub usuwania ich, zgodnie z przepisami odrębnymi.

8.2 Oddziaływanie na warunki podłoża

W wyniku wprowadzonego zapisami projektu planu zainwestowania warunki podłoża na przedmiotowym obszarze mogą ulec pewnym zmianom. W miejscach wprowadzenia zabudowy i lokalizacji elementów infrastruktury technicznej i dojazdów nastąpi uszczelnienie powierzchni kosztem obszarów biologicznie czynnych.

Pod względem warunków geologiczno-inżynierskich przedmiotowy teren nie przedstawia większych trudności dla sytuowania budynków. Niemniej jednak wskazane byłoby, podczas wprowadzaniu nowych inwestycji, wszelkie prace zmieniające kształt terenu i wpływające na nośność gruntów poprzedzać szczegółowymi badaniami geotechnicznymi, wykonywanymi zgodnie z przepisami szczególnymi (rozporządzenie Ministra Spraw Wewnętrznych i Administracji z dnia 25 kwietnia 2012 r. w sprawie ustalania geotechnicznych warunków posadawiania obiektów budowlanych (Dz. U. z 2012r. poz. 463).

8.3 Oddziaływanie na warunki wodne

Wprowadzone ustalenia projektu miejscowego planu zagospodarowania przestrzennego określają zasady ochrony środowiska, przyrody i krajobrazu, w tym istniejących warunków wodnych. Ustalono w nich: odprowadzanie ścieków bytowych do kanalizacji sanitarnej, odprowadzenie wód opadowych i roztopowych do sieci kanalizacji deszczowej lub zagospodarowanie ich na własnym terenie, zgodnie z przepisami odrębnymi, pobór wody do celów bytowo-gospodarczych z sieci wodociągowej, zaopatrzenie w wodę dla celów przeciwpożarowych zgodnie z przepisami odrębnymi.

Realizacja zabudowy jednorodzinnej, której lokalizacja została przewidziana na obszarze objętym granicami omawianego projektu mpzp, może stanowić przyczynę pojawienia się negatywnych oddziaływań, zarówno w odniesieniu do lokalnych zasobów wód powierzchniowych, jak i podziemnych. Prowadzenie prac budowlanych, niezbędnych do zrealizowania nowej zabudowy, także w zakresie komunikacji i infrastruktury technicznej, wymaga ingerencji w powierzchnię ziemi i warunki gruntowe, a co za tym idzie, w sposób pośredni oddziałuje również na kształtowanie lokalnych warunków wodnych. Powiększanie powierzchni zabudowanych związane jest ze wzrostem udziału powierzchni uszczelnionych oraz pojawieniem się nowych obiektów, których funkcjonowanie związane jest z generowaniem ścieków. Zostaje także ograniczona powierzchnia umożliwiająca swobodną infiltrację wód opadowych i roztopowych (skutkujące ograniczeniem zasilania wód podziemnych), przyspieszenie tempa spływu powierzchniowego z terenów utwardzonych oraz zwiększenie ryzyka zanieczyszczenia środowiska gruntowo wodnego na skutek prowadzenia niewłaściwej gospodarki wodno-ściekowej (np. gromadzenie ścieków w nieszczelnych zbiornikach). Brak szczegółowego określenia zasad prowadzenia gospodarki wodno-ściekowej na terenach zabudowy, jak również niewłaściwego sposobu prowadzenia prac budowlanych, może skutkować zanieczyszczeniem zasobów wód podziemnych i powierzchniowych, obniżeniem poziomu zalegania wód gruntowych, czy też zniszczenie lub naruszenie koryt przepływających przez obszar opracowania wód powierzchniowych. Niewłaściwe prowadzenie inwestycji budowlanych skutkować może także ograniczeniem zasilania zbiorników i cieków wodnych, prowadząc w konsekwencji do ich zaniku (przerwanie ciągłości systemów, melioracyjnych, ograniczenie zasilania cieków wodami opadowymi i roztopowymi itd.). Dlatego też, aby zminimalizować lub wyeliminować ryzyko wspomnianych powyżej oddziaływań konieczne było wprowadzenie do projektu mpzp szczegółowych ustaleń m.in. w zakresie prowadzenia gospodarki wodno-ściekowej, sposobu zagospodarowania wód opadowych i roztopowych, które zostały powyżej przytoczone.

Z punktu widzenia, najkorzystniejszym z wariantów jest podłączenie budynków do zbiorczej sieci kanalizacji sanitarnej. Docelowo obszar planu będzie w pełni skanalizowany. Kontrola jednego, spójnego



systemu jest bowiem prostsza a przede wszystkim skuteczniejsza, niż kontrolowanie pojedynczych, rozproszonych systemów oczyszczalni przydomowych / zbiorników bezodpływowych. Co ważne, zarządzający systemem kanalizacyjnym w oparciu o pełną wiedzę na temat stanu technicznego tego systemu skuteczniej może przeprowadzać prace konserwujące i naprawcze. Dzięki takiemu rozwiązaniu środowisko gruntowo-wodne będzie lepiej chronione.

W praktyce docelowe utworzenie, zgodnie z projektem mpzp, sieci wodociągowej, na terenach przewidzianych do zabudowy spowoduje ograniczenie źródeł potencjalnego skażenia środowiska, gdyż woda wodociągami będzie dostarczana ze stacji uzdatniania. Ujęcia wody nie będą więc liczne i rozproszone, co ogranicza potencjalne zanieczyszczenie środowiska gruntowo-wodnego. Celem ochrony wód powierzchniowych i podziemnych należało będzie mieć na uwadze wykaz indywidualnych ujęć wody na terenie gminy przy dalszym planowaniu przestrzennym i realizacji inwestycji.

Zagospodarowanie wód opadowych i roztopowych będzie odbywać się do sieci kanalizacji deszczowej lub na własny teren, zgodnie z przepisami odrębnymi. Tradycyjnymi sposobami zagospodarowania wód opadowych i roztopowych na terenie miasta to zrzuty do sieci kanalizacji deszczowej lub ogólnospławnej. Jednak w przypadku gwałtownych opadów deszczu, systemy te nie są w stanie przyjąć tak dużej ilości wody w krótkim czasie, co może wiązać się z lokalnymi podtopieniami. Wskazuje się więc wykorzystywanie współczesnych metod stosowanych w celu poprawy stosunków wodnych, które powinny obejmować kilka aspektów, czyli wstępne oczyszczanie mas wodnych, retencja, czasowe zmagazynowanie i wykorzystanie wód opadowych i roztopowych. Do lokalnego zagospodarowania wód opadowych można wykorzystać muldy chłonne, zielone ściany, ogrody deszczowe, ale także np. wykorzystywać wodę opadową i roztopową do spłukiwania toalet czy prania. Jednak najbardziej rozpowszechnionym sposobem zagospodarowania wód, w tym także na terenie planu, będzie zapewnienie pozostawienia terenu biologicznie czynnego na terenach najintensywniejszej zabudowy. Zalecane jest także szerokie stosowanie powierzchni przepuszczalnych. Zaleca się, aby na terenach MW/U o większej intensywności zagospodarowania wody opadowe i roztopowe odprowadzano do sieci kanalizacyjnej.

Na terenie opracowania zlokalizowany jest GZWP nr 143 i 144, dla których ustalono ochronę zgodnie z zapisami planu i przepisami odrębnymi. Wody podziemne GZWP podlegają ochronie prawnej na tych samych zasadach, co wszystkie wody podziemne, a ponadto objęte mogą być dodatkową ochroną obszarową poprzez ustanowienie obszarów ochronnych. Natomiast najważniejsze zasady ochrony wód podziemnych ujęte zostały w przepisach m. In.: ustawy z dnia 27 kwietnia 2001 r. Prawo ochrony środowiska (Dz. z 2019 r., poz. 1386), ustawy z dnia 20 lipca 2017 r. Prawo wodne (Dz. U 2020, poz. 310 ze zm.), ustawy z dnia 6 lipca 2001 r. o zachowaniu narodowego charakteru strategicznych zasobów naturalnych kraju (Dz. u 2018, poz. 1235) oraz ustawy z dnia 4 lutego 1994 r. Prawo geologiczne i górnicze (Dz. U. 2019 r. poz. 828 ze zm.).

Zgodnie z „Planem gospodarowania wodami na obszarze dorzecza Odry” zatwierdzonym na posiedzeniu Rady Ministrów w dniu 18 października 2016r. przez Prezesa Rady Ministrów do celów środowiskowych wg art. 4 Ramowej Dyrektywy Wodnej dla wód podziemnych należą:

- zapobieganie dopływowi lub ograniczenia dopływu zanieczyszczeń do wód podziemnych,
- zapobieganie pogarszaniu się stanu wszystkich części wód podziemnych (z zastrzeżeniami wymienionymi w Ramowej Dyrektywie Wodnej),
- zapewnienie równowagi pomiędzy poborem a zasilaniem wód podziemnych,
- wdrożenie działań niezbędnych dla odwrócenia znaczącego i utrzymującego się rosnącego trendu stężenia każdego zanieczyszczenia powstałego w skutek działalności człowieka.

Dla spełnienia wymogu niepogarszania stanu części wód, dla części wód będących w co najmniej dobrym stanie chemicznym i ilościowym, celem środowiskowym będzie utrzymanie tego stanu.

Natomiast dla wód powierzchniowych oraz obszarów chronionych cele środowiskowe zostały oparte na wartościach granicznych poszczególnych wskaźników fizyko-chemicznych, biologicznych i hydromorfologicznych określających stan ekologiczny wód powierzchniowych oraz wskaźników chemicznych świadczących o stanie chemicznym wody, odpowiadających warunkom osiągnięcia przez te wody dobrego stanu, z uwzględnieniem kategorii wód, wg rozporządzenia w sprawie sposobu klasyfikacji



stanu jednolitych części wód powierzchniowych. Dla naturalnych części wód cele będzie osiągnięcie co najmniej dobrego stanu ekologicznego, dla silnie zmienionych i sztucznych części wód – co najmniej dobrego potencjału ekologicznego. Ponadto dla obu przypadków w celu osiągnięcia dobrego stanu/potencjału konieczne będzie dodatkowo utrzymanie co najmniej dobrego stanu chemicznego. Dla obszarów chronionych funkcjonujących w obszarach dorzeczy, nie zostały podwyższone powyższe cele środowiskowe z uwagi na częstokroć wyższe wymagania w stosunku do wartości granicznych wskaźników jakości wody przyjętych jako wartości graniczne dla dobrego stanu ekologicznego bądź dobrego lub powyżej dobrego potencjału ekologicznego wód, niż w poszczególnych aktach prawa, regulujących sposób postępowania i wymagania co do wód w obrębie obszarów chronionych.

Z tego względu dla jednolitej części wód powierzchniowych nr RW600016185747 – Kopel do Głuszynki celem środowiskowym będzie uzyskanie przynajmniej dobrego stanu ekologicznego, poprzez poprawę stanu elementów fizykochemicznych, który był poniżej stanu dobrego wg badań z 2016r.

Ewentualna realizacji kondygnacji podziemnych, wymagać będzie szczelnego wykonania fundamentów i uwzględnienia wpływu wyporu wody na stabilność budowli. Przy wykonaniu szczelnych fundamentów, hipotetyczne zanieczyszczenia wody nie powinny wystąpić. W postępowaniu o pozwolenie na budowę takich obiektów powinna przeprowadzana być dokumentacja geologiczno-inżynierska lub dokumentacja badań podłoża. Budowle należy zabezpieczyć przed wilgocią oraz ciśnieniową wodą gruntową. Zalecane jest to przez ochronę bierną, polegającą na stosowaniu izolacji ciężkich typu wannowego, które skutecznie chronią budowle i nie zubażają zasobów wody podziemnej (jak w przypadku stosowania drenaży). Aby nie prowadzić do umniejszenia wód podziemnych sugeruje się poddać recyrkulacji wód odpływu powierzchniowego, a w okresie suszy zawrócić poprzez zraszanie terenów zielonych. W projekcie budowlanym może znaleźć się także sposób monitorowania stanu wód w okresie budowy i po jej zakończeniu.

Zapisy projektu pozwolą, aby stan wód gruntowych nie uległ pogorszeniu w wyniku potencjalnych zanieczyszczeń mogących pochodzić z wprowadzanej zapisami planu funkcji terenu. Jednocześnie zapisy te pozwolą zniwelować zanieczyszczenia środowiska gruntowo-wodnego pochodzące ze źródeł rolniczych.

8.4 Oddziaływanie na szatę roślinną, świat zwierzęcy oraz obszary chronione i obszary Natura 2000

Najważniejszym zapisem dotyczącym ochrony środowiska jest ustalenie dotyczące udziału powierzchni terenu biologicznie czynnego na terenie przeznaczonym pod zabudowę, a także nakaz zagospodarowania zielenią wszystkich wolnych od utwardzenia fragmentów terenu. Pozwolić to może na ochronę gatunków naturalnie występujących na obszarze opracowania, a dodatkowo wprowadzenie bardziej urozmaiconej szaty roślinnej, w tym różnorodnej zieleni wysokiej, w sąsiedztwie tras komunikacyjnych, co z pewnością będzie korzystną zmianą stanu istniejącego. Wprowadzenie nowych nasadzeń jednocześnie pozwoli na zachowanie ciągłości biologicznej na analizowanym terenie.

W zakresie projektowania zieleni towarzyszącej zabudowie mieszkaniowej, ważny jest odpowiedni dobór wprowadzanych gatunków (przede wszystkim gatunków rodzimych, zgodnych z naturalnymi siedliskami przyrodniczymi).

Projekt planu miejscowego nie obejmuje terenów wchodzących w obszary chronione ani obszary Natura 2000. Jednocześnie jego skala, proponowana dominująca funkcja mieszkaniowa jednorodzinna oraz niewielki zasięg oddziaływania nie będą miały wpływu na zlokalizowane poza obszarem opracowania: użytek ekologiczny Darzybór (ok. 1,2 km), Obszar Chronionego Krajobrazu Dolina Cybiny w Poznaniu (ok. 3,2 km) lub tereny Natura 2000 mające znaczenie dla Wspólnoty Dolina Cybiny PLH300038 (ok. 3,0 km) i Fortyfikacje w Poznaniu PLH300005 (ok. 5,8 km) oraz inne formy ochrony przyrody.

Realizacja zapisów planu wpłynie na faunę obszaru analizowanego poprzez zwiększenie udziału zabudowy. Niemniej jednak wprowadzana zabudowa ma uzupełnić już istniejącą w sposób planowy, a zatem także poprawiający walory przyrodnicze i krajobrazowe danego terenu, pozostawiając niezbędne połączenia przyrodnicze. Ponadto obecność ludzi często wpływa pozytywnie na świat zwierzęcy poprzez dbałość i dożywanie zwierząt, w analizowanym przypadku bardziej ptactwa, szczególnie w okresie zimowym. Na terenie opracowania nie znajdują się żadne siedliska lęgowe ptactwa, które mogłyby ulec zniszczeniu, a przez to obniżeniu populacji jakiegoś gatunku.



8.5 Oddziaływanie na stan higieny atmosfery, klimat lokalny i akustyczny

Realizacja ustaleń projektu planu, szczególnie biorąc pod uwagę projektowane funkcje, nie wpłynie znacząco negatywnie na zmianę warunków klimatu akustycznego.

W zapisach projektu planu ustalono, aby zabudowę, lokalizowaną na tym terenie stanowiły budynki ogrzewane poprzez indywidualne systemy grzewcze, zgodnie z przepisami odrębnymi. Wskazuje się, by stosowane były wysokosprawne kotły. Zapisy planu w zakresie zasad modernizacji, rozbudowy i budowy infrastruktury technicznej pozwalają na rozbudowę i modernizację sieci gazowej i ciepłowniczej. Program ochrony powietrza dla strefy wielkopolskiej z 2020 r. wykazuje kierunki działań w zakresie działań naprawczych. Jest to np. ograniczenie emisji z ogrzewania indywidualnego w komunalnym zasobie mieszkaniowym i budynkach użyteczności publicznej w gminach strefy wielkopolskiej, zachęty finansowe na modernizację budynków mieszkalnych oraz na wymianę kotłów, pieców i palenisk w gminach strefy wielkopolskiej, inwentaryzacja źródeł ogrzewania indywidualnego na terenie gmin, kontrola realizacji uchwały ograniczającej stosowanie paliw stałych, termomodernizacja budynków mieszkalnych i użyteczności publicznej, obniżenie emisji komunikacyjnej poprzez regularne utrzymywanie czystości ulic oraz zakaz używania spalinowych i elektrycznych dmuchaw do liści w gminach miejskich i miastach w gminach miejsko-wiejskich, ochrona i zwiększanie udziału zieleni w przestrzeni gmin miejskich strefy wielkopolskiej, edukacja ekologiczna czy zapisy w planach zagospodarowania przestrzennego. W zakresie planów miejscowych wskazuje się na umieszczenie odpowiednich zapisów, m. in. układu zabudowy zapewniającego przewietrzanie miast, zachowania ciągłości korytarzy ekologicznych, stosowania odpowiednich wskaźników powierzchni biologicznie czynnej towarzyszącej zabudowie i wdrażania rozwiązań systemowych dedykowanych rozwojowi ruchu rowerowego i pieszego. W zakresie realizacji programu ochrony powietrza w gminie Swarzędz rozpoczęła się inwentaryzacja źródeł ogrzewania.

Przez teren projektu planu przebiegają linie elektroenergetyczne średniego napięcia, które mogą oddziaływać w zakresie emisji pól elektromagnetycznych i emisji hałasu. Oddziaływanie pola elektromagnetycznego warunkowane jest wieloma czynnikami takimi jak: rodzaj pól, wielkość natężeń, charakter zmienności w czasie. Według przyjętych w Polsce kryteriów [Rozporządzenie 2003], uwzględniających wyniki aktualnych badań krajowych i zagranicznych dotyczących oddziaływania pól EM na żywe organizmy oraz wprowadzających wielokrotny margines bezpieczeństwa w odniesieniu do pól o częstotliwości 50 Hz (głównie stacje i linie energetyczne) przyjmuje się wartości 10 kV i 60 A/m jako graniczne dla okresowego przebywania ludzi. Lokalizacja zabudowy mieszkalnej jest możliwa, jeśli składowe pola EM: elektryczna nie przekracza wartości 1 kV/m, a magnetyczna 60 A/m. Linie elektroenergetyczne zbudowano z przewagą typowych rozwiązań konstrukcyjnych, które zapewniają spełnienie wymagań dotyczących ochrony ludności – $E < 10$ kV/m pod liniami, licząc od poziomu ziemi do wysokości 2 m, oraz $E < 1$ kV/m w otoczeniu linii WN, w miejscach przeznaczonych na zabudowę mieszkaniową [Rozporządzenie MŚ, 2003].

Hałas generowany przez linię elektroenergetyczną jest związany ze zjawiskiem ulotu, a jego natężenie zależy od warunków pogodowych; w warunkach dobrej pogody poziom hałasu jest znacznie niższy niż w warunkach opadu deszczowego czy mgły. Dopuszczalny poziom hałasu powodowanego przez napowietrzne linie energetyczne zawiera się aktualnie, w zależności od przeznaczenia terenu, w granicach 50–67 dB w dzień i 45–57 dB w nocy.

Uciążliwości w zakresie emisji pyłów i gazów mogą wystąpić w fazie budowy poszczególnych obiektów i będą one związane z pracami budowlanymi i konstrukcyjno-montażowymi (m.in. wykopy, wzmożony ruch pojazdów, szczególnie ciężarowych).

Jednocześnie wprowadzana dominująca funkcja mieszkaniowa wielorodzinna lub usługowa, podlega ochronie przed hałasem. Dlatego też w zakresie ochrony akustycznej ustala się, na terenach podlegających ochronie przed hałasem, zgodnie z przepisami odrębnymi, w tym dla terenów oznaczonych symbolami MW/U jak dla terenów przeznaczonych pod zabudowę mieszkaniowo-usługową.

Niewielka skala opracowania oraz rodzaj funkcji wprowadzanej na obszar opracowania nie spowodują negatywnego wpływu na klimat lokalny. Wprowadzenie nowej zabudowy o ograniczonej powierzchni i określonej wysokości maksymalnej, przy równoczesnym utrzymaniu znacznego udziału powierzchni biologicznie czynnej, nie powinna stanowić przyczyny wystąpienia znaczących ograniczeń w



możliwości przewietrzania poszczególnych terenów. Realizacja zabudowy może wiązać się ze zmianą warunków termicznych.

Realizacja projektowanej zabudowy na obszarze opracowania nie spowoduje negatywnego transgranicznego oddziaływania na stan środowiska. Projektowane zainwestowanie sankcjonowane zapisami analizowanego projektu planu ogranicza możliwości wprowadzania funkcji uciążliwych, a więc takich które generują uciążliwości związane z hałasem lub zanieczyszczeniami powietrza, będące przedsięwzięciami mogącymi zawsze znacząco oddziaływać na środowisko innych niż dopuszczone analizowanym projektem planu.

8.6 Oddziaływanie na różnorodność biologiczną

Wprowadzenie nowej zabudowy i infrastruktury pozostanie nie bez znaczenia dla istniejących na terenie opracowania roślin i zwierząt. Proponowane zmiany zawarte w omawianym dokumencie nie wpłyną diametralnie na rozerwanie siedlisk, gdyż nie mają one charakteru wielkoskalowego. Niemniej jednak każde nowe zainwestowanie na terenie już zagospodarowanym przyczynia się do niszczenia gatunków występujących samoczynnie. Często nie są to gatunki cenne, ale z punktu widzenia różnorodności biologicznej ważne. Dlatego też projekt planu określa postępowanie w zakresie ochrony zasobów przyrodniczych i tym samym zapewnia warunki do podtrzymania bioróżnorodności biologicznej, szczególnie poprzez zagospodarowanie zielenią wszystkich wolnych od utwardzenia fragmentów działki, co powinno wpłynąć pozytywnie na urozmaicenie gatunkowe roślinności na obszarze opracowania.

8.7 Oddziaływanie na ludzi

Projekt planu będzie wpływał na warunki życia społeczności lokalnej poprzez sankcjonowanie wprowadzenia nowych terenów przeznaczonych pod zabudowę mieszkaniową usługową i wielorodzinną. Spowoduje to z jednej strony zagęszczenie ludności w obrębie analizowanego obszaru, ale jednocześnie umożliwi właścicielom nieruchomości oraz potencjalnym nabywcom zagospodarowanie tego terenu. Mieszkańcy uzyskają teren usług, z którego będą mogli korzystać.

Ponadto zapisy projektu planu odnosząc się szeroko do sfery ochrony środowiska przyrodniczego i krajobrazu kulturowego oraz kształtowania ładu przestrzennego dają podstawy do rozwijania terenów inwestycyjnych przy jednoczesnym podnoszeniu komfortu życia i dbałości o środowisko. W celu poprawy jakości życia ludzi oraz obniżenia emisji hałasu należy właściwie lokalizować źródła hałasu i stosować zabezpieczenia przeciwdźwiękowe w budynkach

Ponadto nie bez znaczenia będzie zwiększony ruch komunikacyjny w rejonie intensywniejszej zabudowy. Niemniej jednak przepisy wymagające zachowania komfortu akustycznego dają wytyczne przy dalszym projektowaniu ładu przestrzennego do zabezpieczenia maksymalnego komfortu życia mieszkańcom w tym zakresie. Podobnie dzieje się w zakresie zanieczyszczeń emitowanych do powietrza przez poruszające się pojazdy.

8.8 Oddziaływanie na krajobraz

Projekt zmiany planu w swoim zakresie nie wpłynie negatywnie na krajobraz, gdyż proponowana funkcja ma swoje odzwierciedlenie w istniejącym zagospodarowaniu. Jednocześnie nie przewiduje się wprowadzania inwestycji o charakterze wielkoskalowym. Projektowane zagospodarowanie będzie wykorzystywało naturalne predyspozycje środowiska, a zapisy dążące do zintensyfikowania inwestycji respektują lokalne uwarunkowania i charakter zabudowy. Ponadto pod względem zagospodarowania, przeznaczenie w projekcie planu stanowi kontynuację sąsiednich terenów już zabudowanych oraz projektowanych do zabudowy.

Ponadto wyznaczone parametry i wskaźniki kształtowania zabudowy dostosowane są do istniejących w sąsiedztwie zabudowań w zakresie funkcji, powierzchni zabudowy, wysokości budynków itp. Projektowana zabudowa nie wpłynie więc negatywnie na otaczający krajobraz w tym względzie.

Uchwalenie planu miejscowego dla tego terenu pozwoli na harmonijne zagospodarowanie. Dzięki takiemu dokumentowi można uniknąć chaosu funkcjonalnego i wizualnego (który determinowany jest m.



in. przez brak całościowego podejścia do terenów, np. poprzez decyzje o warunkach zabudowy na pojedyncze tereny). Z punktu widzenia projektu planu, nie będzie możliwe niespójne kształtowanie przestrzeni, substandardowo wznoszonych osiedli mieszkaniowych czy beładną ekspansję zabudowy.

8.9 Oddziaływanie na zasoby naturalne

Projekt planu miejscowego nie obejmuje swoim zasięgiem miejsc występowania złóż zasobów naturalnych i nie przewiduje wprowadzania jednostek, które mogłyby ewentualnie kolidować z eksploatacją złóż na terenach sąsiadujących.

8.10 Oddziaływanie na zabytki i dobra materialne

W granicy stanowiska archeologicznego ustalono nakaz prowadzenia badań archeologicznych podczas prac ziemnych przy realizacji inwestycji związanych z zabudowaniem i zagospodarowaniem terenu oraz nakaz uzyskania pozwolenia konserwatora zabytków na prowadzenie badań archeologicznych, przed pozwoleniem na realizację inwestycji

Projektowane przeznaczenie nie powinno spowodować negatywnego oddziaływania na zabytki i dobra materialne znajdujące się w sąsiedztwie.

8.11 Transgraniczne oddziaływanie

Zapisy projektu planu nie przewidują realizacji inwestycji mogących wpłynąć na integralność obszarów objętych ochroną oraz przekraczających swym oddziaływaniem nieruchomości, na której mają być realizowane. Skumulowane oddziaływanie na elementy środowiska skutków realizacji zapisów projektu planu nie będzie mieć zasięgu transgranicznego.

9. Rozwiązania alternatywne

Zaproponowane w projekcie planu zagospodarowanie terenów w gminie Swarzędz w obrębie Kruszewnia i część obrębów Garby i Zalasewo nie powinno w większym stopniu wpływać na obszary z nim sąsiadujące oraz nie niesie za sobą negatywnych skutków dla środowiska przyrodniczego, co zapewniają zapisy dotyczące kształtowania środowiska przyrodniczego zawarte w projekcie planu. Możliwe rozwiązania alternatywne zostały przeanalizowane na etapie sporządzania koncepcji planu, a jednocześnie samo opracowywanie planów miejscowych, stanowi alternatywę dla wcześniej przyjętej formy zagospodarowania. Ze względu na obowiązujące dokumenty oraz tendencje do rozwoju mieszkalnictwa na terenie gminy, zaproponowane zagospodarowanie w opracowywanym projekcie można uznać za optymalne.

Wprowadzenie zainwestowania w postaci nowej zabudowy mieszkaniowej usługowej, wielorodzinnej, na analizowanym terenie nie wpłynie negatywnie na środowisko przyrodnicze. Ze względu na obowiązujące na tym obszarze dokumenty planistyczne teren opracowania nie pozostanie w obecnym kształcie, nawet w przypadku nie przyjęcia opracowywanego projektu planu. Pozostawienie terenu w obecnym użytkowaniu może doprowadzić do negatywnych zjawisk w sensie przyrodniczym, tj.: zanieczyszczenia gleb i wód gruntowych nieczystościami pochodzenia rolniczego, bądź wprowadzanie zainwestowania bez zachowania ładu przestrzennego i przestrzegania zasad ochrony środowiska oraz jego obecnych standardów. Stąd zaproponowane w planie przeznaczenie terenu mające swoje odzwierciedlenie w istniejącym zagospodarowaniu, wydaje się być najbardziej optymalnym. Ponadto projektowane funkcje uwzględniają zasadę zrównoważonego rozwoju.

10. Zapobieganie, ograniczanie lub kompensacja przyrodnicza negatywnych oddziaływań na środowisko

W działaniach tych szczególny nacisk położony powinien być na ograniczenie inwestycji mogących mieć negatywny wpływ na środowisko, a także na zadrzewianie, rekultywację gleby oraz wprowadzanie



roślinności, która pozwoli na przywrócenie równowagi przyrodniczej na danym terenie. Zapisy projektu planu miejscowego omówione w rozdziale 8 zapewniają ograniczenie ewentualnego negatywnego oddziaływania na środowisko istniejącej i projektowanej funkcji, jaką jest przede wszystkim funkcja mieszkaniowa wielorodzinna lub usługowa wraz z niezbędną infrastrukturą komunikacyjną i techniczną.

Jednocześnie realizacja zapisów planu miejscowego nie spowoduje negatywnego oddziaływania na środowisko przyrodnicze obszarów NATURA 2000.

11. Metody analizy skutków realizacji postanowień projektowanego planu miejscowego oraz częstotliwość jej przeprowadzania

Analiza skutków realizacji zapisów planu w zakresie funkcji i sposobu zagospodarowania nastąpi po jego uchwaleniu. Monitorowanie zamierzeń inwestycyjnych odbywać się będzie na etapie występowania inwestora o pozwolenie na budowę, a następnie poprzez coroczną analizę zmian w zagospodarowaniu przestrzennym gminy. W zakresie ochrony środowiska prowadzony jest monitoring przeprowadzany przez odpowiednie służby, zarówno ochrony środowiska, przyrody czy sanitarne. Należą do nich m.in. Główny Inspektorat Ochrony Środowiska, Państwowy Wojewódzki Inspektor Sanitarny, Państwowy Powiatowy Inspektor Sanitarny, jak i wydziały ochrony środowiska urzędu wojewódzkiego, powiatowego oraz gminy Swarzędz. Polega on na corocznej analizie i ocenie stanu poszczególnych komponentów środowiska w oparciu o wyniki pomiarów uzyskanych w ramach państwowego monitoringu (w szczególności dotyczącego: stanu wód powierzchniowych i podziemnych, powietrza, klimatu akustycznego, gleb) oraz na analizie i ocenie innych dostępnych wyników pomiarów i obserwacji. Wyniki monitoringu stanu środowiska przyrodniczego są publikowane w odpowiednich opracowaniach, takich jak np. Raport o stanie środowiska województwa wielkopolskiego, wydawanym co roku. Ponadto na obszarze opracowania i jego sąsiedztwie są dokonywane pomiary hałasu komunikacyjnego wykonywane zarówno poprzez odpowiednich zarządców dróg, jak i służby inspektoratu ochrony środowiska.

Jednocześnie poza aspektem środowiskowym, ważny jest aspekt społeczny skutków realizacji zapisów planu. Sporządzający może zbadać stopień zadowolenia mieszkańców gminy z tych postanowień drogą ankietową bądź poprzez wprowadzenie konsultacji społecznych, przeprowadzanych przy okazji analizy wniosków o zmiany w zagospodarowaniu przestrzennym gminy. Zgodnie z art. 32 ust. 2 ustawy o planowaniu i zagospodarowaniu przestrzennym wyniki analiz dotyczących aktualności dokumentów planistycznych z potrzebami mieszkańców i gminy powinny być przekazywane co najmniej raz w czasie trwania kadencji rady. Dlatego proponuje się, aby analizy dotyczące stanu poszczególnych komponentów środowiska na obszarze objętym opracowaniem były przeprowadzane również z taką częstotliwością. Pomiary i badania prowadzone w celu określenia stanu poszczególnych komponentów środowiska powinny być przeprowadzane zgodnie z metodyką i wymogami określonymi w poszczególnych rozporządzeniach, a także w specjalistycznych opracowaniach określających metodyki referencyjne, odnoszące się do sposobu analizowania stanu jakości poszczególnych komponentów środowiska. Z uwagi na różnorodność zagadnień dotyczących metody i wymogów jakie wskazane są w przypadku prowadzenia monitoringu poszczególnych komponentów środowiska, w niniejszym opracowaniu nie przytoczono ich brzmienia. W przypadku niniejszego opracowania najistotniejsze będzie monitorowanie przestrzegania zapisanych w ustaleniach planu minimalnych udziałów powierzchni biologicznie czynnych w obrębie działek budowlanych oraz sposobu odprowadzania ścieków bytowych i komunalnych.

12. Streszczenie

Niniejsza prognoza dotyczy oceny oddziaływania na środowisko projektu miejscowego planu zagospodarowania przestrzennego obejmującego obręb Kruszewnia i część obrębów Garby i Zalasewo – część III.A.

Analizie i ocenie poddano projekt uchwały Rady Miejskiej w Swarzędzu zawierający ustalenia realizacyjne, a także rysunek projektu planu w skali 1 : 1000.



Zgodnie z uzasadnieniem do uchwały Nr XXXV/340/2017 Rady Miejskiej w Swarzędzu z dnia 28 marca 2017 r. potrzeba sporządzenia dla wyżej wymienionego obszaru miejscowego planu zagospodarowania przestrzennego wynika z uwagi na podjęcie czynności zmierzających do procedowania nad projektem planu według najnowszych przepisów prawa, które wielokrotnie uległy zmianie w trakcie procedury planistycznej do której przystąpiono na podstawie dotychczasowej Uchwały Nr LXI II/387/2010 Rady Miejskiej w Swarzędzu z dnia 24 sierpnia 2010 r. w sprawie przystąpienia do sporządzenia miejscowego planu zagospodarowania przestrzennego obejmującego obręb Kruszewnia i część obrębów Garby i Zalasewo – część III. Na obszarze objętym niniejszą uchwałą nowa zabudowa może powstać na podstawie wydanych zgodnie z ustawą o planowaniu i zagospodarowaniu przestrzennym decyzjach o warunkach zabudowy. Zaznaczyć należy, że Burmistrz nie może odmówić wydania decyzji o warunkach zabudowy w przypadku spełnienia przez wnioskodawcę niezbędnych, wynikających z cytowanej powyżej ustawy warunków. Taki sposób zagospodarowania znacznego obszaru gminy wpływa niekorzystnie na ład przestrzenny, a także może być niezgodny z kierunkami zagospodarowania gminy.

W obowiązującym Studium uwarunkowań i kierunków zagospodarowania przestrzennego gminy Swarzędz, (uchwała Rady Miejskiej w Swarzędzu nr X/51/2011 z dnia 29 marca 2011 r.), analizowany obszar znajduje się na terenach oznaczonych symbolem: III.48.M - teren zabudowy mieszkaniowej.

Niniejsza prognoza złożona jest z dwóch części. Pierwsza część stanowi ocenę istniejących uwarunkowań środowiska przyrodniczego, z uwzględnieniem podziału na jego poszczególne elementy: obecne użytkowanie terenu, warunki gruntowe, warunki glebowe, rzeźbę terenu, warunki wodne, szatę roślinną i świat zwierzęcy, klimat lokalny i komfort akustyczny, ludzi, zabytki oraz krajobraz.

Opracowanie – część III.A, zajmuje ok. 13,2 ha i obejmuje tereny rolnicze przy ul. Tuleckiej w Kruszewni. W sąsiedztwie występują tereny zabudowy mieszkaniowej jednorodzinnej oraz zagrodowa, a także zabudowa produkcyjno-usługowa.

Natomiast druga część odnosi się do konkretnych zapisów projektu planu w kontekście ich zgodności z przepisami prawa dotyczącymi ochrony środowiska, jak również ich oddziaływania na poszczególne komponenty. Prognoza wykazuje, iż zapisy projektu planu nie spowodują realizacji inwestycji wpływających w znacznym stopniu negatywnie na środowisko na analizowanym obszarze oraz w jego otoczeniu. Ponadto intencją stworzenia zapisów planu było wprowadzenie nowego zainwestowania w oparciu o panujące obecnie w ochronie środowiska standardy i dostosowanie treści do obowiązujących w tym zakresie regulacji prawnych. W prognozie odniesiono się m.in. do zapisów ustawy Prawo ochrony środowiska, o ochronie przyrody, Prawo wodne oraz przytoczono konkretne zapisy projektu planu, spełniające wymogi wynikające z tych i innych ustaw. Dotyczą one m.in. gospodarki wodami opadowymi i roztopowymi, zagospodarowania ścieków.

Na obszarze opracowania nie przewiduje się większych zmian rzeźby terenu, większym przekształceniom mogą ulec tereny pod nowymi budynkami, co związane jest z ich posadowieniem i fundamentowaniem. Wszelkie tego typu przekształcenia, prowadzące do wprowadzenia nowego zainwestowania, w postaci nowych budynków i obsługującej je infrastruktury komunikacyjnej, wiążą się z nieodwracalnym zniszczeniem powierzchni ziemi i gleby. Mogą w ten sposób powstawać nowe formy antropogeniczne, takie jak: zwałowiska, nasypy, powierzchnie niwelowane. Z tego powodu ważnymi zapisami projektu planu są ustalenia określające maksymalne powierzchnie zabudowy oraz udział powierzchni biologicznie czynnych. Pozwolą one na pozostawienie niezabudowanych obszarów o nienaruszonej powierzchni terenu i zbliżonym do naturalnego podłożu gruntowym.

W wyniku wprowadzonego zapisami projektu planu zainwestowania warunki podłoża na przedmiotowym obszarze mogą ulec pewnym zmianom. W miejscach wprowadzenia zabudowy i lokalizacji elementów infrastruktury technicznej i dojazdów nastąpi uszczelnienie powierzchni kosztem obszarów biologicznie czynnych.

Zapisy projektu planu dotyczące gospodarki wodami opadowymi i ściekami pozwolą, aby stan wód gruntowych nie uległ pogorszeniu w wyniku potencjalnych zanieczyszczeń mogących pochodzić z wprowadzanej zapisami planu funkcji terenu. Jednocześnie projektowane przeznaczenie wpłynie na wyeliminowanie zanieczyszczeń środowiska gruntowo-wodnego pochodzącego ze źródeł rolniczych.

Projekt planu miejscowego nie obejmuje terenów wchodzących w obszary chronione ani obszary



Natura 2000. Jednocześnie jego skala, proponowane funkcje zagospodarowania oraz niewielki zasięg oddziaływania nie będą miały wpływu na zlokalizowane poza obszarem opracowania: użytek ekologiczny Darzybór (ok. 1,2km), Obszar Chronionego Krajobrazu Dolina Cybiny w Poznaniu (ok. 3,2 km) lub tereny Natura 2000 mające znaczenie dla Wspólnoty Dolina Cybiny PLH300038 (ok. 3,0 km) i Fortyfikacje w Poznaniu PLH300005 (ok. 5,8 km) oraz inne formy ochrony przyrody.

Realizacja zapisów projektu planu wpłynie na faunę obszaru analizowanego przede wszystkim poprzez zwiększenie udziału zabudowy, co jednocześnie spowoduje w dłuższym okresie czasu zwiększenie liczby ludności na analizowanym terenie. Każde przeznaczenie wpływające na rozwój osadnictwa na danym terenie niesie za sobą również konsekwencje w postaci wzrostu ruchu komunikacyjnego.

Realizacja ustaleń projektu planu, szczególnie biorąc pod uwagę projektowaną funkcję, nie wpłynie znacząco na zmianę warunków klimatu akustycznego.

Wprowadzenie nowej zabudowy i infrastruktury pozostanie nie bez znaczenia dla istniejących na terenie opracowania roślin i zwierząt. Proponowane zapisy zawarte w omawianym dokumencie nie wpłyną diametralnie na rozerwanie siedlisk, gdyż nie mają one charakteru wielkoskalowego. Niemniej jednak każde nowe zainwestowanie na terenie już zagospodarowanym przyczynia się do niszczenia gatunków występujących samoczynnie. Często nie są to gatunki cenne, ale z punktu widzenia różnorodności biologicznej ważne. Dlatego też projekt planu określa postępowanie w zakresie ochrony zasobów przyrodniczych i tym samym zapewnia warunki do podtrzymania bioróżnorodności biologicznej.

Projekt planu będzie wpływał na warunki życia społeczności lokalnej poprzez sankcjonowanie wprowadzenia nowych terenów przeznaczonych pod zabudowę mieszkaniową wielorodzinną lub usługową. Spowoduje to z jednej strony zagęszczenie ludności w obrębie analizowanego obszaru, ale jednocześnie umożliwi właścicielom nieruchomości oraz potencjalnym nabywcom zagospodarowanie tego terenu.

Projekt zmiany planu w swoim zakresie nie wpłynie negatywnie na krajobraz, gdyż proponowana funkcja ma swoje odzwierciedlenie w istniejącym zagospodarowaniu. Jednocześnie nie przewiduje się wprowadzania inwestycji o charakterze wielkoskalowym. Projektowane zagospodarowanie będzie wykorzystywało naturalne predyspozycje środowiska, a zapisy dążące do zintensyfikowania inwestycji respektują lokalne uwarunkowania i charakter zabudowy. Ponadto pod względem zagospodarowania, przeznaczenie w projekcie planu stanowi kontynuację sąsiednich terenów już zabudowanych oraz projektowanych do zabudowy.

Projekt planu nie obejmuje swoim zasięgiem miejsc występowania udokumentowanych złóż zasobów naturalnych i nie przewiduje wprowadzania jednostek, które mogłyby ewentualnie kolidować z eksploatacją złóż na terenach sąsiadujących.

W zakresie zasad ochrony dziedzictwa kulturowego i zabytków, w tym krajobrazów kulturowych, oraz dóbr kultury współczesnej również ustalono w granicach stanowiska archeologicznego, przedstawionego na rysunku planu nakaz prowadzenia badań archeologicznych podczas prac ziemnych przy realizacji inwestycji związanych z zabudowaniem i zagospodarowaniem terenu oraz nakaz uzyskania pozwolenia konserwatora zabytków na prowadzenie badań archeologicznych.

Ponadto w prognozie zawarto informację o braku konieczności wprowadzania rozwiązań alternatywnych do zaproponowanych w projekcie planu, o braku oddziaływania transgranicznego w trakcie realizacji zapisów projektu planu, a także o metodach monitoringu i częstotliwości jego przeprowadzania.



M&R BIURO PROJEKTÓW MIELOCH SP Z O.O.

UL. MACIEJA RATAJA 106A, 61-695 POZNAŃ

TEL./FAX. +48 61 826 92 49

PROGNOZA ODDZIAŁYWANIA NA ŚRODOWISKO

MIEJSCOWEGO PLANU ZAGOSPODAROWANIA PRZESTRZENNEGO
OBEJMUJĄCEGO OBRĘB KRUSZEWNIA I CZĘŚĆ OBRĘBÓW GARBY I ZALASEWO – CZĘŚĆ III.A

DATA OPRACOWANIA: PAŹDZIERNIK 2019

3 WRZEŚNIA 2020

18 MARCA 2021

OPRACOWANIE: MGR INŻ. KAROLINA DRAGA

MGR INŻ. ARCH. EWA MIELOCH-STOJCZYK

WSPÓŁPRACA: PATRYK SANACKI

Poznań, dnia 18 marca 2021 r.

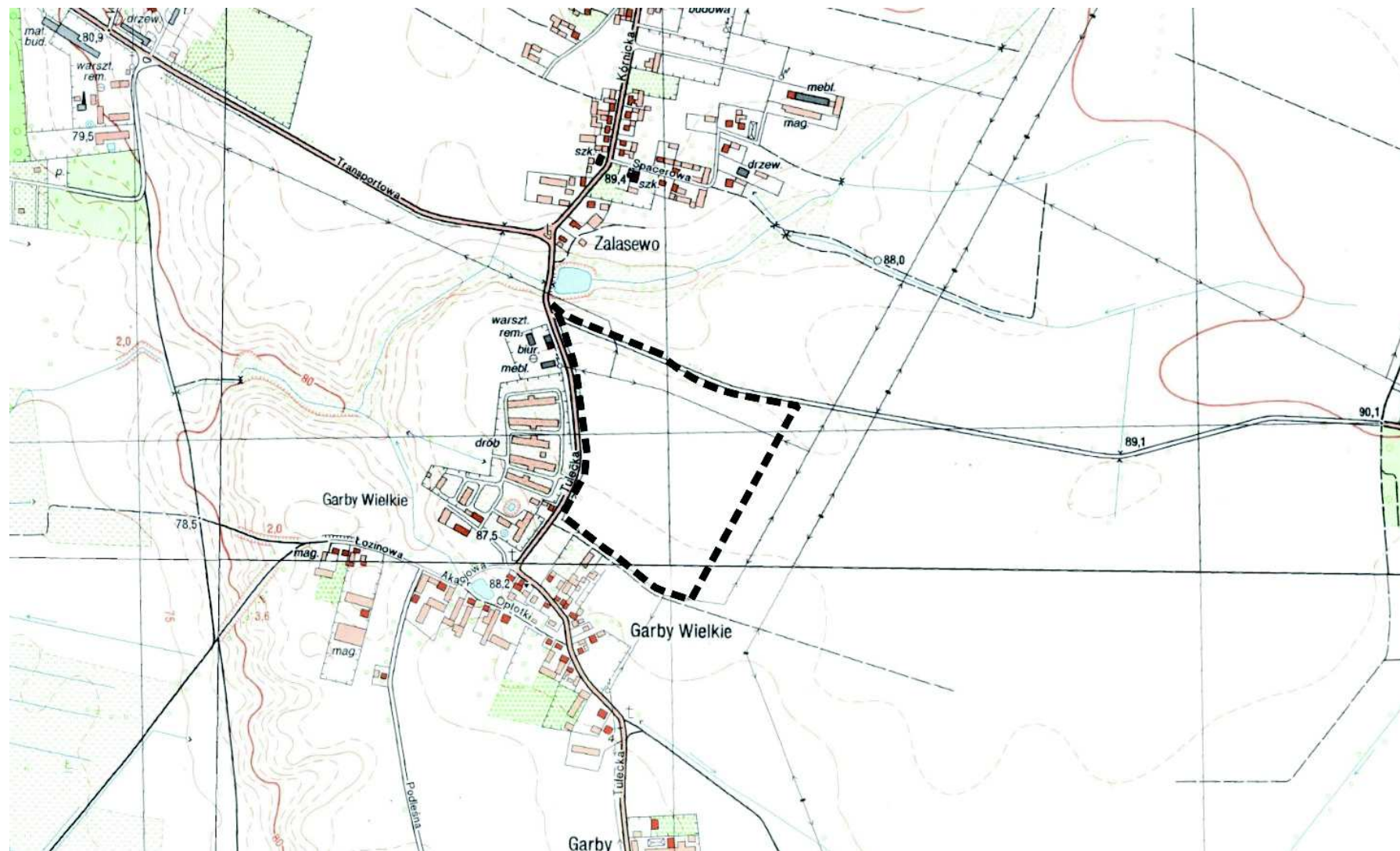
OŚWIADCZENIE

Oświadczam, że zgodnie z art. 51 ust. 2 pkt 1 lit. f. ustawy z dnia 3 października 2008 r. o udostępnianiu informacji o środowisku i jego ochronie, udziale społeczeństwa w ochronie środowiska oraz o ocenach oddziaływania na środowisko (Dz.U. 2020 poz. 283 ze zm.), spełniam wymagania zawarte w art. 74a ust. 2 pkt 1 lit. b wyżej wymienionej ustawy, uprawniające mnie do sporządzania prognoz oddziaływania na środowisko, raportów o oddziaływaniu przedsięwzięcia na środowisko oraz raportów o oddziaływaniu przedsięwzięcia na obszar Natura 2000.

Jestem świadoma odpowiedzialności karnej za złożenie fałszywego oświadczenia.

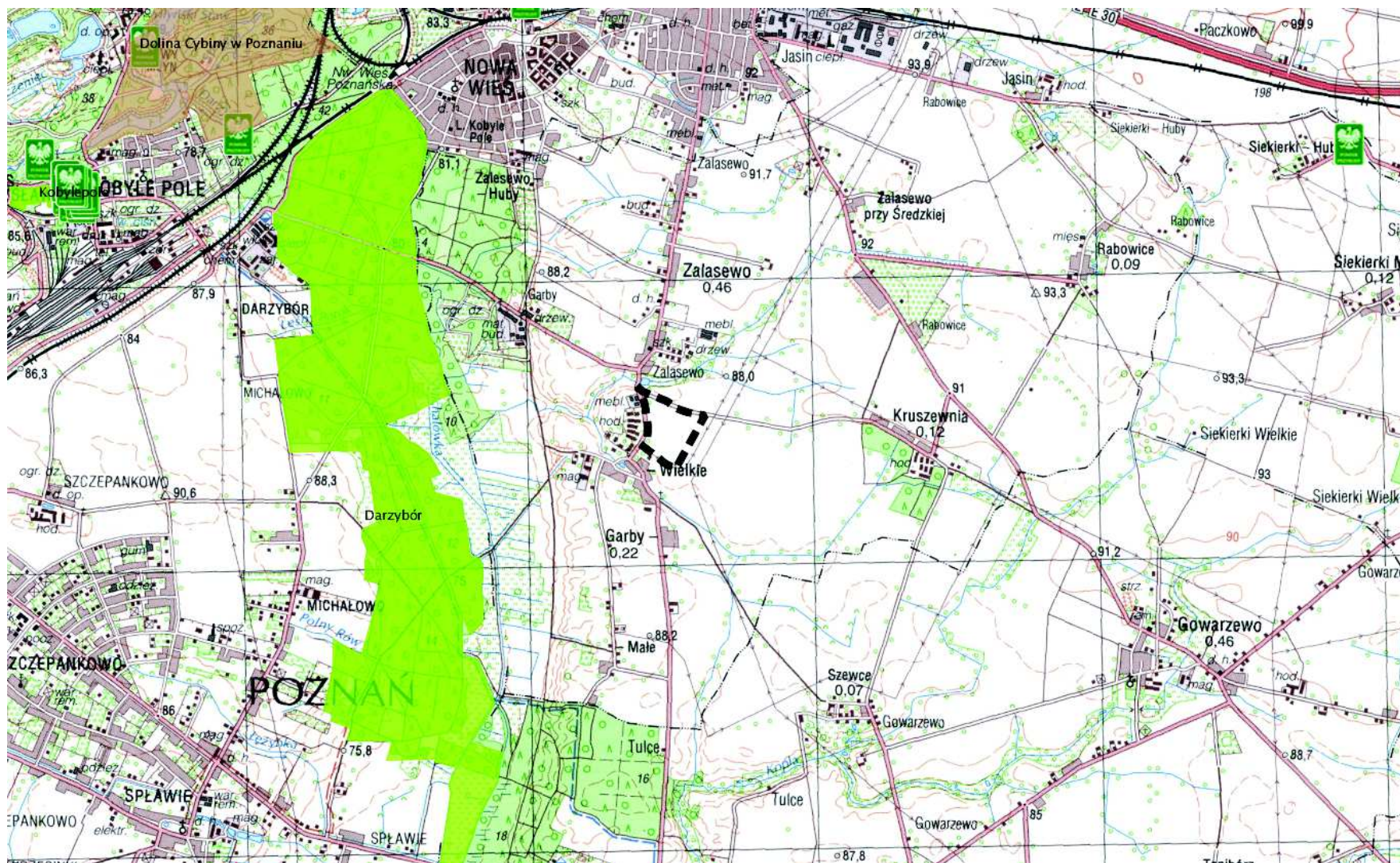

mgr inż. Karolina Draga

ZAŁĄCZNIK NR 1. LOKALIZACJA OBSZARU OPRACOWANIA NA TLE MAPY TOPOGRAFICZNEJ



 GRANICA OBSZARU OPRACOWANIA

ZAŁĄCZNIK NR 2. LOKALIZACJA OBSZARU OPRACOWANIA NA TLE MAPY TOPOGRAFICZNEJ WZGLĘDEM OBSZARÓW CHRONIONYCH



 GRANICA OBSZARU OPRACOWANIA