

**UCHWAŁA NR XLVI/464/2018
RADY MIEJSKIEJ W SWARZĘDZU**

z dnia 23 stycznia 2018 r.

**w sprawie przyjęcia Gminnego Programu Opieki nad Zabytkami dla Gminy Swarzędz na
lata 2017 - 2020**

Na podstawie art. 18 ust. 2 pkt 15, art. 7 ust. 1 pkt 9 ustawy z dnia 8 marca 1990 roku o samorządzie gminnym (Dz. U. z 2017 r. poz. 1875 z późn. zm.) oraz art. 87 ust. 1 i 3 ustawy z dnia 23 lipca 2003 r. o ochronie zabytków i opiece nad zabytkami (Dz. U. z 2017 r. poz. 2187 z późn. zm.), Rada Miejska w Swarzędzu uchwała co następuje:

§ 1.

Przyjmuje się Gminny Program Opieki nad Zabytkami dla Gminy Swarzędz na lata 2017 - 2020, stanowiący załącznik nr 1 do niniejszej uchwały, jako dokument programowy przeznaczony do realizacji w latach 2017 - 2020.

§ 2.

Wykonanie uchwały powierza się Burmistrzowi Miasta i Gminy Swarzędz.

§ 3.

Uchwała wchodzi w życie po upływie 14 dni od dnia ogłoszenia w Dzienniku Urzędowym Województwa Wielkopolskiego.

Załącznik do uchwały Nr XLVI/464/2018
Rady Miejskiej w Swarzędzu
z dnia 23 stycznia 2018 r.

**GMINNY PROGRAM OPIEKI NAD ZABYTKAMI
DLA GMINY SWARZĘDZ
NA LATA 2017–2020**



SWARZĘDZ

2017

SPIS TREŚCI

1. Wstęp	6
1.1. Charakterystyka i zarys historii gminy	6
1.2. Postanowienia ogólne	11
1.3. Cele opracowania Gminnego Programu Opieki nad Zabytkami	13
1.4. Podstawa prawna opracowania Gminnego Programu Opieki nad Zabytkami	14
2. Uwarunkowania zewnętrzne ochrony zasobów dziedzictwa kulturowego	17
2.1. Relacje Gminnego Programu Opieki nad Zabytkami z opracowaniami wykonanymi na poziomie kraju	17
2.1.1. Krajowy program ochrony zabytków i opieki nad zabytkami na lata 2014-2017	17
2.2. Relacje Gminnego Programu Opieki nad Zabytkami z opracowaniami wykonanymi na poziomie województwa i powiatu	18
2.2.1. Strategia rozwoju województwa wielkopolskiego	18
2.2.2. Plan zagospodarowania przestrzennego województwa wielkopolskiego	18
2.2.3. Program opieki nad zabytkami województwa Wielkopolskiego na lata 2013-2016	19
2.2.4. Program opieki nad zabytkami powiatu poznańskiego na lata 2016-2019.	20
3. Zasoby dziedzictwa i krajobrazu kulturowego gminy:	23
3.1. Obiekty zabytkowe, nieruchome wpisane do rejestru zabytków.	29
3.2. Obiekty z terenu gminy Swarzędz znajdujące się w ewidencji zabytków.	30
3.3. Wykaz najcenniejszych zabytków ruchomych na terenie gminy.	44
3.4. Krajobraz kulturowy – obszarowe wpisy do rejestru zabytków	44
3.4.1. Historyczne założenie urbanistyczne.	44
3.4.2. Spis zabytkowych parków na terenie gminy.	45
3.4.3. Spis zabytkowych cmentarzy na terenie gminy.	47
3.5. Zabytki archeologiczne	48
3.5.1. Wykaz stanowisk archeologicznych wpisanych do rejestru zabytków z terenu gminy.	48
3.5.2. Wykaz stanowisk o własnej formie krajobrazowej z terenu gminy.	48

3.5.3. Zestawienie liczbowe stanowisk archeologicznych na terenie gminy zewidencjonowanych i wpisanych do rejestru zabytków łącznie z funkcją oraz analizą chronologiczną.	49
4. Uwarunkowania wewnętrzne ochrony zasobów dziedzictwa i krajobrazu kulturowego.	52
4.1. Stan zachowania i obszary największego zagrożenia zabytków.	52
4.2. Uwarunkowania wynikające ze Strategii rozwoju społeczno-gospodarczego gminy Swarzędz- „Swarzędz 2020”.	54
4.3. Uwarunkowania wynikające ze projektu studium uwarunkowań i kierunków zagospodarowania przestrzennego Gminy Swarzędz (Uwarunkowania oraz kierunki zagospodarowania przestrzennego)	56
4.4. Uwarunkowania wynikające z miejscowych planów zagospodarowania przestrzennego.	62
4.5. Uwarunkowania wynikające z uchwał rady gminy	80
4.6. Gminny plan ochrony zabytków na wypadek konfliktu zbrojnego i sytuacji kryzysowych dla miasta i gminy.	80
5. Cele Gminnego Programu Opieki nad Zabytkami dla gminy Swarzędz	82
5.1. Wynikające z art. 87 ustawy z dnia 23 lipca 2003 r. o ochronie zabytków i opiece nad zabytkami	82
5.2. Wynikające z ze Strategii rozwoju gospodarczego gminy Swarzędz- „Swarzędz 2020”	82
6. Kierunki działań dla realizacji gminnego programu opieki nad zabytkami.	83
6.1. Podstawowe kierunki działań.	84
6.1.1. Gminna ewidencja zabytków.	84
6.1.2. Gminna ewidencja stanowisk archeologicznych.	85
6.1.3. Inwentaryzacja zabytków tzw. „małej architektury”	85
6.1.4. Rewitalizacja obiektów zabytkowych.	86
6.1.5. Ścieżki i szlaki turystyczno-edukacyjne.	86
6.1.6. Edukacja i promocja zabytków miasta i gminy Swarzędz.	87

6.1.7. Opieka nad nieczynnymi cmentarzami i miejscami pamięci narodowej	87
6.1.8. Kontakty z właścicielami obiektów zabytkowych	88
6.1.9. Nadzory nad potencjalnymi inwestycjami ziemnymi realizowanymi przez Gminę	88
6.1.10. Aktualizacja Gminnego Programu Ochrony Zabytków na wypadek konfliktu zbrojnego i sytuacji kryzysowych	88
6.2. Terminarz realizacji oraz środki finansowania.	89
7. Instrumentarium realizacji gminnego programu opieki nad zabytkami.	96
8. Monitoring działania gminnego programu opieki nad zabytkami.	97
9. Niektóre zewnętrzne źródła finansowania gminnego programu opieki nad zabytkami.	98

1. Wstęp

1.1. Charakterystyka i zarys historii gminy

Gmina miejsko-wiejska Swarzędz, należąca do powiatu poznańskiego, jedna z 226 gmin województwa, położona jest w centrum Wielkopolski na wschód od miasta Poznania, w granicach aglomeracji poznańskiej. Gmina od zachodu graniczy z miastem Poznań, od północno-zachodu z gminą Czerwonak, od północno-wschodu z gminą Pobiedziska i gminą Kostrzyn, a od południa z gminą Kleszczewo. Aglomeracja poznańska, a wraz z nią gmina Swarzędz, postrzegana jest jako jeden z najbardziej dynamicznie rozwijających się obszarów i to nie tylko w skali województwa i regionu, ale i w skali całego kraju. Położona jest po obu stronach głównego europejskiego szlaku komunikacyjnego wschód – zachód. Przez gminę przebiega droga krajowa nr 2 (E-30) Świecko - Poznań – Warszawa, droga wojewódzka nr 194 Poznań – Gniezno (węzeł S5- Gniezno-Południe) oraz linie kolejowe Poznań-Warszawa i Poznań - Bydgoszcz - Gdańsk.

Powierzchnia gminy wynosi 10.210 ha, a w tym miasta Swarzędza 816 ha. Gminę zamieszkuje ponad 47 tysięcy mieszkańców, w tym miasto ponad 31 tysięcy. Użytki rolne w gminie zajmują powierzchnię ok. 6.715 ha i stanowią 67% jej powierzchni. Lasy zajmują 1.349 ha (w tym 22 ha w mieście), co stanowi 13% obszaru gminy. Sieć osadniczą gminy tworzy miasto Swarzędz - ośrodek miejsko-gminny i 20 wsi sołeckich: Bogucin, Garby, Gortatowo, Gruszczyn, Janikowo Dolne, Janikowo Górne, Jasin, Karłowice, Kobylnica, Kruszewnia, Łowęcin, Paczkowo, Puszczykowo-Zaborze, Rabowice, Sarbinowo, Sokolniki, Uzarzewo, Wierzonka, Wierzenica, Zalasewo, oraz 8 miejscowości i przysiółków: Garby Małe, Gortatowo-Huby, Nowy Dwór, Ligowiec, Katarzynki, Święcinek, Mechowo, Pawłówko.

Według regionalizacji fizyczno-geograficznej Polski Jerzego Kondrackiego obszar gminy Swarzędz należy do makroregionu Pojezierze Wielkopolskie z dwoma mezoregionami Równiny Wrzesińskiej i Pojezierza Gnieźnieńskiego (Kondracki 2000). Ukształtowanie powierzchni gminy na ogół płaskie, wynoszące 90-95 m n.p.m. charakteryzuje się niewielkimi wyniesieniami w północnej i wschodniej części gminy i urozmaicone jest pagórkami morenowymi o wys. ok. 115 m. w okolicy Janikowa i Wierzenicy. Gmina rozcinają dwie równoległe doliny rzek Cybiny i Głównej, ukierunkowane z północnego - wschodu na południowy - zachód. Zbocza dolin i utworzone wąwozy o znacznych spadkach, towarzyszące dolinie Cybiny spotykamy w okolicy Uzarzewa i Katarzynek. W gminie występują dwa większe akweny: Jezioro Swarzędzkie (93,7 ha) i Jezioro Uzarzewskie (11,0

ha) oraz kilka małych zbiorników wodnych w dolinie Cybiny na południe od Gruszczyzna i w dolinie Głównej koło Bogucina. Oczka wodne w okolicy Wierzenicy i Wierzonki pełnią funkcje stawów hodowlanych.

Dzieje gminy powiązane są ściśle z historią **miasta Swarzędza** głównego ośrodka usługowo – administracyjnego. Miasto leży w środkowo- zachodniej części gminy, 11 km na wschód od centrum Poznania, na południowo – wschodnim brzegu Jeziora Swarzędzkiego przy drodze i linii kolejowej Poznań – Warszawa. Pierwsze ślady obecności człowieka w rejonie terenów miasta sięgają mezolitu (8-3,5 tys. lat p.n.e.). Dzięki korzystnemu położeniu na szlaku biegnącym z Poznania na Mazowsze, Swarzędz był dobrze rozwiniętą osadą wiejską. Najstarsza wzmianka źródłowa o Swarzędzu (nazywanym Swarancz) pojawia się w dokumencie z 1366 roku. Z dokumentu tego wynika, że wsie Swarzędz i sąsiedni Gruszczyzn należały do dóbr rodu rycerskiego. Początki parafii w Swarzędzu sięgają już XII wieku, choć pierwsza informacja źródłowa pochodzi dopiero z 1377 roku. Według dokumentów XVI-wiecznych parafia obejmowała wsie Swarzędz, Gruszczyzn, Gortatowo, Paczkowo, Zalasewo oraz Borowy Młyn i Nowy Młyn. W XV i XVI wieku wieś Swarzędz była własnością Górków, a następnie Czarnkowskich. W XVII wieku dobra szlacheckie zwane “kluczem swarzędzkim” należały do wojewody kaliskiego Zygmunta Grudzińskiego. Oprócz wsi Swarzędz majątek obejmował wsie Zalasewo, Splawie, Boguszewo, Zieliniec, Tulce, Grzymałowo, Dachowy i Głębock. Na przełomie XVII i XVIII wieku dobra należały do Garczyńskich, później do Adama Opalińskiego, w latach 1714-91 do Koźmińskich. W latach 1791-95 właścicielem wsi został Jan Klug, a rok później kasztelan Bojanowski, który na początku XIX wieku wraz z radcą Wildegans sprzedali dzierżawcom część dóbr. Około 1844 roku przechodzi na własność państwa pruskiego.

W 1621 r. Zygmunt Grudziński zezwolił na osiedlenie się na terenie wsi Swarzędz Żydów, dla których wybudował 36 domów. Później dołączyli do nich protestanci, którzy w XVIII wieku wybudowali tu swój zbór. Ponieważ większość ludności napływowej była rzemieślnikami, Grudziński postanowił założyć dla nich miasto, nazwane od herbu właściciela Grzymałowo. Nazwa Grzymałowo od początku używana była zamiennie z nazwą Swarzędz, by ostatecznie zaniknąć w XVIII wieku. W 1638 roku miasto otrzymało przywilej lokacyjny na prawie niemieckim, miało wytyczony rynek z wylotowymi ulicami, drewniany ratusz, który istniał do końca XVIII wieku. W 1860 roku wybudowano nowy, murowany jednopiętrowy ratusz. Warunki w mieście wyjątkowo sprzyjały rozwojowi rzemiosła. W XVII wieku powstał cech kupców i rzemieślników. W XVII i XVIII wieku miasto było ważnym

ośrodkiem sukiennictwa w Wielkopolski. W mieście do połowy XIX wieku funkcjonowało 90 warsztatów tkackich. W roku 1798 zamieszkiwało tu 448 rzemieślników, wśród których było 70 sukienników, 36 płócienników oraz 3 producentów wyrobów tytoniowych.

Hamujący wpływ na rozwój Swarzędza miały wojny i kataklizmy, które dotykało miasto. Szczególne spustoszenia miało miejsce podczas „potopu” szwedzkiego i wojny północnej. Miasto nękały liczne pożary w latach 1656, 1704, 1768 i epidemie cholery w 1660-62, 1667, 1704 i 1707 roku.

Koniec XIX wieku to okres największego rozkwitu swarzędzkiego stolarstwa, powstał wtedy cech kupców i rzemieślników. Rozwój zapoczątkowali niemieccy fachowcy, którzy pozakładali szereg warsztatów. W pierwszym dziesięcioleciu XX wieku było w Swarzędzu 30 warsztatów, w latach dwudziestych było 70 warsztatów oraz kilka większych zakładów, w tym fabryka Antoniego Tabaki. Do rozwoju przyczyniła się budowa linii kolejowej na trasie Poznań – Września uruchomiona w 1887 roku. Wkrótce miasto na blisko 120 lat stało się głównym ośrodkiem stolarstwa i meblarstwa w regionie.

Kolejne lata sprzyjały rozwojowi miasta. W pierwszej dekadzie XX wieku powstała rzeźnia, wodociągi, gazownia oraz krótko działająca pierwsza prywatna elektrownia. W okresie II Rzeczypospolitej nastąpił dalszy rozwój meblarstwa, działało 400 warsztatów i Cech Stolarzy Swarzędzkich, który organizował wystawy i targi, pierwsze Swarzędzkie Targi Meblowe odbyły się w 1934 roku. Poszerzono obszar miasta i włączono w granice miasta gminy wiejskiej Swarzędz oraz obszar Swarzędz – dwór, co zapewniło miastu rozwój na następne lata.

Wybuch II wojny światowej zatrzymał rozwój rzemiosła, handlu i kultury. Ponowne ożywienie gospodarcze nastąpiło po wojnie, na początku lat 60-tych XX wieku wraz z rozwojem przemysłu meblowego.

Wieś **Bogucin** założona została przed 1720 rokiem w dolinie rzeki Główna, na brzegach której po obu stronach rozciąga się park (10,5 ha), z lat 80. XIX w. Zachowały się tu ślady po zespole dworskim, w którym do znajduje się do dziś dobrze zachowany młyn wodny z pocz. XIX w. Do wsi należy także osada **Ligowiec**, w której znajduje się lotnisko sportowe - ośrodek szkolenia spadochronowego, szybowcowego i samolotowego Aeroklubu Poznańskiego.

We wsi **Garby** znajdował się niegdyś zespół dworski z końca XIX wieku z nieistniejącym już dworem.

W **Karłowicach** (w otulinie Parku Krajobrazowego Puszcza Zielonka) przy drodze Wierzonka - Tuczo zachował się zespół dworsko-folwarczny z parkiem krajobrazowym. Dwór i park pochodzą z 2 poł. XIX w., a zabudowania folwarczne (wśród nich kuźnia i spichlerz) XIX/XX w.

Pierwsze wzmianki o **Kobylnicy** (Cobilnicza) pochodzą z 1430 roku. O starszym osadnictwie świadczą znalezione tu ślady obecności schyłkowo paleolitycznych łowców i zbieraczy oraz odkryta w okolicy osada z okresu halsztackiego epoki żelaza (VI-V w. p.n.e.). W lat 80. XIX w. Kobylnica była popularną wśród polskich mieszkańców Poznania osadą wycieczkową. W zadbanym zabytkowym parku (2,11 ha) wznosi się neogotycki budynek kaplicy z 1903 r. W lesie na południe od Kobylnicy rośnie najokazalsza w okolicach Poznania sosna o obwodzie pnia równym 380 cm. Przez wieś przebiega Szlak Piastowski

We wsi **Kruszewni** zachował się dwór z końca XIX w, rozbudowany w l. 30-tych XX w.

W **Paczkowie** znajduje się zespół dworski z ok. 1910 r, z otaczającym go parkiem oraz dworzec kolejowy z 1 dekady XX w.

W **Puszczykowie- Zaborzu** zachował się zespół dworski z pocz. XX wieku., przy drodze do wsi figura Matki Boskiej z Dzieciątkiem.

W **Sarbinowie** jeszcze kilka lat temu znajdowały się pozostałości zespołu dworskiego z poł. XIX w. przebudowanego w 1910 r. oraz istnieje budynek dawnej szkoły i nieliczne stare budynki gospodarcze.

Najstarsze wzmianki o **Uzarzewie**, zwanym *Uzarzowo* lub *Uraszowo* pochodzą z XIV wieku. W 1306 roku biskup poznański Andrzej przekazał dziesięcinę Uzarzewa kościołowi św. Małgorzaty na Śródce w Poznaniu. W kolejnych stuleciach wieś, należała do Iwińskich, Mielżyńskich, Niepruszewskich, Działyńskich, Kurcewskich, Lipskich, a od połowy XIX wieku do drugiej wojny światowej do Żychlińskich. Wieś leży na północny-wschód od Swarzędza, na prawym brzegu Cybiny i nad Jeziorem Uzarzewskim. W dolinie Cybiny znajduje się kościół p.w. św. Michała Archanioła, szachulcowy z 1749 roku z drewnianą wieżą dobudowaną w 1869 r. (wyposażenie kościoła barokowe). Ponad skarpą doliny zespół pałacowo-folwarczny. Pałac ob. Oddział Muzeum Rolnictwa w Szreniawie z 1860 r., stajnia ob. pawilon wystawowy z ok. 1860, i park krajobrazowy projektu Augusta Denizota. Na zachód od wsi przebiega tzw. *Jar pod Uzarzewem* - krótka, ale głęboka dolina o stromych zboczach i bujnej roślinności. Jego dnem płynie strumień tworzący rozlewiska.

Na wschodnim zboczu zachowało się grodzisko - pozostałość grodu strzegącego przeprawy przez jar. Przysiółkiem Uzarzewa są **Katarzynki** - dawna osada olenderska.

W 1153 roku wieś Vereniz dzisiejsza **Wierzenica** została darowana przez rycerza Parandotę cystersom z Łekna, potem należała do cysterek z Owińsk, później Wierzenica przeszła w ręce księcia Przemysława I, następnie była własnością prywatną i należała do Potulickich, Chudzińskich i Koźmińskich, od 1848 roku do Augusta Cieszkowskiego, pochowanego w kaplicy przy tutejszym kościele. Pierwsza wzmianka o kościele pochodzi z 1335 roku. Drewniany kościół św. Mikołaja wzniesiony przed 1589 r., obecnie z barokowym wyposażeniem. Na krawędzi doliny dwór Cieszkowskich, z poł. XIX w., otoczony parkiem krajobrazowym (2,55ha). Przy wylocie drogi do Wierzonki dawna karczma z XVIII lub pocz. XIX w. Na wschód od wsi na wzgórzu zwanym *żalikiem* odkryto cmentarzysko popielnicowe z pocz. epoki żelaza i groby z wczesnego średniowiecza. Wierzenica leży na terenie otuliny Parku Krajobrazowego Puszcza Zielonka.

Pierwotnie zwana była Małą Wierzenicą lub Wierzeniczką. Pierwsza wzmianka o wsi **Wierzonka** pochodzi z 1252 roku dotyczyła nadania wsi Weregna cysterką z Owinsk przez Przemysława I. W okresie zaborów tutejsze dobra należały do rodziny Treskow. Zachował się obszerny zespół zabudowań folwarcznych pochodzący z XIX w. Eklektyczny dwór otoczony jest parkiem krajobrazowym (15,13 ha) i łączący się z przyległym lasem. Bardzo interesujący jest drzewostan parku. Na południu od wsi znajduje się kompleks stawów rybnych. W lesie znajduje się cmentarz ewangelicki z nagrobkami von Treskov. Podobnie jak Wierzenica leży na terenie otuliny Parku Krajobrazowego Puszcza Zielonka.

1.2. Postanowienia ogólne

1.2.1. Ilekroć w niniejszym programie mowa jest o:

- a) Ustawie – rozumie się przez to ustawę z dnia 23 lipca 2003 r. o ochronie zabytków i opiece nad zabytkami (Dz. U. z 2014 r., poz. 1446 ze zm.),
- b) Gminie – rozumie się przez to Gminę Swarzędz.
- c) Miasto- rozumie się przez to miasto Swarzędz.
- d) Programie- rozumie się przez to Gminny Program Opieki nad Zabytkami Gminy Swarzędz na lata 2017- 2020.
- e) Planie – rozumie się przez to Plan Zagospodarowania Przestrzennego Województwa Wielkopolskiego z dnia 26 listopada 2001r. z późniejszymi zmianami.
- f) Strategii – rozumie się przez to Strategię Rozwoju Województwa Wielkopolskiego do roku 2020 z dnia 19 grudnia 2005 r.
- g) Konserwatorze – rozumie się przez to właściwego miejscowo konserwatora zabytków. Z dniem 01 marca 2010 r. część kompetencji Wielkopolskiego Wojewódzkiego Konserwatora Zabytków w Poznaniu została przekazana Powiatowemu Konserwatorowi Zabytków w Poznaniu. Powiatowy Konserwator zabytków został powołany na podstawie porozumienia z dnia 24 marca 2009 roku, zawartego pomiędzy Wojewodą Wielkopolskim i Starostą Poznańskim w sprawie powierzenia Powiatowi Poznańskiemu części spraw z zakresu właściwości Wielkopolskiego Wojewódzkiego Konserwatora Zabytków (Dziennik Urzędowy Województwa Wielkopolskiego z dnia 6 maja 2009 roku, nr 85, poz. 1212).

Do zadań Wydziału Powiatowego Konserwatora Zabytków **należą następujące czynności:**

1/ wydawanie decyzji, postanowień i zaświadczeń dotyczących zabytków, określonych w ustawie z dnia 23 lipca 2003r. o ochronie zabytków i opiece nad zabytkami oraz w przepisach odrębnych, a w szczególności:

- prowadzenie kontroli w zakresie ochrony zabytków i opieki nad zabytkami,

- sprawowanie nadzoru nad prawidłowością prowadzonych badań konserwatorskich, architektonicznych i archeologicznych,

- sprawowanie nadzoru nad prawidłowością prowadzonych prac konserwatorskich, restauratorskich, rewaloryzacyjnych, archeologicznych, robót budowlanych i innych działań przy zabytkach,

- wydawanie decyzji i opinii związanych z prowadzeniem prac konserwatorskich, restauratorskich, budowlanych, badań konserwatorskich i architektonicznych lub innych działań przy zabytku, jego otoczeniu lub na obszarach wpisanych do rejestru zabytków,

- wydawanie decyzji i opinii związanych z ochroną dziedzictwa archeologicznego i prowadzeniem badań archeologicznych,

- wydawanie decyzji i opinii związanych z wycinką drzew i krzewów oraz przeprowadzaniem prac rewaloryzacyjnych zabytkowych zespołów zieleni projektowanej (parki, ogrody, cmentarze, aleje itp.),

- opiniowanie projektów decyzji o warunkach zabudowy,

- opiniowanie projektów decyzji o lokalizacji celu publicznego,

- opiniowanie projektów miejscowych planów zagospodarowania przestrzennego (z wyjątkiem projektów planów obejmujących całą gminę).

2/ upowszechnianie wiedzy o zabytkach przy współpracy z Wydziałem Promocji,

3/ prowadzenie i aktualizowanie podstawowej dokumentacji zabytków,

4/ prowadzenie dla każdego zabytku zbioru dokumentów zawierającego p.w. kartę ewidencyjną, dokumentację prawną, konserwatorską, historyczną, ikonograficzną i inwentaryzacyjną i in.,

5/ umieszczaniem na zabytkach nieruchomych odpowiednich znaków lub zapisów,

6/ wydawaniem decyzji o zabezpieczeniu dobra kultury w formie ustanowienia tymczasowego zajęcia,

7/ ustanawianiem społecznych opiekunów zabytków,

8/ wspieraniem na wniosek zainteresowanych gmin, podjętych przez nie inicjatyw tworzenia parków kulturowych,

9/ wspieraniem na wniosek zainteresowanych stron inicjatyw społecznych w sprawie wystąpienia do Ministra Kultury i Dziedzictwa Narodowego w sprawie ustanawiania Pomników Historii,

10/ współpraca z innymi organami administracji publicznej.

Na mocy porozumienia z dnia 24. marca 2009 r. z kompetencji Powiatowego Konserwatora Zabytków **wyłącza się** następujące sprawy:

- prowadzenie rejestru zabytków na terenie województwa wielkopolskiego,

- wydawanie decyzji o wpisie zabytku do rejestru,

- prowadzenie wojewódzkiej ewidencji zabytków,

- wydawanie *pozwoleń na czasowy wywóz zabytku za granicę oraz zaświadczeń, że wywożone przedmioty nie wymagają pozwolenia na wywóz za granicę,*

- wydawanie *pozwoleń na sprzedaż, zamianę, darowiznę lub oddanie w użytkowanie wieczyste nieruchomości wpisanych do rejestru zabytków stanowiących własność Skarbu Państwa lub jednostek samorządu terytorialnego a także wnoszenie tych nieruchomości jako wkładów niepieniężnych (aportów) do spółek,*

- *zabytki ruchome,*

- *opiniowanie projektów studiów uwarunkowań i kierunków zagospodarowania przestrzennego miasta i gmin oraz z zakresu uzgadniania projektów planów miejscowych obejmujących ten teren CAŁEJ gminy określonych w art. 11 pkt. 8 lit c. art. 17 pkt. 7 lit c ustawy z dnia 27 marca 2003 r. o planowaniu i zagospodarowaniu przestrzennym,*

<http://www.bip.powiat.poznan.pl/2074.powiatowy-konserwator-zabytkow.html>

1.3. Cele opracowania Gminnego Programu Opieki nad Zabytkami

Nadrzędnym celem opracowania Programu jest zahamowanie degradacji i poprawa stanu zasobów dziedzictwa kulturowego gminy.

Szczegółowo cele zostały określone w **art. 87 ustawy z dnia 23 lipca 2003 r. o ochronie zabytków i opiece nad zabytkami:**

- a) włączenie problemów ochrony zabytków do systemu zadań strategicznych, wynikających z koncepcji przestrzennego zagospodarowania kraju;*
- b) uwzględnianie uwarunkowań ochrony zabytków, w tym krajobrazu kulturowego i dziedzictwa archeologicznego, łącznie z uwarunkowaniami ochrony przyrody i równowagi ekologicznej;*
- c) zahamowanie procesów degradacji zabytków i doprowadzenie do poprawy stanu ich zachowania;*
- d) wyeksponowanie poszczególnych zabytków oraz walorów krajobrazu kulturowego;*
- e) podejmowanie działań zwiększających atrakcyjność zabytków dla potrzeb społecznych, turystycznych i edukacyjnych oraz wspieranie inicjatyw sprzyjających wzrostowi środków finansowych na opiekę nad zabytkami;*
- f) określenie warunków współpracy z właścicielami zabytków, eliminujących sytuacje konfliktowe związane z wykorzystywaniem tych zabytków; podejmowanie przedsięwzięć umożliwiających tworzenie miejsc pracy związanych z opieką nad zabytkami.*

Ponadto celami są:

- Uwzględnianie uwarunkowań ochrony zabytków przy sporządzaniu i zmianie miejscowych planów zagospodarowania przestrzennego oraz studium uwarunkowań i kierunków zagospodarowania przestrzennego gminy.

- Podejmowanie i określanie warunków współpracy z właścicielami obiektów zabytkowych.

- Inicjowanie i wspieranie działań edukacyjnych, informacyjnych, turystycznych i innych, których celem jest propagowanie znajomości zabytków wśród mieszkańców gminy oraz zaszczepianie w ich świadomości zasadności i potrzeby opieki nad zabytkami.

- Zachowanie oryginalności, odmienności gminy pozwalające na identyfikację kulturową w zglobalizowanym świecie.

- Wspieranie działań zmierzających do pozyskania środków finansowych na opiekę nad zabytkami.

1.4. Podstawa prawna opracowania Gminnego Programu Opieki nad Zabytkami

1.4.1. Konstytucja R.P. z dnia 2 kwietnia 1997 r. (Dz. U. z 1997 r., Nr 78, poz. 483)

Zgodnie z art. 5: *Rzeczpospolita Polska strzeże (...) dziedzictwa narodowego.* Rozumiejąc zabytki, jako dobro narodowe, wspólne, art. 82 konstytucji mówi: *obowiązkiem obywatela (...) jest troska o dobro wspólne.*

1.4.2. Ustawa z dnia 8 marca 1990 r. o samorządzie gminnym (Dz. U. z 2016 r., poz. 446),

Zgodnie z art. 7 ust. 1 pkt. 9 ustawy, do zadań własnych gminy należy zaspokajanie zbiorowych potrzeb wspólnoty, w tym m.in. sprawy kultury (w tym bibliotek gminnych i innych instytucji kultury) oraz ochrony zabytków i opieki nad zabytkami.

1.4.3. Ustawa z dnia 23 lipca 2003 r. o ochronie zabytków i opiece nad zabytkami (Dz. U. z 2014 r., poz. 1446 ze zm.). Ustawa z dnia 22 czerwca 2017 r. o zmianie ustawy o ochronie zabytków i opiece nad zabytkami oraz niektórych innych ustaw (Dz.U. z 2017 r., poz. 1595).

Ustawa, w zakresie ochrony zabytków z późniejszymi zmianami, nakłada na gminę następujące obowiązki i uprawnienia:

a) Prawo utworzenia przez Radę Gminy (po uprzednim zasięgnięciu opinii Konserwatora) parku kulturowego w celu ochrony krajobrazu kulturowego oraz

zachowania wyróżniających się krajobrazowo terenów z zabytkami nieruchomymi charakterystycznymi dla miejscowej tradycji (art. 16 ust. 1)

- b) Obowiązek uwzględniania w studium uwarunkowań i kierunków zagospodarowania przestrzennego gminy oraz w miejscowych planach zagospodarowania przestrzennego ochrony zabytków nieruchomych i ich otoczenia oraz ustaleń programu.

Studium i plany miejscowe wymagają odpowiednio zaopiniowania lub uzgodnienia przez Konserwatora (art. 18, art. 19 i art. 20).

- c) Obowiązek prowadzenia gminnej ewidencji zabytków w formie zbioru kart adresowych zabytków z terenu gminy, objętych wojewódzką ewidencją zabytków (art. 22 ust. 4).
- d) Przyjmowanie zawiadomień o znalezieniu w trakcie prowadzenia robót budowlanych lub ziemnych przedmiotu, co do którego istnieje przypuszczenie, że jest on zabytkiem i zawiadamianie o tym fakcie właściwego wojewódzkiego konserwatora zabytków (art. 32 ust.1 pkt. 3 i ust.2).
- e) Przyjmowanie zawiadomień o przypadkowym znalezieniu przedmiotu, co do którego istnieje przypuszczenie, że jest on zabytkiem archeologicznym i zawiadamianie o tym fakcie właściwego wojewódzkiego konserwatora zabytków (art. 33 ust. 1 i ust. 2).
- f) Sprawowanie opieki nad zabytkami, w tym finansowanie prac konserwatorskich i budowlanych przy zabytku, do którego tytuł prawny posiada Gmina (art. 71 ust. 1 i 2).
- g) W trybie określonym odrębnymi przepisami dotacja na prace konserwatorskie, restauratorskie lub roboty budowlane przy zabytku wpisanym do rejestru lub znajdującym się w gminnej ewidencji zabytków może być udzielona przez organ stanowiący gminy, powiatu lub samorządu województwa, na zasadach określonych w podjętej przez ten organ uchwale (art. 81 ust.1).
- Dotacja, w zakresie określonym w art. 77, może być udzielona w wysokości do 100% nakładów koniecznych na wykonanie przez wnioskodawcę prac konserwatorskich, restauratorskich lub robót budowlanych przy zabytku wpisanym do rejestru lub znajdującym się w gminnej ewidencji zabytków (art. 81 ust.2).
- h) Sporządzanie przez Wójta gminy i przyjmowanie przez Radę Gminy na okres 4 lat gminnego programu opieki nad zabytkami (art. 87 ust. 1, ust. 2, ust. 3 i ust.4).

Co dwa lata Wójt Gminy sporządza i przedstawia Radzie Gminy sprawozdanie z realizacji programu (art. 87 ust. 5).

2. Uwarunkowania zewnętrzne ochrony zasobów dziedzictwa kulturowego

2.1. Relacje Gminnego Programu Opieki nad Zabytkami z opracowaniami wykonanymi na poziomie kraju:

2.1.1 Krajowy program ochrony zabytków i opieki nad zabytkami na lata 2014-2017.

Krajowy program ochrony zabytków i opieki nad zabytkami na lata 2014-2017 został przyjęty przez Radę Ministrów uchwałą nr 125/2014 z dnia 24 czerwca 2014 roku.

W programie dokonano diagnozy stanu ochrony zabytków w Polsce w trzech podstawowych aspektach:

- *organizacji i zadań organów ochrony zabytków w Polsce,*
- *stanu zachowania zabytków w Polsce w tym roli i znaczenia form ochrony zabytków oraz systemów informacji o zabytkach,*
- *komunikacji, porozumienia i współpracy w obszarze ochrony zabytków w Polsce.*

W programie krajowym za główny cel uznano:

Wzmocnienie roli dziedzictwa kulturowego i ochrony zabytków w rozwoju potencjału kulturowego i kreatywnego Polaków,

a dla jego realizacji założono trzy cele szczegółowe:

- *wspieranie rozwiązań systemowych na rzecz ochrony zabytków w Polsce,*
- *wzmocnienie synergii działania organów ochrony zabytków,*
- *tworzenie warunków do aktywnego uczestnictwa w kulturze, edukacji na rzecz dziedzictwa kulturowego oraz jego promocji i interpretacji.*

Cele te będą realizowane w ramach szczegółowych zadań, a dla ich wykonania opracowano szczegółowy harmonogram oraz plan finansowy.

W programie krajowym uwzględniono następujące *zagadnienia horyzontalne*- tematy wiodące, min.:

- *podniesienie sprawności i skuteczności działań organów ochrony zabytków, w tym jakości merytorycznej decyzji administracyjnych (...),*
- *zwiększenie uspołecznienia ochrony zabytków i opieki nad zabytkami; budowanie przez organy ochrony zabytków partnerskich relacji z obywatelami, jak i propagowanie postaw współodpowiedzialności społecznej za zachowanie zabytków (współpraca z mediami, wykorzystywanie mediów elektronicznych, konkursy, itp...),*
- *zwiększenie zaangażowania samorządów ze szczególnym uwzględnieniem gmin, w ochronę i opiekę nad zabytkami oraz wzmocnienie zaangażowania społecznego na rzecz ochrony zabytków (...).*

2.2. Relacje Gminnego Programu Opieki nad Zabytkami z opracowaniami wykonanymi na poziomie województwa i powiatu:

2.2.1 Strategia rozwoju województwa wielkopolskiego.

„Strategia rozwoju województwa Wielkopolskiego do roku 2020” jest dokumentem opracowanym przez Urząd Marszałkowski Województwa Wielkopolskiego, a przyjętym przez Sejmik Województwa Wielkopolskiego dnia 19 grudnia 2005 r.

Strategia określa uwarunkowania, cele i kierunki rozwoju województwa. Ustalenia zawarte w „Strategii rozwoju województwa” stanowią podstawę do sporządzenia planu zagospodarowania przestrzennego województwa, przez co jej ustalenia mają bezpośredni wpływ na zachowanie i poprawę jakości krajobrazu kulturowego.

Formułę strategii oparto o następujące przesłanki:

- a) Promocja posiadanych przez województwo uwarunkowań geograficznych, takich jak: położenie, czy środowisko przyrodnicze, oraz uwarunkowań kulturowych opartych o wielowiekową tradycję.
- b) Ochrona posiadanych dóbr kultury, w tym zabytków i ich efektywnie wykorzystanie.
- c) Stworzenie warunków dla wzrostu poziomu życia wszystkim mieszkańcom regionu.

W szczególności strategia definiuje działania mające na celu zwiększenie konkurencyjności gospodarki w stosunku do innych regionów Europy. Proponuje unowocześnienie struktury gospodarki lokalnej, a w tym zwiększenie udziału kultury (również zabytków). Wśród celów operacyjnych Strategii zakłada się m.in. wzrost znaczenia dziedzictwa kulturowego, które w rozwoju Wielkopolski powinno pełnić kilka następujących funkcji. Po pierwsze powinno być czynnikiem integracji społecznej. Po drugie powinno stanowić instrument promocji regionu, przyczyniając się do rozwoju gospodarczego. Po trzecie powinno być bazą dla turystyki i usług kulturalnych. Realizacja tych funkcji powinna być zrealizowana przez inwestycje w instytucje kultury, ochronę dorobku kulturalnego, wsparcie działań powiększających dorobek kulturalny regionu i promocje aktywności kulturalnej mieszkańców.

2.2.2. Plan zagospodarowania przestrzennego województwa wielkopolskiego.

W dniu 26 listopada 2001 r. Sejmik Województwa Wielkopolskiego Uchwałą Nr XLII/628/2001 powołał do życia Plan Zagospodarowania Przestrzennego Województwa Wielkopolskiego. W dniu 26 kwietnia 2010 roku przyjęta została uchwała XLVI/690/2010 Sejmiku Województwa Wielkopolskiego w sprawie zmiany Planu.

W Planie wyznaczono główne cele polityki przestrzennej, zasady ich realizacji oraz przyjęte kierunki działań polityki przestrzennej w zakresie ochrony środowiska

kulturowego. Za jedną z czołowych zasad zagospodarowania przestrzennego województwa uznano zachowanie dziedzictwa kulturowego i wpisanie go w struktury przestrzenne i otaczający krajobraz.

W Planie znalazła się charakterystyka najcenniejszych zasobów dziedzictwa kulturowego województwa wielkopolskiego w tym położonego w obrębie powiatu poznańskiego i wpisanego do rejestru zabytków układu urbanistycznego miasta Swarzędz.

W zakresie ochrony środowiska kulturowego m.in. za najważniejsze zadania planu uznano:

- Rewaloryzację ośrodków miejskich i wiejskich o dużym znaczeniu kulturowym i historycznym;
- Wyprowadzenie ruchu tranzytowego poza zabytkowe układy urbanistyczne;
- Ochronę miejsc szczególnie cennych dla kultury narodowej (wymienionych w planie jako najcenniejsze zasoby dziedzictwa kulturowego);
- Ochronę i zagospodarowanie pod kątem turystycznym zabytków i historycznych miejsc na szlakach kulturowych.

2.2.3 Program Opieki nad Zabytkami Województwa Wielkopolskiego na lata 2013-2016.

W dniu 28 października 2013 roku Sejmik Województwa Wielkopolskiego uchwałą nr XXXVIII/763/13 przyjął Program Opieki nad Zabytkami Województwa Wielkopolskiego na lata 2013-2016.

Przyjęty program ma m.in. na celu:

- *włączenie problemów ochrony zabytków do systemu zadań strategicznych wynikających z koncepcji przestrzennego zagospodarowania kraju;*
- *uwzględnienie uwarunkowań ochrony zabytków, w tym krajobrazu kulturowego i dziedzictwa archeologicznego, łącznie z uwarunkowaniami ochrony przyrody i równowagi ekologicznej;*
- *zahamowanie procesów degradacji zabytków i doprowadzenie do poprawy stanu ich zachowania;*
- *wyeksponowanie poszczególnych zabytków oraz walorów krajobrazu kulturowego;*
- *podejmowanie działań zwiększających atrakcyjność zabytków dla potrzeb społecznych, turystycznych i edukacyjnych oraz wspieranie inicjatyw sprzyjających wzrostowi środków finansowych na opiekę nad zabytkami;*
- *określenie warunków współpracy z właścicielami zabytków, eliminujących sytuacje konfliktowe związane z wykorzystaniem zabytków;*
- *podejmowanie przedsięwzięć umożliwiających tworzenie miejsc pracy związanych z opieką nad zabytkami.*

W punkcie 9 programu *Założenia Programu Opieki nad Zabytkami na lata 2013-2016* stwierdzono:

Zadaniem podstawowym Samorządu Województwa Wielkopolskiego jest zapewnić prawidłowego stanu zachowania obiektom zabytkowym: nieruchomym, ruchomym i archeologicznym, znajdującym się w jego władaniu. Jednak ustawa o zabytkach i opiece nad zabytkami narzuca także szersze działanie sprecyzowane na wstępie niniejszego opracowania jako cele wynikające z art. 87 Ustawy z dnia 23 lipca 2003 roku o ochronie zabytków i opiece nad zabytkami.

Ponadto uchwalono, że Samorząd Województwa Wielkopolskiego w miarę posiadanych środków będzie realizował następujące cele:

- *Działania zmierzające do poprawy stanu zachowania zabytków, w tym opiekę nad zabytkami nieruchomymi, ruchomymi, archeologicznymi i opiekę nad dziedzictwem niematerialnym.*
- *Ochronę zabytków z uwzględnieniem krajobrazu kulturowego i dziedzictwa archeologicznego.*
- *Podjęcie działań zwiększających atrakcyjność zabytków.*
- *Promocję dziedzictwa kulturowego województwa wielkopolskiego*
- *Upowszechnianie wiedzy o regionie.*

2.2.4. Program opieki nad zabytkami powiatu poznańskiego na lata 2016-2019

W dniu 27 czerwca 2016 roku Rada Powiatu w Poznaniu, uchwałą nr XVI/214/V/2016 przyjęła Program opieki nad zabytkami na lata 2016-2019.

W rozdziale 1 (*Wstęp*) określony został cel oraz podstawy prawne opracowania Programu.

W rozdziale 2 (*Uwarunkowania zewnętrzne*) odniesiono się do podstawowych dokumentów prawnych m in. *Krajowego Programu Ochrony Zabytków i Opieki nad Zabytkami na lata 2014-2017; Wielkopolskiego Programu Operacyjnego na lata 2014-2020.*

W rozdziale 3 (*Zasoby dziedzictwa i krajobrazu kulturowego powiatu*).

W podrozdziale 3.1 (*Zabytki nieruchome na terenie powiatu poznańskiego*), wśród 9 historycznych układów urbanistycznych wymieniono Swarzędz. Ratusz w Swarzędzu jest jednym z 3 zachowanych w powiecie. Do najcenniejszych zabytków architektury sakralnej w powiecie zaliczono drewniane kościoły parafialne p.w. Św. Mikołaja z 3 ćw. XVI w. w Wierzenicy i p.w. Św Michała Archanioła z 1749 roku w Uzarzewie. Za jedną z cech

charakterystycznych dla krajobrazu kulturowego powiatu poznańskiego uznano dużą ilość pałaców i dworów (łącznie 119 obiektów).

W podrozdziale 3.2 (*Wykaz zabytków ruchomych na terenie powiatu poznańskiego*) do najciekawszych zaliczono wyposażenie i wystrój wnętrza kościoła parafialnego p.w. Św. Mikołaja w Wierzenicy (barok, historyzm XIX w). Wśród ciekawych obiektów na terenie powiatu poznańskiego prezentujących historię wymieniono Muzeum Środowiska Przyrodniczego i Łowiectwa w Uzarzewie oraz Muzeum i Skansen Pszczelarstwa w Swarzędzu.

W podrozdziale 3.3. (*Zabytki archeologiczne*). W wykazie stanowisk archeologicznych o własnej formie krajobrazowej wymieniono grodziska w Uzarzewie (stanowisko 5- AZP 51-29/108).

W podrozdziale 3.4 (*Krajobraz kulturowy*) w wykazie obszarowych wpisów do rejestru zabytków ujęto układ urbanistyczny miasta Swarzędz.

W rozdziale 4 (*Uwarunkowania wewnętrzne opieki nad zabytkami i dziedzictwa kulturowego*), w podrozdziale 4.1 (*Stan zachowania zabytków nieruchomych...*), omówiony został stan zachowania obiektów nieruchomych (urbanistyka i ruralistyka, architektury sakralnej i cmentarzy, zespołów rezydencjalno-parkowych i zabudowań folwarcznych, budynków użyteczności publicznej i domów mieszkalnych). W odniesieniu do obiektów rezydencjalnych stwierdzono, że stan zachowania dworów i pałaców w powiecie poznańskim jest zróżnicowany. W rozdziale tym scharakteryzowano również szlaki turystyczne funkcjonujące w powiecie poznańskim, w tym przebiegające przez teren gminy Swarzędz *Szlak św Jakuba* (Gruszczyń), *Europejska Trasa Rowerowa Velo nr 2*.

W podrozdziale 4.3 (*Chronione wartości przyrodnicze krajobrazu kulturowego*), wymieniono 21 pomników przyrody zlokalizowanych na terenie Gminy.

W podrozdziale 4.4 (*Dokumenty i opracowania*) stwierdzono, że powiatowy program opieki nad zabytkami zgodny jest z innymi dokumentami strategicznymi powiatu, w tym m.in.: *Strategią rozwoju Powiatu Poznańskiego 2006-2013*, *Programem ochrony środowiska dla Powiatu Poznańskiego*, *Raportem o stanie zabytków w powiecie poznańskim*.

W rozdziale 6 (*Zadania z zakresu ochrony i opieki nad zabytkami realizowane w latach 1999-2015*), w podrozdziale 6.1 wymieniono kwoty, które przeznaczono w powiecie poznańskim na ochronę i konserwację zabytków. Na terenie gminy dofinansowano konserwację kościoła parafialnego p.w. św. Mikołaja w Wierzenicy w latach 2004-2011 o łącznej kwocie 92 300 zł.

W rozdziale 7 (*Analiza SWOT*) omówiono stan obecny i perspektywy ochrony dziedzictwa kulturowego na terenie Powiatu Poznańskiego. Analizę ujęto w układzie słabych i mocnych stron oraz szans i zagrożeń.

W rozdziale 8 (*Cele powiatowego programu opieki nad zabytkami*) stwierdzono, że cele wojewódzkich, powiatowych i gminnych programów opieki nad zabytkami zostały określone w Ustawie o ochronie zabytków i opiece nad zabytkami z 23 lipca 2003 roku. Ponadto wymieniono 7 podstawowych celów:

- **I:** *Włączenie problemów ochrony zabytków do systemu zadań strategicznych, wynikających z koncepcji przestrzennego zagospodarowania kraju.*
- **II:** *Uwzględnienie uwarunkowań ochrony zabytków, w tym krajobrazu kulturowego i dziedzictwa archeologicznego, łącznie z uwarunkowaniami ochrony przyrody i równowagi ekologicznej.*
- **III:** *Zahamowanie procesów degradacji zabytków i doprowadzenie do poprawy stanu ich zachowania.*
- **IV:** *Wyeksponowanie poszczególnych zabytków oraz walorów krajobrazu kulturowego.*
- **V:** *Podjęcie działań zwiększających atrakcyjność zabytków dla potrzeb społecznych, turystycznych i edukacyjnych oraz wspieranie inicjatyw sprzyjających wzrostowi środków finansowych na opiekę nad zabytkami.*
- **VI:** *Określenie warunków współpracy z właścicielami zabytków, eliminujących sytuacje konfliktowe związane z wykorzystaniem tych zabytków.*
- **VII:** *Podjęcie przedsięwzięć umożliwiających tworzenie miejsc pracy związanych z opieką nad zabytkami.*

W rozdziale 9 (*Kierunki działań dla realizacji powiatowego programu opieki nad zabytkami. Podział na obszary, projekty i zadania*) W punkcie 2 udzielanie na wnioski zainteresowanych podmiotów dotacji celowych i na sfinansowanie lub dofinansowanie prac konserwatorskich lub restauratorskich przy obiektach zabytkowych z terenu powiatu poznańskiego wpisanych do rejestru zabytków, niebędących własnością powiatu. Zasady udzielania dotacji określono w Uchwale Rady Powiatu Poznańskiego nr XXIX/270/IV/2013 z dnia 27 czerwca 2013 roku.

W rozdziale 10 (*Wdrażanie powiatowego programu opieki nad zabytkami Monitoring działania programu*) określono instrumenty prawne i instytucjonalne, instrumenty finansowe oraz monitoring działania programu.

3. Zasoby dziedzictwa i krajobrazu kulturowego gminy

W myśl art. 6 Ustawy o ochronie zabytków i opiece nad zabytkami za zabytki nieruchome uznaje się krajobraz kulturowy, układy urbanistyczne, ruralistyczne, zespoły budowlane, dzieła architektury i budownictwa, dzieła budownictwa obronnego, obiekty techniki, cmentarze, parki, ogrody i inne formy zaprojektowanej zieleni, miejsca upamiętniające wydarzenia historyczne bądź działalność wybitnych osobistości.

Zasoby dóbr kultury w gminie Swarzędz przedstawia się następująco; w ewidencji zabytków nieruchomych WKZ znajduje się około 335 obiektów (w tym 314 budynków, 10 parków, 11 cmentarzy), z czego 29 jest wpisanych dwudziestoma dwoma decyzjami do rejestru zabytków województwa wielkopolskiego. Ponadto odnotowano około 364 stanowiska archeologiczne w tym dwa obiekty ujęte w rejestrze zabytków.

Na terenie gminy występuje jeden zabytkowy **układ urbanistyczny miasta Swarzędza** reprezentujący średniowieczny model przestrzennego rozplanowania, choć wytyczony, w drugiej ćw. XVII wieku. Wpisany w 1992 roku do rejestru zabytków obszar obejmuje prostokątny rynek z 3 – kondygnacyjną zabudową pochodzącą z poł. XIX i przełomu XIX i XX wieku, z ulicami wychodzącymi z naroży rynku, północno - zachodnią część miasta, zwłaszcza zachodnią pierzeję wytyczonego prawdopodobnie w połowie XVII wieku placu Niezłomnych, ze starszą zabudową z końca XVIII i połowy XIX wieku oraz zabudową przy ulicach Ogrodowej, Małej Rybackiej i Wielkiej Rybackiej. Granice strefy ochrony konserwatorskiej obejmują również teren kościoła parafialnego pw. św. Marcina przy ul. św. Marcin.

W gminie znajdują się dwa cenne **układy ruralistyczne** w Wierzenicy i Uzarzewie o szczególnych walorach krajobrazowych i niezniszczonym historycznym układzie przestrzennym.

Do najcenniejszych obiektów sakralnych gminy należą kościoły w Swarzędzu w Uzarzewie i Wierzenicy wpisane do rejestru zabytków. Najstarszy i najokazalszy jest kościół parafialny w Swarzędzu p.w. św. Marcina, wzniesiony 1638, przebudowany w XVIII, 1894-96, usytuowany w pobliżu rynku miasta na niewielkim wzniesieniu. Świątynia ceglana, otynkowana na planie krzyża greckiego. W latach 1894 - 96 dobudowano transept, zakrystię i kruchty. Wieżę wybudowano w 1792 roku. Kościół kryty dachem dwuspadowym i dachami trójspadowymi. Trzykondygnacyjna wieża kościoła zwieńczona stożkowym hełmem.

Szczególnie cenne są dobrze zachowane kościoły drewniane w Uzarzewie i Wierzenicy. W Uzarzewie **kościół szachulcowy** p.w. św. Michała Archaniola wzmiankowany w 1391 z 1749, 1869, 1902 remontowany w latach 1995-2004 i w Wierzenicy z 2 poł. XVI kościół p.w. św. Mikołaja ujęty w rejestrze już w 1932 roku. Parafia Uzarzewska

istniała prawdopodobnie od XII wieku. W 1749 roku F. Niepruszewski właściciel Uzarzewa ufundował nowy kościół do którego dobudowano w 1869 roku drewnianą wieżę, w 1900 murowaną zakrystię i kaplicę grobową rodziny Żychlińskich. Kościół szachulcowy konstrukcji słupowo – ryglowej z wypełnieniem z cegły i gliny, salowy z wielobocznym prezbiterium i kwadratowa wieża. W nawie głównej znajduje się sklepienie pozorne drewniane, a w murowanej kaplicy ceramiczne krzyżowe. Wnętrze z dekoracją roślinną i odkrytymi freskami na ścianach po bokach ołtarza głównego. Bryła kościoła jest rozczłonkowana i przykryta dwuspadowym dachem z dominującą kwadratową wieżą, zwieńczoną ośmioboczną iglicą. W sąsiedztwie kościoła, w dolinie Cybiny, znajduje się budynek plebani z lat 1860 -65.

Do najpiękniejszych drewnianych budowli sakralnych w Wielkopolsce należy późnośredniowieczny **drewniany kościół** w Wierzenicy, malowniczo położony na wzniesieniu, orientowany, o konstrukcji zrębowej, oszalowany kryty gontem z nawą główną na rzucie kwadratu z węższym trójbocznym prezbiterium i z domurowaną przed 1635 rokiem zakrystią. W 1742 roku kościół restaurowano i dobudowano dwukondygnacyjną wieżę z dzwonnica. W 1870 roku wybudowano kaplicę mauzoleum rodu Cieszkowskich, którą przebudowano w 1930 r. wg proj. arch. M. Andrzejewskiego.

Jedną z cech charakterystycznych krajobrazu kulturowego Wielkopolski jest znaczna ilość pałaców i dworów. W powiecie poznańskim na około 107 obiektów, do rejestru zabytków wpisanych jest 33 dworów, 36 pałaców i 78 parków podworskich. W ewidencji gminy Swarzędz figuruje osiem obiektów, w tym dwa pałace i sześć dworów, z których ochroną konserwatorską oprócz pałaców objęto trzy zabytkowe dwory. Niewątpliwie do najcenniejszych zabytków na terenie gminy z tej grupy należy uznać dwa zespoły **rezydencjonalne** ujęte w rejestrze zabytków w Swarzędzu – Nowej Wsi i Uzarzewie. **Założenie** w Swarzędzu – Nowej Wsi położone w parku krajobrazowym powstało na przełomie XIX i XX wieku. Pałac był siedzibą majątku ziemskiego. Obiekt jest murowany, tynkowany na rzucie prostokąta przykryty dachem mansardowym. W części wschodniej od frontu znajduje się okrągła baszta. Dekorację architektoniczną stanowią figurki amorków w elewacji frontowej, łeb koński w elewacji wschodniej. Pałac otacza park o pow. 3,65 ha założony w 2 połowie XIX wieku o charakterze krajobrazowym z elementami układu regularnego opartego na dwóch głównych osiach skupionych w centralnym punkcie założenia. Park od połowy lat 60-tych jest terenem ekspozycji unikatowych zabytkowych uli. Liczy ona obecnie ok. 230 obiektów. Pałac był do niedawna siedzibą Muzeum Pszczelarstwa im. prof. R. Kostekiego z największą w kraju ekspozycją bartnictwa, pszczelarstwa i historii jedwabnictwa. Drugim ciekawym przykładem rezydencji ziemiańskiej jest **zespół pałacowo –**

parkowy usytuowany w bardzo atrakcyjnym terenie na skarpie rzeki Cybiny w centrum wsi Uzarzewo. Składa się on z wzniesionego w latach 1860 - 1865 przez J. Żychlińskiego pałacu oraz rozległego parku krajobrazowego założonego przez architekta A. Denizota. Pałac dwukondygnacyjny z poddaszem formie neorenesansowej willi z czterokondygnacyjną narożną wieżą mieści od 1977 roku Muzeum Środowiska Przyrodniczego i Łowiectwa Wielkopolskiego, od 1982 roku Oddział Muzeum Narodowego Rolnictwa w Szreniawie. W skład zabudowań złożenia wchodzi zabytkowa stajnia z 1860 roku pełniąca obecnie funkcje muzealne.

Wśród najcenniejszych zabytków gminy należy wymienić również **zespoły dworskie w Karłowicach, Wierzenicy i Wierzonce**. **Dwór w Karłowicach** wzniesiony został ok. XIX wieku jako skromna wiejska siedziba i przebudowany w części południowo – zachodniej w 1865 roku, po przejęciu dóbr przez Hugo von Treskow. Obiekt związany historycznie i kompozycyjnie z krajobrazowym parkiem, formą nawiązuje do wzorów włoskiej architektury, prezentuje typ niewielkiej rezydencji, charakterystycznej dla terenu Wielkopolski od poł. XIX wieku. **Dwór w Wierzenicy** z 2 ćw. XIX, wzniesiony został przez Augusta Cieszkowskiego, filozofa, działacza narodowego i społecznego. Budynek jest murowany, parterowy na wydłużonym prostokątnym rzucie, nakryty wysokim, dwuspadowym dachem z głównym akcentem architektonicznym w postaci piętrowego ryzalitu, znacznie wysuniętego i nakrytego oddzielnym, dwuspadowym dachem. Założenie dworskie reprezentujące przykład skromnej rezydencji łączącej cechy klasycystyczne oraz elementy historyzmu znajdujemy należący do rodziny Ludwika Augusta von Treskow w **Wierzonce**. **Zabytkowy dwór** z 2 ćw. XIX wieku murowany, 1-kondygnacyjny z użytkowym wysokim poddaszem, nakryty jest dachem naczółkowym. Sąsiadująca z nim **oficyna** powstała w 2 poł. XIX w. i została rozbudowana na pocz. XX w. o wieżę i budynek gospodarczy oraz drewniany łącznik. Łącznik w postaci ganka wspartego na słupach z elementami dekoracyjnej snycerki. Dwór wraz z oficyną i łącznikiem – integralnie i kompozycyjnie związany z otaczającym parkiem.

Do szczególnie interesujących zaliczyć można **budynki użyteczności publicznej**, powstałe przeważnie na przełomie XIX i XX wieku. Należy do nich **Ratusz w Swarzędzu w Rynku z 2 poł. XIX w.** zachował się jako jeden z trzech zabytkowych ratuszy w powiecie poznańskim (poza Poznaniem). Dwa pozostałe to ratusz w Kórniku z ok. poł. XIX w. i Bninie z poł. XVIII w. W grupie tej występują obiekty z początku XX wieku w Swarzędzu **szkoła** przy ul. Zamkowej 20, **kino** przy ul. św. Marcina 8, **budynek poczty** przy ul. Piaski 11 oraz

budynki **dworcowe** w Swarzędzu przy ul. Dworcowej 24 z ćw. XX, w Kobylnicy z XIX/XX i w Paczkowie z 1 dek. XX.

Zabudowa miasta Swarzędza, zwłaszcza z czasów jego intensywnego rozwoju na przełomie XIX i XX stulecia jest zachowana w niemal nie zmienionym kształcie. W rejestrze znajdują się domy reprezentujące wczesną zabudowę miasta, są to dom przy **Rynku 23**, dwa domy przy ulicy **Piaski 3, 8** oraz budynek przy ul. **Warszawskiej 20 (dawniej 5)**. Do grupy tej można zaliczyć domy figurujące w ewidencji konserwatora zabytków; dom z pierwszej, połowy XIX wieku przy **ul. Niezłomnych nr 7 i 11, Wielkiej Rybackiej 13** oraz **Małej Rybackiej 2** z pocz. XIX wieku. Do najciekawszych zabytków rzadko już spotykanych na terenie Wielkopolski należy **dworska karczma** z XVII, XIX, w Wierzenicy wpisana w 1970 roku do rejestru zabytków. Położona na wschodnim skraju wsi, parterowa, składająca się z sieni, izby i komory, na rzucie prostokąta konstrukcji mieszanej murowanej i ryglowej z wypełnieniem gliną, kryta jest czterospadowym dachem pokrytym strzechą. Obecnie obiekt jest w rękach prywatnych po generalnym remoncie.

Prawdopodobnie jednym z najstarszych **zabytków techniki** w gminie, należący do nielicznych tego typu obiektów w Wielkopolsce, jest **młyn wodny** z początku XIX wieku usytuowany przed ujściem rzeki Głównej do Warty we wsi Bogucin. Młyn położony w zespole podworskim wpisany jest do rejestru wraz z 10 hektarowym parkiem. Tworzy on cenny zespół ze względu na walory krajobrazowe założenia parkowego jak i na wartość zabytkową samego młyna. Z dawnego układu przestrzennego zachowały się oprócz murowanego dawnego młyna z zapleczem gospodarczym, budynek mieszkalny, fragment alei przy młynie oraz aleja kasztanowa rosnąca wzdłuż dawnego podjazdu.

Pozostałe obiekty techniki, które spotykamy na terenie gminy związane są z produkcją rolno – spożywczą, z komunikacją kolejową, tzw. produkcją miejską i przemysłem meblarskim w zaadaptowanych obiektach gospodarczych pochodzących z XIX i XX wieku. Należą do nich obiekty produkcyjne gorzelnia, 3 stodoły, 7 spichlerzy, 8 obór, 2 stajnie, chlewnia i 3 kuźnie, zlokalizowane w siedmiu zewidencjonowanych zespołach folwarcznych. W Karłowicach znajduje się najstarszy w gminie spichlerz z 1881 oraz **kuźnia** z 1870 roku, w Paczkowie (obora, chlewnia, stodoła, spichlerz), w Uzarzewie (stajnia, ob. pawilon wystawowy z ok. 1860, obora I, ul. Akacyjowa, obora II, ul. Akacyjowa, stodoła, spichlerz, gorzelnia, kuźnia), w Wierzenicy (obora I, obora II, obora III), w Wierzonce (stajnia-wozownia, obora, spichlerz, kuźnia, budynek gospodarczy).

Ponadto interesujące przykłady **architektury przemysłowej** związanej z miastem reprezentują znajdujące się w Swarzędzu zespoły produkcyjne z 1896 roku dawnej rzeźni przy ul. Strzeleckiej nr 2, z wieżą ciśnień z 1903 i budynkiem administracyjnym z lat 20 XX,

dawn. stacja transformatorowa, zespół mleczarni z 1905 roku przy ul. Poznańskiej nr 10 z budynkiem - produkcyjnym, administracyjnym, kotłownią z kominem, chłodnią budynkiem gospodarczym. Na uwagę zasługuje również zespół budynków gospodarczych 1 ćw. XX wieku przy ul. Kórnickiej 1. później zaadaptowanych przez zakład meblarski oraz magazyny przy pl. Niezłomnych 20, z 4 ćw. XIX w., przy ul. Piaski 8 z pocz. XX w. i ul. Warszawskiej z k. XIX w. Dziedzictwo kolejowe oprócz wymienionych budynków dworcowych reprezentują budynki z XIX/XX wieku w Swarzędzu magazyn z 1 ćw. XX., w Kobylnicy dom dróżnika i dwa domy pracownicze, w Paczkowie, budynek gospodarczy, i dom pracowniczy przy ul. Średzkiej 2a (dawn. Dworcowej 1).

Na terenie gminy oprócz pięciu **cmentarzy** rzymsko – katolickich, w Swarzędzu przy ul. Św. Marcin z pocz. XX w. i przy ul. Poznańskiej 27 z ok. 1900 r., dwóch w Uzarzewie i jednego w Wierzenicy w ewidencji WWKZ znajduje się pięć cmentarzy ewangelickich usytuowanych w Swarzędzu, w Wierzonce, w Łowęcinie, w Jasinie (obecnie całkowicie zabudowany) i w Rabowicach, jeden żydowski z poł. XIX wieku przy ul. Poznańskiej oraz cmentarz rodowy, von Treskow z 2 poł. XIX wieku w Wierzonce.

Szczególnie wartościowe dla krajobrazu gminy są zespoły zieleni parkowej. W gminie jest 11 założeń w czego siedem objęto ochroną konserwatorską wpisując je do rejestru zabytków. Są to z reguły założenia krajobrazowe. Do najciekawszych i najlepiej zachowanych o czytelnym układzie kompozycyjnym należy park z końca XIX wieku w Swarzędzu – Nowej Wsi oraz siedmiohektarowe założenie parkowe krajobrazowe z 2 poł. XIX wieku rozciągające się wokół pałacu w Uzarzewie. W Uzarzewie doskonale prezentuje się utrzymany ogród, a szczególnie kompozycje roślin niskopiennych. Autorem kompozycji ogrodu był Augustyn Denizot, Francuz sprowadzony do Polski przez Albina Węsierskiego. Później projektował także ogród w Turwi dla Dezyderego Chłapowskiego. Ochroną konserwatorską objęto również parki dworskie: w Karłowicach z 2 poł. XIX wieku, w Paczkowie z lat 1929-1930, w Wierzenicy z 2 ćw. XIX wieku, w Wierzonce i w Bogucinie park podworski w zespole młyna wodnego z początku XIX wieku. Szczególnie cenny jest park dworski pochodzący z ok. poł. XIX wieku w Wierzonce rozciągający się wzdłuż rzeki Głównej przy szosie Poznań, Tuczno, Pobiedziska. Park krajobrazowy usytuowany na łagodnych zboczach, a częściowo na wysokich i stromych wzniesieniach morenowych posiada założenie w przeważającej części o charakterze leśnym, które w najbliższym otoczeniu dworu przechodziło w założenie komponowane. Podzielony rzeką park pierwotnie połączony był w 2 mostkami. Park ten posiada szczególnie cenny starodrzew.

W gminie spotykamy także **miejsca upamiętniające wydarzenia historyczne**. W Swarzędzu na budynku dworca kolejowego znajduje się tablica upamiętniająca obóz pracy,

w którym przy budowie linii kolejowej Swarzędz – Antoninek, od 12.7.1940 – 26.8.1943 r. zginęło z rąk niemieckiego okupanta setki Żydów pochowanych na cmentarzu żydowskim przy ul. Poznańskiej. Obecnie na tym terenie znajduje się budynek żłobka adaptowany na Miejski Dom Kultury. Synagogę i dzielnicę żydowską Swarzędza zniszczyli Niemcy w czasie II wojny Światowej.

W Wierzenicy – **miejsca związane z jedną z najwybitniejszych postaci** Wielkopolski Augustem Cieszkowskim herbu Dołęga (1814-1894) - naukowcem, myślicielem, filozofem i politykiem, autorem prac filozoficznych, historycznych i ekonomicznych, organizatorem życia naukowego, współtwórcą i pierwszym prezesem Poznańskiego Towarzystwa Przyjaciół Nauk, członkiem Akademii Umiejętności w Krakowie, a ponadto posłem do parlamentu w latach 1848-1855 i przewodniczącym Koła Polskiego w tym zgromadzeniu. W 1850 roku za poniesione zasługi uzyskał papieski tytuł hrabiowski. Po nabyciu majątku w Wierzenicy August Cieszkowski zamieszkał w istniejącym dworze, zachowanym w zasadniczym kształcie do naszych czasów. Był rzecznikiem postępu w rolnictwie, wprowadzał nowoczesne metody gospodarowania. Jego największym dziełem filozoficznym jest czterotomowa publikacja *Ojciec nasz*, wydana w latach 1848-1906, 1922-23. Zmarł w 1894 r. w Wierzenicy, spoczywa w podziemiach miejscowego kościoła.

Szczególnie cennymi obiektami zabytkowymi są także znajdujące się na terenie gminy **stanowiska archeologiczne**, których odnotowano około 360. Do najważniejszych zaliczyć należy osadę w Wierzenicy i grodzisko w Uzarzewie (obydwa wpisane do rejestru zabytków). Są to stanowiska interesujące pod względem usytuowania, zachowania materiału archeologicznego jak i szczególnej wartości poznawczej dla pradziejów tej strefy Wielkopolski. Badania archeologiczne świadczą, iż był to teren intensywnie zasiedlony, a osadnictwo skoncentrowane wzdłuż rzek Cybiny i Głównej występowało tutaj we wszystkich okresach pradziejów i średniowiecza. Wyróżnione skupiska znajdują się w dolinie rzeki Cybiny, nad jeziorem Swarzędzkim, w okolicy Uzarzewa, nad dopływami Cybiny w Gortatowie i Łowęcinie oraz na stokach krawędzi rzeki Główna. Z epoki brązu pochodzi cmentarzysko w Wierzenicy związane ze społecznościami kultury łużyckiej. Bogato reprezentowane jest osadnictwo w okresie wpływów rzymskich. Z tego okresu pochodzi duża osada w Wierzonce, obok której odkryto także osadę z okresu wczesnego średniowiecza. Osadnictwo z okresu średniowiecza jest najliczniej reprezentowane. W okresie tym zajmowano nie tylko rejony dolin rzecznych, ale także tereny wysoczyzny, a ślady osadnictwa odzwierciedlają obecny układ miejscowości na terenie gminy.

3.1. Obiekty zabytkowe, nieruchomości wpisane do rejestru zabytków.

(obiekty podkreślone kolorem są własnością Gminy Swarzędz)

SWARZĘDZ- MIASTO

- HISTORYCZNE ZAŁOŻENIE URBANISTYCZNE, 1366-XX nr rej. 2255/A z 24.11.1992
- KOŚCIÓŁ PARAFIALNY P.W. ŚW. MARCINA, 1638, XVIII-XX, nr rej. 1189/A z 24.07.1970
- ZESPÓŁ PAŁACOWY UL.POZNAŃSKA (Nowa Wieś), pałac i park, XIX/XX, nr rej. 2115/A z 30.03.1987
- DOM UL. PIASKI 17 (dawn. PIASKI 3), szach. XVIII/ XIX, nr rej. 1157/A z 19.06.1970
- DOM UL. PIASKI 8, pocz. XIX, nr rej. 1191/A z 24.04.1970
- DOM RYNEK NR 23, pocz. XIX, nr rej. 1190/A z 24.07.1970
- DOM UL. WARSZAWSKA 20 (dawn. 5), XVIII/XIX, nr rej. 1192/A z 24.07.1970

BOGUCIN

- MŁYN WODNY, pocz. XIX, nr rej. 1997/A z 19.03.1985
- PARK DWORSKI, j. w.

KARŁOWICE

- ZESPÓŁ DWORSKI, 2 poł. XIX:
 - dwór, nr rej. 24/A z 10.04.2000
 - park, nr rej. 1806/A z 18.08.1980

PACZKOWO

- PARK, 1929-1930, nr rej. 2009/A z 05.08.1985

UZARZEWO

- KOŚCIÓŁ PAR. P.W. ŚW. MICHAŁA ARCHANIOLA, 1749, 1869, 1900, nr rej. 1195/A z 24.07.1970.
- PLEBANIA, poł. XIX., nr rej. 1739/A z 31.12.1975.
- ZESPÓŁ PAŁACOWO- FOLWARCZNY, poł. XIX
 - pałac i park, nr rej. 1421/A z 11.04.1973
 - stajnia, nr rej. 1737/A z 16.12.1975

WIERZENICA:

- KOŚCIÓŁ PAR. P.W. ŚW. MIKOŁAJA, drewn. 2 poł. XVI, nr rej. 2414/A z 21.12.1932
- KARCZMA DREWNIANA., XVII (?), XIX, nr rej. 1196/A z 24.07.1970.
- ZESPÓŁ DWORSKI, 2 ćw. XIX (dwór i park), nr rej. 1736/A z 09.12.1975.

WIERZONKA:

- ZESPÓŁ DWORSKO-FOLWARCZNY 1 poł. XIX- XX
 - dwór, 2 ćw. XIX, nr rej. 2339/A z 14.02.1995
 - oficyna, 2 poł. XIX , nr rej. j.w.
 - park, poł. XIX, nr rej. 1779/A z 10.08.1979
 - folwark, 2 poł. XIX (rządcówka nr 6, kuźnia, spichlerz, stajnia z wozownią), nr rej. 2340/A z 14.02.1995.

3.2. Obiekty z terenu gminy Swarzędz znajdujące się w ewidencji zabytków, wskazanych przez Wielkopolskiego Wojewódzkiego Konserwatora Zabytków do ujęcia w Gminnej Ewidencji Zabytków (obiekty podkreślone kolorem są własnością Gminy Swarzędz).

SWARZĘDZ

HISTORYCZNY UKŁAD URBANISTYCZNY, 1366 XIX/ XX w.

1/ ZESPÓŁ KOŚCIOŁA PARAFIALNEGO P.W. ŚW. MARCINA:

- a/ kościół, mur., XVII/XVIII, wielokrotnie przebud., m.in. 1777, 1792, 1894-1896, 1904,
- b/ kaplica, mur., k. XIX,
- c/ plebania, mur., l. 90 XIX.

2/ RATUSZ, mur., 2 poł. XIX, rozbud. 1 ćw. XX.

3/ SZKOŁA, ul. Zamkowa 20, mur, pocz. XX.

4/ KINO, ul. św. Marcina 8, mur., pocz. XX.

5/ POCZTA, ul. Piaski 11, mur., pocz. XX.

6/ ŻŁOBEK, (ob. Dom Kultury), ul. Poznańska, mur., po 1945.

7/ ZESPÓŁ DWORCA KOLEJOWEGO, ul. Dworcowa 24:

- a/ dworzec, mur. 1 ćw. XX., przebud.
- b/ magazyn, mur., 1 ćw. XX., przebud.

8/ ZESPÓŁ PAŁACOWO-FOLWARCZNY (w Nowej Wsi), ul. Poznańska:

- a/ pałac, mur., XIX/XX, dobud. skrzydła z basztą 1923, odbud. po zniszczeniu 1954-1958, remont l. 70 XX,
- b/ park krajobrazowy (ob. skansen), k. XIX, odnowiony 1954-1958,
- c/ oficyna, mur., 2 poł. XIX, przybudówka, 2 dek. XX w., remont l. 70 XX,
- d/ stajnia I, ob. magazyn, mur. 4 ćw. XIX,
- e/ stajnia II, mur. k. XIX,
- f/ budynek gospodarczy, mur. k. XIX.

9/ **ZESPÓŁ DWORSKI, ul. Zamkowa:**

- a/ dwór, mur., ok. 1896,
- b/ obora, mur. 1911.

10/ **REMIZA STRAŻACKA, ul. Bramkowa 6, mur., 1 poł. XX w.**

ul. Bramkowa

- 11/ **DOM NR 3, mur., l. 20/30 XX.**
- 12/ **DOM NR 4 (dawn. ul. Sawickiej nr 1), mur., 1903.**

ul. Cieszkowskiego

- 13/ DOM NR 6, mur., pocz. XX.
- 14/ **DOM NR 10, mur., pocz. XX.**
- 15/ DOM NR 12, mur., pocz. XX.
- 16/ DOM NR 16, mur., pocz. XX.
- 17/ DOM NR 20/22, mur., pocz. XX.

ul. Dworcowa

- 18/ DOM NR 2, mur., 1 ćw. XX.
- 19/ DOM NR 3, mur., 1 ćw. XX.
- 20/ DOM NR 11, mur., 1 ćw. XX.
- 21/ DOM NR 12, mur., XIX/ XX.
- 22/ DOM NR 14, mur., 1 ćw. XX.
- 23/ DOM NR 16, mur., ok. 1910.

ul. Jesionowa

- 24/ DOM NR 1, mur., l.20/ 30 XX.
- 25/ DOM NR 3, mur., ok. 1935.

ul. Kilińskiego

- 26/ DOM NR 8 (dawn. 3), mur., l. 20/30 XX.

- 27/ DOM NR 16 (dawn. 6/7) , mur., l. 20 XX.
- 28/ DOM NR 28 (dawn.11), mur., 1 ćw. XX.
- 29/ DOM NR 30 (dawn. 12), mur. 1894.
- 30/ DOM NR 17, mur., l. 20/30 XX.
- 31/ DOM NR 7 (dawn. nr.18), mur., l. 20/30 XX.
- 32/ DOM NR 3 (dawn.19), mur. ok. poł. XIX, remont z wymianą okien.
- 33/ DOM NR 11 (dawn. 28), mur., 1 ćw. XX.

ul. Kościuszki

- 34/ DOM NR 1, mur. l. 20/30 XX.
- 35/ DOM NR 3, mur. l. 20/30 XX.
- 36/ DOM NR 4, mur. l.30 XX.

ul. Kórnicka

- 37/ DOM NR 2, mur., pocz. XX.
- 38/ DOM NR 4, mur., l. 20/30 XX.
- 39/ DOM NR 6, mur., ok. 1910.
- 40/ DOM NR 9, mur., l. 30 XX.
- 41/ DOM NR 10, mur., 1928.
- 42/ DOM NR 16, mur., l. 30 XX.
- 43/ DOM NR 17a, mur., l. 30 XX.
- 44/ DOM NR 27, mur., l. 20/30 XX.
- 45/ DOM NR 32, mur., 1932.
- 46/ DOM NR 33, mur., l. 20/30 XX.
- 47/ DOM NR 34, mur., 1933.
- 48/ DOM NR 38, mur., l. 30 XX.
- 49/ DOM NR 39, mur., l. 20/30 XX.
- 50/ DOM NR 45, mur., pocz. XX.
- 51/ DOM NR 47/49, drewn., pocz. XX.
- 52/ DOM NR 52, mur., l. 20/30 XX.
- 53/ DOM NR 53, mur., pocz. XX.
- 54/ DOM NR 54, mur., l. 20/30 XX.
- 55/ DOM NR 55, mur., pocz. XX.
- 56/ DOM NR 56, mur., l. 20/30 XX.
- 57/ DOM NR 57, mur., XIX/XX.
- 58/ DOM NR 60, mur., l. 20/30 XX.

59/ DOM NR 62/64, mur. l. 30 XX.

60/ DOM NR 65, mur., 1 ćw. XX.

61/ DOM NR 66, mur., l. 30. XX.

62/ DOM NR 67, mur., 1 ćw. XX.

~~63/ DOM NR 75, mur., 1 ćw. XX.~~ Nie istnieje

ul. Łąkowa

63/ DOM NR 2, mur., l. 30 XX.

64/ DOM NR 3, mur., l. 30 XX.

ul. Mała Rybacka

65/ DOM NR 2, szach., pocz. XIX.

ul. Św. Marcin

66/ DOM NR 2/4 (dawn. Strzelecka 15), mur., XIX/XX.

67/ DOM NR 5, mur., 1 poł. XIX.

68/ DOM NR 7, mur., pocz. XX.

69/ DOM NR 38, drewn.- mur., l. 40 XX

ul. Mickiewicza

70/ DOM NR 1, mur., k. XIX.

71/ DOM NR 2, mur., 1 ćw. XX.

72/ DOM NR 3, mur., l. 30 XX.

pl. Niezłomnych

73/ DOM NR 1, ob. szkoła, mur., 1 ćw. XX.

74/ DOM NR 3, mur., XIX/XX.

75/ DOM NR 4, mur., ok. 1900.

76/ DOM NR 5, mur., 1900.

77/ DOM NR 6, mur., k. XIX.

78/ DOM NR 7, mur., 1 poł. XIX.

79/ DOM NR 11, mur., l. poł. XIX.

80/ DOM NR 14, mur., XIX/XX.

81/ DOM NR 17, mur., XIX/XX.

82/ DOM NR 18, mur., pocz. XX.

83/ DOM NR 19, szach., 1 poł. XIX, nadbud.

ul. Nowowiejska

84/ DOM NR 13, mur. l. 30 XX.

ul. Nowy Świat

85/ DOM NR 1, mur., l. 20/30 XX.

86/ DOM NR 4, mur., l. 20/30 XX., przebud.

87/ DOM NR 5, mur., XIX/ XX.

88/ DOM NR 19, mur., l. 20/30 XX.

89/ DOM NR 21, mur., l. 30 XX.

ul. Ogrodowa

90/ DOM NR 1, mur., 3 ćw. XIX.

91/ DOM NR 1a, mur., 4 ćw. XX.

92/ DOM NR 2, mur., 1 poł. XIX.

93/ DOM NR 3, mur., 1 poł. XIX.

ul. Piaski

94/ DOM NR 1, mur., k. XIX.

95/ DOM NR 2, mur., l. 20/30 XX.

96/ DOM NR 3, mur., 1932.

97/ DOM NR 4, mur., XIX/XX.

98/ DOM NR 4a, mur., 20/30 XX.

99/ DOM NR 5, mur., l. 20/30 XX.

100/ DOM NR 6, mur., l. 20/30 XX.

101/ DOM NR 7, mur., 4 ćw. XIX.

102/ DOM NR 8, mur., pocz. XIX.

103/ DOM NR 9, mur., l. 20/30 XX.

104/ DOM NR 10, mur., pocz. XX.

105/ DOM NR 15, mur., l. 20 XX.

106/ DOM NR 17 (dawn. 3), szach. XVIII/ XIX.

107/ DOM NR 22, mur., 1 ćw. XX.

ul. Podgórna

~~/DOM NR 2, mur., ok. poł. XIX: budynek nie istnieje~~

108/ DOM NR 4, mur., l. 30 XX.

109/ DOM NR 6, mur., XIX/XX.

pl. Powstańców Wielkopolskich

110/ DOM NR 4, mur., l. 20/30 XX.

111/ DOM NR 5, mur., 1 ćw. XX.

ul. Poznańska

112/ DOM NR 3 (ob. ul. Kraszewskiego 10), mur., 1936.

113/ DOM NR 17, mur., 1 ćw XX.

Rynek

114/ DOM NR 2/3, mur., 1 ćw. XX.

115/ DOM NR 4, mur., pocz. XX.

116/ DOM NR 5, mur., pocz. XX.

117/ DOM NR 6, mur., pocz. XX.

118/ DOM NR 7, mur., pocz. XX.

119/ DOM NR 8, mur., pocz. XX.

120/ DOM NR 9, mur., k. XIX.

121/ DOM NR 10, mur., k. XIX.

122/ DOM NR 11, mur., 1 dek. XX.

123/ DOM NR 12, mur., pocz. XX.

124/ DOM NR 13, mur., 1911.

125/ DOM NR 14, mur., 1 dek. XX.

126/ DOM NR 15, mur., k. XIX.

127/ DOM NR 16, mur., pocz. XX.

128/ DOM NR 17, mur., k. XIX , przebud.

129/ DOM NR 18, mur., pocz. XX.

130/ DOM NR 19, mur., pocz. XX.

131/ DOM NR 20, mur., pocz. XX.

132/ DOM NR 21, mur., XIX/XX.

133/ DOM NR 22, mur., XIX/XX.

134/ DOM NR 23, mur., pocz. XIX.

135/ DOM NR 24, mur., 1 ćw. XX.

136/ DOM NR 25, mur., pocz. XX.

137/ DOM NR 26, mur., k. XIX.

138/ DOM NR 27- 28, mur., 1905.

139/ DOM NR 29, mur., pocz. XX.

- 140/ DOM NR 30, mur., pocz. XX.
141/ DOM NR 31, mur., 1 ćw. XX.
142/ DOM NR 32, mur., k. XIX.
143/ DOM NR 33, mur., 1 ćw. XX.
144/ DOM NR 36, mur., 1 ćw. XX.
145/ DOM NR 37, mur., pocz. XX.
146/ DOM NR 38, mur., XIX/XX.

ul. Strzelecka

- 147/ DOM NR 4, mur., 1 ćw. XX.
148/ DOM NR 5, mur., 1 ćw. XX.
149/ DOM NR 7, mur., l. 20/30 XX.
150/ DOM NR 7a, mur., l. 20/30 XX.
151/ DOM NR 7b, mur., 1 ćw. XX.
152/ DOM NR 8, mur., l. 20/30 XX.
153/ DOM NR 10, mur., 1 ćw. XX.
154/ DOM NR 13, mur., pocz. XX.

ul. Warszawska

- 155/ DOM NR 1 (dawn. nr 29), mur., pocz. XX.
156/ DOM NR 3 (dawn. nr 28), mur., 4 ćw. XIX.
157/ DOM NR 15 (dawn. nr 23), mur./szach., ok. poł. XIX.
158/ DOM NR 20 (dawn. nr 5), mur., XVIII/XIX, przebud. szczytu 2 poł. XIX, remont.
159/ DOM NR 25 (dawn. nr 18), mur., 1 ćw. XX.

ul. Wiankowa

- 160/ DOM NR 2, mur., 1911.

ul. Wielka Rybacka

- 161/ DOM NR 3, mur., XIX/XX.
162/ DOM NR 11, mur., l. 20/30 XX.
163/ DOM NR 13, mur., poł. XIX.
164/ DOM NR 18, mur., XIX/XX.
165/ DOM NR 19, mur., 1 ćw. XX.

ul. Wrzesińska

- 166/ DOM NR 2 (dawn. nr 1), mur., 1896.
167/ DOM NR 6 (dawn. nr 2), mur., pocz. XX.
168/ DOM NR 8 (dawn. nr 3), mur., XIX/XX.
169/ DOM NR 10 (dawn. nr 4), mur., XIX/XX.
170/ DOM NR 18 (dawn. nr 5), mur., ok. 1910.
171/ DOM NR 24 (dawn. nr 7), mur., ok. 1905.
172/ DOM NR 24a (dawn. nr 7a), mur., ok. 1905.
173/ DOM NR 26 (dawn. nr 8), mur., ok. 1910.
174/ DOM NR 27 (dawn. nr 51), mur., l. 20/30 XX.
175/ DOM NR 33 (dawn. nr 48), mur., k. XIX.

ul. Zamkowa

- 176/ DOM NR 2, mur., 1 ćw. XX.
177/ DOM NR 4, mur., 1 ćw. XIX.
178/ DOM NR 7, mur., pocz. XX.
179/ DOM NR 8, mur., pocz. XX.
180/ DOM NR 10, mur., l. 20/30 XX.
181/ DOM NR 18, mur., l. 20/30 XX.
182/ DOM NR 22, mur., l. 20/30 XX.

ul. Zapłocie

- 183/ DOM NR 2, mur., l. 30 XX.
184/ ZESPÓŁ BUDYNKÓW PRZEMYSŁOWYCH, ul. Strzelecka nr 2:
a/ rzeźnia, mur., 1896,
b/ wieża ciśnień, mur., 1903,
c/ budynek administracyjny, dawn. stacja transformatorowa, mur., l. 20 XX.
185/ ZESPÓŁ BUDYNKÓW GAZOWNI, ul. Strzelecka 7
a/ gazownia miejska, mur., 1905,
b/ zabudowa produkcyjna gazowni, mur. 1905,
186/ ZESPÓŁ BUDYNKÓW GOSPODARCZYCH, ob. zak. produkcji mebli, ul. Kórnicka 1:
a/ budynek gospodarczy I nr 1, mur., 1 ćw. XX,
b/ budynek gospodarczy II nr 1, mur., 1 ćw. XX.
187/ MAGAZYN, pl. Niezlomnych 20, mur., 4 ćw. XIX.
188/ MAGAZYN, ul. Piaski 8a, mur., pocz. XX.
189/ MAGAZYN, ul. Warszawska (obok nr 15- róg Gołębiej), mur., k. XIX.

BOGUCIN

190/ POZOSTAŁOŚCI ZESPOŁU DWORSKIEGO:

- a/ dwór, mur., 1.20/30 XX,
- b/ młyn, mur., 4 ćw. XIX,
- c/ park krajobrazowy, XIX.

GARBY

191/ Park podworski, k. XIX,

- 192/ DOM NR 26, ul. Podleśna, mur., pocz. XX.
- 193/ DOM NR 32, ul. Podleśna, mur., 1 dek. XX.

GORTATOWO

- 194/ DOM ZE STODOŁĄ, ul. Fabryczna nr 42, mur., k. XIX.
- 195/ STODOŁA, ul. Swarzędzka nr19, szach., 1 poł. XIX (?).

JASIN

- 196/ DOM MIESZKALNY, ul. Wiejska 29, mur., ok. 1900
- 197/ ZESPÓŁ DOMU, ul. Wiejska 48
 - a/ dom, mur, 1 ćw. XX
 - b/ budynek gosp., mur, 1 ćw.XX

KARŁOWICE

198/ ZESPÓŁ DWORSKO-FOLWARCZNY:

- a/ dwór, mur., 2 poł. XIX,
- b/ oficyna, ob. ul. Topolowa 2, mur., 1924
- c/ park krajobrazowy, 2 poł. XIX,
- d/ spichlerz, mur., 1881,
- e/ kuźnia, mur., 1870,
- f/ czworak, ob. ul. Topolowa nr 8, mur., 1907,
- g/ czworak z bud. gospodarczym, zespół domu nr 6, ob. Topolowa 14 mur., 1909-1910,
- h/ czworak, ob. ul. Kasztanowa nr 3, mur., po 1910,
- i/ czworak, ob. Kasztanowa nr 1, mur., ok. 1910,

KOBYLNICA

- 199/ KAPLICA, mur., pocz. XX,
- 200/ DOM DZIECKA, ul. Łąkowa (ob. Poznańska 91), mur., pocz. XX,

201/ ZESPÓŁ DWORCA KOLEJOWEGO, ul. Dworcowa:

- a/ dworzec, mur., XIX/XX,
- b/ magazyn kolejowy, mur., 1 ćw. XX w.
- c/ dróżbówka, mur., XIX/XX,
- d/ dom pracowniczy (obecnie nr 1), mur., XIX/XX,
- e/ dom pracowniczy (obecnie nr 5), mur., XIX/XX,

202/ DOM, ul. Dworcowa nr 1 (obecnie nr 2), mur., ok.1910,

203/ DOM, ul. Poznańska nr 10, mur., l. 30 XX.

KRUSZEWNIA

204/ ZESPÓŁ DWORSKO-FOLWARCZNY:

- a/ dwór, mur., k. XIX, rozbud., l. 30 XX,
- b/ rządcówka, mur., l. 20 XX,
- c/ czworak, mur., pocz. XX.
- d/ obora, mur., pocz. XX,
- e/ park, 2 poł. XIX

ŁOWĘCIN

205/ SZKOŁA, ul. Szkolna, mur., 2 dek. XX.

206/ ZESPÓŁ DOMU, ul. Łowiecka nr 26:

- a/ dom, mur., pocz. XX,
- b/ budynek gospodarczy, mur., pocz. XX.

207/ DOM Z CZĘŚCIĄ GOSPODARCZĄ, ul. Sarbinowska nr 25, mur., pocz. XX.

PACZKOWO

208/ SZKOŁA, ul. Szkolna, mur., pocz. XX

209/ ZESPÓŁ DWORCA KOLEJOWEGO:

- a/ dworzec, mur., 1 dek. XX,
- b/ budynek gospodarczy, mur., 1 dek. XX,-
- c/ dom pracowniczy, ul. Średzka 2a (dawn. Dworcowa nr 1), mur., 1 dek. XX,

210/ ZESPÓŁ DWORSKO-FOLWARCZNY:

- a/ dwór, ob. szkoła podstawowa, mur., ok. 1910,
- b/ obora, mur., pocz. XX,
- c/ chlewnia, mur., pocz. XX,
- d/ stodoła, mur., pocz. XX,
- e/ spichlerz, mur., pocz. XX, rozbud. l. 30 XX.

ul. Szkolna

211/ DOM NR 2, ob. poczta, mur., 1 ćw. XX.

212/ DOM NR 3, ob. nr 2a, mur., 1 ćw. XX.

213/ DOM NR 11, mur., XIX/XX, przebud.

214/ ZESPÓŁ DOMU NR 13:

a/ dom mur., 1911,

b/ budynek gospodarczy, mur., 1912.

215/ DOM NR 15, mur., 1909.

PUSZCZYKOWO-ZABORZE

216/ ZESPÓŁ DWORSKI,

a/ dwór, mur., pocz. XX (z wykorzystaniem murów poprzedniego dworu), odnow. elewacji 1995,

b/ park krajobrazowy, XIX,

c/ dwojak (ob. ul. Zaborska nr 12), mur., pocz. XX,

d/ dwojak (ob. ul. Zaborska nr 14), mur., pocz. XX

e/ czworak (ob. ul. Zaborska nr 24, mur., pocz. XX.

RABOWICE

217/ DOM NR 3, mur. 1926.

~~/DOM NR 1, ul. Bliska, mur., pocz. XX. budynek nie istnieje~~

SARBINOWO

218/ DOM, ul. Chmielna nr 3, ob. Klub Rolnika, mur. 1 dek. XX.

SOKOLNIKI GWIAZDOWSKIE

ul. Sokolnicka

219/ ZESPÓŁ DOMU NR 1 (ob. nr 11):

a/ dom, mur., 1901,

b/ obora, mur., pocz. XX.

220/ DOM NR 3, mur., 1900.

221/ DOM NR 5 (ob. nr 1), mur., pocz. XX.

222/ ZESPÓŁ DOMU NR 11:

a/ dom, mur., pocz. XX,

b/ budynek gospodarczy, mur., 1927.

223/ DOM NR 14, mur., 1902.

ŚWIĘCINEK

224/ OBORA FOLWARCZNA, mur., pocz. XX.

UZARZEWO

225/ ZESPÓŁ KOŚCIOŁA PARAFIALNEGO P.W. ŚW. MICHAŁA ARCHANIOŁA:

a/ kościół, szach., 1749, dobudowa wieży drewn. 1869, kaplicy i zakrystii, mur., 1900,

b/ plebania, mur., ok. poł. XIX.

c/ grobowiec rodziny Brodowskich na cmentarzu przykościelnym, mur. 1 ćw. XX

d/ grobowiec rodziny Frąckowiaków i Waligórskich na cmentarzu przykościelnym,
mur. l. 20/30 XX

226/ ZESPÓŁ PAŁACOWO-FOLWARCZNY:

a/ pałac, mur., 1865,

b/ stajnia, ob. pawilon wystawowy, mur., ok. 1860,

c/ obora I, ul. Akacyjowa, mur. 4 ćw. XIX,

d/ obora II, ul. Akacyjowa, mur. 4 ćw. XIX,

e/ stodoła, mur., 4 ćw. XIX,

f/ spichlerz, mur., 4 ćw. XIX,

g/ gorzelnia, mur., 4 ćw. XIX,

h/ kuźnia, mur. 4 ćw. XIX,

i/ park krajobrazowy, 1 poł. XIX.

j/ czworak ul. Czeremchowa nr 2, mur., 1905

k/ czworak ul. Czeremchowa nr 4, mur., 1903,

l/ czworak ul. Czeremchowa nr 5, mur., 1904

m/ dwojak, ul. Czeremchowa nr 3, mur., 1 dek. XX,

227/ WIATRAK, drewn.

WIERZENICA

228/ ZESPÓŁ KOŚCIOŁA PARAFIALNEGO, P.W. ŚW. MIKOŁAJA:

a/ kościół szach.-mur., 3 ćw. XVII, rozbud. XVIII, 1870,

b/ plebania mur., 1910-1920.

c / kostnica, mur. XIX/XX w.

229/ KARCZMA, szach., XVIII/XIX.

230/ ZESPÓŁ DWORSKO-FOLWARCZNY:

a/ dwór., mur., 2 ćw. XIX,

- b/ sześciorek, nr 4 (ob. Wierzenicka 14), mur., l. 20/30,
- c/ pięćorek nr 7 (ob. Wierzenicka 17), mur., 1910-1920,
- d/ czworak nr 9 (ob. Wierzenicka 16), mur., XIXZ/XX, przebud., l.60 XX,
- e/ sześciorek nr 10 (ob. Wierzenicka 20), mur., 1910-1920,
- f/ obora I, mur., XIX/XX,
- g/ obora II, mur., 3 ćw. XIX, rozbud., l. 30 XX,
- h/ obora III, mur., l. 20/30 XX,
- i/ spichlerz, mur., 1. ćw. XX,
- j/ park krajobrazowy, 1 poł. XIX.

WIERZONKA

231 ZESPÓŁ DWORSKO-FOLWARCZNY:

- a/ dwór, mur., 1 ćw. XIX, rozbud., 1908, po 1945,
- b/ oficyna, mur., k. XIX,
- c/ rządówka, mur., 1910,
- d/ czworak nr 24, mur., XIX/XX,
- e/ czworak nr 26, mur., XIX/XX,
- f/ czworak nr 28, mur., XIX/XX,
- g/ dwojak nr 25, mur., XIX/XX,
- h/ czworak nr 29, mur., XIX/XX,
- i/ sześciorek nr 27, mur., XIX/XX,
- j/ dom mieszkalny nr 7, mur., XIX/XX,
- k/ stajnia-wozownia, mur., XIX/XX,
- l/ obora, mur., XIX/XX,
- m/ obora II, mur., XIX/XX,
- n/ gorzelnia, mur., XIX/XX w.
- o/ stodoła, mur.-drewn., XIX/XX w.
- p/ spichlerz, mur., k. XIX, 1910,
- r/ kuźnia, mur., 1849, 1900,
- s/ budynek gospodarczy, mur., k. XIX,
- t/ park krajobrazowy, XIX,

232/ DOM NR 10, mur. pocz. XX.

233/ LEŚNICZÓWKA, mur.-szach., XIX/XX

234/ ZESPÓŁ SZKOŁY, UL. KARŁOWICKA NR 3

a/szkoła, mur 1905

/ budynek gospodarczy, mur.-drewn., ok.1905-budynek nie istnieje

Cmentarze

SWARZĘDZ

235/ CMENTARZ EWANGELICKI, ul. Dworcowa, poł. XIX.

236/ CMENTARZ ŻYDOWSKI, ul. Poznańska, poł. XIX

237/ CMENTARZ PARAFIALNY (RZYM.-KAT), ul. Św. Marcin pocz. XX

238/ CMENTARZ MIEJSKI, ul. Poznańska, ok.1900

JASIN

~~/CMENTARZ EWANGELICKI, ok.1870;~~ cmentarz nie istnieje

ŁOWĘCIN

239/ CMENTARZ EWANGELICKI, ok.1870

RABOWICE

240/ CMENTARZ EWANGELICKI, ok.1870

UZARZEWO

241/ CMENTARZ WIEJSKI, ok.1910

242/ CMENTARZ PRZYKOŚCIELNY, pocz. XX

WIERZONKA:

243/ CMENTARZ RODOWY (von Treskow), 2 poł. XIX

244/ CMENTARZ EWANGELICKI, 2 poł. XIX

WIERZENICA:

245/ CMENTARZ WIEJSKI, 2 poł. XIX

3. 3. Wykaz najcenniejszych zabytków ruchomych na terenie gminy.

BOGUCIN

- „Drzwi z Bogucin, pow. Poznań”- wpisane do rejestru zabytków decyzją nr 313 B z 3 grudnia 1973 roku

(Metalowe drzwi, odlewane, wykonane w początkach XX wieku prawdopodobnie do zbudowanego w 1910 roku zamku cesarza Wilhelma w Poznaniu. W chwili wydawania decyzji o wpisie do rejestru drzwi znajdowały się pod opieką Instytutu Weterynarii Zakładu Badania Chorób Owadów Użytkowych w Swarzędzu. Brak nowszych informacji na temat obiektu).

SWARZĘDZ

KOŚCIÓŁ PARAFIALNY P.W. ŚW. MARCINA:

- wyposażenie kościoła, wpisane do rejestru zabytków decyzją nr 381n/B z 1976 roku (łącznie 6 pozycji).

PRYWATNA KOLEKCJA LAMP NAFTOWYCH

- wpisana do rejestru zabytków decyzją nr 386/B z 1976 (łącznie 27 pozycji).

(Według raportu o stanie zabytków w gminie Swarzędz z 2005 roku rozproszona i zaginiona. Brak nowszych informacji na temat kolekcji).

WIERZENICA

KOŚCIÓŁ PARAFIALNY P.W. ŚW. MIKOŁAJA:

- wyposażenie i wystrój kościoła wpisany do rejestru zabytków 65/ Wlkp/B z 2004 roku.

Gmina nie dysponuje aktualnymi danymi na temat stanu zachowania zabytków ruchomych znajdujących się w rękach prywatnych lub stanowiących własność parafii rzymsko-katolickich.

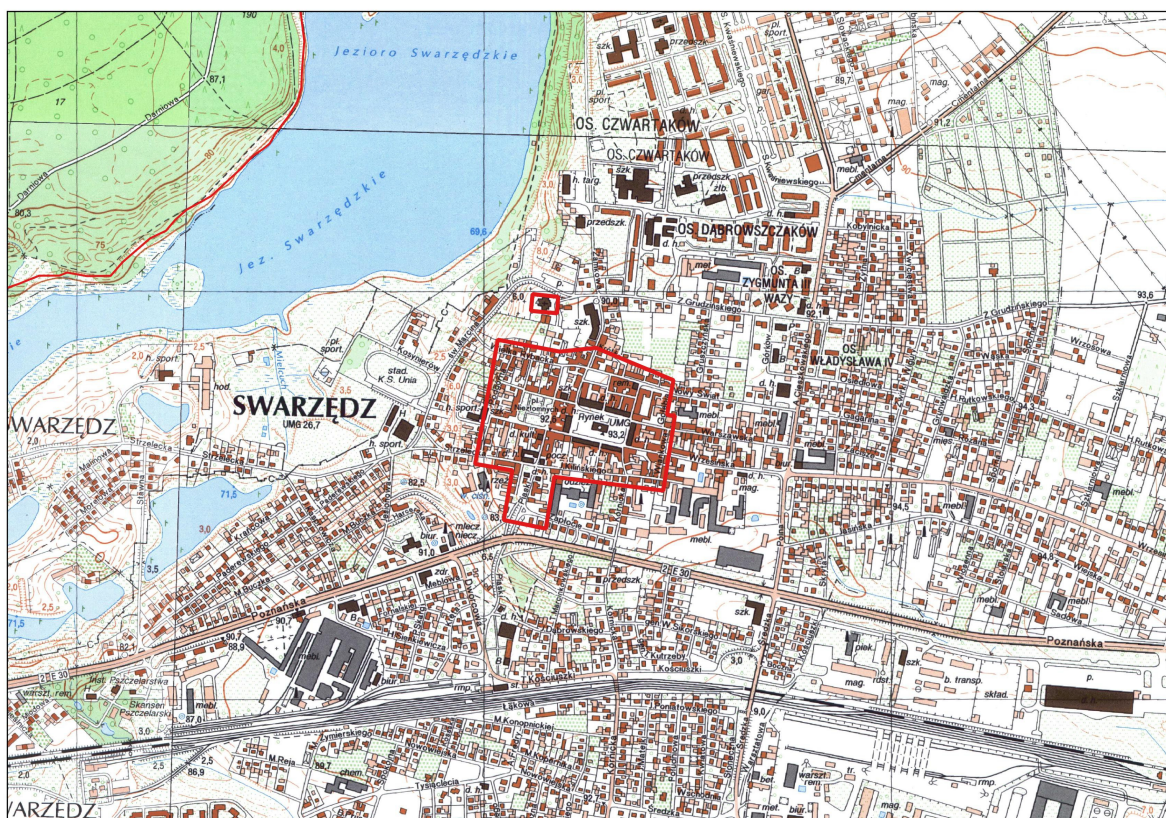
3.4. Krajobraz kulturowy – obszarowe wpisy do rejestru zabytków, cmentarze.

3.4.1. Historyczne założenie urbanistyczne

SWARZĘDZ

- HISTORYCZNE ZAŁOŻENIE URBANISTYCZNE MIASTA SWARZĘDZ, 1366- XX, nr rej. 2255/A z 24.11.1992

Swarzędz po raz pierwszy był wzmiankowany w 1366 roku. Od tego czasu do końca XVIII wieku był własnością prywatną. Wytyczenie miasta dokonało się dopiero w 2 ćw. XVII wieku (prawa miejskie Swarzędz uzyskał w 1638 roku) za sprawą wojewody kaliskiego Zygmunta Grudzińskiego. Reprezentuje ono jednak średniowieczny model rozplanowania przestrzennego, którego ośrodek stanowi rynek. Jego zwartą zabudowę stanowią 3 kondygnacyjne, ustawione kalenicowo budynki, pochodzące z 2 poł. XIX i przełomu XIX/XX wieku. Z każdego narożnika poza południowo- zachodnim wybiegają po 2 prostopadłe do siebie ulice, wokół których skupia się mniej zwarta i niższa XIX i XX wiekowa zabudowa. Relikty starszej zabudowy z końca XVIII i 1 poł. XIX wieku zlokalizowane są w północno-zachodniej części założenia urbanistycznego miasta, czego przykładem są budynki stojące w zachodniej pierzei placu Niezłomnych (wytyczonego w XVII wieku), Mała Rybacka, Ogrodowa (patrz załącznik graficzny poniżej).



3.4.2. Spis zabytkowych parków na terenie gminy

SWARZĘDZ (NOWA WIEŚ)

- PARK W ZAŁOŻENIU PAŁACOWO-PARKOWYM, k. XIX, nr rej. 2115/A z 30.03.1987

Park o czytelnym układzie kompozycyjnym, pielęgnowany i porządkowany na bieżąco.

BOGUCIN

- PARK W ZESPOLE MŁYNA, pocz. XIX, nr rej. 1997/A z 19.03.1985

Park rozciągał się na powierzchni ponad 10 ha z czego znaczną część stanowiły stawy rybne. Obecnie pierwotny układ parku jest zatarty. Przeważającą powierzchnię zajmują dziś stawy rybne. Starodrzew zachował się tylko na obszarze 1.5-2 ha. Brak bieżącej pielęgnacji przyczynia się do jego złego stanu.

GARBY

- PARK W ZESPOLE DWORSKO-FOLWARCZNYM, k. XIX,

Park o częściowo zatartym układzie kompozycyjnym, pielęgnowany i porządkowany na bieżąco.

KARŁOWICE

- PARK W ZAŁOŻENIU DWORSKO-PARKOWYM, 2 poł. XIX, nr rej. 1806/A z 18.08.1980 r..

Układ kompozycyjny parku mimo złego stanu, wynikającego z braku pielęgnacji i prac sanitarnych jest czytelny. Uległ on zniekształceniu w wyniku lokalizacji na jego terenie hydrofornii oraz wydzielenie z jego obszaru budynku mieszkalnego.

KRUSZEWNIA

- PARK W ZAŁOŻENIU DWORSKO-PARKOWYM, 2 poł. XIX

Park krajobrazowy o powierzchni około 2,92 ha. Układ kompozycyjny parku mimo kiepskiego stanu, wynikającego z braku pielęgnacji i prac sanitarnych jest czytelny. Uległ on zniekształceniu w wyniku lokalizacji na jego terenie hydrofornii oraz wydzielenie z jego obszaru budynku sklepu (dziś ruina).

PACZKOWO

- PARK W ZESPOLE DWORSKO-FOLWARCZNYM, 1929-1930, nr rej. 2009/A z 05.08.1985

Park o czytelnym układzie kompozycyjnym, pielęgnowany i porządkowany na bieżąco.

PUSZCZYKOWO-ZABORZE

- PARK W ZESPOLE DWORSKO-FOLWARCZNYM, XIX

Pierwotny układ parku jest czytelny dzięki systematycznie i fachowo prowadzonym pracom pielęgnacyjnym i porządkowym.

UZARZEWO

- PARK W ZESPOLE PAŁACOWO-PARKOWYM, poł. XIX, nr rej. 1421/A z 11.04.1973

Pierwotny układ parku jest czytelny dzięki systematycznie i fachowo prowadzonym pracom pielęgnacyjnym i porządkowym.

WIERZENICA

- PARK W ZESPOLE DWORSKO-FOLWARCZNYM, 2 ćw. XIX, nr rej. 1736/A z 09.12.1975.

Park jest obecnie zaniedbany i wymaga pilnych prac porządkowych i sanitarnych.

WIERZONKA,

- PARK W ZESPOLE DWORSKO-FOLWARCZNYM,1 poł. XIX- XX, nr rej. 1779/A z 10.08.1979

Park podzielony jest na dwie części położone wzdłuż rzeki. Jego kompozycja jest czytelna. Część parku z dworem i folwarkiem jest zadbana dzięki pracom restauratorskim i bieżącej pielęgnacji. Odtworzono między innymi pierwotne osie widokowe. Pielęgnacja w drugiej części parku (należącej obecnie do Nadleśnictwa Łopuchówko) ogranicza się wyłącznie do usuwania posuszu i drzew niebezpiecznych.

3.4.3 Spis zabytkowych cmentarzy na terenie gminy

SWARZĘDZ

CMENTARZ EWANGELICKI, ul. Dworcowa, poł. XIX.

CMENTARZ ŻYDOWSKI, ul. Poznańska, poł. XIX

CMENTARZ PARAFIALNY (RZYM.-KAT), ul. Św. Marcin pocz. XX

CMENTARZ MIEJSKI, ul. Poznańska, ok.1900

JASIN

CMENTARZ EWANGELICKI, ok.1870

ŁOWĘCIN

CMENTARZ EWANGELICKI, ok.1870

RABOWICE

CMENTARZ EWANGELICKI, ok.1870

UZARZEWO

CMENTARZ WIEJSKI, ok.1910

CMENTARZ PRZYKOŚCIELNY, pocz. XX

WIERZONKA:

CMENTARZ RODOWY (von Treskow), 2 poł. XIX

CMENTARZ EWANGELICKI, 2 poł. XIX

WIERZENICA:

CMENTARZ WIEJSKI, 2 poł. XIX

3.5. Zabytki archeologiczne

3.5.1. Wykaz stanowisk archeologicznych wpisanych do rejestru zabytków z terenu gminy:

UZARZEWO

GRODZISKO WCZESNOŚREDNIOWIECZNE- Stan. 4 (obszar AZP 51-29/108), nr rej. 1643/A z 1974 roku, wpisane do księgi C rejestru zabytków Województwa Wielkopolskiego pod numerem 183/Wlkp./C z 31. 03. 2009 roku.

WIERZENICA

OSADA Z WCZESNEGO OKRESU RZYMSKIEGO- Stan. 1 (obszar AZP 51-29/61), nr rej. 1642/A z 1974 roku

3.5.2. Stanowiska o własnej formie krajobrazowej z terenu gminy

UZARZEWO

Grodzisko (stanowisko 4), położone w lesie, około 600 m na zachód od zabudowań PR- P Sp. z o.o. w Uzarzewie. Grodzisko jest dobrze zachowane i wraz z otaczającymi go osadami tworzy cenny wczesnośredniowieczny zespół osadniczy. W chwili obecnej nie

zagroza mu działalność gospodarcza człowieka, natomiast zagrożeniem są nielegalne poszukiwania wykrywaczami metali

3.5.3 Zestawienie liczbowe stanowisk archeologicznych na terenie gminy zewidencjonowanych i wpisanych do rejestru zabytków łącznie z funkcją oraz analizą chronologiczną.

STANOWISKA ARCHEOLOGICZNE	LICZBA OGÓLEM	W tym stanowiska wpisane do rejestru zabytków
a. grodziska	1	1
b. osady	358	1
c. cmentarzyska	5	X
d. inne	X	X
Łącznie	364	2

Jak wynika z badań archeologicznych prowadzonych na obszarach obejmujących gminę Swarzędz, teren ten był intensywnie zasiedlony przez wszystkie okresy, od pradziejów (począwszy od schyłkowego paleolitu) po okres nowożytny, czego egzemplifikacją jest około ponad 360 (według danych uzyskanych od Powiatowego Konserwatora Zabytków w Poznaniu) zarejestrowanych tu stanowisk archeologicznych. Stanowiska o znanej lokalizacji oraz archiwalne stanowią zapewne tylko część wszystkich stanowisk z terenu gminy i powyższe dane mogą ulegać zmianie w toku dalszego archeologicznego rozpoznania terenu.

Osadnictwo koncentruje się przede wszystkim wzdłuż cieków wodnych. Teren gminy Swarzędz, położony w obrębie Wysoczyzny Gnieźnieńskiej, przecinają dwa dopływy Warty: Cybina oraz Główna, a na zachód od miasta położone jest jezioro Swarzędzkie. Tereny wzdłuż cieków wodnych szczególnie atrakcyjne dla osadnictwa urozmaicone są rozcięciami erozyjnymi i cyplami. Na terenie gminy wyróżniono kilka szczególnych skupisk osadniczych. Występują one w następujących rejonach:

- **Dolina Cybiny nad Jeziorem Swarzędzkim**
- **Dolina Cybiny w rejonie Uzarzewa**
- **Dopływy Cybiny w rejonie Gortatowa i Łowęcina**
- **Dolina (krawędź i stoki) rzeki Główna**

Na obszarach obejmujących teren gminy dominują rozległe wielokulturowe osady o dużym rozrzucie materiału zabytkowego, wśród których spotyka się narzędzia krzemienne z epoki kamienia oraz materiały zabytkowe z epok brązu i żelaza. Pod względem

chronologicznym przeważają osady kultury łużyckiej i przeworskiej z okresu wpływów rzymskich oraz wczesnośredniowieczne. Za przykład mogą tu służyć osady w Wierzonce, Gruszczynie, Gortatowie. Tylko nieco mniej liczne są pozostałości starszego osadnictwa neolitycznego stwierdzone na około 40 stanowiskach. Przykładem są tu osady w Garbach i Uzarzewie. Do wyjątkowych zaliczyć można ślady najstarszego osadnictwa schyłkowo paleolitycznego (w Kobylnicy) oraz mezolitycznego (w Gruszczynie, Jankowie i Swarzędzu).

Stanowiska późnośredniowieczne i nowożytnie występują przeważnie w pobliżu współczesnych miejscowości wyznaczając tym samym ich metrykę. Za przykład mogą tu służyć ich koncentracje wokół Swarzędza, Uzarzewa, Gortatowa, Wierzenicy i Wierzonki.

Wszystkie stanowiska zlokalizowane na terenie gminy oraz nawarstwienia kulturowe w obrębie historycznego układu urbanistycznego w Swarzędzu podlegają ochronie konserwatorskiej w myśl Ustawy o ochronie zabytków i opiece nad zabytkami z 23 lipca 2003 roku. Część stanowisk znana jest tylko na podstawie danych archiwalnych z końca XIX wieku bądź początków XX wieku, bez dokładnej lokalizacji, określającej zazwyczaj tylko miejscowość. Większość stanowisk rozpoznana jest na podstawie szczegółowych badań powierzchniowych w ramach programu Archeologicznego Zdjęcia Polski. Jest to jednak rozpoznanie wstępne, przy którym określenie zarówno funkcji, jak i wartości poznawczej stanowiska może ulec zmianie po przeprowadzeniu prac wykopaliskowych. Dodatkowo zasięg stanowiska wyznaczony na podstawie badań powierzchniowych nie zawsze jest zasięgiem, który dokładnie odpowiada występowaniu pozostałości pradziejowego osadnictwa pod ziemią. Wyznaczony na mapach obszar stanowiska należy traktować orientacyjnie, może się bowiem okazać w trakcie realizacji prac ziemnych, że obiekty archeologiczne zalegają także w sąsiedztwie stanowisk lokalizowanych na podstawie obserwacji powierzchniowych.

Aby zapewnić prawidłową ochronę archeologicznego dziedzictwa kulturowego w stosunku do stref występowania stanowisk archeologicznych oraz obszarów chronionych należy:

- respektować wyznaczone strefy ochrony stanowisk archeologicznych na załącznikach graficznych przy sporządzaniu dokumentów planistycznych,
- wprowadzić zapis zapewniający prawidłową ochronę archeologicznego dziedzictwa kulturowego w stosunku do stref występowania stanowisk archeologicznych oraz obszarów chronionych, tj. założeń pałacowo-parkowych, zabytkowych cmentarzy, obiektów wpisanych do rejestru zabytków i ujętych w ewidencji zabytków.

„Prace inwestycyjne, w tym ziemne związane z budownictwem i zagospodarowaniem terenu, w obrębie obszarów chronionych i stref występowania stanowisk archeologicznych wymagają prowadzenia badań archeologicznych”

W odniesieniu do stanowisk archeologicznych wpisanych do rejestru zabytków obowiązuje zakaz wszelkiej działalności związanej z pracami ziemnymi. W przypadku planowania jakiegokolwiek działalności należy wystąpić o szczegółowe wytyczne do właściwego miejscowo Konserwatora Zabytków.

4. Uwarunkowania wewnętrzne ochrony zasobów dziedzictwa i krajobrazu kulturowego.

4.1. Stan zachowania i obszary największego zagrożenia zabytków:

Na podstawie „Raportu o stanie zabytków w gminie Swarzędz”, wykonanego przez Wojewódzki Urząd Ochrony Zabytków w Poznaniu, czerwiec 2005 r., oraz prospekcji terenowej przeprowadzonej w latach 2010 i 2017 do obiektów pilnie wymagających prac remontowych należą:

- **Dom w Swarzędzu przy ul. Warszawskiej 5**- budynek złym stanie technicznym, więźba dachowa ze spróchniałymi belkami, mury i stropy w złym stanie, rozpadający się komin, stolarka okienna i rynny w złym stanie, widoczne zawilgocenia obiektu związane z brakiem ogrzewania od kilku lat.

- **Dwór w Karłowicach**- w katastrofalnym stanie technicznym, spękania części murów, więźba częściowo spróchniała, zniszczone drewno ozdobnych zwieńczeń szczytów, ściany zawilgocone, częściowo zniszczona stolarka okienna i drzwiowa, konieczny remont kapitalny oraz uporządkowanie parku.

- **Dwór w Wierzonce**- w złym stanie technicznym, zawilgocenie murów, więźba dachowa częściowo spróchniała, rynny i opierzenia przerdzewiałe lub zarwane, na poddaszy w jednym pomieszczeniu zwalony strop, pofałdowane połacie dachu, obiekt do natychmiastowego remontu kapitalnego, pilne uporządkowanie parku.

- **Oficina z łącznikiem w Wierzonce**- elewacja zaniedbana, silnie zawilgocona z ubytkami tynków, w łączniku częściowo zniszczone elementy drewniane, ubytki dekoracji snycerskiej.

Uporządkowania i prac pielęgnacyjnych wymagają również parki wokół dworów w **Karłowicach i Wierzonce** oraz park podworski przy młynie w **Bogucinie**. Stan zachowania, będących własnością Gminy parków w **Garbach** (zachowany w formie szczątkowej z nielicznymi okazami starodrzewu) oraz w **Paczkowie** (z częściowo zatartą pierwotną kompozycją, z zachowanym starodrzewem) jest zadawalający. Cięcia pielęgnacyjne zieleni wykonywane są na bieżąco.

W bardzo dobrym stanie i należycie pielęgnowane przez obecnych właścicieli są parki krajobrazowe w **Puszczykowie-Zaborzu oraz Uzarzewie**, a także, będący własnością gminną park dworski w **Paczkowie** i pozostałości parku w **Garbach**.

W zachowanych do dziś zespołach dworsko-folwarcznych pilnych remontów wymaga większość budynków gospodarczych. Przykładem są tu obiekty w **Karłowicach, Wierzonce, Wierzenicy**. W dobrym stanie utrzymane są natomiast zabudowania folwarczne w zespole w **Uzazewie**.

W ostatnich latach podjęto prace remontowe w znacznej części zabytkowych budynków mieszkalnych położonych na terenie gminy. Zakres prowadzonych, przeważnie przez prywatnych właścicieli lub użytkowników prace remontowych, obejmuje najczęściej wymianę stolarki okiennej i drzwiowej, ocieplenie budynków, wymianę pokrycia dachowego. Z jednej strony zahamowany został proces degradacji tych obiektów, z drugiej często zatarciu uległ pierwotny wygląd i charakter tych obiektów. Dotyczy to przede wszystkim domów mieszkalnych znajdujących się w dawnych koloniach mieszkalnych, w zespołach dworsko-folwarcznych.

Jako dobry należy ocenić stan zachowania i techniczny będących własnością Gminy budynków szkolnych (Paczkowo, Swarzędz, Wierzonka). Remontu wymaga budynek dawnej szkoły w Łowęcinie (obecnie mieszkania komunalne), noszący na elewacjach ślady zawilgocenia. W dobrym stanie zachowania i należyście pielęgnowane są wszystkie obiekty sakralne znajdujące się na terenie gminy.

Prospekcja terenowa przeprowadzona w 2010 i 2017 roku przy okazji przygotowania Programu oraz Gminnej Ewidencji Zabytków na terenie miasta Swarzędza, uwidoczniała konieczność przeprowadzenia pilnych remontów znacznej liczby budynków zabytkowych znajdujących się w gminnych zasobach zabytków, zlokalizowanych w rejonie historycznego założenia urbanistycznego- swarzędzkiej starówki . Dotyczy to przede wszystkim obiektów położonych poza głównym rynkiem miejskim, w bocznych uliczkach. Przykładem mogą być obiekty zlokalizowane w rejonie ulicy Wielkiej Rybackiej, Podgórznej, Strzeleckiej, Mickiewicza, Warszawskiej, Nowego Świat.

Ponieważ osadnictwo pradziejowe i wczesnośredniowieczne grupuje się przede wszystkim wokół jezior i wzdłuż cieków wodnych, szczególnie atrakcyjnych dla turystyki i rekreacji, dużym zagrożeniem dla stanowisk archeologicznych są nowopowstające osiedla mieszkaniowe i domków letniskowych. Zagrożeniem dla stanowisk archeologicznych mogą być również wszelkie prace ziemne związane z inwestycjami budowy kanalizacji, wodociągów, linii energetycznych, dróg, obwodnic, zbiorników retencyjnych, regulacją cieków wodnych, eksploatacją kopalni kruszywa, planowanymi zalesieniami.

W celu ochrony stanowisk archeologicznych oraz pradziejowych, średniowiecznych i nowożytnych nawarstwień kulturowych, niezbędne jest uzgadnianie oraz wypełnianie przez

wszystkich inwestorów wymogów konserwatorskich określonych przez Wielkopolskiego Wojewódzkiego Konserwatora Zabytków i Powiatowego Konserwatora Zabytków w Poznaniu.

Znajdujące się na terenie gminy cmentarze rzymsko-katolickie są zadbane i nie wymagają większych prac konserwatorskich. Żaden nie jest wpisany do rejestru zabytków. Występują 4 cmentarze rzymsko – katolickie w tym 2 przykościelne. Do tej pory nie prowadzono natomiast większych prac porządkowych związanych z pozostałościami cmentarzy ewangelickich na terenie Gminy (wyjątkiem jest cmentarz w Wierzoncu i Swarzędzu).

4.2. Uwarunkowania wynikające ze Strategii rozwoju społeczno-gospodarczego gminy Swarzędz na lata 2010-2020- „Swarzędz 2020”.

Strategia uchwalona została na Sesji Rady Miejskiej w dniu 29 listopada 2011 roku (uchwała nr XIX/167/2011), jako program rozwoju gminy w drugiej dekadzie XXI wieku. Jest ona zapisem celów działania i programów rozwojowych na kolejnych 10 lat XXI wieku. W strategii znalazły się tylko dość ogólne sformułowania, które pośrednio można odnieść do zagadnień związanych z ochroną zabytków i opieką nad zabytkami.

W rozdziale 3 *Strategia rozwoju społeczno-gospodarczego gminy Swarzędz*,
W punkcie 3.3 *Misja Strategii* przyjęto zapis

Swarzędz gminą zrównoważonego rozwoju, atrakcyjnym miejscem zamieszkania, edukacji, pracy i wypoczynku

W rozdziale 3.4 *Wizja Miasta i Gminy Swarzędz*, wśród cech mających charakteryzować gminę Swarzędz wymieniono min.:

- oszczędna i racjonalna gospodarka gruntami, przynosząca poprawę stanu ładu przestrzennego, gwarantująca zrównoważenie rozwoju w sferze przyrodniczej, społecznej i gospodarczej, prowadząca do ochrony otwartych przestrzeni oraz oszczędności budżetowych,

- racjonalnie i oszczędnie zagospodarowywane oraz chronione zasoby środowiska przyrodniczego, traktowane jako wysokiej rangi wartość i zasób rozwojowy gminy,

- działalność kulturalna, uznawana za istotny składnik życia społecznego

i postępu cywilizacyjnego,

- nowoczesna i o wysokim poziomie działalność edukacyjna, traktowana, jako ważny priorytet działań władz samorządowych,

- czyste i atrakcyjne środowisko przyrodnicze oraz infrastruktura turystyczna i sportowa, zachęcające do wypoczynku nie tylko mieszkańców Gminy Swarzędz, ale także innych gmin aglomeracji.

W rozdziale 3.5 i 3.6 *Cele Strategiczne* oraz *Cele operacyjne (priorytetowe)*, wyznaczono kierunki priorytetowe działań władz lokalnych, a wśród nich min.

Cel 1- dobrze wykształcona, aktywna, kreatywna i kulturalna, związana emocjonalnie z miejscem zamieszkania, społeczność lokalna

1.4 Rozwój infrastruktury kulturalnej stosownie do oczekiwań i aspiracji mieszkańców oraz potencjału gminy.

1.5 Prowadzenie działalności oświatowej i kulturalnej wzmacniającej tożsamość swarzędzką oraz patriotyzm lokalny.

1.8 Opracowanie i wprowadzenie w życie efektywnego systemu wspierania sportu i turystyki

Cel 3- Funkcjonalny i efektywny system infrastruktury technicznej i społecznej

3.3 Zorganizowanie gminnego systemu dróg rowerowych nawiązującego do sieci takich dróg w Aglomeracji Poznańskiej

3.4 Zdecydowana poprawa dostępności mieszkańców gminy do sieci wodociągowej i kanalizacyjnej.

3.6 Rozbudowa sieci gazowej i ciepłowniczej skutkująca poprawą czystości powietrza atmosferycznego.

3.10 Wspieranie lokalnych placówek kulturalnych oraz promocja ich działalności.

Cel 5- Miasto atrakcyjne dla mieszkańców i inwestorów

5.1 Poprawa wizerunku miasta poprzez podniesienie na wyższy poziom jego estetyki.

5.2 Opracowanie lokalnego planu rewitalizacji i konsekwentna jego realizacja.

5.3 Zagwarantowanie realizacji estetycznych i funkcjonalnych obiektów architektonicznych oraz projektów inwestycyjnych.

5.7 Aktywna promocja gminy, zwłaszcza jej walorów przyrodniczych, potencjału gospodarczego oraz aktywności i kreatywności mieszkańców.

Cel 6- Ład przestrzenny oraz równowaga w środowisku przyrodniczym, społecznym i gospodarczym

6.1 Przyjęcie i realizacja racjonalnego modelu polityki przestrzennej, przy wykorzystaniu Studium uwarunkowań i kierunków zagospodarowania przestrzennego oraz miejscowych planów zagospodarowania przestrzennego.

6.2 Opracowanie planów zagospodarowania przestrzennego dla dużych obszarów gminy.

6.3 Preferowanie zrównoważonego rozwoju gminy gwarantującego równowagę podsystemów: przyrodniczego, społecznego i gospodarczego.

6.4 Ochrona lokalnych walorów krajobrazowych i unikatowych zasobów przyrodniczych.

6.8 Troska o styl, estetykę i funkcjonalność budowanych obiektów architektonicznych.

W rozdziale 3.8 *Źródła finansowania strategii*, stwierdzono, że do realizacji strategii powinny zostać zaangażowane środki pochodzące z różnych źródeł w tym min:

- *budżetu gminy,*
- *uzyskane z budżetu powiatowego, wojewódzkiego oraz centralnego,*
- *środki związków oraz porozumień międzygminnych, a także stowarzyszeń, w które włączona jest, lub których członkiem jest gmina,*
- *środki odpowiednich funduszy Unii Europejskiej oraz pochodzące z różnych innych programów międzynarodowej współpracy i pomocy,*
- *środki zgromadzone w ramach zawiązanego partnerstwa publiczno-prywatnego,*
- *środki gromadzone przez lokalne organizacje wspierające rozwój lokalny,*
- *środki lokalnych podmiotów gospodarczych i organizacji społeczeństwa obywatelskiego.*

4.3. Uwarunkowania wynikające ze Studium uwarunkowań i kierunków zagospodarowania przestrzennego miasta i gminy Swarzędz (uwarunkowania oraz kierunki zagospodarowania przestrzennego).

Rada Miejska Swarzędza uchwałą nr X/51/2011 z dnia 29 marca 2011 roku przyjęła zmiany Studium uwarunkowań i kierunków zagospodarowania przestrzennego Gminy Swarzędz.

(Na podstawie art. 18 ust. 2 pkt. 5 ustawy z dnia 8 marca 1990 r. o samorządzie gminnym (t.j. Dz.U. z 2001 r. Nr 142, poz. 1591 z późn. zm.) oraz art. 12 ust. 1, art. 27 ustawy z dnia 27 marca 2003 r. o planowaniu i zagospodarowaniu przestrzennym (Dz. U. Nr 80, poz. 717,

z późn. zm.) w związku z uchwałą Nr XLVIII/374/2005 Rady Miejskiej z dnia 30 listopada 2005 r. w sprawie przystąpienia do sporządzenia opracowania projektu zmiany Studium Uwarunkowań i Kierunków Zagospodarowania Przestrzennego Miasta i Gminy Swarzędz uchwalonego uchwałą Rady Miejskiej w Swarzędzu Nr XXXII/373/2001 z dnia 28.03.2001 r.).

W tomie I studium (*UWARUNKOWANIA*):

W rozdziale II.2 *Stan ładu przestrzennego i wymogów jego ochrony*, stwierdzono między innymi, że:

Na stan struktury funkcjonalnej miasta wpływa, wpisany do rejestru zabytków, układ urbanistyczny Swarzędza. Wpływa on na kształtowanie przestrzeni miasta, powodując: ograniczenia, konflikty, wymagania zarówno w stosunku do wszelkich prac prowadzonych przy istniejącej zabudowie, jak i dla nowej zabudowy. W strefie wpisanej do rejestru zabytków ograniczenia obejmują ochronę istniejącej zabudowy przed rozbiórką, zakazy zmiany formy zewnętrznej obiektów zabytkowych, obowiązek zachowania historycznych układów urbanistycznych i eliminowanie uciążliwości komunikacyjnych. Obszar zabytkowy musi być uwolniony od ruchu komunikacyjnego, niezwiązanego z otoczeniem, z dopuszczeniem niezbędnego dojazdu pojazdów do obiektu.

W rozdziale 4 *Stan dziedzictwa kulturowego i zabytków oraz dóbr kultury współczesnej* został opisany stan dziedzictwa kulturowego:

W podrozdziale 4.1 wymieniono wszystkie obiekty z terenu Gminy wpisane do rejestru zabytków.

W podrozdziale 4.2 dotyczącym zabytków archeologicznych wymieniono stanowiska wpisane do rejestru zabytków oraz szeroko omówiono strukturę osadnictwa pradziejowego, średniowiecznego i nowożytnego na terenie Gminy. Dalej, podano szczegółowe przepisy odnoszące się do stanowisk archeologicznych wpisanych do rejestru zabytków, a w tym m.in.:

- *zakaz wszelkiej działalności związanej z pracami ziemnymi,*
- *ochroną obejmuje się otoczenie zawierające wartości widokowo-krajobrazowe grodziska,*
- *w przypadku planowania jakiegokolwiek działalności należy wystąpić o szczegółowe wytyczne do WUOZ.*

W podrozdziale 4.3 dotyczącym zabytkowych cmentarzy wymieniono wszystkie cmentarze znajdujące się na terenie Gminy

W podrozdziale 4.4 wymienione zostały wszystkie obiekty z terenu gminy znajdujące się w ewidencji WUOZ.

W podrozdziale 4.5 Przedstawiono stan obiektów zabytkowych w oparciu o „*Raport o stanie zabytków w Gminie Swarzędz*” z 2005 roku.

W rozdziale 5 *Warunki i jakość życia mieszkańców, w tym ochrony ich zdrowia*, w podrozdziale dotyczącym Sytuacji mieszkaniowej w gminie Swarzędz stwierdzono, że najwięcej z mieszkań stanowiących własność gminy bo blisko 188 znajduje się w budynkach powstałych przed 1918 rokiem, a kolejnych 39 w latach 1918-1944. Gmina jest drugim po osobach fizycznych, największym właścicielem budynków znajdujących się w zasobach Gminnej Ewidencji Zabytków.

W rozdziale 9 *Występowanie obiektów i terenów chronionych na podstawie odrębnych przepisów*, w podrozdziale 9.2 *Obszary i obiekty zabytkowe*, odwołano się do informacji szczegółowych wcześniej zaprezentowanych w rozdziale 4.

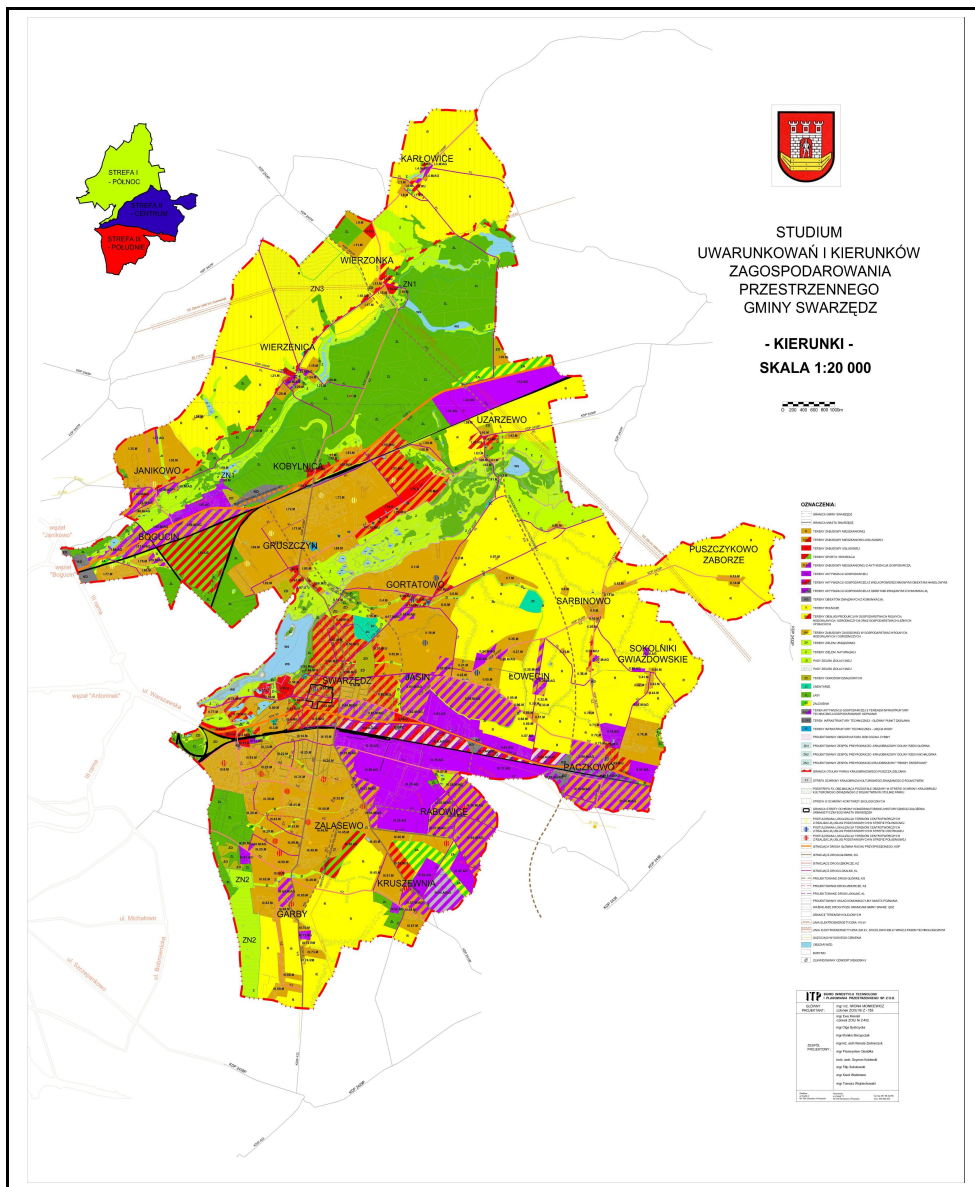
W tomie II studium (*KIERUNKI*):

W podrozdziale 1.1 *Ogólne kierunki zmian w strukturze przestrzennej gminy*, stwierdzono między innymi, że:

- *Rozwój turystyki i rekreacji przewiduje się w miejscach o wysokich walorach przyrodniczo-kulturowych, tj. Wierzenicy, Wierzonce, Uzarzewie, Gruszczynie – w sąsiedztwie dolin rzek Głównej i Cybiny...*

- *Stosunkowo niewielkie przeobrażenia zaplanowano dla miasta Swarzędz, które jest w dużym stopniu zabudowane. Projektowane zmiany mieszczą się w zakresie działań porządkujących (uzupełnienie zabudowy) oraz mają na celu rewitalizację terenów zainwestowanych.*

W podrozdziale 1.2 *Ogólne kierunki zmian w strukturze przestrzennej gminy stref zagospodarowania gminy*, określono 3 strefy zagospodarowania terenów gminy, różniące się między sobą kierunkami zagospodarowania, wynikającymi z różnorodności problemów i uwarunkowań (patrz załącznik graficzny poniżej).



Strefa I- Północ obejmuje obszar na północ od doliny Cybiny, łącznie z tą doliną oraz Jeziorem Swarzędzkim. Strefę tą uznano za obszar umiarkowanego rozwoju społeczno-gospodarczego. W jej północnej części występują silne uwarunkowania środowiskowe i kulturowe, w tym dolina rzeki Głównej i zabytkowe zespoły i obiekty. W jej południowej części znajduje się dolina rzeki Cybiny z jej zasobami i walorami krajobrazowo-kulturowymi co wymusza między innymi działania zmierzające do ochrony środowiska kulturowego, przede wszystkim zabytków wsi Uzarzewo.

Strefa II- Centrum, obejmuje obszar między doliną Cybiny, a drogą KDK 92. Strefę tą uznano za obszar szybkiego rozwoju społeczno-gospodarczego. Do najbardziej istotnych uwarunkowań tego obszaru zaliczono m.in. charakter istniejącej zabudowy.

Strefa III- Południe, obejmuje obszar na południe od drogi KDK 92. Uznano ją za strefę najszybszego rozwoju społeczno-gospodarczego.

W podrozdziale 2.1 *Ogólne wytyczne użytkowania i zagospodarowania terenów oraz podstawowe wskaźniki zabudowy*, stwierdzono m.in. że:

Dla strefy I, II, III

- *Ochroną należy objąć krajobraz obszaru, w tym w szczególności rzeźbę terenu.*
- *Działania w strefie ochrony konserwatorskiej oraz z obiektami wpisanymi do rejestru zabytków wymagają współdziałania ze służbami ochrony zabytków, które określają szczegółowe wymagania w oparciu o przepisy prawa. Szczegółowe zasady ich ochrony należy ustanowić w miejscowych planach zagospodarowania przestrzennego.*
- *Wszelkie działania inwestycyjne na terenach występowania stanowisk archeologicznych wymagają współdziałania ze służbami ochrony zabytków, które określają szczegółowe wymagania w oparciu o przepisy prawa. Szczegółowe zasady ich ochrony należy ustanowić w miejscowych planach zagospodarowania przestrzennego.*

W podrozdziale tym stwierdzono również, że szczególną opieką należy objąć założenia ruralistyczne wsi Wierzonka, Wierzenica, Karłowice, Uzarzewo i doprowadzić do ich rewitalizacji.

W rozdziale 2.2. określono szczegółowe kierunki i wskaźniki dla poszczególnych terenów w we wszystkich strefach.

W rozdziale 3 *Obszary oraz zasady ochrony środowiska i jego zasobów, ochrony przyrody, krajobrazu kulturowego i uzdrowisk*, w podrozdziale 3.5 dotyczącym charakterystyki otuliny Parku Krajobrazowego „Puszcza Zielonka”, za konieczne uznano podjęcie m.in. następujących działań:

- *Zachować wartości kulturowe i przyrodnicze starych i zapomnianych nieparafialnych cmentarzy, poprzez podjęcie działań mających na celu zabezpieczenie tych terenów przed dalszą dewastacją.*
- *Koordynować działania w zakresie turystyki i rekreacji na terenie parku i otuliny, poprzez podejmowanie wspólnych działań przez służby parku krajobrazowego, nadleśnictwa i samorządy terytorialne.*

W rozdziale 4 *Obszary i zasady ochrony dziedzictwa kulturowego i zabytków oraz dóbr kultury współczesnej*, przedstawiono:

- W podrozdziale 4.1 obszary objęte ochroną, wśród których wymieniono obszary (wśród nich obszar ochrony Konserwatorskiej Wierzenica) i obiekty wpisane do rejestru zabytków, ujęte w ewidencji konserwatorskiej, zabytki archeologiczne wpisane do rejestru zabytków, zabytkowe cmentarze.
- W podrozdziale 4.2 określono główne zasady ochrony dziedzictwa kulturowego i zabytków oraz dóbr kultury współczesnej.

Za podstawowy instrument ochrony dziedzictwa kulturowego i zabytków oraz dóbr kultury współczesnej na terenie gminy Swarzędz przyjęto ustawę z dnia 23 lipca 2003 roku o ochronie zabytków i opiece nad zabytkami (Dz.U. z 2009 Nr 151, poz.1220, z późniejszymi zmianami). Na mocy tej ustawy wszelka działalność inwestycyjna, przebudowa, remont obiektów będących w wykazie wymaga zgody Wojewódzkiego Konserwatora Zabytków.

Określono także szczegółowe wytyczne, które należy uwzględnić w miejscowych planach zagospodarowania przestrzennego, wynikających z przyjęcia następujących zasad o skutecznej ochronie:

- *Zabezpieczenie śladów przeszłości historycznej regionu, kultury i państwowości polskiej, miejsc występowania materiału archeologicznego (także hipotetycznych), przez przyjmowanie ustaleń w miejscowych planach zagospodarowania przestrzennego lub postępowaniach administracyjnych, gwarantujących ich ochronę i dostępność do eksploracji naukowej.*
- *Zachowania oraz przywrócenia naturalnego otoczenia (krajobrazu lub środowiska) obiektom i zespołom zabytkowym dla wyeksponowania i podkreślenia ich rangi przez: ograniczenie urbanizacji oraz lokalizacji form obcych, w otoczeniu (...) obiektów i zespołów zabytkowych (...); wprowadzenie ograniczeń stosownych zakazów i nakazów w inwestowaniu w otoczeniu w.w. obiektów; uporządkowanie i rewaloryzację istniejącej w sąsiedztwie zabudowy(...); wskazanie kierunku rozwoju dla obszaru sprzyjającego utrzymaniu wartościowych obiektów, jak np. rozwijania funkcji turystycznej.*
- *Adaptacja obiektów na funkcje związane ze współczesnymi potrzebami(...)- użytkowanie obiektów zgodnie z aktualnym zapotrzebowaniem pozwoli znacznie skuteczniej na zachowanie i utrzymanie obiektów.*

Wśród szczegółowych wskazań wymieniono konieczność opracowania miejscowego planu (z szczegółowymi ustaleniami) dla obszaru ochrony konserwatorskiej w Wierzenicy. W odniesieniu do stanowisk archeologicznych wpisanych do rejestru zabytków powtórzono wcześniej cytowane szczegółowe ustalenia.

4.4 Uwarunkowania wynikające z miejscowych planów zagospodarowania przestrzennego.

L.p.	Nr MPZP	Obręb	Uchwała w sprawie	Nr Uchwały Rady Miejskiej w Swarzędzu z dnia
1	1	Janikowo	Uchwalenia częściowej zmiany miejscowego planu ogólnego zagospodarowania przestrzennego gminy.	XXI/123/96 29 stycznia 1996 r.
2	2	Gruszczyn	Miejscowego planu zagospodarowania przestrzennego terenów budownictwa mieszkaniowego w Gruszczynie.	XXIX/207/96 25 listopada 1996 r.
3	3	Swarzędz	Uchwalenia miejscowego planu zagospodarowania przestrzennego terenu położonego w Swarzędzu w rejonie ulic Słowackiego – Cybińska.	XXXVI/259/97 17 czerwca 1997 r.
4	6	Jasin	Miejscowego planu zagospodarowania przestrzennego terenów aktywizacji gospodarczej w Swarzędzu Jasinu w rejonie drogi krajowej nr 2 oraz torów kolejowych Poznań- Warszawa.	XLIV/313/98 27 stycznia 1998 r.
5	7	Swarzędz	Miejscowego planu zagospodarowania przestrzennego terenu zabudowy usługowo-handlowej w Swarzędzu ul. Sienkiewicza, działka nr geod. 2228/3.	XLVII/354/98 29 kwietnia 1998 r.
6	8	Wierzenica	Miejscowego planu zagospodarowania przestrzennego terenu przeznaczonego pod siedlisko – zabudowa mieszkaniowa i gospodarcza w Wierzenicy gm. Swarzędz działka o nr geodezyjnym 34/16.	XLVII/355/98 29 kwietnia 1998 r.
7	9	Łowęcin	Miejscowego planu zagospodarowania przestrzennego terenów aktywizacji gospodarczej w Łowęcinie gm. Swarzędz działki o nr geod. 20/7, 20/8, 20/9.	XLVII/357/98 29 kwietnia 1998 r.
8	10	Paczkowo	Miejscowego planu zagospodarowania przestrzennego terenów budownictwa mieszkaniowego – jednorodzinnego w Paczkowie gm. Swarzędz działka o nr geod. 266.	XLVII/358/98 29 kwietnia 1998 r.
9	11	Sarbinowo	Miejscowego planu zagospodarowania przestrzennego terenu zabudowy mieszkaniowej i usługowej w Sarbinowie gm. Swarzędz działka o nr geod. 18.	XLVII/359/98 29 kwietnia 1998 r.

10	13	Gortatowo	Miejscowego planu zagospodarowania przestrzennego terenów budownictwa mieszkaniowego jednorodzinnego wraz z usługami rzemieślniczymi w Gortatowie gm. Swarzędz działka o nr geod. 153.	XLVII/361/98 z dnia 29 kwietnia 1998 r.
11	14	Gortatowo	Miejscowego planu zagospodarowania przestrzennego terenów zabudowy mieszkaniowej– jednorodzinnej i usług rzemieślniczych w Gortatowie gm. Swarzędz działka o nr geod. 125/1.	XLVII/362/98 29 kwietnia 1998 r.
12	15	Sokolniki Gwiazdowskie	Miejscowego planu zagospodarowania przestrzennego terenów aktywizacji gospodarczej w Sokolnikach Gwiazdowskich gm. Swarzędz działka o nr geod. 27.	XLVII/363/98 29 kwietnia 1998 r.
13	17	Sarbinowo	Miejscowego planu zagospodarowania przestrzennego terenu zabudowy mieszkaniowej jednorodzinnej w Sarbinowie działka o nr geod. 83/4.	XLVIII/370/98 02 czerwca 1998 r.
14	18	Gruszczyn Kobylnica Uzarszewo	Zmiany miejscowego planu zagospodarowania przestrzennego gminy Swarzędz w zakresie likwidacji projektowanego przebiegu drogi oznaczonej w planie gminy symbolem 5KD-K, stanowiącej obejście wsi Gruszczyn, Kobylnica, Uzarszewo jako element układu komunikacyjnego w gminie Swarzędz.	XLIX/395/98 18 czerwca 1998 r.
15	20	Gortatowo	Zmiany miejscowego planu zagospodarowania przestrzennego gminy Swarzędz we wsi Gortatowo działka nr ewid. 190.	VIII/49/99 30 marca 1999 r.
16	22	Zalasewo	Uchwalenia miejscowego planu zagospodarowania przestrzennego terenów zabudowy mieszkaniowej jednorodzinnej we wsi Zalasewo e rejonie ul. Średzkiej, obejmujący obszar działek nr ewid. 194/1, 194/2 i 194/3.	XI/105/99 06 lipca 1999 r.
17	24	Bogucin	Zmiany miejscowego planu zagospodarowania przestrzennego wsi Bogucin, rejon ul. Wrzosowej obejmującej działki położone w rejonie ulic Wiśniowa-Kolejowa i oznaczone numerami geod. 234/8 do 234/22 i 201/3 do 201/5.	XVII/182/2000 15 lutego 2000 r.
18	25	Gortatowo	Zmiany miejscowego planu ogólnego zagospodarowania przestrzennego gminy Swarzędz dla terenu wsi Gortatowo działki 93/12, 93/13, 93/14.	XVII/184/2000 15 lutego 2000 r
19	28	Gruszczyn	Zmiany miejscowego planu ogólnego zagospodarowania przestrzennego gminy Swarzędz oraz miejscowego planu zagospodarowania przestrzennego obejmującego działki nr ewid. 273/1, 273/8, 274/2, 275/3, 275/4, 277/19, 278/21, 279/16, 280/14, 281/20 położone w Gruszczynie w rejonie ulic Krańcowej i Katarzyńskiej.	XXIII/234/2000 20 czerwca 2000 r.

20	29	Gortatowo	Zmiany miejscowego planu zagospodarowania przestrzennego gminy Swarzędz we wsi Gortatowo – działki nr ewid. 199.	XXIV/242/2000 30 sierpnia 2000 r.
21	30	Janikowo	Zmiany miejscowego planu zagospodarowania przestrzennego gminy Swarzędz obejmującej część działki o pow. 4500 m2 we wsi Janikowo w rej. ul. Leśnej o nr ewid. 6/2.	XXIV/243/2000 30 sierpnia 2000 r.
22	31	Swarzędz	Zmiany miejscowego planu ogólnego zagospodarowania przestrzennego miasta Swarzędz obejmującej działkę położoną w Swarzędzu przy ul. Skrytej i oznaczonej numerem geodezyjnym 226.	XXIV/244/2000 30 sierpnia 2000 r.
23	32	Gruszczyn	Zmiany miejscowego planu zagospodarowania przestrzennego terenów budownictwa mieszkaniowego dla działki nr 257/2 przy ul. Polnej we wsi Gruszczyn gm. Swarzędz.	XXIV/245/2000 30 sierpnia 2000 r.
24	33	Janikowo	Zmiany miejscowego planu zagospodarowania przestrzennego terenów aktywizacji gospodarczej w Janikowie przy ul. Gnieźnieńskiej części działki nr 225/19.	XXIV/246/2000 30 sierpnia 2000 r.
25	37	Gortatowo	Zmiany miejscowego planu ogólnego zagospodarowania przestrzennego gminy Swarzędz obejmującej część działek położonych w Gortatowie przy ul. Fabrycznej i oznaczonych numerami geodezyjnymi 36 (pow. zmiany 0,90 ha) i 90 (pow. zmiany 0,90 ha) – zmiana przeznaczenia z upraw polowych na tereny zabudowy mieszkaniowej jednorodzinnej.	XXVII/313/2000 06 grudnia 2000 r.
26	38	Jasin	Zmiany miejscowego planu zagospodarowania przestrzennego miasta Swarzędza obejmującej działkę położoną w Jasiniu przy ul. Rabowickiej i oznaczonej numerem geodezyjnym 287.	XXVIII/314/2000 06 grudnia 2000 r.
27	39	Łowęcín	Zmiany miejscowego planu zagospodarowania przestrzennego w miejscowości Łowęcín dla działki o nr ewid. 175/1 (przedmiotem zmiany planu jest przeznaczenie terenów ośrodków rolniczych na tereny zabudowy mieszkaniowej jednorodzinnej).	XXVII/315/2000 06 grudnia 2000 r.
28	40	Zalasewo	Zmiany miejscowego planu ogólnego zagospodarowania przestrzennego miasta Swarzędz obejmującej część działek położonych w Zalasewie rejon ulicy Kórnickiej – Równiej i oznaczonych numerami geodezyjnymi 224/3, 221/10 – teren objęty zmianą o pow. 1,20 ha.	XXVII/316/2000 06 grudnia 2000 r.

29	41	Zalasewo	Uchwalenia zmiany miejscowego planu zagospodarowania przestrzennego Swarzędz ul Kórnicka II obejmującej działki położone w Zalasewie i oznaczone numerami geodezyjnymi 483 i 484 – pow. zmiany 0,2823 ha.	XXIX/327/2001 17 stycznia 2001 r.
30	42	Paczkowo	Miejscowego planu zagospodarowania przestrzennego terenów budownictwa mieszkaniowego dla działki nr 389 przy ul. Nad Koplą we wsi Paczkowo gmina Swarzędz – pow.0,75 ha.	XXX/366/2001 28 lutego 2001r.
31	43	Uzorzewo	Miejscowego planu zagospodarowania przestrzennego terenów budownictwa mieszkaniowego dla działek nr 40/1, 40/2 przy ul. Kasztanowej we wsi Uzorzewo, gmina Swarzędz– pow. zmiany ca 3,71 ha.	XXX/367/2001 28 lutego 2001 r.
32	44	Rabowice	Uchwalenia zmiany miejscowego planu ogólnego zagospodarowania przestrzennego gminy Swarzędz obejmującej działki położone w Rabowicach przy ul Świerkowej i oznaczone numerami geodezyjnymi 67/5 (pow. zmiany 1,3159 ha), 67/4 (pow. zmiany 0,9566 ha) oraz działkę 67/6 (pow. zmiany 1,6754 ha).	XXX/368/2001 28 lutego 2001 r.
33	46	Janikowo	Uchwalenia zmiany miejscowego planu ogólnego zagospodarowania przestrzennego gminy Swarzędz obejmującej część działek o nr ewid. 215/2, 216/2, 217/2 położonych w Janikowie w rejonie ul. Gnieźnieńskiej – pow. zmiany 0,5 ha (zmiana przeznaczenia z upraw polowych i zieleni na tereny aktywizacji gospodarczej).	XXX/370/2001 28 lutego 2001 r
34	47	Bogucin	Zmiany miejscowego planu ogólnego zagospodarowania przestrzennego gminy Swarzędz obejmującej część działki położonej w Bogucinie w rejonie ul. Wiśniowej oznaczonej numerem geodezyjnym 234/25 – pow. zmiany 0,60 ha (zmiana przeznaczenia z terenów zieleni na tereny zabudowy mieszkaniowej jednorodzinnej).	XXX/371/2001 28 lutego 2001 r.
35	48	Bogucin	Uchwalenia zmiany miejscowego planu ogólnego zagospodarowania przestrzennego gminy Swarzędz obejmujący teren położony w Bogucinie, przy ul. Gnieźnieńskiej działki nr 230/51, 230/52, 230/53 zmiana przeznaczenia z zalesienia na tereny aktywizacji gospodarczej (pow. zmiany 1,4275 ha).	XXXII/374/2001 28 marca 2001 r.
36	49	Gruszczyn	Uchwalenia zmiany miejscowego planu zagospodarowania przestrzennego gminy Swarzędz, w części dotyczącej wsi Gruszczyn działka nr 313/15 zmiana przeznaczenia z upraw polowych na tereny	XXXIV/401/2001 30 maja 2001 r.

			zabudowy mieszkaniowej jednorodzinnej (pow. zmiany 0,40 ha).	
37	50	Jasin	Uchwalenia zmiany miejscowego planu zagospodarowania przestrzennego w miejscowości Jasin dla działek położonych przy ul. Rabowickiej, znaczonych numerami geodezyjnymi 299/1, 299/2, 298, 301/3, 303/18, 303/19, 304/1, 304/2 (pow. zmiany 31,49 ha).	XXXIV/402/2001 30 maja 2001 r.
38	54	Gruszczyn	Uchwalenia zmiany miejscowego planu ogólnego zagospodarowania przestrzennego gminy Swarzędz, w części dotyczącej wsi Gruszczyn – działki oznaczone numerami geodezyjnymi 313/4, 313/5 i 315 o łącznej pow. zmiany 6,98 ha (zmiana przeznaczenia z upraw polowych na tereny eksploatacji złóż kruszywa naturalnego).	XXXVII/434/2001 25 września 2001 r.
39	55	Janikowo	Uchwalenia zmiany miejscowego planu zagospodarowania przestrzennego gminy Swarzędz obejmującej działkę położoną w Janikowie przy ul. Spadzistej i oznaczone numerem geodezyjnym 183/25 – teren objęty zmianą o pow. 0,1568 ha (zmiana przeznaczenia z upraw polowych na tereny zabudowy mieszkaniowej jednorodzinnej).	XXXVII/435/2001 25 września 2001 r.
40	56	Jasin	Uchwalenia zmiany miejscowego planu ogólnego zagospodarowania przestrzennego miasta Swarzędz dla działek położonych w Jasiniu przy ul. Cmentarnej i oznaczonych numerami geodezyjnymi 18/1 i 18/2 – zmiana przeznaczenia z upraw polowych na tereny zabudowy mieszkaniowej jednorodzinnej – pow. zmiany 0,43 ha.	XXXVII/436/2001 25 września 2001 r.
41	57	Łowęcín	Uchwalenia zmiany miejscowego planu zagospodarowania przestrzennego gminy Swarzędz obejmującej działkę położoną w Łowęcínie przy ul. Rolniczej i oznaczoną numerem geodezyjnym 191 – teren objęty zmianą o pow. 0,55 ha (zmiana przeznaczenia z upraw polowych na tereny zabudowy mieszkaniowej jednorodzinnej).	XXXVII/437/2001 25 września 2001 r.
42	58	Zalasewo	Uchwalenia miejscowego planu zagospodarowania przestrzennego terenów budownictwa mieszkaniowego jednorodzinnego w Zalasewie, rejon ulicy J. Rivoli dla działki oznaczonej numerem geodezyjnym 55/9 – pow. opracowania 2,65 ha.	XXXVII/438/2001 25 września 2001 r.
43	59	Gortatowo	Uchwalenia zmiany miejscowego planu zagospodarowania przestrzennego gminy Swarzędz	XXXVIII/447/2001 25 października

			obejmującej działki położone w Gortatowie przy ul. Dożynkowej i oznaczone numerami geodezyjnymi 181/1 i 181/2 – teren objęty zmianą o pow. 0,28 ha (zmiana przeznaczenia z upraw polowych, łąk i pastwisk oraz zalesienia na tereny zabudowy mieszkaniowej jednorodzinnej).	2001 r.
44	60	Janikowo	Uchwalenia zmiany miejscowego planu zagospodarowania przestrzennego gminy Swarzędz w Janikowie gm. Swarzędz rejon ul. Swarzędzkiej – zmiana przeznaczenia z upraw polowych na tereny aktywizacji gospodarczej (pow. zmiany 24,70 ha).	XXXVIII/448/2001 25 października 2001 r.
45	62	Swarzędz	Uchwalenia zmiany miejscowego planu szczegółowego zagospodarowania przestrzennego Swarzędza – ul. Kórnicka III.	XL/461/2001 28 listopada 2001 r.
46	63	Jasin	Uchwalenia zmiany miejscowego planu zagospodarowania przestrzennego miasta Swarzędza obejmujący teren położony w Jasiniu – działka nr 321 zmiana przeznaczenia z komunikacji i zalesienia na tereny aktywizacji gospodarczej (pow. zmiany 4,88 ha).	XL/462/2001 28 listopada 2001 r.
47	64	Łowęcin	Uchwalenia zmiany miejscowego planu ogólnego zagospodarowania przestrzennego gminy Swarzędz obejmującej działkę położoną w Łowęcinie przy ul. Szkolnej i oznaczoną numerem geodezyjnym 26/2 – pow. zmiany 0,4500 ha zmiana przeznaczenia z upraw polowych na tereny zabudowy mieszkaniowej jednorodzinnej.	XL/464/2001 28 listopada 2001 r.
48	66	Gortatowo	Zmiany miejscowego planu zagospodarowania przestrzennego gminy Swarzędz obejmującej część działki położonej w Gortatowie przy ul. Fabrycznej i oznaczonej numerem geodezyjnym 38/2 – teren objęty zmianą ca 1,6 ha (zmiana przeznaczenia z upraw polowych na teren zabudowy mieszkaniowej jednorodzinnej – pas działki o głębokości 50 m).	XLII/479/2002 16 stycznia 2002 r.
49	67	Janikowo	Uchwalenia zmiany miejscowego planu zagospodarowania przestrzennego gminy Swarzędz obejmującej działkę położoną w Janikowie przy ul. Podgórznej i oznaczoną numerem geodezyjnym 205/3 – teren objęty zmianą o pow. 0,0741 ha (zmiana przeznaczenia z komunikacji na tereny zabudowy mieszkaniowej jednorodzinnej)	XLII/480/2002 16 stycznia 2002 r.
50	68	Jasin	Uchwalenia miejscowego planu zagospodarowania przestrzennego gminy Swarzędz obejmującego działkę	XLII/481/2002 16 stycznia

			położoną w Jasinu przy ul. Łowęcińskiej i oznaczoną numerem geodezyjnym 363/2 – zmiana miejscowego planu szczegółowego zagospodarowania przestrzennego Swarzędz – Jasin ul. Łowęcińska.	2002 r.
51	69	Łowęcin	Zmiany miejscowego planu zagospodarowania przestrzennego gminy Swarzędz na obszarze działki położonej w Łowęcinie przy ul. Sarbinowskiej oznaczonej numerem geodezyjnym 153/9 – teren objęty zmianą 0,1003 ha (zmiana przeznaczenia z upraw polowych na tereny zabudowy mieszkaniowej jednorodzinnej).	XLII/482/2002 16 stycznia 2002 r.
52	70	Jasin	Zmiany uchwały nr XXXIV/402/2001 Rady Miejskiej w Swarzędzu z dnia 30 maja 2001 roku dotyczącej zmiany miejscowego planu zagospodarowania przestrzennego miejscowości Jasin dla działek położonych przy ul. Rabowickiej, oznaczonych numerami geodezyjnymi 298, 299/1, 299/2, 301/3, 303/18, 303/19, 304/1, 304/2 – pow. zmiany 31,49 ha.	XLIII/484/2002 11 lutego 2002 r.
53	72	Kruszewnia	Uchwalenia zmiany miejscowego planu zagospodarowania przestrzennego gminy Swarzędz obejmującej działki położone w Kruszewni i oznaczone numerami geodezyjnymi 6, 7/2, 8, 9/2, 10/2, 11, 12/2, 13, 14, 15, 16/2, 17/2, 18, 19/2, 20, 4/4 – teren objęty zmianą o powierzchni 8,6944 ha (zmiana przeznaczenia z upraw polowych na tereny zabudowy mieszkaniowej jednorodzinnej – zgodnie z koncepcją zagospodarowania terenu).	XLIV/493/2002 27 lutego 2002 r.
54	73	Gortatowo	Uchwalenia zmiany miejscowego planu zagospodarowania przestrzennego gminy Swarzędz obejmującej działki położone w Gortatowie przy ul. Swarzędzkiej i oznaczone numerami geodezyjnymi 143/20, 143/21, 143/22 – teren objęty zmianą o pow. 1,40 ha (zmiana przeznaczenia z upraw polowych na tereny aktywizacji gospodarczej).	XLIV/494/2002 27 lutego 2002 r.
55	74	Paczkowo	Zmiany miejscowego planu zagospodarowania przestrzennego gminy Swarzędz na obszarze części działki położonej w Paczkowie przy ul. Chłodnej oznaczonej numerem geodezyjnym 200 – teren objęty zmianą 1,50 ha (zmiana przeznaczenia z upraw polowych na tereny zabudowy mieszkaniowej jednorodzinnej).	XLIV/495/2002 27 lutego 2002 r.
56	75	Janikowo	Zmiany miejscowego planu zagospodarowania przestrzennego gminy Swarzędz na obszarze działki położonej w Janikowie przy ul. Odrzutowej	XLVII/503/2002 27 marca 2002 r.

			oznaczonej numerem geodezyjnym 234/1 – teren objęty zmianą 0,25 ha (zmiana przeznaczenia z łąk i pastwisk na tereny zabudowy mieszkaniowej jednorodzinnej).	
57	76	Janikowo	Zmiany miejscowego planu zagospodarowania przestrzennego gminy Swarzędz na obszarze działki położonej w Janikowie przy ul. Ogrodniczej oznaczonej numerem geodezyjnym 126/1 – teren objęty zmianą 0,40 ha (zmiana przeznaczenia z zabudowy letniskowej na tereny zabudowy mieszkaniowej jednorodzinnej).	XLVII/504/2002 27 marca 2002 r.
58	77	Jasin	Uchwalenia zmiany miejscowego planu zagospodarowania przestrzennego miasta Swarzędza obejmującej działkę położoną w Jasiniu przy ul. Grudzińskiego i oznaczoną numerem geodezyjnym 29/3 – teren objęty zmianą o pow. 0,9500 ha (zmiana przeznaczenia z upraw polowych stanowiących rezerwę dla działalności gospodarczej na tereny aktywizacji gospodarczej).	XLIX/541/2002 29 maja 2002 r.
59	78	Zalasewo	Uchwalenia miejscowego planu zagospodarowania przestrzennego części miasta Swarzędza, w części dotyczącej Zalasewa – teren działalności gospodarczej (fragment działki ewidencyjnej nr 180/4 – o pow. 0,19 ha).	XLIX/542/2002 29 maja 2002 r.
60	79	Gortatowo	Uchwalenia zmiany miejscowego planu ogólnego zagospodarowania przestrzennego gminy Swarzędz obejmującej działki położone w Gortatowie przy ul. Dożynkowej i oznaczone numerami geodezyjnymi 183/2 i 183/3 – teren objęty zmianą o pow. 0,3292 ha (zmiana przeznaczenia z zalesienia na tereny zabudowy mieszkaniowej jednorodzinnej).	XLIX/543/2002 29 maja 2002 r.
61	80	Łowęcín	Uchwalenia zmiany miejscowego planu zagospodarowania przestrzennego gminy Swarzędz w miejscowości Łowęcín w rejonie ul. Łowieckiej – działka oznaczona numerem geodezyjnym 94/1 – pow. zmiany 1,1177 ha (zmiana przeznaczenia z upraw polowych na tereny aktywizacji gospodarczej z usługami z możliwością zabudowy mieszkaniowej jako zabudowy towarzyszącej).	XLIX/544/2002 29 maja 2002 r.
62	81	Sokolniki Gw.	Uchwalenia zmiany miejscowego planu zagospodarowania przestrzennego gminy Swarzędz obejmującej działkę położoną w Sokolnikach Gwiazdowskich przy ul. Sokolnickiej i oznaczonej nr geodezyjnym 48/2 – zmiana przeznaczenia z upraw polowych na tereny zabudowy mieszkaniowej	XLIX/545/2002 z dnia 29 maja 2002 r.

			jednorodzinnej z działalnością gospodarczą.	
63	82	Swarzędz	Uchwalenia zmiany miejscowego planu ogólnego zagospodarowania przestrzennego miasta Swarzędza obejmującej działki położone w Swarzędzu w rejonie ulic: Gwiaździstej, Promykowej, Księżycowej i oznaczone numerami geodezyjnymi: 2857/11, 2857/13, 2857/14, 2857/32, 2857/33, 2857/34, 2857/35, 2857/36, 2857/47, 2857/55, 2857/63, 2857/71, 2857/23, 2857/5, 2857/44, 2857/48, 2857/49, 2857/50, 2857/51, 2857/52, 2857/53, 2857/54, 2857/56, 2857/64, 2857/72, 2857/24, 2857/6, 2857/45, 2857/57, 2857/58, 2857/58, 2857/59, 2857/60, 2857/61, 2857/62, 2857/65, 2857/66, 2857/67, 2857/68, 2857/69, 2857/70, 2857/73, 2857/74, 2857/19, 2857/20, 2857/21, 2857/22, 2857/25, 2857/28, 2857/29, 2857/30, 2857/31, 2857/37, 2857/7, 2857/8, 2857/39, 2857/40, 2857/41, 2857/42, 2857/43, 2857/46, 2846/1, 2846/2, 3638, 3639, 3640, 3641, 3642 – teren objęty zmianą ca 4 ha (zmiana przeznaczenia z zabudowy mieszkaniowej jednorodzinnej na tereny zabudowy mieszkaniowej jednorodzinnej i wielorodzinnej).	
64	84	Bogucin	Uchwalenia zmiany miejscowego planu zagospodarowania przestrzennego gminy Swarzędz obejmującej działkę położoną w Bogucinie przy ul. Gnieźnieńskiej i oznaczoną numerem geodezyjnym 230/31 (pow. zmiany 5,0433 ha).	LIII/575/2002 28 sierpnia 2002 r.
65	87	Janikowo	Uchwalenia zmiany miejscowego planu zagospodarowania przestrzennego gminy Swarzędz obejmującej część działek położonych w Janikowie przy ul. Gnieźnieńskiej i oznaczonych numerami geodezyjnymi 242/33, 242/35, 242/37 i 242/39 - teren objęty zmianą 1,4210 ha (zmiana przeznaczenia z terenów komunikacji na tereny aktywizacji gospodarczej).	LIII/578/2002 28 sierpnia 2002 r.
66	88	Łowęcín	Zmiany miejscowego planu zagospodarowania przestrzennego gminy Swarzędz na obszarze działki położonej w Łowęcínie przy ul. Sarbinowskiej oznaczonej numerem geodezyjnym 153/8 – teren objęty zmianą 0,1003 ha (zmiana przeznaczenia z upraw polowych na tereny zabudowy mieszkaniowej jednorodzinnej).	LIII/579/2002 28 sierpnia 2002 r.
67	89	Paczkowo	Uchwalenia zmiany miejscowego planu zagospodarowania przestrzennego gminy Swarzędz obejmującej działkę położoną w Paczkowie przy ul.	LIII/580/2002 28 sierpnia 2002 r.

			Średzkiej i oznaczoną numerem geodezyjnym 367 – teren objęty zmianą o pow. 2,25 ha (zmiana przeznaczenia z upraw ogrodniczych z prawem zabudowy na tereny zabudowy mieszkaniowej jednorodzinnej).	
68	91	Gruszczyn	Uchwalenie miejscowego planu zagospodarowania przestrzennego terenów zabudowy mieszkaniowej jednorodzinnej w gminie Swarzędz obejmującego działki położone w Gruszczynie w rejonie ulic Mechowskiej i oznaczone nr geod. 12, 13/1, 13/3, 13/4, 13/5, 13/7, 14/1, 15, 16, 17/1, 17/2, 17/3, 18/1, 18/2, 18/3, 19/1, 19/2, 0/1, 20/2, 21/1, 21/23, 22/1, 22/2, 22/3, 23, 24/1, 24/2, 25/1, 25/2, 26/1, 26/2, 26/3, 27/1, 27/2, 27/3 (teren objęty zmianą 20,00 ha) – zmiana przeznaczenia z upraw polowych, terenów komunikacji, zalesienia, zieleni na tereny zabudowy mieszkaniowej jednorodzinnej.	V/24/2003 22 stycznia 2003 r.
69	93	Jasin	Zmiana miejscowego planu ogólnego zagospodarowania przestrzennego gminy Swarzędz w zakresie obejmującym działkę położoną w Jasiu przy ul. Cmentarnej dz. Nr 1/11 – teren objęty zmianą o pow. 0,4959 ha (zmiana przeznaczenia z upraw polowych na tereny aktywizacji gospodarczej).	XIV/86/2003 10 września 2003 r.
70	94	Gortatowo	Zmiana miejscowego planu ogólnego zagospodarowania przestrzennego gminy Swarzędz w zakresie obejmującym działkę położoną w Gortatowie przy ul. Cichej dz. nr 106/8 (teren objęty zmianą o pow. ca 0,0850 ha) – zmiana przeznaczenia z upraw polowych na tereny zabudowy mieszkaniowej jednorodzinnej.	XIV/87/2003 10 września 2003 r.
71	95	Gortatowo	Zmiana miejscowego planu ogólnego zagospodarowania przestrzennego gminy Swarzędz w zakresie obejmującym część działki położonej w Gortatowie przy ul. Chlebowej dz. nr 194/2 9 (pow. zmiany 1,00 ha) – zmiana przeznaczenia z upraw polowych, zalesienia, łąk i pastwisk na tereny zabudowy mieszkaniowej jednorodzinnej.	XIV/88/2003 10 września 2003 r.
72	96	Paczkowo	Zmiana miejscowego planu ogólnego zagospodarowania przestrzennego gminy Swarzędz w zakresie obejmującym działki położone w Paczkowie dz. nr 251/9, 251/10, 251/11, 251/12, 251/13 (pow. zmiany 0,30 ha) – zmiana przeznaczenia z upraw ogrodniczych z prawem zabudowy na tereny zabudowy mieszkaniowej z działalnością gospodarczą.	XIV/89/2003 10 września 2003 r.

73	98	Paczkowo	Zmiana miejscowego planu ogólnego zagospodarowania przestrzennego gminy Swarzędz w zakresie obejmującym działki położone w Paczkowie w rejonie ul. Średzkiej dz. nr 352, 353, 354, 355, 356, 357, 358, 359, 360, 361, 369 i część działek 368 i 398 (pow.zmiany ca 5,40 ha) – zmiana przeznaczenia z upraw ogrodniczych z prawem zabudowy i upraw polowych na tereny zabudowy mieszkaniowej jednorodzinnej.	XIV/92/2003 01 października 2003 r.
74	99	Swarzędz	Zmiana miejscowego planu ogólnego zagospodarowania przestrzennego miasta Swarzędz obejmującego działki położone w rejonie ulic: Grudzińskiego, Nowy Świat, Zamkowa, Gruszczyńska dz. nr 933/1, 932/2, 971, 934, 929, 932.1, 933/2, 946, 947, 948, 949, 950, 978/2, 978/1 977, 976, 975, 974 – teren objęty zmianą pow. 2.8883 ha zgodnie z koncepcją zagospodarowania przestrzennego /zmiana przeznaczenia z usług z zakresu kultury, handlu, gastronomii i rzemiosła usługowego na tereny zabudowy mieszkaniowej z dopuszczeniem nieuciążliwej działalności gospodarczej, usługowej i handlowej/.	XV/100/2003 01 października 2003 r.
75	100	Jasin	Zmiany miejscowego planu ogólnego zagospodarowania przestrzennego miasta Swarzędza w zakresie obejmującym działki położone w Jasiniu przy ul. Grudzińskiego i oznaczone nr geod. 41 i 42 – po podziale geodezyjnym 41/12, 41/13, 41/14, 41/15, 41/16 41/17 i 42 (pow. zmiany 11 ha) – zmiana przeznaczenia z upraw polowych stanowiących rezerwę dla działalności gospodarczej, usługi oświaty i sportu oraz terenu zieleni ochronnej na tereny zabudowy mieszkaniowej jednorodzinnej i usługi oświaty.	XVI/110/2003 29 października 2003 r.
76	101	Gruszczyn	Zmiany miejscowego planu ogólnego zagospodarowania przestrzennego gminy Swarzędz w zakresie obejmującym część działki położonej w Gruszczynie przy ul. Leśnej i oznaczonej nr geod. 200 (pow. zmiany 0,12 ha) – zmiana przeznaczenia z upraw polowych na tereny zabudowy mieszkaniowej jednorodzinnej – na głębokości 50 m od ulicy Leśnej.	XVI/108/2003 29 października 2003 r.
77	102	Gruszczyn	Zmiany miejscowego planu ogólnego zagospodarowania przestrzennego gminy Swarzędz w zakresie obejmującym część działki położonej w Gruszczynie przy ul. Katarzyńskiej i oznaczonej nr geod. 348/15 (teren objęty zmianą 2,00 ha) – zmiana przeznaczenia z upraw ogrodniczych z prawem zabudowy na tereny zabudowy mieszkaniowej	XVI/109/2003 29 października 2003 r.

			jednorodzinnej – zgodnie z koncepcją zagospodarowania przestrzennego.	
78	105	Gruszczyn	Uchwalenia miejscowego planu zagospodarowania przestrzennego gminy Swarzędz w zakresie obejmującym działki położone w Gruszczynie, przy ul. Katarzyńskiej i oznaczone nr geod. 296/10, 296/12, 296/2 (pow. opracowania ca 0,5250 ha) – tereny zabudowy mieszkaniowej jednorodzinnej.	XIX/137/2004 4 lutego 2004 r.
79	106	Jasin	Uchwalenia miejscowego planu zagospodarowania przestrzennego miasta Swarzędza w zakresie obejmującym działki położone w Jasiniu, przy ul. Sołeckiej i oznaczone nr geod. 22/1, 22/2, 25, 26 (pow. opracowania 11,63 ha) – tereny zabudowy mieszkaniowej jednorodzinnej.	XIX/138/2004 4 lutego 2004 r.
80	107	Janikowo	Uchwalenia miejscowego planu zagospodarowania przestrzennego gminy Swarzędz w zakresie obejmującym część działki położonej w Janikowie w rejonie ul. Gnieźnieńskiej oznaczonej nr geod. 299 (powierzchnia objęta opracowaniem ca 0,5705 ha) – tereny aktywizacji gospodarczej.	XIX/139/2004 4 lutego 2004 r.
81	109	Sarbinowo	Uchwalenia miejscowego planu zagospodarowania przestrzennego gminy Swarzędz w zakresie obejmującym część działek położonych w Sarbinowie przy ul. Długiej i oznaczonych nr geod. 80/1 – po podziale 80/2 i 80/3 / tereny zabudowy mieszkaniowej jednorodzinnej częściowo z usługami rzemieślniczymi/.	XXIII/172/2004 31 marca 2004 r.
82	110	Zalasewo	Uchwalenia miejscowego planu zagospodarowania przestrzennego gminy Swarzędz w zakresie obejmującym działkę położoną przy ul. Rzepakowej w Zalasewie oznaczonej nr geod. 161 – powierzchnia opracowania ca 0,3347 ha /tereny działalności gospodarczej /.	XXIII/173/2004 31 marca 2004 r.
83	111	Paczkowo	Uchwalenia miejscowego planu zagospodarowania przestrzennego gminy Swarzędz, w zakresie obejmującym część działek położonych w Paczkowie, przy ul. Budowlanej i oznaczonych nr geod. 160, 162, 163 – tereny zabudowy mieszkaniowej jednorodzinnej.	XXV/204/2004 26 maja 2004 r.
84	112	Sarbinowo	Uchwalenia miejscowego planu zagospodarowania	XXV/205/2004

			przestrzennego gminy Swarzędz w zakresie obejmującym część działek położonych w Sarbinowie przy ul.Długiej i oznaczonych nr geod. 82, 81/1, 81/2 – tereny zabudowy mieszkaniowej jednorodzinnej częściowo z usługami rzemieślniczymi.	26 maja 2004 r.
85	113	Gortatowo	Uchwalenia miejscowego planu zagospodarowania przestrzennego gminy Swarzędz, w zakresie obejmującym działkę położoną w Gortatowie przy ul. Dożynkowej i oznaczoną nr geod. 143/23 (teren objęty zmianą o pow. 2,80 ha.) zmiana przeznaczenia z upraw polowych na tereny działalności gospodarczej z zabudową mieszkaniową jednorodziną.	XXVIII/213/2004 30 czerwca 2004 r.
86	114	Gruszczyn	Uchwalenia miejscowego planu zagospodarowania przestrzennego gminy Swarzędz, w zakresie obejmującym działki w Gruszczynie w rejonie ulicy Katarzyńskiej i oznaczone nr geod. 306/6, 306/7, 306/8, 306/9, 306/10, 306/11, 306/12, 306/13, 306/14, 306/15, 306/16, 306/17, 306/18, 306/19, 306/20, 306/21 (powierzchnia opracowania ca 2,00 ha) – tereny zabudowy mieszkaniowej jednorodzinnej z zakazem budowy przydomowych oczyszczalni ścieków.	XXVIII/214/2004 30 czerwca 2004 r.
87	115	Kobylnica	Uchwalenia miejscowego planu zagospodarowania przestrzennego gminy Swarzędz, w zakresie obejmującym działkę nr geod. 31/12 położoną w Kobylnicy (powierzchnia opracowania 0,1208 ha) -tereny zabudowy mieszkaniowej jednorodzinnej.	XL/302/2005 30 marca 2005 r.
88	116	Łowęcín	Uchwalenia miejscowego planu zagospodarowania przestrzennego gminy Swarzędz, w zakresie obejmującym części działek położonych w Łowęcínie w rejonie ul. Łowęcínskiej – Szkolnej i oznaczonych nr geod. 55/5, 55/6, 55/9, 558/2, 69/2 (teren objęty uchwałą o powierzchni 3,9 ha) - tereny zabudowy mieszkaniowej jednorodzinnej.	XLII/325/2005 31 maja 2005 r.
89	117	Zalasewo	Uchwalenia miejscowego planu zagospodarowania przestrzennego terenów zabudowy mieszkaniowej jedno i wielorodzinnej w rejonie ulic Kórnickiej i Równej w Zalasewie.	XLIII/334/2005 29 czerwca 2005 r.
90	118	Swarzędz	Uchwalenia miejscowego planu zagospodarowania przestrzennego obejmującego teren położony w Swarzędzu w rejonie ulic: Wrzesínska, Polna, Kórnicka i Poznańska.	XLIV/337/2005 17 sierpnia 2005 r.

91	119	Łowęcin	Uchwalenia miejscowego planu zagospodarowania przestrzennego terenu zabudowy techniczno-produkcyjnej z usługami, przy ul. Sarbinowskiej w Łowęcinie, gm. Swarzędz.	XLVII/355/2005 19 października 2005 r.
92	121	Gruszczyn	Uchwalenia zmiany Uchwały nr XXIII/234/2000 Rady Miejskiej w Swarzędzu z dnia 20.06.2000r., w sprawie zmiany miejscowego planu zagospodarowania przestrzennego Gminy Swarzędz oraz miejscowego planu zagospodarowania przestrzennego obejmującego działki nr ewid. 273/1, 273/8, 274/2, 275/4, 277/19, 278/21, 279/16, 280/14, 281/20 położone w Gruszczynie w rejonie ul. Krańcowej i Katarzyńskiej.	LV/408/2006 18 kwietnia 2006 r.
93	122	Gruszczyn	Uchwalenia zmiany uchwały nr XXIX/207/96 Rady Miejskiej w Swarzędzu z dnia 25 listopada 1996r., w sprawie miejscowego planu zagospodarowania przestrzennego terenów budownictwa mieszkaniowego w Gruszczynie.	LV/409/2006 18 kwietnia 2006 r.
94	124	Jasin	Uchwalenia zmiany uchwały nr XIX/138/2004 Rady Miejskiej w Swarzędzu z dnia 04.02.2004r. W sprawie: uchwalenia miejscowego planu zagospodarowania przestrzennego miasta Swarzędza w zakresie obejmującym działki położone w Jasiniu przy ul. Sołeckiej i oznaczone nr geod. 22/1,22/2, 25, 26 – tereny zabudowy mieszkaniowej jednorodzinnej.	LV/410/06 z dnia 18 kwietnia 2006 r.
95	125	Zalasewo	Uchwalenia zmiany uchwały nr XI/105/99 Rady Miejskiej w Swarzędzu z dnia 06.07.1999r. W sprawie uchwalenia miejscowego planu zagospodarowania przestrzennego terenów zabudowy mieszkaniowej jednorodzinnej we wsi Zalasewo w rejonie ul. Średzkiej, obejmujący działki nr ewid. 194/1, 194/2, 194/3.	LV/412/2006 18 kwietnia 2006 r.
96	126	Gruszczyn	Uchwalenia miejscowego planu zagospodarowania przestrzennego terenów zabudowy mieszkaniowej, obejmującej działki 250, 251, 252, 253, 254 i 255/1 położone w Gruszczynie w rejonie ulic Krańcowej i Katarzyńskiej.	LXIII/467/2006 25 października 2006 r.
97	127	Zalasewo	W sprawie uchwalenia miejscowego planu zagospodarowania przestrzennego terenów zabudowy mieszkaniowej jedno i wielorodzinnej w rejonie ulicy Mokrej w Zalasewie.	LXIII/468/2006 25 października 2006 r.
98	128	Jasin	W sprawie uchwalenia zmiany miejscowego planu zagospodarowania przestrzennego gminy Swarzędz – Jasin ul. Łowęcińska Dz. Urz. Woj. Wlkp.	LXIII/469/2006 25 października 2006 r.

99	129	Swarzędz	W sprawie: uchwalenia miejscowego planu zagospodarowania przestrzennego obejmującego działki położone w Swarzędzu w rejonie ulic Morelowej i Działkowej, oznaczone nr geodezyjnymi 1487 i 1583.	XVIII/101/2007 27 grudnia 2007 r.
100	130	Zalasewo	W sprawie miejscowego planu zagospodarowania przestrzennego Gminy Swarzędz, w zakresie obejmującym teren w rejonie ul. Siewnej dz. nr geod. 55/44 położona w Zalasewie (pow. ca. 2,97 ha).	XXXV/214/2009 27 stycznia 2009 r.
101	131	Swarzędz	W sprawie miejscowego planu zagospodarowania przestrzennego obejmującego tereny położone w Swarzędzu w rejonie ulic Augusta Cieszkowskiego, Zygmunta Grudzińskiego, Zamkowej, Św. Marcina oraz Strzeleckiej w tym osiedli Kościuszkowców, Czwartaków, Dąbrowszczaków i Zygmunta III Wazy.	XLV/274/2009 25 sierpnia 2009 r.
102	132	Swarzędz	W sprawie zmiany miejscowego planu zagospodarowania przestrzennego miasta Swarzędza obejmującego działkę oznaczoną nr geodezyjnym 3129/17, położoną w Swarzędzu przy ulicy Granicznej.	LX/371/2010 8 czerwca 2010 r.
103	133	Swarzędz	W sprawie miejscowego planu zagospodarowania przestrzennego w zakresie obejmującym działki położone w Swarzędzu przy ul. Armii Poznań (pow. ca 1,72 ha).	X/50/2011 29 marca 2011 r.
104	135	Gortatowo	W sprawie zmiany miejscowego planu zagospodarowania przestrzennego obejmującego działki nr geod. 143/34, 143/35, 143/36, położone w Gortatowie, gm. Swarzędz.	XIV/113/2011 19 lipca 2011 r.
105	136	Swarzędz Zalasewo	W sprawie uchwalenia miejscowego planu zagospodarowania przestrzennego gminy Swarzędz, obejmującego tereny w rejonie ul. Staniewskiego w Swarzędzu i Zalasewie (pow. ca.6,15 ha).	XIV/114/2011 19 lipca 2011 r.
106	137	Gruszczyn	W sprawie miejscowego planu zagospodarowania przestrzennego w zakresie obejmującym działkę położoną w Gruszczynie oznaczoną nr geod. 234/1 (teren objęty zmianą pow. ca. 4,07 ha).	XXV/230/2012 15 maja 2012 r.
107	138	Garby	W sprawie miejscowego planu zagospodarowania przestrzennego „DOLINA MICHAŁOWKI” w Garbach.	XXX/270/2012 11 września 2012 r.
108	139	Jasin	W sprawie zmiany miejscowego planu zagospodarowania przestrzennego dla działek położonych w Jasiu przy ul. Rabowickiej oznaczonych numerami geodezyjnymi 299/1, 299/2, 298, 301/3, 303/18, 303/19, 304/1, 304/2 – powierzchnia zmiany	XXV/231/2012 15 maja 2012 r.

			31,49 ha.	
109	140	Rabowice	W sprawie uchwalenia miejscowego planu zagospodarowania przestrzennego obejmującego obręb Rabowice (pow. ca. 380,8 ha).	XLII/367/2013 25 kwietnia 2013r.
110	141	Swarzędz	W sprawie uchwalenia zmiany części miejscowego planu zagospodarowania przestrzennego obejmującego tereny położone w Swarzędzu w rejonie ulic Augusta Cieszkowskiego, Zygmunta Grudzińskiego, Zamkowej, Św. Marcina oraz Strzeleckiej w tym osiedli : Kościuszkowców, Czwartaków, Dąbrowszczaków i Zygmunta III Wazy (łączna pow. zmiany ca. 10,84 ha) - część I (pow. ca. zm. 0,57 ha).	XLIII/379/2013 28 maja 2013 r.
111	142	Garby Zalasewo	W sprawie uchwalenia miejscowego planu zagospodarowania przestrzennego obejmującego centralną część obrębu Garby i część obrębu Zalasewo (pow. ca. 292ha) - Część I.	XLIII/380/2013 28 maja 2013 r.
112	143	Swarzędz	W sprawie miejscowego planu zagospodarowania przestrzennego Swarzędz Nowa Wieś i Osiedla Północne (pow. ca. 123 ha).	XLIX/450/2013 26 listopada 2013 r.
113	144	Garby Zalasewo	W sprawie uchwalenia miejscowego planu zagospodarowania przestrzennego obejmującego centralną część obrębu Garby i część obrębu Zalasewo (pow. ca. 292 ha)- część II.	XLIX/451/2013 26 listopada 2013 r.
114	145	Swarzędz	W sprawie uchwalenia zmiany fragmentu miejscowego planu zagospodarowania przestrzennego w rejonie ulic Wrzesińskiej i Polnej w Swarzędzu (pow. ca. 2,45 ha).	LIV/482/2014 25 lutego 2014 r.
115	146	Garby Zalasewo	W sprawie: uchwalenia miejscowego planu zagospodarowania przestrzennego obejmującego centralną część obrębu Garby i część obrębu Zalasewo (pow. ca. 292 ha) – część III.	LIX/534/2014 20 maja 2014 r.
116	147	Karłowice	W sprawie uchwalenia miejscowego planu zagospodarowania przestrzennego obrębu Karłowice (pow. ca. 482 ha).	LXIII/572/2014 30 września 2014 r.
117	148	Swarzędz	W sprawie uchwalenia zmiany części miejscowego planu zagospodarowania przestrzennego obejmującego tereny położone w Swarzędzu w rejonie ulic Augusta Cieszkowskiego, Zygmunta Grudzińskiego, Zamkowej, Św. Marcina oraz Strzeleckiej w tym osiedli : Kościuszkowców, Czwartaków, Dąbrowszczaków i Zygmunta III Wazy (łączna pow. zmiany ca. 10,84 ha) - część II (pow. ca. zm. 10,27 ha).	LXIII/571/2014 28 maja 2014 r.

118	149	Swarzędz	W sprawie uchwalenia zmiany części miejscowego planu zagospodarowania przestrzennego obejmującego tereny położone w Swarzędzu w rejonie ulic Augusta Cieszkowskiego, Zygmunta Grudzińskiego, Zamkowej, Św. Marcina oraz Strzeleckiej w tym osiedli: Kościuszkowców, Czwartaków, Dąbrowszczaków i Zygmunta III Wazy, w zakresie działki nr ewid. 58/6 w Swarzędzu (łąčna pow. zmiany ca. 2,84 ha).	XVII/181/2015 22 grudnia 2015 r.
119	150	Swarzędz	W sprawie miejscowego planu zagospodarowania przestrzennego obejmującego tereny położone w rejonie ulic Morelowej, Stawnej i Poznańskiej w Swarzędzu.	XIX/208/2016 23 lutego 2016 r.
120	151	Swarzędz	W sprawie: miejscowego planu zagospodarowania przestrzennego obejmującego tereny położone w rejonie ulic Armii Poznań, Józefa Rivoliego w Swarzędzu oraz Siewnej w Zalasewie (pow. ca. 7,5 ha).	XXIV/247/2016 21 czerwca 2016 r.
121	152	Jasin	W sprawie uchwalenia miejscowego planu zagospodarowania przestrzennego gminy Swarzędz, obejmującego wieś Łowęcin, część północną obrębu Jasin i część wschodnią obrębu Gortatowo oraz część Paczkowa - CZĘŚĆ POŁUDNIOWA A.	XXVI/255/2016 30 sierpnia 2016 r.
122	155	Łowęcin	W sprawie uchwalenia miejscowego planu zagospodarowania przestrzennego gminy Swarzędz, obejmującego wieś Łowęcin, część północną obrębu Jasin i część wschodnią obrębu Gortatowo oraz część Paczkowa - CZĘŚĆ POŁUDNIOWA C.	XXX/294/2016 29 listopada 2016 r.
123	157	Garby	W sprawie uchwalenia zmiany miejscowego planu zagospodarowania przestrzennego „DOLINA MICHAŁÓWKI” w Garbach	XXXII/311/2017 24 stycznia 2017 r.
124	158	Garby	W sprawie zmiany miejscowego planu zagospodarowania przestrzennego obejmującego centralną część obrębu Garby i część obrębu Zalasewo (pow. ca 292 ha) – część III.	XXXV/342/2017 28 marca 2017 r.
125	160	Zalasewo	w sprawie uchwalenia miejscowego planu zagospodarowania przestrzennego w rejonie ulicy Rzepakowej i tzw. osiedla Europejskiego w Zalasewie.	XXXV/344/2017 28 marca 2017 r.
126	161	Jasin	W sprawie miejscowego planu zagospodarowania przestrzennego terenów położonych w rejonie ul. Małwowej, pomiędzy ulicami Zygmunta Grudzińskiego i Szafirową w Jasiniu (pow. ca 13 ha).	XXXVI/356/2017 25 kwietnia 2017 r.

W większości uchwał, przyjętych przez Radę Miejską Swarzędza po 2003 roku, w przepisach ogólnych lub szczegółowych znajdują się paragrafy dotyczące zasad ochrony dziedzictwa kulturowego i zabytków oraz dóbr kultury współczesnej. Nakazują one:

- uzgadnianie z właściwym organem służby ochrony zabytków prac ziemnych związanych z zabudowaniem lub zagospodarowaniem terenu zewidencjonowanych stanowisk archeologicznych, oznaczonych na rysunkach planów, w celu ustalenia obowiązującego inwestora zakresu badań archeologicznych, zgodnie z odrębnymi przepisami,
- w razie natrafienia w trakcie prac ziemnych na obiekty archeologiczne, zabezpieczenie terenu i niezwłoczne powiadomienie odpowiednich organów ochrony zabytków, a następnie przystąpienie do archeologicznych badań ratowniczych.

W niektórych uchwałach przyjętych przez Radę Miejskiej Swarzędzu znalazły się szczegółowe zapisy dotyczące kształtowania ładu przestrzennego z uwzględnieniem dotychczasowego charakteru miejsca. Dotyczy to przede wszystkim strefy historycznego układu urbanistycznego miasta, znajdującego się pod ścisłą ochroną konserwatorską. Przykładem mogą być:

Uchwała Rady Miejskiej w Swarzędzu Nr XV/100/2003 z dnia 1 października 2003 roku w sprawie zmiany miejscowego planu zagospodarowania przestrzennego miasta Swarzędza obejmującego działki położone w rejonie ulic Grudzińskiego, Nowy Świat, Zamkowa, Gruszczyńska.

W rozdziale II *Przepisy Szczegółowe*, ustalono że:

§ 5.4- *Forma budynków powinna zawierać rozwiązania i detale architektoniczne służące dostosowaniu do zabudowy śródmiejskiej Swarzędza.*

§ 5.9- *Teren objęty zakresem opracowania znajduje się w strefie występowania nawarstwień i stanowisk archeologicznych. Inwestor w przypadku podjęcia prac ziemnych zobowiązany jest zlecić stały nadzór archeologiczno-konserwatorski nad całością prac ziemnych wraz z ratowniczymi badaniami wykopaliskowymi w miejscu odkrycia reliktyw archeologicznych. Inwestor zobowiązany jest uzyskać pozwolenie na prace przy zabytku archeologicznym oraz powiadomić Dział Ochrony Zabytków Archeologicznych, Muzeum Archeologiczne w Poznaniu o terminie rozpoczęcia realizacji inwestycji i podać nazwę (nazwisko) wykonawcy w.w nadzoru archeologicznego.*

Uchwała Rady Miejskiej w Swarzędzu Nr XLIV/337/2005 z dnia 17 sierpnia 2005 roku w sprawie uchwalenia miejscowego planu zagospodarowania przestrzennego, obejmującego teren położony w Swarzędzu w rejonie ulic: Wrzesińska, Polna, Kórnicka i Poznańska

W rozdziale 4 dotyczącym zasad ochrony dziedzictwa kulturowego i zabytków oraz dóbr kultury współczesnej stwierdzono: § 19- *Wszelkie prace prowadzone na terenach znajdujących się w strefie ścisłej ochrony konserwatorskiej historycznego układu urbanistycznego miasta, na etapie projektu budowlanego należy uzgodnić z służbami ochrony zabytków.*

Uchwała Rady Miejskiej w Swarzędzu Nr XLV/274/2009 z dnia 25 sierpnia 2005 roku w sprawie miejscowego planu zagospodarowania przestrzennego obejmującego tereny położone w Swarzędzu w rejonie ulic Cieszkowskiego, Grudzińskiego, Zamkowej, Św. Marcina oraz Strzeleckiej(...).

W rozdziale 4 dotyczącym zasad ochrony dziedzictwa kulturowego i zabytków oraz dóbr kultury współczesnej stwierdzono: § 15, ustalono szczegółowe przepisy traktowania wymienionych w planie budynków zabytkowych w tym (wpisanych do rejestru zabytków). Ponadto dla założenia parkowego przy ulicy Zamkowej wyznaczono w planie strefę ochrony konserwatorskiej z zakazem powiększania powierzchni zabudowy i bezwzględnej ochrony istniejącego drzewostanu.

4.5. Uwarunkowania wynikające z uchwał rady gminy dotyczących zasad udzielania dotacji celowej na prace konserwatorskie przy zabytkach wpisanych do rejestru.

Uchwała Rady Miejskiej w Swarzędzu Nr XLVIII/289/2009 z dnia 27 października 2009 roku w sprawie *przyjęcia zasad i trybu udzielania dotacji celowej na prace konserwatorskie, restauratorskie lub roboty budowlane przy zabytku wpisanym do rejestru zabytków.* Uchwała reguluje szczegółowe kryteria i zasady przyznawania dotacji celowej na prace konserwatorskie i budowlane przy obiekcie zabytkowym wpisanym do rejestru zabytków, które mogą sięgać w uzasadnionych przypadkach do 100% poniesionych nakładów.

4.6. Uwarunkowania wynikające z Gminnego Planu Ochrony Zabytków na wypadek konfliktu zbrojnego i sytuacji kryzysowych.

Plan został opracowany przez Burmistrza Miasta i Gminy Swarzędz w uzgodnieniu z Wielkopolskim Wojewódzkim Konserwatorem Zabytków oraz Szefem Obrony Cywilnej Powiatu Poznańskiego w 2014 roku, na podstawie rozporządzenia Ministra Kultury z dnia

25.08.2004 roku w sprawie organizacji i sposobu ochrony zabytków na wypadek konfliktu zbrojnego i sytuacji kryzysowych (Dz. U. nr 212, poz. 2153).

W rozdziale 1 planu przedstawiono charakterystykę zasobów i rozmieszczenia zabytków oraz stopień ich spodziewanego zagrożenia.

W rozdziale 2 planu przedstawiono wnioski z analizy rozmieszczenia i zagrożenia zabytków oraz sposobów ich ochrony w zależności od zagrożeń.

W rozdziale 3 planu zaprezentowano organizację i sposoby ochrony zabytków nieruchomości.

W rozdziale 4 planu zaprezentowano tabelaryczne ujęcie zabytków nieruchomości na terenie gminy Swarzędz podlegających zabezpieczeniu w razie sytuacji kryzysowych na wypadek konfliktu zbrojnego. Wśród wymienionych obiektów są:

- *Kościół par. p.w. św. Marcina w Swarzędzu,*
- *Kościół par. p.w. św. Michała Archaniola w Uzarzewie.*
- *Kościół par. p.w. św. Mikołaja w Wierzenicy.*

W rozdziale 5 planu przedstawiono organizację i sposób ochrony zabytków ruchomych.

W rozdziale 6 wymieniono zabytki ruchome z ww. kościołów podlegających ochronie na miejscu.

W rozdziałach 7 i 8 zaprezentowano schematy obiegu informacji oraz organizacji łączności i alarmowania w zakresie ochrony zabytków na wypadek konfliktu zbrojnego i sytuacji kryzysowych.

W rozdziale 9 omówiono oznakowanie obiektów zabytkowych znakiem rozpoznawczym Konwencji Haskiej.

W rozdziale 10 zaprezentowano wykaz wraz z adresami jednostek organizacyjnych, instytucji, organizacji i rzeczoznawców przewidzianych do udzielenia pomocy zabytkom w razie zagrożenia.

W rozdziałach 11- 13 przedstawiono zestawienie prac dokumentacyjnych i zabezpieczających w razie strat i szkód w zabytkach gminy, zbiór podstawowych aktów prawnych oraz arkusz aktualizacji planu.

Do planu załączono min. wzory oznakowania obiektów zabytkowych, napisów oraz dokumentacji zgłoszenia strat w zabytkach i dobrach kultury.

5. Cele gminnego programu opieki nad zabytkami.

5.1. Wynikające z art. 87 ustawy z dnia 23 lipca 2003 r. o ochronie zabytków i opiece nad zabytkami:

- a) włączenie problemów ochrony zabytków do systemu zadań strategicznych, wynikających z koncepcji przestrzennego zagospodarowania kraju,
- b) uwzględnianie uwarunkowań ochrony zabytków, w tym krajobrazu kulturowego i dziedzictwa archeologicznego, łącznie z uwarunkowaniami ochrony przyrody i równowagi ekologicznej,
- c) zahamowanie procesów degradacji zabytków i doprowadzenie do poprawy stanu ich zachowania,
- d) wyeksponowanie poszczególnych zabytków oraz walorów krajobrazu kulturowego,
- e) podejmowanie działań zwiększających atrakcyjność zabytków dla potrzeb społecznych, turystycznych i edukacyjnych oraz wspieranie inicjatyw sprzyjających wzrostowi środków finansowych na opiekę nad zabytkami,
- f) określenie warunków współpracy z właścicielami zabytków, eliminujących sytuacje konfliktowe związane z wykorzystywaniem tych zabytków,
- g) podejmowanie przedsięwzięć umożliwiających tworzenie miejsc pracy związanych z opieką nad zabytkami.

5.2. Wynikające ze Strategii rozwoju społeczno-gospodarczego gminy Swarzędz-„Swarzędz 2020”.

W rozdziałach 3.5 i 3.6 przedstawiono *Cele Strategiczne* oraz *Cele operacyjne (priorytetowe) Strategii* (por. rozdział 4.2).

6. Kierunki działań dla realizacji gminnego programu opieki nad zabytkami.

Wyznaczenie podstawowych kierunków działań w realizacji gminnego programu opieki nad zabytkami na lata 2017-2020 poprzedzone zostało analizą stopnia realizacji poprzedniego programu, obowiązującego w latach 2011-2014.

Gmina Swarzędz będzie dążyła do stosowania szczegółowych zasad ochrony poszczególnych grup zabytków podlegających ochronie konserwatorskiej, występujących na jej terenie.

Dla obiektów i zespołów wpisanych do rejestru zabytków ustala się:

1. wszelkie prace budowlane, konserwatorskie, renowacyjne i rewaloryzacyjne przy obiektach wpisanych do rejestru zabytków wymagają postępowania zgodnie z przepisami odrębnymi;
2. zakaz lokalizacji, wszelkich inwestycji mogących przyczynić się do pogorszenia wyglądu obiektów i zespołów budowlanych, a także osi widokowych na te obiekty i zespoły, które również mogą silnie ingerować w krajobraz kulturowy oraz których funkcja nie jest dostosowana do charakteru otoczenia zabytkowego ze szczególnym uwzględnieniem inwestycji typu: wiatraki, stacje bazowe telefonii komórkowej, reklamy wielkoformatowe;
3. wszelkie prace sanacyjno-porządkowe i wycinki drzew na terenach zabytkowych parków, a także wydzielenie działek i lokalizacja nowych obiektów wymagają postępowania zgodnie z przepisami odrębnymi.

Dla obiektów ujętych w gminnej ewidencji zabytków ustala się:

1. nakaz zachowania bryły budynku i kształtu dachu;
2. w przypadku budynków z elewacjami ceglanymi lub dekoracją architektoniczną zakaz zastosowania zewnętrznego ocieplenia ścian;
3. odnośnie wyglądu elewacji zewnętrznych (szczególnie elewacji frontowej) nakaz zachowania lub odtworzenia na podstawie zachowanych elementów bądź ikonografii detalu architektonicznego, także układu i kształtu okien;
4. zakaz zastosowania blachy dachówko podobnej lub gontu papowego jako pokrycia dachu;
5. odnośnie kolorystyki elewacji nakaz nawiązywania do historycznych tendencji kolorystycznych występujących na danym terenie;
6. zakaz instalowania reklam wielkoformatowych w sposób zakłócający wygląd budynku oraz osie widokowe na obiekty zabytkowe;

7. wszelkie prace budowlane, konserwatorsko-restauratorskie mające wpływ na zmianę wyglądu zewnętrznego obiektów ujętych w gminnej ewidencji zabytków należy uzgodnić z właściwym miejscowo konserwatorem zabytków.

Dla wszystkich budynków zlokalizowanych na terenie strefy historycznego układu urbanistycznego miasta Swarzędz wpisanego do rejestru zabytków pod numerem rej. 2255/A decyzją z dnia 24 listopada 1992 roku:

Wszelkie prace rozbiórkowe, budowlane, konserwatorsko-restauratorskie, mające wpływ na zmianę wyglądu zewnętrznego wymagają uzyskania pozwolenia konserwatorskiego, wydanego przez właściwego miejscowo konserwatora zabytków.

Odnosnie inwestycji związanych z nową zabudową pośród obiektów wpisanych do rejestru zabytków oraz ujętych w gminnej ewidencji zabytków zaleca się:

1. konieczność dostosowania nowej zabudowy do kompozycji przestrzennej w zakresie usytuowania skali i bryły, kompozycji stylistycznej fasad, geometrii dachów, wysokości gzymsów i kalenic oraz nawiązanie formami współczesnymi do lokalnej tradycji architektonicznej;
2. utrzymanie istniejących podziałów nieruchomości;
3. zachowanie historycznego układu przestrzennego w zakresie rozplanowania dróg, ulic, placów, linii zabudowy, kompozycji wnętrz urbanistycznych i kompozycji zieleni;
4. zachowanie proporcji wysokościowych, dotyczących szczególnie lokalizacji dominant wysokościowych mających wpływ na wygląd całego zespołu budowlanego oraz jego fragmentów, ze szczególnym uwzględnieniem osi widokowych na obiekty podlegające ścisłej ochronie konserwatorskiej, wyróżniające się charakterystycznymi cechami godnymi wyeksponowania.

6.1. Podstawowe kierunki działań

6.1.1 Gmina ewidencja zabytków:

a/ Gminna ewidencja zabytków powstała w 2010 roku i została zaktualizowana w 2017 roku. Ma ona postać zbioru kart adresowych obiektów zabytkowych wskazanych wcześniej przez Wielkopolskiego Wojewódzkiego Konserwatora Zabytków i ujętych w ewidencji wojewódzkiej zabytków. Wykaz tych obiektów znalazł się we wcześniej uchwalonych przez Radę Gminy i opiniowanych przez Wojewódzkiego Konserwatora Zabytków dokumentach, m.in. Gminnym Programie Opieki nad Zabytkami na lata

2011-2014 oraz Studium uwarunkowań i kierunków zagospodarowania przestrzennego Gminy Swarzędz. Gminna ewidencja zabytków nie została dotąd przyjęta Zarządzeniem Burmistrza Miasta i Gminy Swarzędz. Gminna ewidencja zabytków zostanie przyjęta Zarządzeniem Burmistrza niezwłocznie po zatwierdzeniu przez Wojewódzkiego Konserwatora aktualnej listy obiektów wymienionej w niniejszym Programie zgodnie z rozporządzeniem Ministra Kultury i Dziedzictwa Narodowego, dotyczącym prawidłowej ratyfikacji gminnej ewidencji zabytków (§18 z dnia 26 maja 2011 r.

b/ Systematyczna weryfikacja i przygotowanie listy obiektów do wykreślenia lub ujęcia w gminnej ewidencji zabytków w porozumieniu Burmistrza z Wielkopolskim Wojewódzkim Konserwatorem Zabytków. Systematyczne uzupełnianie kart adresowych o uzyskane dane i dokumentację fotograficzną.

c/ Sporządzenie kopii kart adresowych obiektów i przekazanie sołtysom w każdym sołectwie jednego egzemplarza kart adresowych z terenów im podległych, w celu systematycznego monitorowania obiektów zabytkowych.

6.1.2 Gminna ewidencja stanowisk archeologicznych:

a/ Przyjęcie Gminnej ewidencji zabytków archeologicznych Zarządzeniem Burmistrza Miasta i Gminy Swarzędz. Gminna Ewidencja Zabytków archeologicznych została przygotowana w formie zbioru kart i elektronicznej oraz mapy zbiorczej w czerwcu 2017 na podstawie kwerendy przeprowadzonej w archiwum Muzeum Archeologicznego w Poznaniu i danych udostępnionych przez Powiatowego Konserwatora Zabytków w Poznaniu.

b/ Systematyczne uzupełnianie gminnej ewidencji stanowisk archeologicznych przygotowanej w formie zbioru kart i elektronicznej (wg. stanu z czerwca 2017 roku).

6.1.3 Inwentaryzacja zabytków tzw. „małej architektury”

a/ Przeprowadzenie szczegółowej inwentaryzacji tzw. „małej architektury” (kapliczki, krzyże, pompy, studnie itp.).

b/ Ustalenie ich szczegółowej lokalizacji (określenie działek gruntowych oraz właścicieli gruntów).

c/ Opracowanie kart ewidencyjnych wraz z dokumentacją fotograficzną.

d/ Przygotowanie wniosków o wpisanie najciekawszych obiektów do ewidencji lub/i rejestru zabytków.

6.1.4. Rewitalizacja obiektów zabytkowych

a/ Adaptacja budynku dawnej strażnicy na cele Swarzędzkiego Centrum Historii i Sztuki.

b/ Rewitalizacja i adaptacja budynku szkolnego w Paczkowie (znajdującego się w wojewódzkiej ewidencji zabytków) na dom dziennego pobytu dla osób starszych i niepełnosprawnych.

c/ Gmina planuje, przynajmniej raz do roku, prowadzenie systematycznych prac porządkowych oraz wykonanie cięć pielęgnacyjnych drzewostanu w parku dworskim w Paczkowie.

d/ Gmina nie planuje w trakcie obowiązywania Programu szczególnych prac rewitalizacyjnych i generalnych remontów przy innych budynkach znajdujących się w gminnej ewidencji zabytków, a będących jej własnością lub współwłasnością. Natomiast Gmina przewiduje systematyczne (coroczne) przeglądy i niezbędne prace budowlane przy tych obiektach, prowadzone ze środków własnych.

e/ Rewitalizacja starówki w Swarzędzu (inwentaryzacja oznaczeń miejsc zabytkowych, organizacja przestrzeni publicznej). Na ten cel przewidziano środki w WPF.

f/ Opracowanie gminnego programu rewitalizacji obszarów zdegradowanych położonych w centrum Swarzędza (podobszar „Centrum Miasta”) oraz terenów na zachód od niego (podobszar „Rejon Strzeleckiej/Poznańskiej”), ograniczonych Jeziorem Swarzędzkim, ul. Poznańską i granicą z Poznaniem.

g/ Opracowanie gminnego programu rewitalizacji obszarów zdegradowanych położonych na terenie Gminy. Plan dotyczy podobszarów „Wierzonka”, „Wierzenica”, „Wierzenica-teren przemysłowy po młynie w Mechowie” i „Karłowice”

h/ Wspieranie działań zmierzających do rewitalizacji obiektów zabytkowych nie będących własnością gminy. Od 2010 roku realizowane jest dofinansowanie remontów zgodnie z uchwałą Rady Miasta w Swarzędzu nr XLVIII/289/2009 z dnia 31.12.2009 roku dotyczącej udzielania dotacji celowej na prace konserwatorskie, restauratorskie lub budowlane przy zabytkach wpisanych do rejestru zabytków (realizacje przez cały okres obowiązywania gminnego programu opieki nad zabytkami).

6.1.5 Ścieżki i szlaki edukacyjno- turystyczne

a/ Opracowanie koncepcji szlaku (ścieżki) turystyczno-edukacyjnego na terenie Swarzędza i Gminy, informującego o przeszłości miasta i jego zabytkach wraz

z oznakowaniem najważniejszych obiektów (obiektów sakralnych, zespołów rezydencjalnych, budynków użyteczności publicznej, obiektów przemysłowych, kamienic i domów mieszkalnych).

b/ Nawiązanie współpracy z właścicielami budynków znajdujących się w gminnej ewidencji zabytków w celu ustalenia możliwości i zasad ich udostępnienia.

c/ Podjęcie współpracy z instytucjami wprowadzającymi dodatkowe oznakowania obiektów zabytkowych na drogach wojewódzkich, powiatowych i gminnych w celu ułatwienia dojazdu do tych obiektów. W tym celu przewiduje się zacieśnienie współpracy ze Związkiem Międzygminnym Puszcza Zielonka.

6.1.6 Edukacja i promocja zabytków miasta i gminy Swarzędz:

a/ Systematyczna konserwacja tablic informacyjnych (tablice *koło ratunkowe*) w miejscowościach na terenie gminy, zawierających plany orientacyjne oraz najważniejsze informacje dotyczące historii miejscowości i zabytków.

b/ Systematyczne zbieranie materiałów archiwalnych (zdjęcia, mapy, pocztówki i inne teksty o znaczeniu historycznym) dotyczących zabytków miasta i gminy Swarzędz. Zadanie to zostanie powierzone Bibliotece Miejskiej w Swarzędzu lub/i Swarzędzkiemu Centrum Historii i Sztuki.

c/ Publikacja folderu z informacjami o najważniejszych zabytkach miasta i gminy Swarzędz oraz udostępnienie ich na odpowiedniej stronie internetowej związanej z tą tematyką.

d/ Prezentacja historii miasta i gminy, najważniejszych obiektów zabytkowych oraz problematyki opieki nad zabytkami na łamach lokalnej prasy.

e/ Wprowadzenie tematyki ochrony dóbr kultury, historii regionu i opieki nad zabytkami do zajęć szkolnych na lekcjach historii i wychowawczych, we współpracy szkół z Biblioteką Miejską w Swarzędzu.

f/ Utworzenie w siedzibie dawnego żłobka przy ulicy Poznańskiej lub Swarzędzkim Centrum Historii i Sztuki Miejskiego Domu Kultury z wydzielonym miejscem poświęconym historii Swarzędza, gminy oraz jej zabytków.

6.1.7 Opieka nad nieczynnymi cmentarzami i miejscami pamięci narodowej.

Przewiduje się przeprowadzenie inwentaryzacji nieczynnych cmentarzy poewangelickich, żydowskiego oraz miejsc pamięci narodowej. Sporządzenie aktualnej dokumentacji fotograficznej i opisowej, a na dalszym etapie podjęcie działań zmierzających do oczyszczenia ze śmieci i samosiewów oraz ogrodzenia (w miarę możliwości) ich terenu i oznakowania przez umieszczenie tablic informacyjnych.

Zadanie to planuje się we współpracy z placówkami oświatowymi gminy oraz zarządcami obszarów leśnych znajdujących się w gminie.

6.1.8 Kontakty z właścicielami obiektów zabytkowych

a/ Wspieranie poczynań właścicieli obiektów zabytkowych przy działaniach związanych z właściwym utrzymaniem i użytkowaniem obiektów w tym w oparciu o uchwałę Rady Miejskiej o możliwości udzielenia dotacji celowej na prace przy zabytkach wpisanych do rejestru zabytków.

b/ Ustalenie z właścicielami niektórych obiektów zabytkowych możliwości i zasad ich udostępniania dla celów publicznych.

c/ Informowanie właścicieli obiektów zabytkowych o możliwościach pozyskania środków na odnowę zabytków.

d/ Merytoryczna pomoc właścicielom zabytków w tworzeniu wniosków aplikacyjnych o środki na odnowę zabytków.

e/ Wypracowanie zasad wprowadzenie ulg podatkowych- np. czasowe zwolnienie z podatku od nieruchomości osób podejmujących remonty, renowacje obiektów znajdujących się w ewidencji zabytków (nie wpisanych do rejestru zabytków).

6.1.9. Nadzór (ciągły w latach 2017- 2020) nad potencjalnymi inwestycjami ziemnymi realizowanymi przez Gminę, stanowiącymi zagrożenie dla zabytków archeologicznych. W przypadku takich inwestycji Gmina będzie ponosić koszty nadzorów i prac archeologicznych (ze środków własnych) wynikające z obowiązków inwestorskich.

W trakcie obowiązywania planu w latach 2017-2020 Gmina planuje (zgodnie z *Planem Rozwoju Gminy Swarzędz na lata 2016-2020*) przebudowę jezdni oraz budowę wodociągów i kanalizacji na ulicach znajdujących się w ścisłym centrum historycznego założenia urbanistycznego (min. Zamkowej, Mickiewicza, Nowy Świat, Placu Powstańców Wielkopolskich). Planowana jest również budowa i przebudowa dróg w Bogucinie, Garbach, Gortatowie, Gruszczynie, Janikowie, Jasinie, Kobylnicy, Kruszewni, Łowęcinie, Paczkowie, Puszczykowie-Zaborzu, Rabowicach, Sarbinowie, Sokolnikach-Gwiazdowskich, Uzarzewie, Wierzenicy, Wierzonce i Zalasewie. Zaplanowano również budowę wodociągów i kanalizacji w Garbach, Gortatowie, Gruszczynie, Janikowie, Jasinie, Kobylnicy, Łowęcinie, Paczkowie, Rabowicach, Wierzenicy, Wierzonce i Zalasewie.

6.1.10. Coroczna aktualizacja Gminnego Planu Ochrony Zabytków na wypadek konfliktu zbrojnego i sytuacji kryzysowych.

6.2. Terminarz realizacji zadań i potencjalne źródła finansowania

Rok	Zadanie	Planowane finansowanie
2017	<p>1/ Wykonanie kopii kart obiektów znajdujących się w Gminnej Ewidencji Zabytków i przekazanie ich sołtysom i w celu ich systematycznego monitorowania.</p> <p>2/ Adaptacja budynku dawnej strażnicy na cele Swarzędzkiego Centrum Historii i Sztuki (planowane na lata 2017-2018).</p> <p>3/ Opracowanie gminnego programu rewitalizacji obszarów zdegradowanych położonych w centrum Swarzędza (podobszar „Centrum Miasta”) oraz terenów na zachód od niego (podobszar „Rejon Strzeleckiej/Poznańskiej”), ograniczonych Jeziorem Swarzędzkim, ul. Poznańską i granicą z Poznaniem (planowane na lata 2017-2027).</p> <p>4/ Opracowanie gminnego programu rewitalizacji obszarów zdegradowanych położonych na terenie Gminy. Plan dotyczy podobszarów "Wierzonka", "Wierzenica”, „Wierzenica-teren przemysłowy po młynie w Mechowie” i „Karłowice” (planowane na lata 2017-2027).</p> <p>5/ Zbieranie materiałów źródłowych do historii Swarzędza oraz</p>	<p>Budżet gminy</p> <p>Budżet gminy + środki do pozyskania z innych źródeł.</p> <p>Budżet gminy + środki do pozyskania z innych źródeł.</p> <p>Budżet gminy + środki do pozyskania z innych źródeł.</p>

	<p>poszczególnych obiektów zabytkowych w celu ich prezentacji na stronach internetowych, w lokalnej prasie oraz wykorzystania na tablicach informacyjnych umieszczanych przy tych obiektach w planowanej trasie turystyczno-edukacyjnej.</p>	Budżet gminy
	<p>6/ Opracowanie programu lekcji podejmujących tematykę historii regionu, ochrony dóbr kultury i opieki nad zabytkami.</p>	Budżet gminy
	<p>7/ Systematyczne wspieranie poczynań właścicieli obiektów zabytkowych przy działaniach związanych z właściwym utrzymaniem i użytkowaniem obiektów – corocznie przyznanie dotacji celowej zgodnie z uchwałą Rady Miejskiej.</p>	Budżet gminy + środki do pozyskania z innych źródeł.
	<p>8/ Doraźne prace remontowo-zabezpieczające budynków znajdujących się w zasobach Gminy Swarzędz, ujętych gminnej ewidencji zabytków.</p>	Budżet gminy + środki do pozyskania z innych źródeł.
	<p>9/ Ciągły nadzór nad inwestycjami ziemnymi realizowanymi przez Gminę, stanowiącymi zagrożenie dla zabytków archeologicznych.</p>	Budżet gminy + środki do pozyskania z innych źródeł.
	<p>10/ Aktualizacja Gminnego Planu</p>	Budżet gminy

	<p>Ochrony Zabytków na wypadek konfliktu zbrojnego i sytuacji kryzysowych.</p> <p>11/ Przynajmniej raz do roku prace porządkowe i pielęgnacyjne w parku dworskim w Paczkowie</p>	Budżet gminy
<u>2018</u>	<p>1/ Inwentaryzacja zabytków tzw. „małej architektury” na terenie miasta i gminy Swarzędz. Wykonanie dokumentacji rysunkowej i fotograficznej</p> <p>2/ Rewitalizacja i adaptacja budynku szkolnego w Paczkowie (znajdującego się w wojewódzkiej ewidencji zabytków) na dom dziennego pobytu dla osób starszych i niepełnosprawnych.</p> <p>3/ Rewitalizacja starówki w Swarzędzu (inwentaryzacja oznaczeń miejsc zabytkowych, organizacja przestrzeni publicznej).</p> <p>4/ Przygotowanie materiałów źródłowych do historii wsi oraz wybranych zabytków znajdujących się na terenie gminy w celu ich prezentacji na stronach internetowych podobnie jak w przypadku miasta Swarzędza.</p> <p>5/ Wdrożenie tematyki historii regionu, ochrony i opieki nad</p>	<p>Budżet gminy + środki do pozyskania z innych źródeł.</p> <p>Budżet gminy + środki do pozyskania z innych źródeł. WPF</p> <p>Budżet gminy + środki do pozyskania z innych źródeł. WPF</p> <p>Budżet gminy + środki do pozyskania z innych źródeł.</p> <p>Budżet gminy + środki do pozyskania z innych</p>

	<p>zabytkami do programu zajęć szkolnych (począwszy od roku szkolnego 2018/2019).</p> <p>6/ Opracowanie koncepcji szlaku turystyczno-edukacyjnego na terenie Swarzędza i gminy.</p> <p>7/ Systematyczne wspieranie poczynań właścicieli obiektów zabytkowych przy działaniach związanych z właściwym utrzymaniem i użytkowaniem obiektów – corocznie przyznanie dotacji celowej zgodnie z uchwałą Rady Miejskiej.</p> <p>8/ Doraźne prace remontowo-zabezpieczające budynków znajdujących się w zasobach Gminy Swarzędz, ujętych gminnej ewidencji zabytków.</p> <p>9/ Ciągły nadzór nad inwestycjami ziemnymi realizowanymi przez Gminę, stanowiącymi zagrożenie dla zabytków archeologicznych.</p> <p>10/ Uporządkowanie, oznakowanie i ogrodzenie (w miarę możliwości) nieczynnych cmentarzy i miejsc pamięci narodowej.</p> <p>11/ Aktualizacja Gminnego Planu Ochrony Zabytków na wypadek</p>	<p>źródeł.</p> <p>Budżet gminy + środki do pozyskania z innych źródeł.</p> <p>Budżet gminy + środki do pozyskania z innych</p> <p>Budżet gminy + środki do pozyskania z innych źródeł.</p> <p>Budżet gminy + środki do pozyskania z innych źródeł.</p> <p>Budżet gminy + środki do pozyskania z innych źródeł.</p> <p>Budżet gminy + środki do pozyskania z innych źródeł.</p> <p>Budżet gminy</p>
--	--	--

	konfliktu zbrojnego i sytuacji kryzysowych.	
<u>2019</u>	<p>1/ Rewitalizacja i adaptacja budynku szkolnego w Paczkowie (znajdującego się w wojewódzkiej ewidencji zabytków) na dom dziennego pobytu dla osób starszych i niepełnosprawnych.</p> <p>2/ Rewitalizacja starówki w Swarzędzu (inwentaryzacja oznaczeń miejsc zabytkowych, organizacja przestrzeni publicznej).</p> <p>3/ Uporządkowanie, oznakowanie i ogrodzenie (w miarę możliwości) nieczynnych cmentarzy i miejsc pamięci narodowej.</p> <p>4/ Realizacja szlaku turystyczno-edukacyjnego (ścieżki) po terenie Miasta, informującego o jego przeszłości i zabytkach.</p> <p>5/ Systematyczne wspieranie poczynań właścicieli obiektów zabytkowych przy działaniach związanych z właściwym utrzymaniem i użytkowaniem obiektów – corocznie przyznanie dotacji celowej zgodnie z uchwałą Rady Miejskiej.</p> <p>6/ Doraźne prace remontowo-zabezpieczające budynków znajdujących się w zasobach Gminy</p>	<p>Budżet gminy + środki do pozyskania z innych źródeł.</p> <p>Budżet gminy + środki do pozyskania z innych źródeł.</p> <p>Budżet gminy + środki do pozyskania z innych źródeł.</p> <p>Budżet gminy + środki do pozyskania z innych źródeł.</p> <p>Budżet gminy + środki do pozyskania z innych źródeł.</p> <p>Budżet gminy + środki do pozyskania z innych źródeł.</p>

	<p>Swarzędz, ujętych gminnej ewidencji zabytków.</p> <p>7/ Ciągły nadzór nad inwestycjami ziemnymi realizowanymi przez Gminę, stanowiącymi zagrożenie dla zabytków archeologicznych.</p> <p>8/ Aktualizacja Gminnego Planu Ochrony Zabytków na wypadek konfliktu zbrojnego i sytuacji kryzysowych.</p>	<p>Budżet gminy + środki do pozyskania z innych źródeł.</p> <p>Budżet gminy</p>
<u>2020</u>	<p>1/ Realizacja szlaku turystyczno-edukacyjnego (ścieżki) po terenie Gminy, informującego o jej przeszłości i zabytkach.</p> <p>2/ Systematyczne wspieranie poczynań właścicieli obiektów zabytkowych przy działaniach związanych z właściwym utrzymaniem i użytkowaniem obiektów – corocznie przyznanie dotacji celowej zgodnie z uchwałą Rady Miejskiej.</p> <p>3/ Doraźne prace remontowo-zabezpieczające budynków znajdujących się w zasobach Gminy Swarzędz, ujętych gminnej ewidencji zabytków.</p> <p>4/ Ciągły nadzór nad inwestycjami ziemnymi realizowanymi przez Gminę, stanowiącymi zagrożenie dla zabytków archeologicznych.</p>	<p>Budżet gminy + środki do pozyskania z innych źródeł.</p> <p>Budżet gminy + środki do pozyskania z innych źródeł.</p> <p>Budżet gminy + środki do pozyskania z innych źródeł.</p> <p>Budżet gminy + środki do pozyskania z innych źródeł.</p>

	5/ Aktualizacja Gminnego Planu Ochrony Zabytków na wypadek konfliktu zbrojnego i sytuacji kryzysowych.	Budżet gminy
--	--	--------------

7. Instrumentarium realizacji gminnego programu opieki nad zabytkami.

7.1. Gmina w odniesieniu do niektórych obiektów wpisanych do rejestru zabytków lub znajdujących się w gminnej ewidencji zabytków planuje wprowadzenie ulg podatkowych dla ich właścicieli, warunkowane podjęciem działań zmierzających do zabezpieczenia lub rewitalizacji tych obiektów.

7.2. Nawiązanie współpracy z zarządcami obszarów leśnych znajdujących się na obszarze gminy Swarzędz, właścicielami obiektów zabytkowych i Związkiem Międzygminnym Puszcza Zielonka, oraz z instytucjami wprowadzającymi oznakowanie obiektów na drogach w celu realizacji założeń gminnego programu opieki nad zabytkami.

7.3. Utworzenie zarządzeniem Burmistrza, w ramach organizacyjnych Urzędu Miasta i Gminy Swarzędz oraz podległych jednostek samorządowych stanowiska do realizacji obowiązków wynikających z Gminnego Programu opieki nad Zabytkami oraz Zespołu Koordynującego pracami realizującymi poszczególne zadania wynikające z ustaleń tegoż Programu. W skład zespołu wejdą osoby zajmujące w Urzędzie Gminy Swarzędz następujące stanowiska:

- stanowisko ds. inwestycji,
- stanowisko ds. planowania i zagospodarowania przestrzennego,
- stanowisko ds. dróg,
- stanowisko ds. promocji,
- stanowisko ds. edukacji,
- stanowisko ds. pozyskiwania i obsługi środków pomocowych.

Głównym koordynatorem Zespołu będzie Sekretarz Miasta i Gminy.

8. Monitoring działania gminnego programu opieki nad zabytkami.

Proces osiągnięcia celów Programu opieki nad zabytkami będzie monitorowany przez Zespół Koordynujący, poprzez analizę stopnia ich realizacji. Będzie ona obejmowała:

- a/ bieżący monitoring (przynajmniej raz do roku) gminnej ewidencji zabytków, uwzględniający informacje o stanie zachowania obiektów, zmianach lokalizacyjnych, zmianach stosunków własnościowych,
- b/ ocenę zaawansowania prac związanych z rewitalizacją obiektów zabytkowych
- c/ ocenę realizacji programu wdrażania trasy turystyczno-edukacyjnej na terenie miasta i gminy,
- d/ ocenę realizacji programu edukacji i promocji zabytków,
- e/ ocenę kontaktów z właścicielami obiektów, w zakresie działań zmierzających do rewitalizacji obiektów zabytkowych.

Analiza ta będzie dokonywana każdorazowo przez Burmistrza Swarzędza po upływie 2 lat funkcjonowania Programu i zakończona raportem Burmistrza przedkładanym Radzie Miejskiej. W miarę rozwoju systemu monitorowania przewiduje się weryfikację sposobu tejże oceny.

9. Niektóre zewnętrzne źródła finansowania gminnego programu

opieki nad zabytkami

Zgodnie z obowiązującą ustawą z dnia 23 lipca 2003 r. o ochronie zabytków i opiece nad zabytkami, główny obowiązek dbania o stan zabytków, a tym samym ponoszenia nakładów na prace konserwatorskie, spoczywa na właścicielach i posiadaczach zabytków.

Wsparciem dla zadań z zakresu ochrony zabytków są zewnętrzne źródła dofinansowania udzielane m in. przez:

1. Ministerstwo Kultury i Dziedzictwa Narodowego (www.mkidn.gov.pl) w ramach swoich uprawnień tworzy programy wspierające między innymi prace służące ochronie zabytków.
2. Wielkopolskiego Wojewódzkiego Konserwatora Zabytków (wosoz.bip-i.pl/public) – dotacje przyznawane są na prace konserwatorskie, restauratorskie i roboty budowlane przy obiektach wpisanych do rejestru zabytków na podstawie wniosków złożonych przez właścicieli, posiadaczy lub użytkowników zabytków.
3. Samorząd Województwa Wielkopolskiego (www.bip.umww.pl) – budżet województwa wielkopolskiego przewiduje środki na pomoc finansową ukierunkowaną na ochronę zabytków i opiekę nad zabytkami. Są to dotacje celowe z budżetu na finansowanie lub dofinansowanie prac remontowych i konserwatorskich obiektów zabytkowych m. in. jednostek sektora finansów publicznych.
4. Fundusz Kościelny (www.mswia.gov.pl) – dotacje udzielane wyłącznie na remonty i konserwacje zabytkowych obiektów o charakterze sakralnym i to tylko na wykonywanie podstawowych prac zabezpieczających obiektów. Z Funduszu nie finansuje się remontów i konserwacji obiektów towarzyszących, wyposażenia obiektów sakralnych oraz otoczenia świątyni, a także stałych elementów wystroju wewnątrz.
5. Ponadto istnieją możliwości zdobywania środków finansowych ze źródeł zewnętrznych na zadania inwestycyjne i społeczne do współfinansowania z funduszy krajowych i zagranicznych Unii Europejskiej.

Uzasadnienie

Obowiązek sporządzenia Gminnego Programu Opieki nad Zabytkami wynika z ustawy o ochronie zabytków i opiece nad zabytkami, jednak nie tylko ustawowy obowiązek przyczynił się do podjęcia prac zmierzających do przyjęcia niniejszego dokumentu, ale także obawa przed degradacją zasobów dziedzictwa kulturowego gminy.

Dokument ten nie tylko wymienia i opisuje pokrótce zabytki zewidencjonowane na terenie gminy, opisuje analizy jakich dokonano w odniesieniu do innych opracowań, w tym również nadrzędnych, ale także wskazuje zadania jakie należałoby podjąć w celu właściwego zadbania o posiadane zabytki.

Działania takie, to m. in. inicjowanie i wspieranie działań edukacyjnych, informacyjnych, turystycznych i innych, których celem jest propagowanie znajomości zabytków wśród mieszkańców gminy oraz zaszczepianie w ich świadomości zasadności i potrzeby opieki nad zabytkami, czy wspieranie działań zmierzających do pozyskania środków finansowych na opiekę nad zabytkami.

Przyjęcie niniejszego programu nie tylko zdeterminuje działania ochronne i edukacyjne, ale także pozwoli właściwie zadbać o obiekty wymagające opieki m. in. podczas prac planistycznych.

Gminny Program Opieki nad Zabytkami dla Gminy Swarzędz na lata 2017-2020 jest aktualizacją Gminnego Programu Opieki nad Zabytkami dla Gminy Swarzędz na lata 2011-2014. Aktualny Program został sporządzony w pierwszej połowie 2017 roku. Zgodnie z art. 87 ust. 3 Ustawy z dnia 23 lipca 2003 r. o ochronie zabytków i opiece nad zabytkami (Dz. U. z 2017 r. poz. 2187 z późn. zm.), Gminny Program Opieki nad Zabytkami przyjmuje rada gminy po uzyskaniu opinii wojewódzkiego konserwatora zabytków. W dniu 10 sierpnia 2017 r. Gminny Program został przesłany do opiniowania do Wielkopolskiego Wojewódzkiego Konserwatora Zabytków, a w dniu 22 grudnia 2017 r. uzyskał pozytywne zaopiniowanie pismem Nr Po-WN/WA.5120.7440.5.2017.