

**Uchwała Nr XLIV/313/98  
Rady Miejskiej w Swarzędzu  
z dnia 27 stycznia 1998 roku**

*Dz. U. Woj. Poz. Nr. 4  
poz. 44 13.03.1998*

w sprawie: miejscowego planu zagospodarowania przestrzennego terenów  
aktywizacji gospodarczej w Swarzędzu Jasinie w rejonie drogi krajowej  
nr 2 oraz torów kolejowych Poznań - Warszawa.

Na podstawie art.26 ustawy z dnia 7 lipca 1994 roku o zagospodarowaniu przestrzennym /Dz.U.Nr 89 poz.415 z 1994 roku z późniejszymi zmianami/, oraz art.18 ust.2 pkt.5 i art.40 ust.1 ustawy z dnia 8 marca 1990 roku o samorządzie terytorialnym /Dz.U.Nr 13 poz.74 z 1996 roku z późniejszymi zmianami/, Rada Miejska uchwała co następuje:

§ 1.

Uchwała się miejscowy plan zagospodarowania przestrzennego terenów aktywizacji gospodarczej w Swarzędzu Jasinie w rejonie drogi krajowej Nr 2 Poznań - Września oraz torów PKP międzynarodowej linii kolejowej Poznań - Warszawa, zwany dalej planem.

**I PRZEPISY OGÓLNE**

§ 2.

1. Plan obejmuje obszary oznaczone na planie miasta Swarzędza symbolem G, zawarte między istniejącymi i projektowanymi elementami ciągów komunikacji kołowej - projektowanej drogi 2 KD - K i projektowanym planem miasta bezkolizyjnym przejściem przez tory kolejowe w ciągu ulicy Łowęcińskiej oraz torami szlaku

kolejowego w relacji Poznań - Warszawa do skrzyżowania istniejącej drogi nr 2 z projektowaną drogą 2KD - K.

## 2. Granice zatwierdzenia planu.

Granice zatwierdzenia planu od strony południowej stanowi granica własności PKP o nr ewid. 264/10 począwszy od styku z działką nr 252 aż do granicy z drogą gospodarczą (dz. nr 312), następnie skręca w kierunku północnym wzdłuż wschodniej granicy drogi (dz. nr 312), do granicy z drogą krajową (dz. nr 225), południową granicą do przecięcia się z rowem a następnie w kierunku północnym przecinając drogę do styku z działką nr 322, północną granicą działki nr 322 w kier. zachodnim do drogi „do Łowęcina” stanowiącą przez dz. nr 318, wschodnią granicą tej działki w kier. północnym do styku z północną granicą działki nr 223/2. W odległości 12 m od północnych granic działek nr 223/2, 220/3, 5, 6, 7, i 8 w kierunku zachodnim do granicy wsi Jasin z wsią Łowęcina, w odległości nie przekraczającej 40 m od tej granicy w kier. północnym przez działki 72/1, 71/1, 56/1 wsi Łowęcina do punktu poli-gonowego nr 33 na granicy między wsiami Jasin i Łowęcina (dz. nr 213/1) w kier. zachodnim w połowie szerokości przez działki nr 213/ 1212/3, 211/1 do drogi (ulicy Łowęcińskiej dz. nr 183/1), wschodnią granicą tej działki w kierunku południowym do granicy z działką nr 185/4, dalej wschodnią granicą działki 185/4 i zachodnią granicą działki nr 211/2 do drogi (ul. Wrzesińskiej - dz. nr 97), następnie w kierunku wschodnim wzdłuż południowej granicy działki nr 211/2 do granicy z drogą kolejową nr 2 (dz. nr 225). Następnie granica zatwierdzenia skręca w kierunku południowym, a dalej zachodnim wzdłuż granic działek nr 182 i 181 do połowy jej szerokości, później w kier. południowym przecinając drogę krajową nr 2 do styku z drogą gruntową (dz. nr 257), zachodnią stroną tej drogi (dz. nr 257) w kier. południowym do północnej granicy działki nr 252 w kier. wschodnim do granicy z działką nr 258 oraz granicą tej działki w kier. południowym do granicy z działką nr 364/10.

§ 3.

Celem regulacji zawartych w ustaleniach planu jest :

1. Ochrona interesów publicznych, ponadlokalnych i lokalnych w zakresie:
  - 1) ochrony środowiska przyrodniczego w rejonie opracowania planu
  - 2) zapewnienia prawidłowych powiązań komunikacyjnych
  - 3) zapewnienia powiązań pomiędzy istniejącą i projektowaną infrastrukturą techniczną
2. określenia zasad tworzenia miejsc pracy w nieuciążliwych dla środowiska przyrodniczego obiektach i urządzeniach, poprzez umożliwienie działalności różnych podmiotów gospodarczych w środowisku społeczno - gospodarczym miasta i gminy Swarzędza przy jednoczesnej minimalizacji wzajemnych konfliktów i optymalizacji korzyści wynikających ze wspólnych działań użytkowników terenu i władz samorządowych gminy i miasta
3. określenie zasad zagospodarowania terenu z uwzględnieniem bieżących i kierunkowych możliwości rozwojowych Swarzędza w strukturze społeczno - gospodarczej rejonu aglomeracji dużego miasta

§ 4.

1. Przedmiotem ustaleń planu są :
  - 1) tereny zainwestowania i użytkowania aktywizacji gospodarczej oznaczone symbolem AG
  - 2) tereny oznaczone symbolem AGx zakwalifikowane są do objęcia ustaleniami planu sporządzonego w odrębnym trybie.
  - 3) tereny urządzeń komunikacji kołowej oznaczone symbolami KD - K, KD - W, KD -G, K - D
  - 4) zasady podziału terenu
  - 5) zasady zagospodarowania terenu

- 6) zasady uzbrojenia terenu
  - 7) zasady ochrony i użytkowania terenu
2. Na terenach o których mowa w ust. 1 pkt. 1 ustala się przeznaczenie podstawowe aktywizacji gospodarczej (AG) związane z prowadzeniem nieuciążliwej działalności gospodarczej w obiektach zamkniętych.

§ 5.

1. Integralną częścią planu jest rysunek planu stanowiący załącznik nr 1 do niniejszej uchwały
2. Następujące oznaczenia graficzne na rysunku planu są obowiązującymi ustaleniami planu
  - 1) granica zatwierdzenia planu,
  - 2) linie rozgraniczające tereny o różnym sposobie użytkowania ściśle określone,
  - 3) granice struktury wodonośnej wielkopolskiej doliny kopalnej,
  - 4) obszar chroniony strefy struktury wodonośnej,
  - 5) rejony zainwestowania terenów aktywizacji gospodarczej A i B,
  - 6) nieprzekraczalna linia wszelkiej zabudowy,
  - 7) nieprzekraczalna linia trwałych urządzeń terenowych i zabudowy,
  - 8) strefa frontowa o ograniczonych warunkach zagospodarowania wg przepisów szczegółowych niniejszej uchwały,
  - 9) linie strefy uciążliwości infrastruktury podziemnej,
  - 10) strefa ograniczeń dla zainwestowania i użytkowania terenu ze względu na niebezpieczeństwa od infrastruktury podziemnej,
  - 11) strefa uciążliwości elektromagnetycznej od nadziemnej linii elektroenergetycznej.

§ 6.

Jeżeli w niniejszej uchwale jest mowa o:

1. obowiązującym planie miasta - należy przez to rozumieć wszystkie materiały prawne i formalne miejscowego planu zagospodarowania przestrzennego miasta Swarzędza uchwalonego przez Radę Miejską w Swarzędzu dnia 21. 02 1994 r. uchwałą nr XLIV/235/94 ogłoszoną w Dz. Urz. Woj. Pozn. NR4 poz. 3,
2. uchwale - należy przez to rozumieć niniejszą uchwałę Rady Miejskiej w Swarzędzu nr XLIV/313/98 o ile z treści przepisu nie wynika inaczej,
3. przepisach szczególnych i odrębnych - należy przez to rozumieć przepisy ustaw wraz z aktami wykonawczymi oraz ograniczenia w dysponowaniu terenem wynikające z prawomocnych decyzji administracyjnych wydanych przed datą udostępnienia niniejszego planu do uzgodnienia i opiniowania, tzn. przed 18 czerwca 1997 roku,
4. rysunku planu - należy przez to rozumieć rysunek w skali 1 : 1000 stanowiący załącznik nr 1 do niniejszej uchwały,
5. przeznaczenie podstawowe - należy przez to rozumieć przeznaczenie stanowiące główny sposób użytkowania , jakimi jest aktywizacja gospodarcza i wszelkie formy działalności gospodarczej zgodne z warunkami niniejszej uchwały,
6. przeznaczeniu dopuszczalnym - należy przez to rozumieć przeznaczenie inne niż przeznaczenie podstawowe wzbogacające funkcję terenu lub uzupełniające przeznaczenie podstawowe lecz nie stojące w kolizji z nim,
7. innych opracowaniach planistycznych - należy przez to rozumieć plany miejscowe już obowiązujące, które zawierają ustalenia nie kolidujące z niniejszą uchwałą,
8. dokumentacjach technicznych lub programowych uzbrojenia terenu - należy przez to rozumieć opracowania projektowe istniejące lub przyszłe, których rozwiązania stanowią lub będą stanowić uściślenia zasad realizacji niniejszego planu w skali nie objętej niniejszą uchwałą i nie kolidujące z nim.

§ 7.

Dla zapewnienia dojazdu do terenów zainwestowania i użytkowania aktywizacji gospodarczej ustala się:

1. skrzyżowanie jednopoziomowe projektowanego włączenia do drogi o znaczeniu krajowym w punkcie stanowiącym KM 196 + 890 drogi Nr 2,
2. włączenie do drogi nr 2 dla obsługi rejonu A w miejscu istniejącego skrzyżowania w punkcie stanowiącym KM 195 + 320 tej drogi,
3. konieczność uwzględnienia warunków projektowania i realizacji włączenia do drogi krajowej Nr 2 dla obsługi rejonu B, na zasadzie prawoskrętów zgodnie z pismem DODP - 31u 430 1/100/97 z dnia 21 marca 1997 r. oraz dyspozycję na rysunku planu określającą włączenie w punkcie stanowiącym KM 196 + 086 drogi nr 2 o ile przepisy odrębne nie stanowią inaczej,
4. system dróg zbiorczych, które stanowią:
  - 1/ drogi i ulice istniejące:
    - a) ulica Łowęcińska oznaczona symbolem 06 KD - 32236W i ulica Wrzesińska oraz Kwiatowa
    - b) droga do Łowęcina oznaczona symbolem 02 KD - G
  - 2/ drogi projektowane oznaczone symbolami 01 K - D, 03 K - D, 04 K - D i 05 K - D,
5. dla bezpośredniej obsługi komunikacyjnej działek i ich zespołów wewnątrz obszarów AG należy zagwarantować drogi o parametrach zapewniających dojazd odpowiedni dla znaczenia i obciążenia terenu.

§ 8.

Ustala się następujące zasady uzbrojenia terenu:

- 1/ zakłada się doprowadzenie wody, energii elektroenergetycznej, ciepła i gazu oraz odprowadzenie (gromadzenie i utylizację odpadów i nieczystości) na warunkach gwarantujących wysoki standard użytkowania terenu bez zagrożeń dla gruntu, powietrza i wszelkiego życia, zgodnie z obowiązującymi przepisami,
- 2/ w zakresie gospodarki ściekami wyklucza się możliwość lokalizowania (prowadzenia) działalności gospodarczych w specjalnościach (branżach) wymagających wodochłonnych technologii i produkujących ścieki technologiczne oraz potrzebujących ich utylizacji,
- 3/ w zakresie gospodarki ściekami komunalnymi dopuszcza się możliwość indywidualnych systemów neutralizacji ścieków w miejscu ich powstawania na warunkach określonych przepisami szczególnymi i to jedynie poza strefą struktury wodonośnej,
- 4/ obowiązuje nakaz uwzględniania wszelkich ograniczeń w użytkowaniu i zainwestowaniu terenu od istniejącego uzbrojenia nad i podziemnego niezależnie czy na rysunku planu takie ograniczenie zostało określone chyba, że przepisy szczególne (odrębne) pozwalają na wystąpienie o warunki likwidacji tych ograniczeń.

§ 9.

Ustala się następujące zasady adaptowania istniejącego zainwestowania:

- 1/ istniejące obiekty mogą być zachowane o ile ich funkcja i stan techniczny nie stoi w sprzeczności z przepisami niniejszej uchwały lub przepisami szczególnymi,
- 2/ obiekty, których warunki realizacji i użytkowania wydane zostały w terminie przed udostępnieniem niniejszego planu do opiniowania i uzgadniania tzn. przed

18. 06 1997 r. mogą być realizowane i użytkowane zgodnie z tymi warunkami o ile nie stoją w sprzeczności z zasadami (przepisami odrębnymi) dotyczącymi ochrony środowiska.

## II PRZEPISY SZCZEGÓŁOWE

### § 10.

1. Ustala się dwa rejonu opracowania planu:

1/ - rejon A położony po północnej stronie drogi nr 2 w granicach zatwierdzenia planu

2/ - rejon B położony po południowej stronie drogi nr 2 w granicach zatwierdzenia planu

2. Obszar między wymienionymi w ust. 1 rejonami w granicach zatwierdzenia planu stanowi pas drogowy drogi nr 2 wraz z pasami drogowymi dróg zbiorczych 03 K - D i 04 K - D.

### § 11.

Dla obszaru ochrony struktury wodonośnej Wielkopolskiej Doliny Kopalnej ustala się :

- a) - zakaz zrzutu ścieków i nieoczyszczonych wód opadowych bezpośrednio do gruntu
- b) - nakaz realizacji obiektów wyposażonych w pełną infrastrukturę sanitarną z zapewnieniem podłączenia jej do sieci sanitarnej (komunalnej)
- c) - dopuszcza się możliwość zastosowania indywidualnych systemów gromadzenia (okresowego) ścieków a także ich oczyszczania na warunkach gwarantujących pełną ochronę gruntów przed skażeniem.

### § 12.

1. Wyznacza się tereny zainwestowania i użytkowania aktywizacji gospodarczej oznaczone symbolem AG na których obowiązuje przeznaczenie podstawowe



2. Na terenach wymienionych w ust. 1 ustala się następujące zasady zagospodarowania:

1/ zabudowę wszelkimi kubaturowymi obiektami dopuszcza się jedynie na obszarach wyznaczonych nieprzekraczalnymi liniami zabudowy,

2/ w strefach frontowych zawartych między liniami rozgraniczającymi tereny AG od ulic:

- a) należy urządzać zieleni izolacyjną lub typu skwerowego w udziale nie mniejszym niż 50% powierzchni strefy w granicach każdej działki,
- b) dopuszcza się realizację portierni oraz obiektów i urządzeń infrastruktury technicznej jak stacje trafo murowane i kontenerowe, przy czym obiekty kubaturowe nie mogą przekroczyć 30 m<sup>2</sup> powierzchni zabudowy oraz 4 m wysokości od istniejącego poziomu terenu,
- c) dopuszcza się realizację wiat (zadaszeń) dla ochrony pojazdów jednośladowych pod warunkiem, że spełnią one wymogi małej architektury,
- d) dopuszcza się organizowanie parkingów, dróg i placów manewrowych w udziale powierzchni nie większym niż 50% powierzchni strefy w granicach każdej działki,

3/ łączna powierzchnia zabudowy działki wraz z powierzchniami utwardzonymi w granicach każdej działki nie może przekroczyć 70% powierzchni działki, a pozostałe 30% musi być przeznaczone pod zieleni urządzoną,

4/ należy dążyć do urządzenia pasów zieleni wewnętrznej o funkcji izolacyjnej i krajobrazowej wzdłuż granic działek najlepiej w taki sposób, aby ich łączna szerokość mogła wynosić 20 m (po 10 m z każdej strony granicy),

5/ dopuszcza się funkcję mieszkaniową jako funkcję podstawową na działkach przeznaczonych pod formy aktywizacji gospodarczej typu usług w zakresie mieszkalnictwa zbiorowego (motele, hotele) pod warunkiem zachowania warunków odpowiedniego standardu tych usług

6/ na działkach aktywizacji gospodarczej, na których są realizowane funkcje niemieszkalne wyklucza się możliwość realizacji zabudowy mieszkalnej w zespołach budynków lub kilkumieszkaniowych obiektach. W wyjątkowych przypadkach dopuścić można realizację pomieszczeń mieszkalnych typu socjalnego lub służbowego w obiektach biurowo socjalnych

7/ funkcję mieszkalną mogącą uzupełniać funkcję aktywizacji gospodarczej w stopniu równym dopuszcza się jedynie na działkach nie mniejszych niż 1500 m<sup>2</sup> w strefie buforowej oznaczonej symbolem AG - b.

### § 13.

1. Wyznacza się drogi zbiorcze obsługujące rejony A i B:

1/ drogę do Łowęcina oznaczoną symbolem 02 KD - G dla której ustala się konieczność poszerzenia pasa drogowego do 15 m w liniach rozgraniczających i szerokości jezdni 6 m,

2/ drogi projektowane - (parametry minimalne) :

- a) 01 K - D o szerokości jezdni 6,0 m i szerokości pasa drogowego w liniach rozgraniczających 12,0m,
- b) 03 K - D o szerokości jezdni 6,0 m i szerokości pasa drogowego w liniach rozgraniczających 11,0 m,
- c) 04 K - D o szerokości jezdni 6,0 m i szerokości pasa drogowego w liniach rozgraniczających 12,0 m na odcinku równoległym do drogi krajowej nr 2 i szerokości 11,0 m na pozostałym odcinku,
- d) 05 K-D o szerokości jezdni 6,0 m i szerokości pasa drogowego w liniach rozgraniczających 12,0 m na odcinku równoległym do drogi krajowej nr 2 i szerokości 11,0 m na pozostałym odcinku.

2. Ustala się linię zabudowy od krawędzi jezdni dróg w odległości minimalnej wynoszącej:

- a/ - 40 m od drogi krajowej nr 2 Poznań - Września,
- b/ - 20 m od drogi wojewódzkiej nr 32236 Swarzędz Łowęcin,
- c/ - 15 m od drogi 01 K - D i 02 K - D,
- d/ - 8 m od drogi 04 K - D i 05 K - D na odcinku prostopadłym drogi 05 K - D do drogi krajowej,
- e/ - od drogi 03 K - D i 05 K - D (na odcinku poza wymienionym w lit. d) obowiązuje linia zabudowy wyznaczona od drogi krajowej KD - 2K,
- f/ - dla wymienionych w literze a do e parametrów odległości od dróg obowiązują wyjątki określone w § 6 ust. 3 niniejszej uchwały.

#### § 14.

Ustala się linię zabudowy od granicy terenów kolejowych KK (E - 20) w odległości 20 - 30 m zgodnie z dyspozycjami rysunku planu.

#### §15.

Ustala się następujące zasady uzbrojenia terenu:

1. Zaopatrzenie w wodę należy zapewnić poprzez rozbudowę istniejącej sieci  $\varnothing$  150 leżącej w ulicach Wrzesińska, Okrężna, i Łowęcińska z uwzględnieniem:
  - a/ konieczności prowadzenia sieci wodociągowej zasilającej po obu stronach drogi KD-2K w liniach rozgraniczających, dróg zbiorczych 03 K-D, 05 K-D zgodnie z obowiązującymi przepisami
  - b/ sieć wodociągową rozprowadzającą po terenie należy układać w ulicach projektowanych planem ( 01 K-D, 02 K-D i 04 K-D ) oraz ulicach wyznaczonych w planach odrębnych.

2. Odprowadzenie ścieków należy zapewnić z uwzględnieniem zaleceń i następujących informacji:

a/ rejon A należy skanalizować w nawiązaniu do projektowanego odrębnymi opracowaniami układu kanalizacyjnego miasta Swarzędza w ramach zlewni kanałów ulic Wrzesińskiej i Łowęcińskiej / kanał „h”/ grawitacyjnie, wpisując kolektor w drogę 03 K-D,

b/ rejon B należy skanalizować poprzez:

kanały sanitarne skierowane do projektowanego odrębnymi opracowaniami zbiorczego kanału sanitarnego biegnącego równoległe do torów kolejowych w kierunku zachodnim / do ETC / , odprowadzające ścieki grawitacyjnie do istniejącej przepompowni.

3. Kanalizacja deszczowa projektowana dla obszaru objętego planem powinna uwzględniać:

a/ możliwość odwodnienia skrajnego północnego rejonu A poprzez podłączenie kanalizacji deszczowej do projektowanego odrębnym opracowaniem kanału „D”,

b/ pozostałe tereny rejonu A należy odwodnić poprzez realizację kanalizacji deszczowe grawitacyjnie odprowadzającej opady do kanału „CT” projektowanego w drodze zbiorczej 03 K-D,

c/ z rejonu B wody opadowe należy odprowadzić grawitacyjnie podłączając projektowaną sieć do kanału deszczowego „C” projektowanego odrębnymi opracowaniami.

4. Sieć elektroenergetyczna.

1/ Dla całego obszaru opracowania planu ustala się zasadę występowania indywidualnego /každorazowego/ o wyznaczenie warunków technicznych przełożenia istniejącej sieci, podłączenia się do tej sieci oraz lokalizacji stacji transformatorowych na własnych działkach,

2/ Dopuszcza się lokalizowanie stacji transformatorowych poza granicami działek (lecz nie w pasach drogowych ulic) pod warunkiem nie naruszania interesu osób trzecich.

§ 16.

1. Dla stref oddziaływania i zagrożenia od gazociągu podziemnego obowiązują przepisy szczególne (Rozporządzenie Ministra Przemysłu i Handlu z dnia 14 listopada 1995, Dz.V. Nr 139 poz 686) oraz warunki dotyczące zagospodarowania i użytkowania określone na podstawie każdorazowego wystąpienia do Wielkopolskiego Okręgowego Zakładu Gazownictwa w Poznaniu.
2. Zaleca się maksymalne urządzenie terenu zielenią niską i średnią pod warunkiem uzyskania wytycznych na podstawie wystąpienia o którym mowa w ust. 1.

### III PRZEPISY KOŃCOWE

#### § 17.

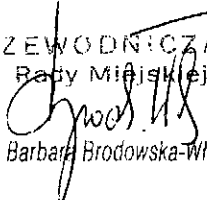
Tracą moc ustalenia miejscowego planu ogólnego zagospodarowania przestrzennego miasta uchwalonego 21.02.1994r. przez Radę Miejską w Swarzędzu NR XLIV/235/94 ogłoszonego w Dz. Urz. Woj. Poznańskiego NR 4 poz 43 w częściach sprzecznych z ustaleniami niniejszej uchwały.

#### § 18.

Wykonanie uchwały powierza się Zarządowi Gminy w Swarzędzu.

#### § 19.

Uchwała wchodzi w życie po upływie 14 dni od daty ogłoszenia w Dzienniku Urzędowym Województwa Poznańskiego.

PRZEWODNICZĄCA  
Rady Miejskiej  
  
dr inż. Barbara Brodowska-Włazińska

Pod względem formalno-prawnym  
nie budzi zastrzeżeń

  
**Anna Mieczyska**  
Radca Prawny

## UZASADNIENIE

Projekt miejscowego planu zagospodarowania przestrzennego terenów aktywizacji gospodarczej w Swarzędzu Jasinie , rejon drogi krajowej nr 2 oraz torów kolejowych Poznań - Warszawa został opracowany zgodnie z przepisami :

- ustawy z dnia 8 marca 1990 r o samorządzie terytorialnym , tekst jednolity Dz.U.Nr 13 poz 74 1996 r, z późniejszymi zmianami, ustawy z dnia 7 lipca 1994 r. o zagospodarowaniu przestrzennym ( D. U. Nr 89 poz.415 z 1994 r ) ,
- rozporządzenia Ministra Ochrony Środowiska, Zasobów Naturalnych i Leśnictwa z dnia 9 marca 1995 r w sprawie określenia wymagań jakim powinna odpowiadać prognoza wpływu ustaleń planu na środowisko przyrodnicze,
- zarządzenie Ministra Gospodarki Przestrzennej i Budown. z dnia 30 grudnia 1994 roku w sprawie rodzajów i wzorów dokumentów stosowanych w pracach urbanistycznych (MP. Nr 3 /95 poz 40 ).

Prace nad planem rozpoczęto po podjęciu przez Radę Miejską w Swarzędzu Uchwały Nr XXII/151/96 w dniu 29 kwietnia 1996 r o potrzebie sporządzenia miejscowego planu zagospodarowania przestrzennego terenów działalności gospodarczej wzdłuż trasy E - 8 obecnie Nr 2.

Projekt miejscowego planu zagospodarowania przestrzennego terenów aktywizacji gospodarczej w Swarzędzu - Jasinie w rejonie drogi krajowej Nr 2 oraz torów kolejowych Poznań - Warszawa został :

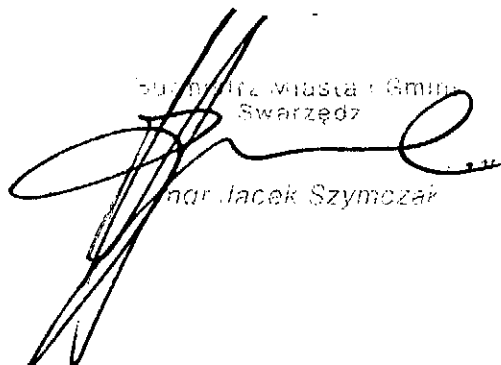
- w dniach 18 czerwca do 8 lipca 1997 r przedstawiony do uzgodnień i zaopiniowania zgodnie z art. 18 ust. 2 pkt 3 i 4 ustawy z dnia 7 lipca 1994 r o zagospodarowaniu przestrzennym ( Dz.U. nr 89 poz 415 z 1994 r ) ,
- w dniach od 4 sierpnia do 25 sierpnia 1997 r wyłożony został do publicznego wglądu zgodnie z art. 18 ust. 2 pkt 6 ustawy o zagospodarowaniu przestrzennym.

W okresie wyłożenia projektu planu zostały zgłoszone zarzuty, z których zarzut Państwa Stefanii i Bogdana Włodarczyków został uwzględniony. Ze względu na konieczność dokonania zmiany w projekcie planu, plan został wyłożony powtórnie w dniach od 29.09.97 do dnia 21.10.97 dla przedmiotu i zakresu obszarowego wynikającego z uwzględnienia zarzutu.

W ustawowym terminie złożono następny zarzut w stosunku do wprowadzonej zmiany, sprzeczny z interesem Państwa Włodarczyków.

Ze względu na rozbieżność interesów autorów obu zarzutów oraz brak możliwości przyjęcia jednoznacznego rozwiązania, Zarząd Gminy postanowił problem przestrzenny związany z obsługą komunikacyjną działek o nr 252, 253 i 254 wyłączyć z zatwierdzenia niniejszego planu i zapewnić możliwość rozstrzygnięcia tego problemu w odrębnym trybie.

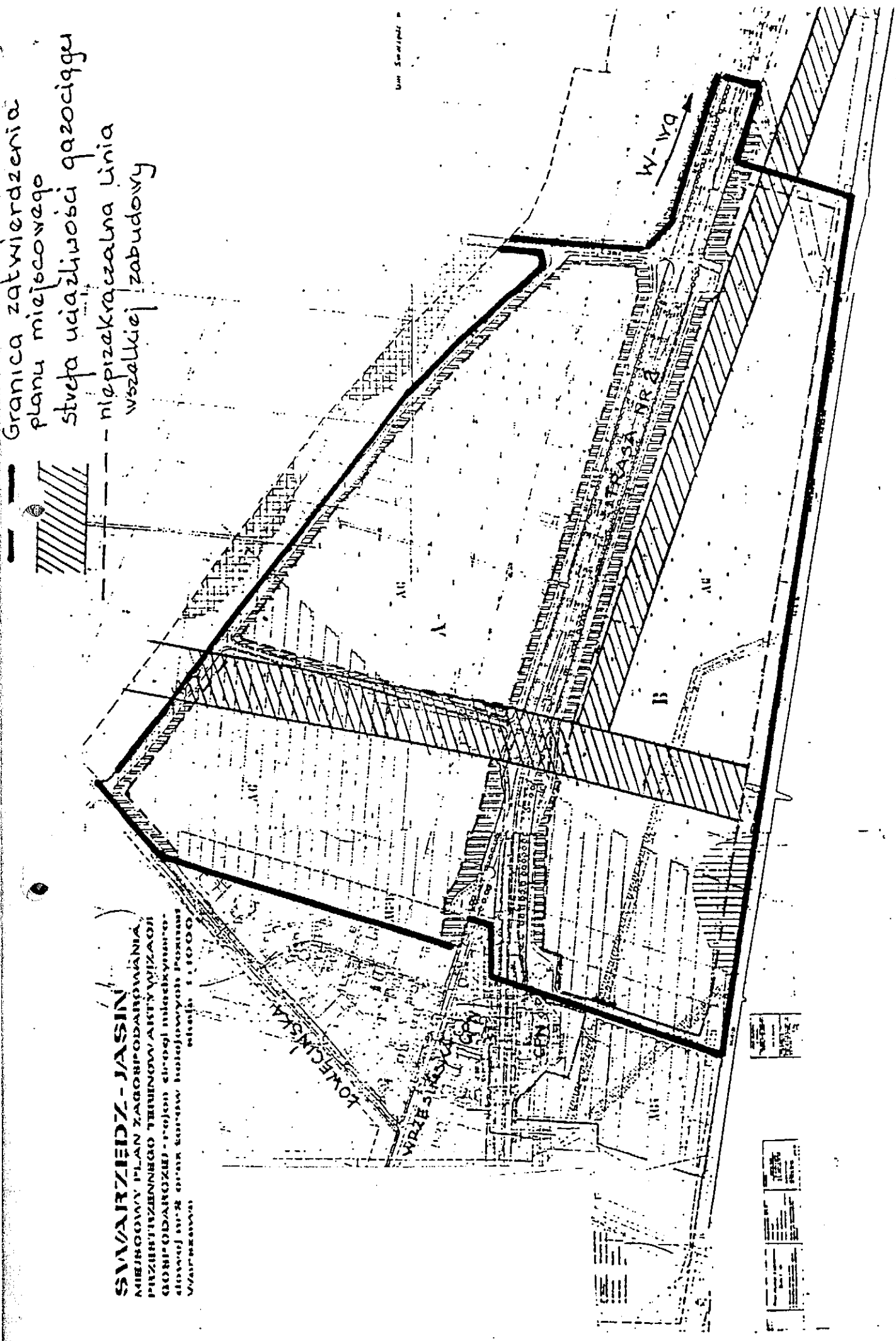
Gmina Miasto i Gmina  
Swarzędz



Jan Jacek Szymczak

Granica zatwierdzenia  
 planu miejscowego  
 strefa uciążliwości gazociągu  
 - nieprzekraczalna linia  
 wszelkiej zabudowy

**SWARZEDZ - JASIN**  
 MIEJSCOWY PLAN ZAGOSPODAROWANIA  
 PRZEZBIENNEGO TRZYNOWA/ASZYWIZAOI  
 GOSPODARZE - wojen eto-aj nielckxyturo-  
 1:1000  
 Wskazówka





# SWARZĘDZ - JASIN

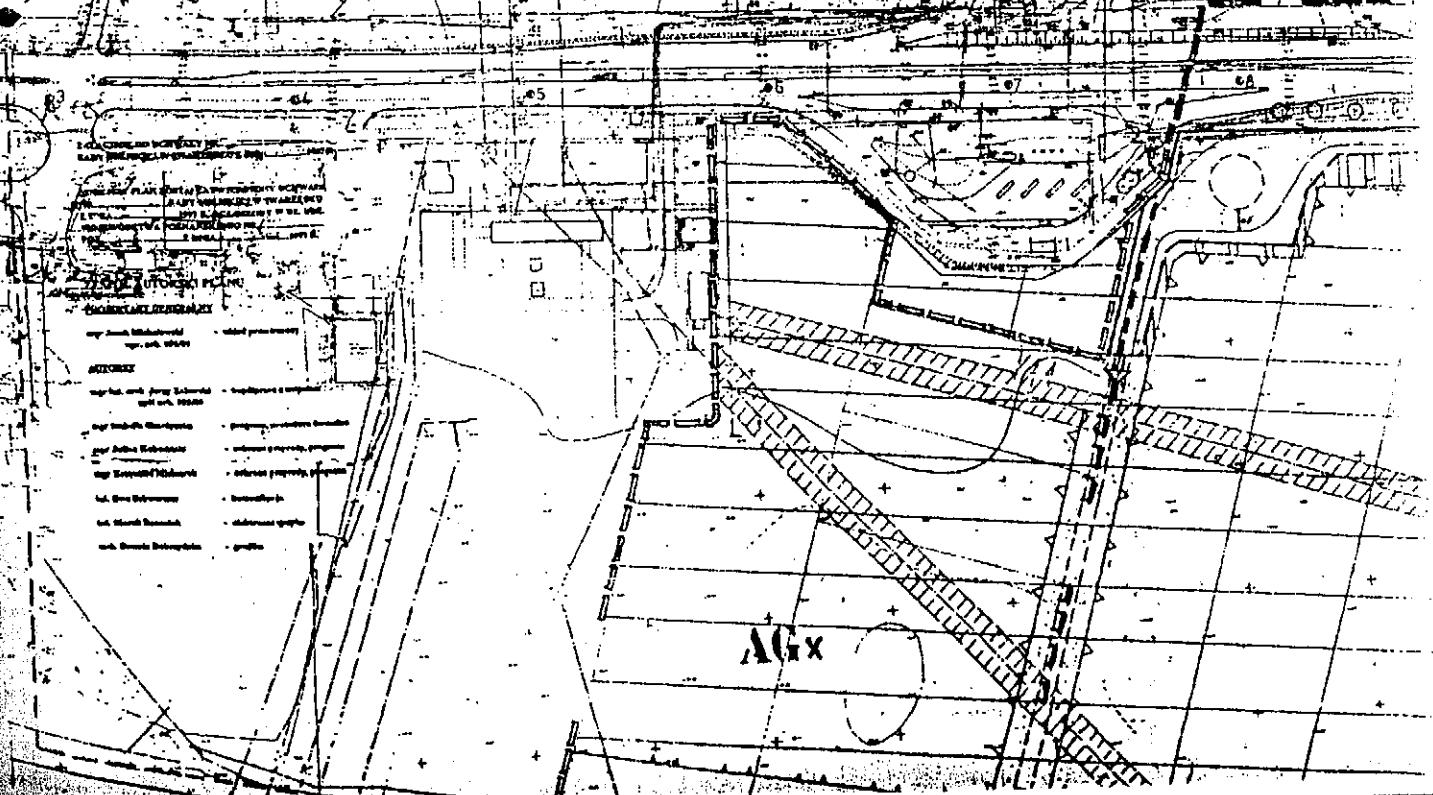
## MIEJSCOWY PLAN ZAGOSPODAROWANIA

### PRZESTRZENNEGO TERENÓW AKTYWIZACJI

#### GOSPODARCZEJ - rejon drogi międzynarodowej nr 2 oraz torów kolejowych. Poznań - Warszawa

skala 1:1000

- ZABRĘDZ AKTUALIZACJA MAPY SĄSIEDZIEJ 1:1000
- GRANICA ZATWIERDZENIA PLANU MIEJSCOWEGO
- LINIE ROZGRANICZAJĄCE TERENY O RÓŻNYM SPOŚOBIE UŻYTKOWANIA - SCHŁE OKRESŁONE
- LINIE ROZGRANICZAJĄCE TERENY O RÓŻNYM SPOŚOBIE UŻYTKOWANIA - PROJEKTOWANE
- LINIE ROZGRANICZAJĄCE STREFY FUNKCYJNE
- GRANICA OBSZARU STRUKTUR WODOWNOSNEJ WIELKOPOLSKIEJ DOLINY KORALNEJ "WOK"
- OBZAR STREFY STRUKTURY WODOWNOSNEJ
- TERENY ZAKWESTOWANIA TERENÓW AKTYWIZACJI GOSPODARCZEJ
- WSPRZĘCZNA LINIA WZKŁADOWY
- WSPRZĘCZNA LINIA TRWAŁYCH URZĄDZEŃ TERENÓW AKTYWIZACJI
- STREFA PROTEKCYJNA OGRANICZAJĄCA TERENY ZAGOSPODAROWANIA
- LINIA STREFY OGRANICZAJĄCEJ
- STREFA DOPASZCZEPY I AKWIZYCJI TERENÓW ZAKWESTOWANYCH NA WYSTĘP WYKONAWCZYCH
- STREFA OGRANICZAJĄCA STREFY FUNKCYJNE OD SIŁ ELEKTRYCZNYCH
- ZADZIENIE NA LINIOWE
- OBZAR ZDORADZANY (wydzielone grunty)
- DROGA KRAJOWA NR 1 PODKAR - WRZEŚNIA (funkcja inwestycyjna)
- DROGA WOLNOBODKA SWARZĘDZ - ŁOWECZKA
- DRUGA ŻELAZNA
- DRUGI DOJAZDOWE OBSŁUGUJĄCE TERENY DOJAZDOWE GOSPODARCZEJ
- TERENY MIĘDZYKRAJOWEJ LINII KOLEJOWEJ POZNAŃ - WARSZAWA
- REKONSTRUKCJA DRUGI KRAJOWEJ



WYKONAWCA: [illegible]

PROJEKTANT: [illegible]

OPRACOWANIE: [illegible]

WYKONANIE: [illegible]

WYKONAWCA: [illegible]

PROJEKTANT: [illegible]

OPRACOWANIE: [illegible]

WYKONANIE: [illegible]

WYKONAWCA: [illegible]

PROJEKTANT: [illegible]

OPRACOWANIE: [illegible]

WYKONANIE: [illegible]